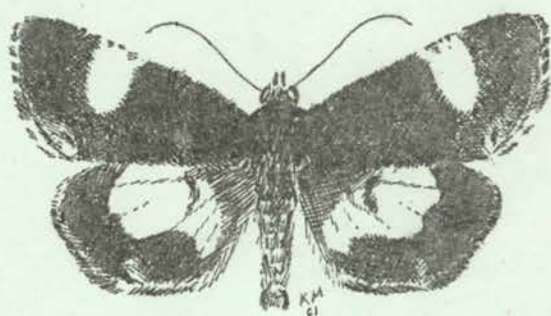


Eupithecia selinata H.S.
(1955)



Tarache luctuosa Esp.

Arvoisa kerhomme jäsen.

Kerhomme ensimmäisen toimintavuoden päättyessä haluaa johtokunta kiittää kaikkia kerhon jäseniä uutterasta toiminnasta kerhon ja sen tarkoituserien hyväksi. Kulunut vuosihan oli taas pitkästä aikaa lepidopterologien hyvä vuosi, jolloin moni miltei kadoksissa ollut laji taas näyttäytyi paikoin jopa runsaanakin. Samalla kun toivotamme jäsenillemme hyvää ja tuloksikasta uutta vuotta, toivomme harrastuksen kerhoamme kohtaan entisestäänkin voimistuvan.

Päättyneen vuoden viimeinen kerhoilta pidettiin entisessä paikassa 29 jäsenen ollessa saapuvilla. Uudeksi jäseneksi hyväksyttiin yliopp. Unto Laine Turusta ja ehdotettiin lehtorin rva Dagmar Irene Nylund Helsingistä.

Seurasi mielenkiinnolla kuultu yhteisselostus Hiittisten saaristosta perhostusalueena. Alueen perhostusmahdollisuudet on keksinyt maist. Oskar Nylund, joka rouvansa kanssa on siellä suorittanut tutkimuksia vuosina 1946-50. Myöhemmin ovat saaristossa keräilleet kesinä 1954 ja '55 Esko ja Tellervo Suomalainen Eero ja Elssi Lankialan kanssa ja useana kesänä myös Ragnar Öller.

Aluksi selosti prof. Esko Suomalainen alueen luontosuhteita ja omia keräilytuloksiaan heijastaen kauniin sarjan värivalokuvia alueelta. Hiittisten saaristo, johon kuuluu lähes 2000 saarta, sijaitsee Hangon länsipuolella ja on tyypillistä ulkosaaristoa. Salpausselän jatke kulkee alueen halki, joten eräät saaret, mm. pääsaari Kyrklandet ja Öro ovat hiekkasaaria suurimman osan ollessa kuitenkin karuja kalliosaaria. Paikotellen kasvillisuus on hyvin rehevää: esim. Långholmen muistuttaa runsaine pähkinäpensaineen, saarnineen ja villeine omenapuineen suorastaan Ahvenanmaata (ruohoja mm. Geranium sanguineum, Helianthemum, Cynanchum). Kyrklandetilla taas ovat leimaa-antavina mm. Thymus, Artemisia absinthium ja campestre sekä Silene nutans.

Tärkein keräilyalue oli Kyrklandetilla sijaitseva kirkonkylä retkien suuntautuessa myös Långholmenille ja Öroön. Yleisistä tahi jokseenkin yleisistä lajeista mainittakoon U.comma, M.castrense, L.trifolii, Br.divisa raptricula, H.albimacula, E.cinerascens. C.cognata ja galiata. Kiintoisia löytöjä olivat C.furcula (T.S.), S.lunigera, D.abietis, L.monacha, P.coenobita (T.S.), A.hyperici, S.fissipuncta, P.testacea, H.nordstroemi, P.umbra, Ph.iota, C.bifasciata, E.inturbata ja innotata y.m.

Mikrosaaaliin kiintoisimpina lajeina mainittakoon Euzophera cinerosella, Dioryctria splendidella, Myelois neophanes, Euxanthia hilarana (2 exx., maalle uusi) ja Blabophanes monacella.

Maisteri Oskar Nylund oli keskittynyt pääasiassa pikkuperhosten keräilyyn, mutta oli tehnyt myös useita kiintoisia makrolöytöjä, joista mainittakoon ennenkaikkea maalle uusi Cucullia fraudatrix, edelleenkin ainoa löytö maastamme. Edelleen hän oli tavannut C.absinthiin ja Scopula decorata violatan ja suorittanut kasvatuksia Angerona prunaria ab corylarialla selvittääkseen mainitun mucdon periytymissuhteita.

Hiittisten kirkonmäen Artemisia- ja Thymus-kasvustot, joissa on runsaasti myös Silene nutansia, Achilleaa ja Chenopodiumia, maadlos-

tavat oikean mikrokeräilijän aarreaitan, mitä osoittaa 360 lajiin kohoava kertojan sieltä ottama lajimäärä. Näistä oli 78 kiintoisaa lajia nähtävänä kerhoillassa. Monet harvinaiset lajit esiintyivät jopa melko runsaina, mm. Coleophora absinthii, artemisiae, artemisiella ja lixella. Maamme 90 Coleophora-lajista on kirkonmäeltä otettu 32. Keräillessään Hiittisissä kesä-heinäkuun aikana vuosina 1946-50 on kertoja saanut 4 maallemme uutta mikrolajia, nimittäin Coleophora squalorella, Platytes cerussellus, Anarsia lineatella sekä Elachista scirpi.

Tohtori Eero Lankiala näytti seuraavat Hiittisistä saamansalajit:

Kukilta syöteiltä ja lennosta: *Rh. lucernea*, *So. vetulata*, *C. rubidata*, *Pyrausta stachydalis*, *Bactra robustana* ja *Incurvaria aereipennella*.

Elohopealampulla: *D. abietis*, *L. monacha*, *Rh. alpicola*, *A. hyperici*, *P. ophiogramma*, *A. grinanensis*, *Oe. quadra*, *Cynaeda dentalis*, *Phalonia posterana* ja *Endothenia sellana*.

Tohtori Ragnar Öller näytti Hiittisistä saamansa *E. millefoliatan* (us. exx.), *Pelosia muscerdan*, *Colias palaenon* ja *Heodes amphidamaksen*, joista kahden viime mainitun esiintyminen eteläisessä ulkosaaristossa on erikoista.

Tiedonantojen sarjassa:

- tri Eero Lankiala näytti maalle uuden mikron *Myelois neophaneksen* Durr., joka vasta muutamia vuosia sitten on todettu mainituksilajiksi. Sitä on toistaiseksi tavattu maastamme yht. 10 yksilöä eri puoilta maastamme (Al, Ab, N, Ik, Ta, Sa ja Ks). Lisäksi lajia on löydetty Englantia lukuunottamatta vain Länsi-Saksasta. Englannissa on selvitetty lajin kehitys: toukka elää kuolleilla lehtipuilla, erikoisesti koivulla elävässä *Daldinia concentrica*-nimisessä sienessä, joka on maastamme levinnyt etelästä napapiiriin saakka.
- maist. A.V.V. Mikkola näytti mikron *Choreutis montelli* Hckm., jota ennestään tunnetaan vain 3 kpl, kaikki Suomesta. (Al: Geta, Montell ja Karvonen 9/6'21 sekä N: Santahamina Hellén 28/7'18). Nyt saatu ♂-yksilö Sotkamon Korvanniemeltä (Ok) 7/8'55 on siis 4:s tunnettu yksilö Hackmanin 1947 selittämää lajia.
- yliopp. Raimo Saarenoksa näytti 30/7'55 Puistolasta (N) saamansa *Thalera fimbrialis*-yksilön, jota ei aikaisemmin ole saatu nyky-Suomesta. Aikaisemmin on lajia saatu Tytärsaaresta (Auterinen) ja Terijoelta (E.A. Hellman).
- maist. O. Nylund näytti *Boarmia roborarian*, jolla on ruskeat takasiivet.

Kerhoilta päättyi klo 21,45.

V:n 1956 ensimmäinen kerhoilta pidetään torstaina 12/1 klo 19 Eläintieteellisen laitoksen isossa luentosalissa (käynti pihan puolelta). Ohjelmana ylimetsänhoitaja Heinäsen esitelmä perhosten valokuvaamisesta ja suurperhosten pistearvojen tarkistus. Johtokunnan ehdotus pistearvojen muutoksiksi oheisena jäsenten ennakkotutustumista varten. Kokouksen jälkeen illanvietto Suur-Hokin Lasikabineetissa.

Tervetuloa
Johtokunta

Korjaus kiertok. n:o 8/55 s.2 r.15 pitää olla: Vedetön preparaatti, josta liika alkoholi on haihtunut . . .

Jatk.liitteeseen:

A.romeo f.lin.40	H.asella	60	H.betulina	(25)	S.mesiaef.	100
exulans f.v.10	S.hirsut.(20,30)		B.sepium	60	sphecif.	30
f.polaris	K standfussi	P	T.brealis	40	polaris	75
melil.f.nig. 5	F.norvegica	60	S.lichenella	30	Z.pyrina	P
lonic.f.lin. 5	crassior.	20	P.tabanif.	50	H.humuli	8
					fusc.f.vall	140
					hectus	2

Ehdotukset suurperhosten uusiksi pistearvoiksi.

- = arvo poistetaan, P = laji (alalaji) poistetaan, K = luov. alueella,
() = 1/9'52 voimaan tullut pistearvo.

P.machaon	10	B.arsilache	5	H.freiija	P	f.finmarch.	30
P.apollo		f.aquilonar.	15	alveus	25	P.coenobita	{40}
f.fennoscand.	20	f.scandinav.	30	andromedae	40	M.ludifica	{40}
f.finmarch.	20	E.medusa		A.atropos	50	A.albovenosa	
f.hoglandic.	P	f.polaris	40	H.convolvuli	(40)	f.murina	-
f.carelius	30	embla	25	M.tiliae	20	A.leporina	
mnemosyne	20	disa	30	A.populi	10	f.grisea	-
f.ugrofenn.	20	ligea		H.tityus	15	f.bradyporin.	40
f.karjala	40	f.dovrensis	-	fuciformis	12	alni	30
A.crataegi	8	euryle		M.stellatarum	50	strigosa	25
P.napi		f.euryaloid.	K	P.porcellus	6	tridens	20
f.adalvinda	(30)	A.hyperantus	1	C.furcula	(25)	cuspis	(15)
f.bicolorata	(20)	E.lycaon	(40)	bifida	(20)	menyanth.	
L.daplidice	30	C.hero	K	D.vinula	20	f.suffusa	-
C.palaeno		iphis	4	f.arctica	-	f.fennica	25
f.lapponica	15	arcania	K	f.phantoma	50	auricoma	
nastes		pamphilus		G.crenata	30	f.pyhaevaar.	15
f.werdandi	(40)	f.winbladi	20	P.tremula	15	euphorbiae	-
hecla		tullia		f.suffusa	-	f.obscura	20
f.sulitelma	(40)	f.orstadii	-	dictaeoides	10	C.ligustri	25
electo		f.muonioensis	20	N.ziczac	8	B.divisa	
f.crocea	60	P.megera	60	f.tristis	30	f.raptric.	15
L.sinapis	3	a.hine	25	phoebe	-	Poliobrya	
A.ilia	P	S.w-album	60	L.bicoloria	40	umovii	100
f.clytie	P	pruni	30	f.albida	-	E.nigricans	
V.io	25	C.rubi	1	f.unicolora	25	f.rubricans	-
urticae		R.quercus	(40)	P.bucephala	4	tritici	5
f.polaris	20	betulae	30	f.tenebrata	-	islandica	
M.materna		H.phlaeas		P.timon	40	f.rossica	K
f.stauding.	-	f.eleoides	-	anastomosis	30	A.segetum	20
aurinia	30	f.polaris	25	f.tristis	-	R.grisescens	25
cinxia	20	hippotoe		anachoreta	30	simulans	30
didyma	K	f.euridice	-	E.pavonia		ashworthii	
dictynna	30	E.argiades	(60)	f.lapponica	-	f.candelarum	20
M.paphia		P.argus	1	T.crataegi	20	dahlia	2
f.valesina	40	nicias	-	P.populi	6,20	mendica	1
F.cydippe		medon	10	L.quercus		f.festiva	P
f.cleodoxa	-	glandon		f.callunae	-	f.borealis	10
niobe	(10)	f.aquilinus	50	f.lapponica	40	signum	60
f.eris	-	P.amandus	3	C.potatoria	(15)	punicea	60
C.aphirape		chiron		S.lunigera	30	sexstrigata	20
f.subargent.	4	f.borealis	(10)	f.lobulina	40	peterseni	60
f.ossianus	15	S.orion	-	E.ilicifolia	25	putris	20
f.montana	30	f.wahlgreni	30	G.quercifolia		castanea	30
f.obscura	-	baton	P	f.alnifolia	60	cuprea	4
selene		vicrama		O.gonostigma	30	A.ravida	(20)
f.hyperbor.	25	f.schiffer-		antiqua		unicolor	60
freiija	10	mülleri	40	f.septentr.	20	A.speciosa	
thore		G.alexis		ericae	40	f.arctica	10
f.carelia	(50)	f.schneideri	20	D.selenitica	25	f.rybatsch.	K
frigga		C.minimus	20	fascelina	30	S.quieta	(60)
f.lapponica	P	L.arion	20	abietis	30	A.gelida	60
f.australis	30	H.morpheus	60	pudibunda	25	sincera	60
improba		C.palaemon	-	L.monacha	(40)	E.prasina	(6)
f.improbula	(60)	f.borealis	30	P.chrysorrh.	40	C.rubricosa	2
amathusia		H.malvae		H.pyritoides	K	sobrina	
f.bivina	25	f.taras	20	P.ocularis	20	f.lapponica	15
B.pales		centaureae	30	fluctuosa	15	M.oxalina	50
f.lapponica	40	f.grisea	25	P.cinerea	4	N.typica	8

R. chardinyi	K	E. ochroleuca	60	S. rubiginata	40	E. linariata	(15)
T. orbona	60	S. fissipuncta	25	incanata	10	valerianata	(25)
A. hyperici	40	P. immunda	(100)	immutata	6	palustraria	(15)
B. amica	(40)	P. testacea	40	virgulata	30	undata	50
B. brassicae	8	T. meticulosa	50	ornata	60	cauchiata	60
S. trifolii	6	H. blanda	5	S. muricata	30	pernotata	40
P. genistae	(50)	E. cinerascens	(20)	sylvestraria	20	tripunctaria	40
thalassina	1	selini	10	inquinata (imp)	60	goossensiata	20
persicariae	12	clavipalpis	10	deversaria	(20)	denotata	15
pisii	5	P. arcuosa	12, 30	L. purpuraria	P	icterata	3
nana		A. gluteosa	40, 50	L. clavaria	12	orphanata	40
f. latenai	15	H. nordströmii	25	B. tibiale		millefoliata	(40)
glauca	(15)	C. trapezina		f. fennica	30	subumbrata	15
bohemanni	60	f. fasciata	20	A. plagiata	(30)	indigata	3
H. bicruris	20	E. paleacea	6	L. halterata	5	pimpinellata	-
caesia	60	R. lutosa	25	M. sexualata	6	lariciata	(20)
conspersa	(10)	A. phragmitidis	30	M. regelaria	30, 75	C. coronata	(50)
A. hepatica	8	pygmina	10	O. fagata	10, 25	A. grossular.	15
P. fulminea	60	A. dissoluta	(40)	O. dilutata	(40)	sylvata	12
T. popularis	4, 10	f. arundineta	(30)	T. dubitata	10	L. marginata	
E. imbecilla	30	sparganii	(20)	C. cervinalis	25	f. nigrofasc.	4
M. populeti	25	algae	25	E. reticulata	20	B. bimaculata	15
stabilis	40	C. dipsacea	40	L. populata		temerata	15
pulverulenta	40	peltigera	(60)	f. moestata	10	C. margaritata	60
incerta	3	P. exprimens	(60)	pyropata	(50)	E. autumnaria	20, 30
gracilis	10	P. flammea	6	C. cognata	15	alniaria	6, 20
H. turca	K	A. richardsoni		juniperata	6	fuscantar	25, 40
H. lithargyria	12	f. dovrensis	60	firmata	12	erosaria	25, 40
pudorina	K	myrtilli	15	latefasciata	20	S. bilunaria	
C. fraudatrix	(60)	E. candidula	(20)	siterata	25	f. alpestris	6
artemisiae	(50)	E. trabealis	60	munitata	10	tetralun.	20, 30
lucifuga		S. revayanus	30	f. arcticaria	5	C. elinguarina	6, 15
f. obscura	25	H. bicolorana	60	spadicearia		A. prunaria	
gnaphalii	30	C. elocata	60	f. tromsöensis	20	f. corylaria	20
asteris	60	electa	-	ferrugata	5	E. repandaria	6, 15
lychnitidis	(60)	E. fulminea	60	f. unidentaria	-	vespertar.	8, 25
B. nubeculosa	10, 20	C. hoehenwarthi	-	f. fuscata	25	L. chlorosata	30
B. viminalis	15	f. lapponaris	15	biriviata	15	P. macularia	(30)
H. iris		A. parilis	(50)	designata	25	C. pennaria	12, 40
f. crasis	P	S. diasema	(40)	abrasaria	(25)	S. loricaria	(20, 40)
f. schildei	40	P. excelsa	75	obstipata	60	D. artesiaria	50
L. ornithopus	(50)	pulchrina	4	lignata	15	P. fusca	8, 25
lamda	25	macrogamma	15	turbata		E. defoliaria	12, 30
X. exoleta	(30)	confusa	(30)	f. fuscolimb.	40	P. pendaria	40, 50
C. celsia	(15)	variabilis	K	sabini		L. hirtaria	8, 15
E. satura	10	P. c-aureum	60	f. frigidaria	(50)	B. betularius	6
adusta		A. triplasia	30	byssata	30	B. lichenaria	50
f. baltica	-	L. flexula	25	flavicinct.	(75)	jubata	20
C. gemmea	8	R. sericealis	10	caesiata	5	punctulata	2
D. protea	(20)	Z. tarsipennal.	20	picata	(30)	G. myrtilata	12
A. flavicincta	(60)	nemoralis	20	subhastata		B. piniarius	3
E. satellitia	(5)	H. derivalis	12	f. moestata	(4)	A. gilvaria	30
f. brunnea	-	B. fontis		hastulata	15	N. cucullatella	(30)
C. erythroceph.	(40)	f. terricular.	P	pupillata	(30)	R. strigula	(30)
A. macilenta	40	obesalis	75	galiata	15	P. irrorella	10
C. citrigo	15	H. costaestr.	50	cucullata	15	f. borealis	K
A. perflua	(40)	B. parthenias	6	affinitata	8	L. deplana	25
P. sublustris	15	notha	30	f. riviniata	20	D. mendica	15
oblonga	25	C. viridata	25	bifasciata	30	S. lutea	12
unanimitis	15	T. fimbrialis	50	minorata		S. urticae	60
scolopacina	K	J. lactearia	8	f. norvegicola	(50)	A. villica	K
ophiogramma	(30)	R. vibicaria	20	badiata		H. aulica	(40)
P. fasciunc.	60	C. amataria	15	f. fennokarel.	(60)	O. quenseli	
haworthii		C. albipunctata	6	V. cambrica	25	f. norvegica	(50)
f. eruptus	10	annulata	60	E. inturbata	(20)	C. dominula	50

Arvoisa kerhomme jäsen.

Vuoden ensimmäiseen kerhoiltaan 12/1 oli saapunut 39 jäsentä, joista 8 maaseudulta. Puheenjohtajan toivotettua jäsenet tervetulleiksi hyväksyttiin kerhon jäseneksi lehtorin rva Dagmar Irene Ny-lund Helsingistä ja ehdotettiin tri Paavo Kontkanen, yliopp. Hele-na Turunen ja ins. Paul Grotenfelt Helsingistä ja koululainen Eino Räsänen Kuopiosta. Tri Eero Lankiala ehdotti, että alotteleville järjestettäisiin kerhoiltoina ennen kokousta perhosten määrittystä. Ehdotusta kannatettiin. Johtokunnalle annettiin evästys kerhon rekisteröimiseksi, mikä aiheuttaa pieniä muutoksia kerhon sääntöihin. Kapteeni I. Jalas ehdotti kevätretkeä Porkkalaan, minkä järjestäminen myös jätettiin johtokunnan huoleksi.

Ylimetsänhoitaja V.L. Heinänen selosti kokemuksiaan perhosten valokuvauksesta luonnossa. Ensimmäiset kuvaukset hän on suorittanut tavallisella levykameralla, mutta käyttää nykyisin Exacta-Warexia, joka peiliheijastuskamerana on tarkoitukseen erikoisen sopiva. On tärkeätä, että objektiivin voidaan vaihtaa, jolloin kameran käyttö saadaan monipuoliseksi. Tärkeitä välineitä kuvauksessa ovat valotusmittari ja jalusta, joita ilman on vaikea saada hyviä tuloksia. Esityksen täydennyksenä saatiin nähdä mitä hienoin sarja onnistuneita värikuvia perhosista ja niiden toukista, joukossa lukuisasti sananmukaisesti "täysosumia", joiden kuvaaminen ei vaadi vain pitkäaikaista kokemusta ja ensiluokkaisia välineitä, vaan myös tarkan ja kokeneen silmän kohteiden löytämiseksi ja runsaan annoksen kärsivällisyyttä otollisten hetkien saamiseksi. Esitys palkittiin innokkain suosiosoituksin.

- Prof. Esko Suomalainen näytti sarjan Rolleiflexillä kuvattuja 1-värikuvia ja joukon Kine-Exactalla otettuja värikuvia perhosista. Myöskin kaikki nämä todettiin kauniiksi ja mestarillisesti kuvatuiksi.

- Maist. A.V.V. Mikkola kertoi uudesta Makrokilar-linssistä, jolla kuvattaessa kohteet saadaan filmille puolen kokoisina. Samalla hän jakoi autotypia-vedokset Papilio machaonin kehityssarjasta, jonka on kuvannut pari vuosikymmentä sitten.

Tiedonantojen sarjassa:

- kielentark. Eino Seppänen esitti maalle uuden suurperhosen, jota hän oli saanut Lahdesta 8/7'55 (♂) ja 13/7'55 (♀). Viimemainittua munittamalla hän oli saanut kasvatuksen, jonka tuloksena nyt oli nähtävänä kaunis sarja Eupithecia selinata, miksi hän oli lajin todennut. Sen selitti v. 1861 Herrich-Schäffer erään microtutkijan hänelle Mainzista lähettämästä toukasta. Laji esiintyy Keski-Euroopassa Pyreneiltä Uraliin pohjoisrajanaan Pommeri, puuttuen siis Bestistä ja Skandinaviasta. Toukan ravintokasveina mainitaan Angelica silvestris, Peucedanum, Heracleum, Aegopodium podagraria, Peucedanum oreoselinum (lehtiä) ja Sium latifolium. Nyt kasvatetut toukat söivät 14 vrk ja erosivat lähimmän lajin, E. trisignarian toukista siinä, että ensinmainitun pää ja rintajalat ovat vihreät, viimemainitun mustat, ensinmainittu ojentaa lepoasennossa pään eteen, viimemainittu vetää sen taakse. Systee-

missä sijoitetaan laji E.trisignarian jälkeen, josta se eroaa lähinnä siipien rasvakiillon perusteella.

- tri Harry Krogerus esitti nyky-Suomelle uuden tortricidin, Semasia saussureanan, jonka oli saanut 12/7'55 Kuusamon Liikasenvaarasta. Aikaisemmin on lajia saatu luovutetusta Pohjolasta Sallan Vuorijärveltä.
- joht. Th.Grönblom näytti 26/8'55 Sahalahdelta otetun, erikoisen näköisen yökön, jonka hän myöhemmin ilmoitti olevan Amathes circellaris-yksilön.
- yliopp. Seppo Laurema ilmoitti kesäisen stipendiretken lajiluettelon valmistuneen ja sisältävän 266 makro- ja 90 mikrolajia. Viime-mainituista ansaitsee maininnan Pyrausta verbascalis 21/7'55 Tohmajärveltä.

Suurperhosten pistearvoja tarkistettaessa hyväksyttiin johtokunnan ehdotus pienin muutoksin ja lisäyksin päiväperhosten, kiitäjien ja kehrääjien osalta yökkösten, mittarien ja pikkuryhmien tarkistuksen jäädessä seuraavan kokouksen ohjelmaan. Kerhoilta päättyi klo 22,18, jonka jälkeen siirryttiin Suur-Hokin Lasikabinettiin illanviettoon.

Seuraava kerhoilta pidetään torstaina, 11/2 klo 19 Eläintieteellisen laitoksen isossa luentosalissa (käynti pihan puolelta). Maisteri Jouko Kaisila kertoo perhostusmatkoistaan Utsjoelle värikuvien ja näyttein. Tiedonantoja. Suurperhosten pistearvojen tarkistus jatkuu.^{x)} Yhdistyksen rekisteröinnin edellyttämä sääntöjen muutos. Kerhoillan jälkeen illanvietto Suur-Hokin Lasikabinetissa.

Tervetuloa!

Johtokunta

x) Enumeratio ja 5/1 lähetetty piste-ehdotus mukaan!

Arvoisa kerhomme jäsen.

Vuoden toinen kerhoilta pidettiin 9/2 29 jäsenen voimalla. Uusiksi jäseniksi hyväksyttiin tri Paavo Kontkanen, yliopp. Helena Turunen ja ins. Paul Grotenfelt Helsingistä ja koulul. Eino Räsänen Kuopiosta.

Kokoukselle ilmoitettiin kerhon jälleen saaneen tuntemattomalta henkilöltä lahjoituksen, tällä kertaa mk 30.000- käytettäväksi kerhon hyväksi johtokunnan harkinnan mukaan.

Edellisen kerhoillan antaman evästyksen mukaisesti oli johtokunta ryhtynyt toimenpiteisiin kerhon rekisteröimiseksi ja tätä silmälläpitäen päätettiin yksimielisesti kerhon säännöt muuttaa johtokunnan ehdotuksen mukaisiksi, muutosten käsittäessä pääasiassa vain pienemmät korjauksia ja muodollisia täsmennyksiä. Uusitut, ensi kerhoillassa lopullisesti vahvistettavat säännöt lähetetään oheisina viime kerhoillasta poissaolleille.

Puheenjohtaja ilmoitti, että kerhon puolesta on onnittelusähke lähetetty kaupunginvouti Birger Lingonbladille, joka 5/2 täytti 70 vuotta. Tuomari Lingonbladilta on myöhemmin saapunut kerholle kiitoskirje. Samassa yhteydessä esitti puheenjohtaja onnittelut myös kerhon varapuheenjohtajalle, joka kokouspäivästä vuoden kulluttua myös saavuttaa täyden vuosikymmenen.

Illan esitelmänä kuultiin maisteri Jouko Kaisilan selostus kesinä 1953 ja '54 Utsjoelle tekemistään tutkimus- ja keräilymatkoista. Hän oli retkeillyt yhdessä tuomari M. Konosen ja ekonomi O. Raninin kanssa pääasiassa pitäjän itäisessä osassa, jonka perhosfaunasta ei tätä ennen ollut minkäänlaisia tietoja. Keskuspaikkoina olivat molempina kesinä Tenon laakso Nuorgamin lähistöllä, Pulmankijokivarsi ja Tsuomasvaaran tunturi. Kesä 1954 oli paljon antoisampi kuin edellinen; sen saattoi arvata jo v:n 1953 poikkeuksellisesta toukkarunsaudestaakin. Lajeista mainittakoon: *Papilio machaon* (Tsuomasvaara = Ts), *Pieris napi bicolorata* (Nuorgam = N, Pulmankijoki = P), *Colias hecla sulitelma* (N,P), *Melitaea iduna*, *M. athalia scandinavica* (Ts), *Clossiana chariclea* (Kaldoaivi, Ts), *C. polaris* (Ts), *C. frigga*, *C. thore scandinavica* (N,P,Ts), *Boloria pales lapponica* (N,P), *Erebia medusa polaris* (N,P), *E. embla* (N), *E. disa* (N,Ts), *Trichiura crataegi f.* (N,P), *Eriogaster lanestris aavasaksae* (N), *Rhyacia alpicola hyperborea* (N,P), *Anomogyna laetabilis* (N), *Pachnobia tecta* (Ts), *Schöyenia quieta* (N), *Anomogyna gelida* (P), *Lithomia rectilinea* (N,P), *Eumichtis adusta septentrionalis* (N,P), *Hillia iris* (N,P), *Anarta staudingeri* (N,Ts), *A. richardsoni* (Ts), *Sympistis funebris* (N,P), *S. lapponica* (N,P,Ts), *Syngrapha diasema* (P), *Autographa parilis* (P), *Brephos parthenias* (N,P), *Lygris prunata* (N,P), *Cidaria affinitata* (P), *C. alchemilla* (P), *C. infusata* (P), *C. citrata* (P), *C. silaceata* (Ts), *C. abrasaria* (kaikkiällä), *C. turbata fuscolimbata* (N,P), *C. polata* (N,Ts, Kaldoaivi), *Poecilopsis pomonaria* (N,P,Ts), *Hyphoraia lapponica* (N), *Talaeporia borealis* (P), *Synanthedon polaris* (Tsuoggajärvi, N), *Crambus furcatellus* (Kaldoaivi, Ts), *Catastia marginea auriciliella* (P), *Titanio ephippialis* (P), *Argyroproce moestana*, *A. demissana*

(Kenisjärvi), *Tinea fuscipunctella* (Kenisjärvi) ja *Incurvaria fuscata* (P).

Esitelmää täydensi sarja kauniita värivalokuvia, joista sai hyvän käsityksen Utsjoen luonnon jylhyydestä, maallikon mielestä varsin karuista tuntuista, jotka kuitenkin muodostavat perhoskeräilijän paratiisin.

Tiedonantojen sarjassa:

- tri Viljo Karvonen ilmoitti löytäneensä kokoelmastaan 23/6'47 Tuusulasta ottamansa *Eupithecia selinatan*. Löytöpaikka oli ollut rehevää lehtoa, jonka muista lajeista mainittakoon *Cidaria designata* ja *otregiata*, *Eupithecia immundata*, *actaeata* ja *tripunctaria*, *Bapta tenerata* sekä *Boarmia punctinalis*.
- yliopp. Helena Turunen näytti viime kesänä Joensuusta laudaturtutkimuksenaan elohopealampulla keräämiään perhosia, joista mainittakoon *Opigena polygona*, *Actebia fennica*, *Orthosia caecimacula*, *Hillia iris c.ssp.*, *Archanara algae*, *Calamia virens*, *Catocala adultera*, *Phytometra confusa*, *Polychrysis moneta*, *Herminia derivalis*, *Larentia clavaria*, *Cidaria serraria* ja *badiata fennocarelica* (5 exx), *Baptia tibiale* sekä *Boarmia roboraria*.
- tri Harry Krogerus näytti Lohjalta 18/6'46 saamansa *Eupithecia selinatan*, joka oli löytynyt hänen kokoelmastaan ja samoin viime kesänä 10/7 Kuusamon Liikasenvaarasta saamansa mikron *Borghausenia obscurella*, joka aikaisemmin on saatu Sortavalan Riekkalansaaresta, mutta ei tunneta nyky-Suomen alueelta.

Väliajan jälkeen kerhoiltaa jatkettaessa varapuheenjohtajan puheenjohtajalla tarkastettiin suurperhosten pistearvot yökkösten, mitarien ja pikkuryhmien osalta ja nytkin hyväksyttiin johtokunnan ehdotus pienin muutoksin ja lisäyksin. Näin käsitelty muutosehdotus on jätetty Helsingin Hyönteisvaihtoyhdistyksen johtokunnalle, joka sen on vahvistanut. Muuttuneet pistearvot, jotka tulevat voimaan 1/9'56, lähetetään jäsenille oheisena liitteenä.

Kerhoilta päättyi klo 21,53, jonka jälkeen siirryttiin Suur-Hokin Lasikabinettiin illanviettoon.

Kevään kolmas kerhoilta, joka samalla on kerhon ensimmäinen vuosikokous, pidetään torstaina, 8/3 klo 19 Eläintieteellisen laitoksen isossa luentosalissa (käynti pihan puolelta). Kokouksessa vahvistetaan edellisen kokouksen päätös sääntöjen muuttamisesta ja senjälkeen käsitellään uusien sääntöjen vuosikokoukselle määräämät asiat.

Virallisten asioiden käsittelyn jälkeen seuraa keskustelukysymys aiheesta "Perhosten kasvatus". Kysymyksen alustaa suurperhosten osalta maisteri Osmo Peltonen ja pikkuperhosten osalta fil.lis. Max v. Schantz.

Kerhoiltana suoritetaan lajimääritystä kokouspaikassa klo 18,30 - 19. Jäsenet voivat silloin tuoda sekä makroja että mikroja asian tuntijain määritettäväksi.

Kerhoillan jälkeen illanvietto entisessä paikassa, Suur-Hokin Lasikabinetissa.

Runsasta osanottoa toivoen

Oheisena:

Pisteluettelo
Uudet säännöt
(osalle)

Johtokunta.

Suomen Lepidopterologien Kerhon
Lepidopterologklubben i Finland
säännöt.

1 §

Kerhon nimi on Suomen Lepidopterologien Kerho - Lepidopterologklubben i Finland ja sen kotipaikka on Helsingin kaupunki.

2 §

Kerhon tarkoituksena on edistää lepidopterologista harrastusta ja tutkimustyötä Suomessa sekä toimia Suomen lepidopterologien yhdyssiteenä.

Tässä tarkoituksessa kerho järjestää kokouksia, kokoelmien esitelytilaisuuksia, keräilyretkiä ja kerhon jäsenten välisiä vaihtotilaisuuksia sekä toimittaa alaan kuuluvia tieteellisiä julkaisuja.

3 §

Kerhon jäseniksi voivat perustajajäsenten lisäksi liittyä perhoskeräilyä ja -tutkimusta harrastavat henkilöt, 15 vuotta täyttäneet koulujen yläluokkien oppilaat mukaanluettuina. Jäseneksiehdotus on kahden jäsenen allekirjoittamana esitettävä valintaa edeltävässä kokouksessa. Mikäli avoimessa tai vaadittaessa suljetuin lipuin suoritettavassa äänestyksessä $1/3$ äänestykseen osaaottavista vastustaa ehdotusta, raukeaa se.

Kerhon kunniajäseneksi voi kerho johtokunnan hyväksymän esityksen perusteella kutsua koti- tai ulkomaisen henkilön, joka erikoisen ansiokkaasti on edistänyt kerhon tarkoituseriä.

Jäsen voi erota kerhosta tehtyään siitä johtokunnalle tai sen puheenjohtajalle kirjallisen ilmoituksen tai ilmoittamalla erostaan suullisesti kerhon kokouksessa pöytäkirjaan merkittäväksi.

Jäsenen, joka ei aikanaan ole suorittanut vuosimaksuaan, voi johtokunta erottaa kerhosta.

Kerhon tarkoitusten vastaisesti toimineen jäsenen voi kerho erottaa jäsenyydestä kahden peräkkäisen kokouksen päätöksellä, jota on kannattanut vähintään $2/3$ os. äänestykseen osallistuneista.

4 §

Kerhon jäsenen on suoritettava vuosikokouksen määräämä vuosimaksu. Kunniajäsenyydestä ei seuraa taloudellisia velvoituksia.

5 §

Kerho valitsee vuosikokouksessaan vuodeksi kerrallaan keskuudesta johtokunnan, joka edustaa kerhoa, huolehtii sen talouden ja juoksevien asiain hoidosta sekä sen tekemien päätösten toimeenpanosta, valmistaa kerhon kokouksissa käsiteltäviksi ja ratkaistaviksi esitettävät asiat, pitää jäsenluetteloa sekä kutsuu kerhon jäsenet kokouksiin sääntöjen määräämällä tavalla. Johtokunnan jäsenten on oltava kansalaisluottamusta nauttivia Suomen kansalaisia.

Johtokunnan muodostavat kerhon puheenjohtaja, varapuheenjohtaja, sihteeri, rahavarain hoitaja ja kolme muuta jäsentä.

Johtokunta on päätösvaltainen neljän jäsenen vahvuisena, puheenjohtaja tai varapuheenjohtaja mukaanluettuna.

6 §

Kerhon nimen kirjoittaa puheenjohtaja tai varapuheenjohtaja jompikumpi yhdessä sihteerin tai jonkun johtokunnan keskuudesta valitseman jäsenen kanssa.

7 §

Kerhon kokoukset pidetään johtokunnan määrääminä aikoina lukukausien aikana. Tieto näistä kuukausi- samoin kuin mahdollisista ylimääräisistä kokouksista toimitetaan jäsenille kirjeellisesti taikka sanomalehti-ilmoituksella vähintään 3 vrk ennen kokousta.

8 §

Kerhon vuosikokous pidetään helmi- tai maaliskuussa. Kokouskutsu lähetetään jäsenille kirjeellisesti vähintään viikkoa ennen kokousta.

9 §

Kerhon tilivuosi on kalenterivuosi. Tilinpäätös on tammikuun kuluessa esitettävä tilintarkastajille, joiden on sen johdosta annettava lausuntonsa vuosikokoukselle.

10 §

Kerhon vuosikokouksessa käsitellään seuraavat asiat:

1. esitetään vuosikertomus, tilit ja tilintarkastajain lausunto;
2. päätetään vuosikertomuksen ja tilien hyväksymisestä samoin kuin vastuuvapauden myöntämisestä tilivelvollisille;
3. määrätään vuosimaksun suuruus;
4. valitaan johtokunnan jäsenet sekä kaksi tilintarkastajaa varamiehineen vuodeksi kerrallaan;
5. käsitellään muut kokouskutsussa mainitut asiat.

Vaalit toimitetaan avoimella tai vaadittaessa suljetuin lipuin suoritettavalla äänestyksellä. Äänten mennessä tasan ratkaisee arpa vaalin.

11 §

Muut kuin 3 §:n 1 mom:ssa mainitut sekä 10 §:ssä mainittuja vaaleja koskevat asiat ratkaistaan avoimella äänestyksellä. Äänten mennessä tasan ratkaisee asian puheenjohtajan kanta.

12 §

Kerho on oikeutettu vastaanottamaan lahjoituksia ja jälkikäädöksiä sekä omistamaan kiinteistöjä.

13 §

Näihin sääntöihin ehdotettujen muutosten ja lisäysten hyväksymiseen vaaditaan vähintään 2/3 äänestyksessä annetuista äänistä kahdessa peräkkäisessä, vähintään kahden viikon väliajoin pidetyssä kokouksessa.

14 §

Kerhon purkaantuessa käytetään sen varat kerhon tarkoitusten edistämiseksi siten kuin kerho purkaantuessaan lähemmin päättää.

- - - - -

SUURPERHOSTEN uudet pistearvot,

jotka Suomen Lepidopterologien Kerhon ehdotusten mukaisesti Helsingin Hyönteisvaihtoyhdistyksen johtokunta on hyväksynyt tulemaan voimaan 1/9'56.

Nya poängvärden för MACROLEPIDOPTERA, enligt förslag av Lepidopterologklubben i Finland och godkända av styrelsen för Helsingfors Entomologiska Bytesförening att träda i kraft fr.o.m. 1/9'56.

- = arvo poistetaan
värdet strykes

P = laji (alalaji) poistetaan
arten (formen) strykes

K = luov.alueella
avtr.område

() = 1/9'52 voimaan tullut arvo
värde, träd i kraft 1/9'52

P.machaon	10	C.selene		f.polaris	25	D.vinula	20
P.apollo		f.hyperbor.	25	hippotoë		f.arctica	-
f.fennoscand	20	freiija	10	f.euridice	-	f.phantoma	50
f.finmarch.	20	thore		amphidamas		G.crenata	30
f.hoglandic.	P	f.carelia	(50)	f.lapponica	20	P.tremula	15
f.carelius	30	frigga		E.argiades	(60)	f.suffusa	-
mnemosyne	20	f.lapponica	P	P.argus	1	dictaeoid.	8,20
f.ugrofenn.	20	f.australis	30	idas	3	N.ziczac	8
f.karjala	40	improba		nicias	-	f.tristis	30
A.crataegi	8	f.improbula	(60)	medon	10	phoebe	-
P.napi		amathusia		glandon		L.bicoloria	40
f.adalvinda	(30)	f.bivina	25	f.aquilinus	50	f.albida	-
f.bicolorat.	(20)	B.pales		P.amandus	3	f.unicolora	25
L.daplidice	40	f.lapponica	40	chiron		P.bucephala	-
C.palaeno		arsilache	5	f.borealis	(10)	f.tenebrata	4
f.lapponica	15	f.aquilonar.	15	S.orion	-	P.timon	40
nastes		f.scandinav.	30	f.wahlgreni	30	anastomosis	30
f.werdandi	(40)	E.medusa		baton	P	f.tristis	-
hecla		f.polaris	40	vicrama		anachoreta	30
f.sulitelma	(40)	embla	20	f.schiffer-		E.pavonia	
electo		disa	30	mülleri	40	f.lapponica	-
f.croceus	60	ligea		G.alexis		T.crataegi	20
L.sinapis	3	f.dovrensis	-	f.scheideri	20	P.populi	6,15
A.ilia	P	euryale		C.minimus	20	L.quercus	
f.clytie	P	f.euryaloid.	K	L.arion	20	f.callunae	-
V.io	25	E.jutta	15	H.morpheus	60	f.lapponica	40
antiopa	4	A.hyperantus	1	C.palaemon	-	C.potatoria	10,15
urticae		S.semele	10	f.borealis	30	S.lunigera	30
f.polaris	20	E.lycaon	(40)	silvius	8	f.lobulina	40
M.materna		C.hero	K	H.malvae		E.ilicifolia	25
f.stauding.	-	iphis	4	f.taras	20	G.quercifolia	
aurinia	30	arcania	K	centaureae	30	f.alnifolia	60
cinxia	20	pamphilus		f.grisea	25	O.gonostigma	30
didyma	K	f.winbladi	20	freiija	P	antiqua	
dictynna	30	tullia		alveus	25	f.septentr.	20
M.paphia		f.orstadii	-	andromedae	50	ericae	40
f.valesina	40	f.muonicensis	20	A.atropos	50	D.selenitica	25
F.cydippe		P.megera	60	H.convolvuli	(40)	fascelina	30
f.cleodoxa	-	achine	25	M.tiliae	20	abietis	30
niobe	(10)	S.w-album	60	A.populi	8	pubibunda	25
f.eris	-	pruni	30	H.tityus	15	L.monacha	(40)
C.aphirape		C.rubi	1	fuciformis	12	P.chrysorrh.	40
f.subargent.	4	R.quercus	(40)	M.stellatarum	50	H.pyritoides	K
f.ossianus	15	betulae	30	P.porcellus	6	P.ocularis	20
f.montana	30	H.phlaeas		C.furcula	(25)	fluctuosa	15
f.obscura	-	f.eleoides	-	bifida	(20)	P.cinerea	3

f. finmarch.	30	B. amica	(40)	f. eruptus	10	C. viridata	25
P. coenobita	(40)	B. brassicae	8	E. ochroleuca	60	T. fimbrialis	60
M. ludifica	(40)	S. trifolii	6	C. rubrireana	50	J. lactearia	8
A. albovenosa		P. genistae	(50)	f. fennica	50	R. vibicaria	20
f. murina	-	thalassina	1	S. fissipuncta	25	C. amataria	15
A. leporina		persicariae	12	P. immunda	(100)	C. albipunctata	6
f. grisea	-	pisi	5	P. testacea	40	annulata	60
f. bradyporin	40	nana		T. meticulosa	50	S. rubicinata	40
alni	30	f. latenai	15	H. blanda	5	incanata	10
strigosa	25	glauca	(15)	E. cinerascens	(20)	immutata	6
tridens	20	bohemanni	60	selini	10	virgulata	30
cuspis	(15)	H. bicruris	20	clavipalpis	10	ornata	60
menyanth.		caesia	60	P. arcuosa	12,30	S. muricata	30
f. suffusa	P	conspersa	(10)	A. gluteosa	40,50	sylvestraria	20
f. fennica	25	A. hepatica	6	H. nordstroemi	25	inquinata (imp)	60
auricoma		P. fulminea	60	C. trapezina		aversata	15
f. pyhaevaar.	15	T. popularis	4,10	f. fasciata	20	deversaria	(20)
euphorbiae	-	E. imbecilla	25,40	E. paleacea	6	L. purpuraria	P
f. obscura	20	M. populeti	25	R. lutosa	25	L. clavaria	12
C. ligustri	25	stabilis	40	A. phragmitidis	30	B. tibiale	
B. divisa		pulverulenta	40	elymi	15,25	f. fennica	30
f. raptric.	15	incerta	3	pygmina	10,20	A. plagiata	(30)
Poliobrya		gracilis	10	A. dissoluta	(40)	L. halterata	5
umovii	100	H. turca	K	f. arundineta	(30)	M. sexualata	6
E. nigricans		H. lithargyria	12	sparganii	(20)	M. regelaria	30,75
f. rubricans	-	pudorina	K	algae	30	O. fagata	10,25
tritici	5	C. fraudatrix	(60)	C. dipsacea	40	O. dilutata	(40)
islandica		artemisiae	(50)	peltigera	(60)	T. dubitata	10
f. rossica	K	lucifuga		P. exprimens	(60)	C. cervicalis	25
A. segetum	20	f. obscura	25	P. flammea	6	E. reticulata	20
R. grisescens	25	gnaphalii	30	A. richardsoni		L. populata	
simulans	30	asteris	60	f. dovrensis	60	f. moestata	10
ashworthii		lychnitidis	(60)	myrtilli	15	pyropata	(50)
f. candelarum	20	B. nubeculosa	10,20	E. candidula	(20)	C. cognata	15
dahlia	2	D. templi	6	E. trabealis	60	juniperata	6
mendica	1	B. viminalis	15	S. revayanus	(40)	firmata	12
f. festiva	P	H. iris		H. bicolorana	60	latefasciata	20
f. borealis	10	f. crasis	P	C. nupta	40	siterata	25
signum	60	f. schildei	40	elocata	60	munitata	10
punicea	60	L. ornithopus	(50)	electa	P	f. arcticaria	5
sexstrigata	20	lamda	25	E. fulminea	60	spadicearia	
peterseni	60	X. exoleta	(30)	C. hochenwarthi	-	f. tromsöensis	20
putris	20	C. celsia	(15)	f. lapponaris	15	ferrugata	5
castanea	30	E. satura	10	A. parilis	(50)	f. unidentaria	-
cuprea	4	adusta		S. diasema	(40)	f. fuscata	25
A. ravidata	(20)	f. baltica	-	P. excelsa	75	biriviata	15
unicolor		C. gemmea	8	pulchrina	4	designata	25
f. suecica	60	D. protea	(20)	macrogamma	15	abrasaria	(25)
A. speciosa		A. flavicincta	(60)	confusa	(30)	obstipata	60
f. arctica	10	E. satellitia	(5)	variabilis	K	lignata	15
f. rybatsch.	K	f. brunnea	-	P. c-aureum	60	turbata	
S. quieta	(60)	C. erythroceph.	(40)	A. triplasia	30	f. fuscolimb.	40
A. gelida	60	A. macilenta	40	L. flexula	25	sabini	
sincera	60	C. citrigo	15	R. sericealis	10	f. frigidaria	(50)
E. prasina	(6)	A. perflua	50	Z. tarsipennal.	20	byssata	30
C. rubricosa	2	P. sublustris	15	nemoralis	20	flavicinct.	(75)
sobrina		oblonga	25	H. derivalis	12	caesiata	8
f. lapponica	15	unanymis	15	B. fontis		picata	(30)
M. oxalina	50	basilinea	4	f. terricular.	P	albicillata	8
N. typica	8	scolopacina	K	obesalis	75	subhastata	
R. chardinyi	K	ophiogramma	(30)	H. costaestrig.	50	f. moestata	(4)
T. orbona	60	P. fasciunculus	60	B. parthenias	6	hastulata	15
A. hyperici	40	haworthii		notha	30	pupillata	(30)

C.galiata	15	lariciata	(20)	E.defoliaria	12,30	f.nigrina	5
cucullata	15	C.coronata	(50)	P.pedaria	40,50	loniceræ	
affinitata	8	A.grossulariata	15	L.hirtaria	8,15	f.linnei	5
f.rivinata	20	sylvata	12	B.cinctaria	2	H.asella	60
bifasciata	30	L.marginata		lichenaria	50	S.hirsutella	-
minorata		f.nigrofasc.	4	jubata	20	fusca	
f.norvegic.	60	B.bimaculata	15	punctulata	2	f.standfussii	(20,30)
badiata		temerata	15	G.myrtillata	12	F.norvegica	60
f.fennocarel	50	E.fasciaria		B.piniarius	3	crassiorella	25,15
V.cambrica	25	f.griseata	(15)	A.gilvaria	30	betulina	(25)
E.tenuiata	12	C.margaritata	60	N.cucullatella	25	B.sepium	60
inturbata	(20)	E.autumnaria	20,30	R.strigula	(30)	T.borealis	40
pini	8	alniaria	6,20	P.irrorella	10,20	S.lichenella	30
linariata	(15)	fuscantaria	25,40	f.borealis	K	wochei	-
valerianata	(25)	erosaria	25,40	L.deplana	25	T.fenestrella	K
palustraria	(15)	S.bilunaria		cereola	30,50	P.tabaniformis	50
undata	50	f.alpestris	6	D.mendica	15	S.mesiaeformis	100
selinata	50	tetralunar.	20,30	S.lutea	12	spheciformis	30
cauchiata	60	C.elinguaria	6,15	S.urticae	60	tipuliformis	15
pernotata	40	A.prunaria		A.villica	K	culiciformis	40
tripunctaria	40	f.corylaria	20	H.aulica	(40)	polaris	75
goossensiata	20	E.repandaria	6,12	O.quenseli	(50)	formicaef.	40
denotata	15	vespertaria	8,25	f.norvegica	P	Z.pyrina	P
icterata	3	L.chlorosata	30	C.dominula	60	H.humuli	8
orphnata	40	P.macularia	(30)	A.romeo		fusconebul.	
millefoliata	(40)	C.pennaria	12,40	f.lineata	40	f.vallei	40
subumbrata	15	S.liturata	2	exulans		hecta	2
indigata	3	loricaria	(20,40)	f.vanadis	10		
pimpinellata	-	D.artesiaria	50	f.polaris	K		
nanata	10	P.fusca	8,25	meliloti			

Arvoisa kerhomme jäsen.

Kerhomme vuosikokoukseen 8/3 oli lakon aiheuttamista kulkuvaikeuksista huolimatta saapunut 39 jäsentä, jotka kokouksen avauspuheessaan lausui tervetulleiksi kerhon puheenjohtaja, prof. Esko Suomalainen. Vuosikokouksen puheenjohtajaksi valittiin tri Eero Lankiala ja sihteeriksi kerhon sihteeri. Löytökirjan tarkastajiksi valittiin tri W. Hackman ja maist. Adolf Nordman. Kun vuosikokous oli todettu lailliseksi ja päätösvaltaiseksi, hyväksyttiin yksimielisesti kerhon sääntöjen muutos toisessa käsittelyssä ja päätettiin rekisteröidä kerho. Senjälkeen hyväksyttiin vuosikertomus, vahvistettiin tilinpäätös ja myönnettiin tilintarkastajain lausunnon perusteella johtokunnalle vastuuvapaus. Kuluvan vuoden vuosimaksu vahvistettiin mk:ksi 300-. Perhejäsenet, jotka eivät saa erillisiä kiertokirjeitä, maksavat kuitenkin mk 200- ja opiskelijajäsenet mk 100-.

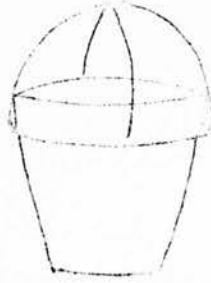
Johtokuntaan valittiin yksimielisesti sen entiset jäsenet, nimittäin puheenjohtajaksi prof. Esko Suomalainen, varapuheenjohtajaksi tri Harry Krogerus, sihteeriksi maist. A.V.V. Mikkola ja muiksi jäseniksi tri Eero Lankiala, tri Walter Hackman ja maist. Jouko Kailsa. Uusien sääntöjen mukaiseksi rahavarain hoitajaksi valittiin maist. Osmo Peltonen. Varsinaisiksi tilintarkastajiksi tulivat maisterit Adolf Nordman ja Einar Lindeberg, varalle yliopp. Eero Heino ja ekonomi Olli Ranin.

Vuosikokousasioiden käsittelyn jälkeen siirryttiin kerhon tavanomaisiin asioihin. Uusiksi jäseniksi ehdotettiin pastori Ilmari Wichmann, verotarkastaja Olavi Winter ja yliopp. Klaus Hainari.

Kerhon puheenjohtaja ilmoitti, että edellisessä kokouksessa ilmoitettu tuntemattoman henkilön mk 30.000- lahjoitus käytetään johtokunnan päätöksen mukaisesti stipendeiksi myöhemmin ilmoitettavalla tavalla ja että johtokunta on päättänyt maksaa sihteerille korvausta mk 1.000- kokoukselta kiertokirjeitten laatimisesta ja postituksesta johtokunnan tätä tarkoitusta varten saamasta mk 10.000- lahjoituksesta.

Väliajan jälkeen maist. Osmo Peltonen alusti kysymyksen suurperhostoukkien kasvatuksesta. Alustajan mielestä isot toukkahäkit soveltuvat lähinnä kokonaisten toukkapesueitten kasvatukseen. Sen sijaan yksityisten toukkien kasvatuksessa ovat edullisimpia pienet lasipurkit sillipurkkeihin asti, jopa peltirasiatkin. Näissä pysyy ravintokasvi tuoreena ja toukat erillään toisistaan; ne ovat käteviä myös retkillä. Rasiian pohja on peitettävä huokoisella paperilla liian kosteuden imemiseksi ja rasioiden puhdistamisen helpottamista varten. Useat esim. mittaritoukat koteloituvatkin tällaiseen rasiiaan, mutta jos toukkien pitää päästä maahan koteloitumaan, ne siirretään lasipurkkiin, jonka pohjalle pannaan hiekkaa tai sammalta. Tällöin on varottava kostuttamasta liikaa. Ex ovo-kasvatuksessa anetaan naaraan munia pienessä purkissa ravintokasville. Toukat kuoriutuvat munista tavallisesti 7-10 vrk:n kuluttua. Aluksi niitä on hyvä pitää pienessä muovi- tai lasiputkessa, joka osaksi vuorataan huokoisella paperilla ja jonka suu peitetään tiheällä harsokankaalla. Talvehtiyvät toukat pannaan purkkiin, jonka pohjalla on runsaasti sammalia ja viedään viileään kellariin tai vajaan (ullakolla on

yleensä liian kuivaa). Kotelot siirretään sammalien väliin esim. sopivan kokoiseen kukkapurkkiin, joka peitetään rautalankojen varaan pingoitettulla harsokankaalla. Myöhään syksyllä tai aikaisin keväällä kuoriutuvat lajit saavat joskus tulemaan herkästi kotelosta siten, että ensin kastelee ne lujasti ja sitten panee lämpimään paikkaan esim. lämpöpatterin viereen.



Fil.lis. Max v. Schantz alusti kysymyksen pikkuperhostoukkien kasvatuksesta. Kun suurperhostenkeräilijä havaitsee, että kokoelman täydentäminen alkaa hidastua, rupeaa hän kiinnittämään huomiota pikkuperhosiin, mutta ottaa niitä talteen lähinnä vain silloin, kun ei lennä "kunnon perhosia". Näiden kasvattaminen tulee kysymykseen vasta sitten, kun hän kerää järjestelmällisesti pikkuperhosia, joista hyvin monia lajeja saakin miltei vain kasvattamalla. Sensijaan monen harvinaisen lajin toukkia voi helposti löytää jopa runsaastikin, kun osaa niitä oikealta ravintokasvilta etsiä.

Mikrotoukkien kasvatus ei yleensä ole sen vaikeampaa kuin makrojenkaan. Päinvastoin on mikrojen toukka-aika yleensä lyhempi, joskus vain 7-10 päivää. Niinpä monet lajit kuoriutuvat miltei kvantitatiivisesti; esim. nyky-Suomen alueelle uuden Capperia trichodactyla nimisen pteroforiidin 148 toukan pesueesta kuoriutui 145 imagoa. Tämän ryhmän toukat ovatkin helpoimmat kasvattaa. Yleensä on kasvatusta pidettävä mieluummin ulkona varjoisassa paikassa, jolloin saadaan olosuhteet luonnon olosuhteita vastaaviksi. Kasvatuspurkkeina ovat edullisimmiksi osoittautuneet itsevalmistetut selluloidilieriöt, jotka on saatu liimaamalla selluloidisuikaleen reunat asetonilla tai liimalla, joka on saatu liuottamalla selluloidia asetoniin. Lieriön kumpaankin päähän pannaan korkki tai toiseen päähän ns. Federleyn patentti, korkki, johon posliinirenkaan avulla on upotettu tiivis harso ilma-aukoksi. Ilmanvaihtoa varten voidaan lieriöön lisäksi pistellä sopiva määrä reikiä. Oikean kosteuden saaminen on tärkeää. Yhteenkäärittyjen lehtien välissä eläviä toukkia on melko helppo kasvattaa normaalilla tavalla, sensijaan pussissa elävien, kuten coleophoridien ja varsien sisässä, ennenkaikkea ruohovarsissa elävien onnistuminen on epävarmaa. Erikoisen vaikeata on saada onnistumaan lehtimiinaajien, Lithocolletis-, Elachista- ja Nepticula-sukujen edustajia. Varminta kerätä miinoja runsaasti ja kääriä lehdet paketiksi päällyksenä esim. kirsikan lehtiä kosteuden säilyttämiseksi. Tulokseksi saadaan kuitenkin usein vain 1-5 %:n kuoriutuminen.

Keskusteluun osallistuivat tri Eero Lankiala (esitteli toukka-häkin), maist. J.Kaisila (Stauropus fagin toukat kuoriutuivat 3 pv:n vanhoina), prof.Esko Suomalainen (munitusrasiana sopiva apteekin pillerirasia, joka sisältä vuorattu irtonaisella huokoisella paperilla, kannesta poistettu vars. kansilevy ja sen reunusrenkaan avulla kanneksi painettu huokoinen paperi), joht.I.Jalas (retkillä usein liian vähän toukkapurkkeja), tri W.Hackman ja maist. A.V.V.Mikkola.

Kokous päättyi klo 21,27. Illanviettoon osallistui 20 jäsentä.

Vuosimaksu pyydetään maksamaan kerhon postisiirtotilille 26.858 oheisella tilillepanokortilla. Hyönteisneuloja (n:ot 00-6) tilattu kerholle 100.000 kpl. Ennakkotilaukset sihteerille (Merik.27 A 4). Stipendit yht. mk 30.000- haettavina 30/4 mennessä miel. heikosti tutkituille seuduille tehtäviin tutkimusmatkoihin nuorille harrastajille. Hakemukset sihteerille.

Kerhoilta entisessä paikassa torstaina, 12/4 klo 19. Ohjelmana "Kevätperhostus" (joht.I.Jalas) ja "Melanismi" (tri W.Hackman).

Tervetuloa.

Johtokunta

Arvoisa kerhomme jäsen.

Vuoden neljäs kerhoilta pidettiin 12/4 entisessä paikassa 41 jäsenen ollessa saapuvilla ja varapuheenjohtajan, tri Harry Krogeruksen johtaessa puhetta. Aluksi sihteeri ilmoitti, että stipendit on haettava 30/4 mennessä, että hyönteisneulatilaukset kehoitetaan tekemään ensitilassa (lisenssi myönnetty 8/5), että kerhon kierto-kirjeiden monistajalle, Sanapajan johtajalle Eljas Haatajalle on lähetetty 50-vuotisonnittelusähke, että Porkkalan retki on suunniteltu tehtäväksi toukokuussa, todennäköisesti sen loppupuolella ja että kerho on saanut tuntemattomalta jäseneltään erän vanhentunutta hunajaa. Seuranneessa hunajahuutokaupassa kertyi kerholle tuloja mk 3.800- $\frac{1}{2}$ kilon purkkien hinnan vaihdellessa mk 200 - 300 välillä. Huutokauppa jatkuu ensi kerhoillalla.

Kerhon uusiksi jäseniksi hyväksyttiin pastori Ilmari Wichmann, verotarkastaja Olavi Winter ja yliopp. Klaus Hainari sekä ehdotettiin dipl.ins.Martti Kaario, yliopp. Reijo Teriaho, tri Tauno Helminen, tekn.yliopp.Yngve Roos ja äbit.Pertti Saurola.

Johtaja Ilkka Jalas kertoi havainnoistaan varhaiskevään suurperhosfaunasta v:lta 1951-54. Havainnot perustuvat kertojan kotipihaalla H:gin Vartio-Mellunkylässä Hp 80 ja sakavalolampulla suoritettuihin keräilyihin, jotka on aloitettu kunakin keväänä heti ensimmäisenä suotuisana iltana. Keräilyyn on käytetty n. 75 % sopivista illoista Ruissalon matkojen estäessä kuitenkin keräilyn joi-nakin parhaina iltoina kunakin vuonna. Keräilypaikka kuivahko kalliainen maasto, mutta vaihtelevan ympäristön vuoksi lajimäärä kuitenkin melkoinen. Kirjanpito yksilön tarkkuudella, v.1952-54 myös sukupuolet erottaen. Kirjattu materiaali yht. 3.597 yksilöä.Tuloksia:

1. Vuosi 1951 selvästi paras, jolloin miltei joka lajilla maksimirunsaus. Kuitenkin *C.rubricosa* selvästi yleisin -54, samoin *E.lanceata*, sensijaan *E.satellititia* v.-52. Monima-lajit esiintyvät melko tasaisesti joka vuosi, sensijaan *Br.nubeculosalla* ja *B.bistortatalla* selvä yleisyysvaihtelu.
2. Lajien yleisyysjärjestys: *M.gothica* 1499, *M.incerta* 474, *C.rubricosa* 443, *P.cinerea* 201, *B.cinctaria* 154, *M.gracilis* 149, *N.carpinata* 102, *M.opima* 89, *E.lanceata* 82, *L.hirtaria* 80 jne.Va-lopyynti ei anna oikeata kuvaa imagotalvehtijoista, koska pääosa niistä on syöttiötuksia.
3. Sukupuolien välinen suhde: ♂♂ runsaammin kuin ♀♀. Maksimi *L.hirtaria* ♂♂ 100 %. *B.cinctaria* 96,9 %, *C.rubricosa* 96,1 %, *M.incerta* 94,1 %, *Br.nubeculosa* 90,2 %. Runsaaimin ♀♀ *N.carpinata* lla: ♂♂ 78,2 %, ♀♀ 21,8 %.
4. *M.gothican* ja *gothicinan* suhde 81,1 % : 18,9 %.
5. Lennon alkaminen: Joka vuosi 1. *P.cinerea*, 2. *M.gothica*. Seuraavien alkamisjärjestys vaihdellut, joskin keskimäärin 3. *M.incerta*, 4. *N.carpinata*, sitten *E.lanceata*, *M.opima*, *C.rubricosa*, *Br.nubeculosa*, *M.populeti*, *E.diversata*, *L.hirtaria*, joka myöhästyi v.-54 joutuen keskiarvossa liian myöhäiseksi. *P.cinerean* aikaisin päivämäärä 12.4.53, *M.gothican* 14.4.53.

6. Lennon loppuminen: Joka vuosi 1. Br.nubeculosa, muiden järjestys vaihtelee. Keskiarvoja: P.cinerea, M.opima, M.populeti, L.hirtaria, M.gracilis, M.incerta ja E.lanceata.
7. Lentoajan pituus: (otettu huomioon vain varsinainen lentoaika ilman myöhästyneitä yksilöitä). Br.nubeculosa 7,7 vrk. M.gracilis 11,3 L.hirtaria 12,5 M.populeti 15,0 M.opima 16,0 P.cinerea 18,2 E.lanceata 21,2 M.incerta 21,5 C.rubricosa 22,2 vrk jne. Varhaiskevään lajeilla lentoaika keskimäärin lyhyempi kuin kesälajeilla. Syynä ehkä epäsuotuisat ilmat (?).

Puheenvuoroja käyttivät A.Nordman, H.Krogerus, J.Kaisila ja E.Lindeberg.

Tri W.Hackman esitelmöi näyttein melanismista perhosmaailmassa. Monesta perhoslajista on olemassa tummiä eli melanistisia muotoja, jotka aiheutuvat joko geenimutaatioista tai ulkoisten tekijöitten vaikutuksesta tiettyinä kriitillisenä kautena muodonvaihdoksen aikana, jolloin pigmenttisynteesi tapahtuu. Melanistisista modifikaatioista Bergmann teoksessaan "Die Schmetterlinge Mitteldeutschlands" on julkaissut teorian, jonka mukaan sekä lämmön että kylmän vaikutuksesta voi syntyä tummiä muotoja kun taas äärimmäiset perhosten sietämät lämpötilat voivat aikaansaada vaaleita muotoja. Perinnöllisistä melanismeista ovat mielenkiintoisimpia tapauksia ns. "teollisuusmelanismit". Maassamme tätä ilmiötä ei ole havaittu, mutta kylläkin Saksassa ja Englannissa. Tyypillisenä esimerkkinä mainittakoon täysin musta Biston betularius, joka n. 100 vuodessa on kehittynyt harvinaisesta aberratioista täysin vallitsevaksi muodoksi. Muita teollisuusmelanismia edustavia muotoja on todettu mm. seuraavista lajeista: D.pudibunda, P.or, A.nebulosa, M.oxycanthae, B.roboraria ja bistortata. Nokiset ja jäkälättömät puunrungot tarjoavat mustille ja harmaille yksilöille paremman näkösuojan vihollisia ennenkaikkea lintuja vastaan. Sitäpaitsi on todettu, että ko. tummat muodot ovat päämuotoa kestävämpiä infektioita ja muita epäedullisia tekijöitä vastaan. Normaalioloissa suojavärin puute estää aika-ajoin syntyvien tummien yksilöiden säilymisen ja tällaisten muotojen vallallepääsyn. Teollisuusmelanismit ovat mitä mielenkiintoisimpia esimerkkejä suojavärin merkityksestä.

Puheenvuoroja käyttivät H.Krogerus, A.Auterinen ja J.Kaisila. Kuusamolaiset P.palpinumin munat Helsingissä kasvatettuina tuottivat vaaleita, siis kuusamolaisten kaltaisia yksilöitä, joten väri tässä perinnöllistä (Krogerus). Myöskin D.vinula f.fantoma perinnöllinen. Sensijaan Clossianalajeja ei ole kokeiltu (Kaisila).

Tiedonantojen sarjassa:

- I.Jalas näytti Kalvikin lehdestä 26/6'53 saamansa E.selinatan ja samoin E.Heinon 3/7'52 saaman yksilön samaa lajia.
- A.Nordman kertoi 21/9'52 Urjalasta löytämistään toukista ainoan aikuistuneen yksilön todenneensa samoin E.selinataksi.

Kerhoilta päättyi klo 21,22.

Kevään viimeinen kerhoilta on keskiviikkona, 16/5 klo 19,00 Eläintieteellisen laitoksen isossa luentosalissa (käynti pihan puolelta C portaasta 3:s kerros). Ohjelmassa hunajahuutokauppa ja stipendien jako sekä johtaja Th.Grönblomin kiintoisa esitelmä aiheesta "Lepidopterologia ja lepidopterologit vuosisadan alkuvuosina". Lisäksi tiedonantoja ja kerhoillan jälkeen "kevätkuuhla" Suur-Hokin Lasikabinetissa.

Tervetulla,
Johtokunta

J.k. Vuosimaksun on maksanut jo 85 jäsentä.

Arvoisa kerhomme jäsen.

Kevään viimeinen kerhoilta pidettiin 16/5 Eläintieteellisen laitoksen isossa luentosalissa 37 jäsenen ollessa saapuvilla. Puheenjohtajan jaettua stipendit kesätutkimuksia varten, maist. Osmo Peltoselle tutkimuksiin Puolangalla (Ok) ja yliopp. Reijo Jussilalle tutkimuksiin Utsjoen Lapissa (Li) kummallekin mk 15.000-, pidettiin hunajahuutokauppa, joka tuotti mk 1.070-. Näinollen lahjana saadusta hunajasta kertyi kerholle varoja yhteensä mk 4.870-, mistä tuntemattomalle lahjoittajalle parhaat kiitokset. Senjälkeen sihteeri selosti hyönteisneulatilausta ja suunniteltua Porkkalan retkeä. (Neulalähetys ei vielääkään ole saapunut, vaikka lupauksen mukaan niiden piti tulla jo kesäkuussa. Kun koemerkintä osoitti Porkkalaan lähtijöitä olevan vain vajaat 20, oli luovutettava oman linjavaunun varaamisesta ja niin retki tehtiinkin 27/5 4 henkilöautolla. Retkelle osallistui 13 kerholaista ja lisäksi reportteri ja valokuvaaja, Kuvaselostus retkestä, josta muodostui heikon sään vuoksi heikkosaalinen, joskin muuten hyvin onnistunut, on Kuvapostin kesäkuun numerossa ja Finlandia Pictorial-lehden heinä-elokuun numerossa).

Edellisessä kerhoillassa ehdotetut uudet jäsenet, dipl.ins. Martti Kaario, yliopp. Reijo Teriäho, tri Tauno Helminen, tekn. yliopp. Yngve Roos ja abit. Pertti Saurola hyväksyttiin kerhon jäseniksi ja uusiksi ehdotettiin abit. Ilkka Virkkunen ja yhteiskoululaiset Heikki Hentola, Reijo Vihko ja Veikko Vihko.

Virallisten asioiden käsittelyn jälkeen kuultiin suurella mielenkiinnolla odotettu johtaja Th. Grönblomin esitelmä aiheesta "Lepidopterologia ja lepidopterologit vuosisadan alkuvuosina". Syysäyksen perhoskeräilyyn oli esitelmöitsijä saanut v. 1895 lehtori Hj. Schulmanilta ja kun opettajaksi v. 1900 tuli J.E. Aro, sai jo kiinteäksi muodostunut harrastus lisävirikettä. Kertojan ensimmäinen saalis oli V. antiopa. V. 1899 hän sai Biston pomonarius ♀:n, jonka puhalsi. *Sphinx ligustri* oli silloin harvinainen. Esitelmän lepidopterologit-osassa saatiin kuulla miltei kaikkien maamme aktiivisten lepidopterologioiden nimet. Keräilytovereita kertojalla on ollut kaikkiaan 78, joista jo puolet on siirtynyt manan majoille. Oma kirjeenvaihto sisältää yli 2000 perhoskirjettä ja -korttia, jotka sisältävät tietoja uutta levinneisyysluettelo varten. Sitä silmälläpitäen hän on suorittanut myös laajoja tutkimuksia useimpien keräilijäin kokoelmissa.

Väläjän jälkeen fil.lis. J.Kaisila kertoi kevään saaliista Lammin tutkimusasemalla. Kaikkiaan on saatu 17 lajia, mm. C.leucographa, M.populeti, L.lamda, N.polycommata, P.pomonaria ja E. versicolora.

Maist. A.V.V.Mikkola selosti kevään saalista Helsingin ympäristössä. Kiintoisista lajeista mainittakoon M.regelaria Sököstä (K.Mikkola) ja Lauttasaaresta, O.sieverssi Lauttasaaresta (Anssi Mikkola) ja Gräsasta (K.Mikkola) sekä M.populeti 17 kpl Tammis-tosta.

Keskustelua kevään saaliista:

- tri R.v.Bonsdorff: Lahdessa saatu C.leucographaa vain pajuilta, Monima-lajit nyt harvinaisia, Br.nubeculosa yleisin yökkönen.
- rak.mest.E.Peltonen saanut 12/5 E.versicoloran Herttoniemestä.
- yliopp.S.Laurema: Br.nubeculosa Viikillä yleisin yökkönen.
- joht.Th.Grönblom: M.regelaria saatú Iittalasta, josta myös 2 exx P.pomonariaa, Tampereelta 7 exx M.regelariaa.

Kerhoilta päättyi klo 21,45, jonkajälkeen siirryttiin Suur-Hokin Lasikabinettiin.

Kerhoillat syyskaudella pidetään entisen tavan mukaisesti samassa paikassa Eläintieteellisen laitoksen isossa luentosalissa torstaisin alkaen klo 19 seuraavina päivinä: 20/9, 11/10 (vaihtokokous alkaen jo klo 18), 8/11 ja 13/12.

Kerhoillassa 20/9 kertoo maist. Osmo Peltonen havaintoja Puolangan (Ok) perhosfaunasta kesällä 1956. Jäseniä kehoitetaan ottamaan mukaan kiintoisaa näytettävää kuluneen kesän perhossäaliista.

Vaihtoilta 11/10 klo 18 järjestetään entisen tavan mukaisesti. Kukin jäsen on oikeutettu jättämään vaihtoon 5 kohdetta hyväkuntoisia, levitettyjä makroja tai vaihtoehtoisesti kutakin makrokohdetta kohden 2 kohdetta mikroja. Koska kohteista kiinnostuneiden on saatava tutustua etukäteen tarjottaviin yksilöihin, voi kohteen omistaja hyväksyä kerrallaan vain yhden tarjouksen. Poiketen viimekertaisesta tavasta ilmoitetaan nyt jäsenille etukäteen vaihtoluettelossa kohteiden omistajat. Jotta jokainen tarjouksia tekevä voisi jo etukäteen suunnitella tarjouksensa ja varata niihin tarvittavat perhoset mukaansa, lähetetään jäsenille vaihtoluettelon yhteydessä myös yhdistelmä kaikista kutakin vaihtajaa kiinnostavista lajeista. Tällaisen yhdistelmän laatimista varten seuraa oheisena liitteenä luettelo, johon on merkitty n. 250 suurperhoslajia. Tähän luetteloon kunkin nimen eteen pyydetään jokaista kohdetta vaihtoon jättävää merkitsemään ristillä (x), mikäli laji häntä kiinnostaa ja samanlaisella punaisella ristillä, jos laji on erikoisen haluttu (esim. puuttuva tai vain 1 ex.) Luettelosta puuttuvia tavallisempia lajeja voi merkitä sen loppuun. Suurharvinaisuudet on jätetty pois luettelosta, sillä nehan kiinnostavat kaikkia. Viimeisen sarakkeen loppuun merkitään vaihtoon jätettävät kohteet ja luettelo palautetaan sihteerille (os. A.V.V.Mikkola, H:ki, Merik. 27 A 4) 25/9 mennessä. Vaihtoluettelo samoinkuin haluttujen taulukko lähetetään jäsenmaksunsa kuluvalta vuodelta maksaneille jäsenille lokakuun alkupäivinä.

Hyönteisneulatilaus. Juuri äskettäin saapui ilmoitus, että 9/9 on hyönteisneulat lähetetty Saksasta. Mikäli lähetys saapuu ajoissa perille, jaetaan neuloja jo ensi kerhoillassa, ellei, lykkäytyy jalko vaihtoiltan.

Kerhoiltoihin ja vaihtoon runsasta osanottoa toivoen

Johtokunta

P. apollo	L. monacha	P. lithoxylea
P. mnemosyne	P. chrysorrhoea	oblonga
L. daplidice	Ep. caeruleocephala	illyria
C. nastes	P. coenobita	ophiogramma
hecla	M. ludifica	Pr. literosus
L. populi	Acr. aceris	minimus
M. iduna	alni	Cr. maillardi
aurinia	strigosa	rubrirena
dictynna	menyanthidis	S. fissipuncta
Cl. polaris	euphorbiae	P. testacea
chariclea	Cr. ligustri	Tr. meticulosa
thore scand.	Op. polygona	Th. matura
carelia	Rh. griseocens	El. cinerascens
improba	simulans	P. arcuosa f.
amathusia	lucerna	Ath. palustris f.
B. pales	peterseni	gluteosa
Er. medusa	castanea	R. lepigone m.
disa	Act. fennica	f.
Oen. norma	praecox	Ap. lucens
bore	Amph. ravida	crinanensis
Ep. lycaon	unicolor	H. nordströmi
P. achine	Sch. quieta	Ip. retusa
Str. pruni	An. laetabilis m.	subtusa
R. quercus	f.	M. trigrammica
betulae	gelida	C. pyralina
H. amphidamas	sincera	Rh. lutosa
Pl. nicias	rhaetica	Ar. phragmitidis
glandon	P. tecta	extrema
Sc. orion	kongsvoldensis	Arch. dissoluta
wicrama	C. leucographa	sparganii
Gl. alexis	M. oxalina	algae
C. minimus	Tr. subsequa	N. maritima
L. arion	fimbria	Chl. dipsacea
C. palaemon	Act. hyperici	P. umbra
H. centaureae	Bl. amica	exprimens
alveus	P. proxima	An. staudingeri
andromedae	glauca	richardsoni
Ach. atropos	serena	melanopa
H. convolvuli	bohemanni	S. lapponica
Am. tremulae	H. lepida	zetterstedti
M. stellatarum	bicruris	funebri
C. bicuspis	albimacula	P. tenebrata
furcula	L. dovrensis	E. candidula
bifida	Er. imbecilla	S. revayanus
D. vinula	M. populeti	M. sponsa
St. fagi	stabilis	C. nupta
Gl. crenata	pulverulenta	adultera
N. phoebe	S. straminea	promissa
L. bicoloria	M. flammea	C. hochenwarthi
Od. carmelita	C. argentea	A. parilis
sieversii	absinthii	S. diasema
Pt. p alpinum	lucifuga	microgamma
P. timon	gnaphalii	Ph. jota
anastomosis	H. iris	confusa
anachoreta	L. lamda	Abr. triplasia
Tr. crataegi	X. exoleta	asclepiadis
L. trifolii	E. bathensis	T. viciae
S. lunigera	Dr. protea	cracca
Ep. ilicifolia	C. erythrocephala	Aeth. emortualis
O. gonostigma	vau-punctata	L. flexula
ericae	Am macilenta	C. salicalis
D. selenitica	nitida	Pr. viridaria
fascelina	Amph. pyramidea	Z. tarsiplumalis
abietis	pe rflua	tarsipennalis

Z. nemoralis
 H. cribrumalis
 H. costaestrigalis
 Br. notha
 H. aestivaria
 Chl. viridata
 Th. fimbrialis
 C. penularia
 Sc. rubiginata
 frigidaria
 virgulata
 decorata
 St. muricata
 sylvestraria
 deversaria
 M. virgata
 B. tibiale fennica
 borealis
 An. plagiata
 Ag. viretata
 appensata
 N. polysommata
 M. regelaria m.
 f.
 Op. dilutata
 christyi
 C. cervinalis
 Ph. vetulata
 transversata
 Eustr. reticulata
 L. pyropata
 C. fulvata
 cognata
 serraria
 infuscata
 latefasciata
 siterata
 designata
 abrasaria
 turbata
 sabini
 otregiata
 polata
 byssata
 derivata
 sagittata
 picata
 capitata
 pupillata
 galiata
 ocullata
 rubidata
 bifasciata
 minorata
 badiata
 fennokarellica
 V. cambrica
 Eup. immundata
 inturbata
 valerianata
 undata
 venosata
 actaeata
 tresignaria
 pernotata
 tripunctaria

Eup. orphnata
 millefoliata
 selinata
 subnotata
 pimpinellata
 hyperboreata
 innotata
 virgaureata
 dodoneata
 lariciata
 Chl. coronata
 C. lapidata
 L. opis
 Pl. dolabraria
 Enn. autumnaria
 fuscantaria
 erosaria
 S. lunaria
 tetralunaria
 Ph. syringaria
 L. chlorosata
 H. pluviaria
 Ps. macularia
 S. loricaria f.
 D. artesiaria
 P. fusca f.
 Er. aurantiaria m.
 f.
 defoliaria f.
 Ph. pedaria
 P. pomonaria
 lapponaria m.
 f.
 B. stratarius
 B. ribeata
 lichenaria
 jubata
 roboraria
 punctinalis
 Ps. coracina
 Asp. gilvaria
 N. cucullatella
 R. strigula
 C. confusalis
 karellica
 M. miniata
 At. rubricollis
 Oeon. quadra
 Lith. deplana
 griseola
 pygmaeola
 cereola
 P. muscerda
 Rh. purpurata
 H. lapponica
 aulica
 Or. quenseli
 Anthr. romeo
 P. villosella
 C. unicolor
 St. hirsutella
 Ph. graslinella
 F. crassiorella
 betulina
 T. borealis
 S. triquetrella

Aeg. apiformis
 melanocephala
 P. tabaniformis
 S. scoliaeformis
 spheciformis
 culiciformis
 polaris
 formicaeformis
 D. ichneumoniformis
 C. cossus
 terebra
 H. ganna
 H. sylvinus

Vaihtoillan ohjelma

11.10.56.

- 17,30 - 18,00 Vaihtoon ilmoitettujen kohteiden luovutus ja hyönteis-
neulojen lunastus.
18,00 - 22,00 Luettelonmukainen vaihto.
22,00 - Illanvietto Suur-Hokin Lasikabinetissa. Yhteinen il-
lallinen mk 500- (ei illallispakkoa). Vaihtoa.

Vaihto tapahtuu viimevuotista tapaa noudattaen (ohjeet n:ossa 7/
/55). Tarjousten suunnittelun helpottamiseksi lähetetään oheisena jä-
senten toiveluettelo, joka on laadittu nimenomaan tätä tilaisuutta,
ei ennakkovaihtoa varten. Tänään arvottu vaihtojärjestys on seuraava:

1	Eustrotia olivana K/VJK	-
2	Ch.montelli/AVVM	75
3	M.regelaria ♀/VLH	75
4	S.gelidella/HK	75
5	A.heliacella/HK	75
6	M.regelaria ♀/VLH	75
7	S.gelidella/IJ	75
8	Pl.hyperboreella/IJ	75
9	A.heliacella/AVVM	75
10	Cl.improba/MvS	60
11	A.gelida/BL	60
12	A.gelida/KS	60
13	A.demissana/JK	60
14	O.carm.noct./AVVM	60
15	P.bohemanni/EE	60
16	Sch.quieta/VM	60
17	F.norvegica ♂/AVVM	60
18	Sch.quieta/MvS	60
19	A.staudingeri/JK	50
20	M.cribrella/MvS	50
21	Cr.maillardii/BL	50
22	A.tremulae ♂/OP	50
23	A.rhaetica/HK	50
24	N.cupriacellus/VJK	(50)
25	S.zetterstedti/AM	50
26	A.staudingeri/EE	50
27	O.quenseli/BL	50
28	E.selinata/EJS	50
29	A.obtusana/VJK	50
30	Sp.cinerana/JK	50
31	C.sabini/THW	50
32	S.zetterstedti/IJ	50
33	Pl.glandon/AM	50
34	Pl.glandon/IJ	50
35	R.quercus ♂♀/ON	40
36	Ph.dict.frig.♂/AVVM	40
37	Sc.frigidaria/HK	40
38	A.macilenta/BL	40
39	P.chrysorrhoea ♂/HK	40
40	Pt.palpinum lapp.♂/AM	40
41	A.fennica ♂/VM	40
42	St.fagi ♀/HK	40
43	P.tecta ♀/EH	40
44	C.furcula bor./AVVM	40

45	Cl.chariclea/VM	40			
46	R.quercus ♂/MvS	40			
47	C.trichodactyla/MvS	(40)			
48	T.borealis/VJK	40			
49	A.pyramidea/EH	40			
50	Cl.chariclea/VM	40			
51	B.stratarius ♂/EE	40			
52	A.fennica def.♂/VLH	40			
53	E.coeruleocephala ♂/OP	40			
54	C.sagittata/EK	40			
55	M.flammea ♀/IJ	40			
56	E.pernotata/E.Valleala	40			
57	L.monacha ♂/EL	40			
58	Cl.polaris ♂/KS	40			
59	T.viviae/EK	40			
60	T.viciae/EK	40			
61	Sc.rubicinata K/VJK	40			
62	E.fuscantaria ♀/EL	40			
63	A.pyramidea/IJ	40			
64	Rh.lepigone ♀/ES	40			
65	M.flammea ♂/OR	40			
66	M.pulverulenta ♀/JK	40			
67	C.rubidata/ES	40			
68	St.fagi ♂/JK	40			
69	M.flammea ♂/EH	40			
70	S.loricaria ♀/EE	40			
71	C.pyralina/BL	40			
72	P.tecta ♀/AM	40			
73	H.iris schildei ♂/VM	40			
74	S.funnebris/KS	40			
75	Tr.fimbria/ON	40			
76	T.viciae/EK	40			
77	T.viciae/EK	40			
78	M.ath.scandinavica♂♀/EE	30			
79	A.gilvaria ♀/VJK	30			
80	H.ganna/VLH	30			
81	Ph.vetulata/ON	30			
82	P.anachoreta ♂♀/EV	30			
83	X.exoleta/KS	30			
84	Ph.graslinella ♂/KS	30			
85	H.ganna/VLH	30			
86	A.plagiata/EL	30			
87	C.bifasciata/EV	30			
88	D.abietis ♂/ES	30			
89	Cl.thore scand.♂/ES	30			
90	A.gilvaria ♀/JK	30			
91	A.triplasia/OR	30			
92	S.straminea/EH	30			
93	Rh.lucernea/MvS	30			
94	Cl.thore scand.♀/AM	30			
95	C.bifasciata/ES	30			
96	C.otregiata ♀/EJS	30			
97	S.lunaria ♂/OR	30	108	C.furcula ♂/OP	25
98	C.otregiata ♂/EJS	30	109	P.sticticalis/OR	25
99	C.picata/EH	30	110	E.venosata ♀/OR	25
100	C.otregiata ♀/EJS	30	111	S.triquetrella/THW	20
101	Ph.confusa/EV	30	112	A.sparganii ♀/EL	20
102	A.praecox/EL	30	113	A.sparganii/THW	20
103	L.opis/THW	30			
104	C.designata ♂♀/EJS	25			
105	O.polygona/THW	25			
106	O.christyi/ON	25			
107	Ph.jota/ON	25			
				Tervetuloa	
				Johtokunta	

	a	b	c	d	e	f	g	h	i	j	k	l	m	n	o	p	q	r	s	t
D. selenitica	x										X	x								x
fascelina		M		x	x						X	x							x	
abietis				f							X					f				x
L. monacha										f	X					f				
P. chrysorrhoea				f							X				x	x				
Ep. caeruleoc.					x		X	x									X	x		x
P. coenobita		x			x	x	X	x		x	X	x		x		x	X	x		
M. ludifica	X	X		X	x			x			X	x	X	X		x		x		x
Acr. aceris	x			x								x			x	x				x
alni	x			x																
strigosa										x										x
menyanthidis	x	x		x							x	x								
euphorbiae				x							X	x				x				
Op. polygona																x				
Rh. simulans		x		x	x			x			X	x		x	x					X
lucernea	x			x	x						X	x								
peterseni	X	x	x	x	x					x	X	x	X	X		X	X	x		x
castanea	x			x						x							X			
Act. fennica		x		x		x	X		x	x		x			x	x	X	x		
praecox															x					
ravida				x																
unicolor				x			X	X		x	X	X		X		x	X	X		x
Sch. quieta				x	x	x		x				x	x	x			X	x		
An. laetabilis	f	F	f	f	F				f		F		F		F		F	X		
gelida		x	x	x	x		X				X	x		X	x	x	X	x		
sincera	x	x	X	X	x	x				x	X	X		X	x	x	X	x		x
rhaetica											X			x	x	x	X			x
P. kongsvoldens.			X		X		X				X	x	X	X	x		X	X		x
C. leucographa																				x
M. oxalina	X	x	X	X	x		X	X		x	X		X		X	X	X			x
Tr. subsequa	x		x	x	x			x				x				x	X	x		x
fimbria	x			x		x	X	x									X			x
Act. hyperici				x	x	x		x		x		x		x		X	X	x		
Bl. amica	X	X		X	x							x		x		x	X	x		x
P. proxima																	X			
glauca																	X			
serena				x						x	x	X			x	x	X	x		
bohemanni		x	X	x	X		X			x	X			X			X	x		x
H. lepida																	x			
L. dovrensis	x		x	X	x			x			X	x	X	X	x	x	X	X		x
Er. imbecilla	x	X		f	f												x	X		
M. stabilis							X	x							x		x	X		
pulverulenta							x	x												x
S. straminea	x		x	X		x	X		x	x	X	X					X	x		
M. flammea						x	X						X	x			X			x
C. argentea	x			X		x	X	x		x			x	X	x	x	X			x
absinthii	x		x	x						x	X	X			x		X	x		x
lucifuga	x				x								x				X			x
gnaphalii	x			x							X	x		x		x	X			x
H. iris					x												X			
L. lambda											x									
X. oxoleta																				x
E. bathensis																				x
C. erythro.							X	X							x		x	X	x	x
vau-punctata																				x
Am. macilenta		x	x	x	x	X		x			X			x		x	X	x		x
nitida	x			X	x						X			x	x	x	X	x	X	x
Amph. pyramid.			x		x	x	X			x			X				x	X	x	x
perflua	X	X		X	x				x	x	X	x		X		X	X	X		x
P. lithoxylea	x		x	X	x		X	X					x							x
oblonga	x	x									X									x
ophiogramma				X			X		x	X	x		X	x	x					x
Pr. literosus					x											x				
minimus				x	x							x					X	x		

	a	b	c	d	e	f	g	h	i	j	k	l	m	n	o	p	q	r	s	t
Lith. griseola	x	x		x	x				x	X	X	x			x		x			
pygmaeola								x		X					x	X	x			x
cereola	x			x					x	X					x	X				x
P. muscerda	X	X	x	X	x		X		x	x	X	X	x	X		X	X	x		x
Rh. purpurata																				x
H. lapponica	X	X	x	X	X	x	X	x		x	X	X	X	X	x	X	X	X		
aulica	x	X	X	f	x			x		x	X	X		X	x	X	X	X		x
Or. quenseli	x			x	x	x					x	x			x		X	X		
Anthr. romeo	X			x	x				x		X	x	X	x			X	x		x
P. villosella	x	M		X	x	M					X	X				x		x		
C. unicolor					f						X									
St. standfussi					f						X					x				
Ph. graslinella		x		x							X	X				x		x		
F. crassiorella					x	x					X					x				x
betulina		M		X	x			x			X	X				x		x		x
T. borealis	X	X	X	X	x		X	x			X	X		X			X	x		x
S. triquetrella											X									
Aeg. apiformis																				x
melanocephala	x	X	x	X	x	X	X	x		x	X		X	x		X	X			x
P. tabaniformis	X	X	X	x	X	X	X	X		x	X	X		X	x	X	X	X		x
S. scoliaeformis	X	X	x	X	x	X					X	x		x	x	x		x		x
spheciformis	x	x		X						x					x					
culiciformis	x	x	x	x						x		x		x	x	X	X	X		
polaris	X		X	X		X								X	x	X	X	X		x
formicaeformis	x	x	x	X	x						X	X	X	x				X		x
D. ichneumonif.	x	X	X	X	x	X	X	X		x	x	X	X	x	X	X	X	X		x
C. cossus																				x
terebra	X		X	x	X	X	X	X		x	X	X	X	X		X	X	X		
H. ganna		X		x	x		x	x	x	x		x			x	x		x		
sylvinus			x		x		x	x	x		x	x	x	x				x		

Merkkien selitykset:

- X - erittäin toivottu (useimmiten puuttuva laji)
- x - toivottu (useimmiten ei kuitenkaan puuttuva)
- M, F - mainittu sukupuoli erittäin toivottu
- m, f - mainittu sukupuoli toivottu

Arvoisa kerhomme jäsen.

Syyskauden ensimmäinen kerhoilta pidettiin Yliopiston Eläintieteellisen laitoksen pienessä luentosalissa 20/9 44 jäsenen läsnäollessa. Puheenjohtajan toivotettua jäsenet tervetulleiksi aloittamaan syyskauden toimintaa selosti sihteeri 11/10 järjestettävää vaihtotilaisuutta. Yliopp. Eero Heino esitteli uuden, muovimassasta valmistetun pohjalevyn, joka hyvin soveltuu kokoelmalaatikoihin, mutta liian huokoisena on vähemmän sovelias matkalaatikoiden pohjustukseen. Levyä voi tilata os. Kumi-Tukku Oy. Heino, Keskusk. 4, H:ki (hinta mk 120- 50 x 100 sm).

Toukokuun kokouksessa ehdotetut yliopp. Ilkka Virkkunen sekä yhteiskoululaiset Heikki Hentola ja Reijo sekä Veikko Vihko hyväksyttiin kerhon jäseniksi ja uusiksi ehdotettiin pastori Nilla Outakoski Torniossa ja koululaiset Oiva Walter Wolf ja Martti Ketola Helsingistä.

Illan esitelmänä kuultiin maist. Osmo Peltosen stipendiaattimatkaselostus Kainuuseen (Ok), lähinnä Puolangalle 13-19/6 ja yhdessä veljensä, rak.mest.Erkki Peltosen kanssa 10-22/7'56 tekemiltään keräilyretkiltä. Pitäjän eteläosassa, Kotilankylässä sekä pohjoispäässä, Joukokylässä suoritettuja keräilyjä suosi huono sää, sillä viilleät yöt aiheuttivat niin valo- kuin syöttipyynnissäkin heikon saaliin. Niinpä ei saatukaan harvinaisuuksia, ei myöskään maakunnalle uusia makroja. Kerätyistä suurperhosista mainittakoon seuraavat: *E.embla*, *Oe.jutta*, *H.amphidamas* (fq), *P.palpinum* lapp., *A.leporina* grisea, *Rh.alpicola* f. *hyperborea*, *A.speciosa* f. *arctica* (st.fq), *P.glauca*, *E.adusta* f. *lapona* (?), *S.melaleuca* (n.10 exx, pääosa ab.penthica), *S.microgamma* ja *macrogamma*, *C.infusata*, *E.hyperboreata*, *E.virgaureata* *altenaria*, *S.tetralunaria*, *H.pluviaria* (st.fq), *S.loricaria* ja *Ph.graslinella*. Erikoisen yleinen oli *C.subhastata*, jolla koko maassa näytti olleen massasiintymisvuosi. Aikaisemmin heikosti muistiinmerkityn Puolangan lajisto (n.10 lajia) lisääntyi nyt 130 lajilla suurperhosia.

Pikkuperhosten keräily tuotti lämpimistä päivistä johtuen suhteellisesti paremman tuloksen. Lajimäärä Puolangalta oli 132, joista 23 lajia samoinkuin Kajaanista ja Sotkamosta saaduista 5 lajia sellaisia, joita ei tietävästi ole aikaisemmin Kainuusta ilmoitettu. Tällaisia ovat: *Per.ferrugana*, *Phal.cnicana* (Sotk.), *Ev.posticana*, *Euc.nanana*, *Hem.politana* (Kaj.), *H.agilana*, *Depr.heracliana* (toukk. Kaj.), *Micr.hermannella*, *Bryotr.plantariella*, *Br.similis*, *Col.sternipennella*, *C.pappiferella*, *C.troglodytella*, *C.laricella* (toukk.Kaj.), *C.obscuripalpella*, *C.plumbella*, *C.murinella*, *Par.betulae*, *Lith.sorbi*, *L.ulmifoliella*, *Leuc.sinuella* (Sotk.), *Elach.pulchella*, *E.nigrella*, *Swamm.passerella*, *S.conspersella*, *Ced.gysselinella*, *Dysc.farinatella* ja *Nemoph.schwarziella*.

Muista pikkuperhosista mainittakoon: *Pyr.commixtalis*, *P.inquinatalis*, *P.nebulalis*, *P.hamalis*, *Sparg.rubicundana*, *Lob.permixtana*, *Arg.rurestrana*, *Bryotr.galbanella* ssp.ilmatariella, *Gel.electella*, *G.luctuella*, *Phthor.murinella*, *Ph.pullatella*, *Dich.juniperella*, *Arg.abdominalis* (n.20 exx.), *Tinea laterella* ja *Inc.luzella*.

Esitelmän johdosta käytyyn keskusteluun osallistuivat Th.Grönblom, Mauri Kononen, Jouko Kaisila, A.V.V.Mikkola ja esitelmöitsijä. Todettiin mm., että *E.embla* oli v. 1955 hyvin yleinen, nyt harvinaisempi.

Tiedonantojen sarjassa:

Rouva Ensi Hellman selosti Kalvolan (Ta) perhosfaunaa. Suurperhosten kokonaislajimäärä on nyt 493, joista E.A. ja Ensi Hellmannin keräilyjen tuloksena 485 lajia. V.1956 saatiin pitäjälle 14 uutta lajia, joista nähtävinä olivat: *Arsilonche albovenosa* (uusi Ta:lle, ♀ saatu valolta 15/6'56), *Leucodonta bicoloria ab.albida*, *Selenephra lunigera f.lobulina*, *Madopa salicalis* ja *Biston pomonaria*.

Johtaja Th.Grönblom ilmoitti Ta:lle uutena *Rh.grisescensin*. Ta:n lajiluku nyt 670.

Varatuomari Armas Syrén näytti Kymistä (Ka) saatuja perhosia: *G.quercifolia* (11/7'56), *St.fagi*, *H.nordstroemi* (us.) *A.triplasia*, *Ae.emostualis*, *C.serraria*, *S.lunaria* (yleisiä). Yleisin valoperhonen ollut *Ph.dictaeoides* (us.kymmeniä ex illassa).

J.Kaisila: *C.serraria* lienee eteläisin löytö.

Proviisori V.Mannelin esitti Kb:lle ja koko vyöhykkeelle uusina lajeina seuraavat: *St.fagi*, *Z.tarsiplumalis*, *C.advenaria* (hyvin yl. eräässä saassa), *C.pyraliata* ja *L.deplana*. Vyöhykkeessä nyt 607 lajia, Kb:ssä 553.

Johtaja Th.Grönblom näytti 2 kpl melanistista muotoa *Cl.frigga ab.lempo*, jotka heinäkuussa oli Tammelasta ottanut M.Saaristo. Samalla hän näytti fasciata-muodon mittarista *G.bidentata*.

Varatuomari Mauri Kononen näytti melanistisen *Br.inon* ja gynandromorfisen *P.chiron borealis* -yksilön valokuvan.

Maisteri A.V.V.Mikkola selosti maassamme samoinkuin muissa pohjoismaissa kuluvana syksynä todettua *Acherontia* -invasiota mainiten 12 yksilön löytötiedot. Lisälöytöjä ilmoittivat Esko Suomalainen, Yrjö Saramo, Ilkka Jalas, Mauri Kononen ja Seppo Laurema. (Täydellinen yhdistelmä löytötiedoista julkaistaan myöhemmin).

Sama ilmoitti Asko Pulkkinen Perhoskirjasta ilmestyneen uuden, lehtori E.Pippingin uudistaman painoksen, jonka värikuvatauluja on entisestä onnistuneesti lisätty. Sensijaan levinneisyystaulukko on harmillisen epätäydellisen ja pistearvot ovat vanhentuneet eivätkä vastaa lajien nykyistä yleisyyttä.

Kerhoilta päättyi klo 21,50, jonka jälkeen oli illanvietto Suur-Hokin Lasikabinetissa.

Vaihtoilta 9/10 klo 18 - 22 oli onnistunut ja tarjouksia tehtiin innokkaasti. Kohteiden omistajat saivat tarjoamistaan perhosista runsaan vastineen, kuten oheinen liite osoittaa. Virallisina asioina puheenjohtaja lausui muistosanat kerhon jäsenestä, prof. K.J.Vallasta, jonka muistoa kunnioitettiin hetken hiljaisuudella. Pastori Nilla Outakoski ja koululaiset Oiva Wolf ja Martti Ketola hyväksyttiin kerhon jäseniksi. Uusiksi jäseniksi ehdotettiin prep. Kauko Sarkio, yliopp. Sakari Korolainen ja herra Rainer Monthén. Virallisen vaihtotilaisuuden päätyttyä jatkui vaihto vilkkaana illanvietossa.

Kerhoilta 8/11 Eläintiet.laitoksen isossa luentosalissa klo 19 Kilpisjärven merkeissä. Prof. Esko Suomalaisen värikuvaselostus muiden täydentämänä. Saalisnäytteitä. Lisäksi kysymys nuoriso-osaston perustamisesta. Keväällä tilatut neulat lunastettavissa.

Jäsenmaksunsa on edelleen laiminlyönyt 16 vanhaa jäsentä. Heille oheisena 4:s tilillepanokortti. Sellainen myös uusille jäsenille.

Johtokunta

Vaihtoillan vaihtotulokset.

- 1 E.olivana/Phth.hackmanni (kotyyppi) MvS
2 Ch.montelli/E.aurantiaria + S.formocaeformis HK
3 M.regelaria ♀/P.testacea + C.pyralina + S.zetterstedti EL
6 " /Sch.quieta + P.bohemanni EE
10 Cl.improba/R.lepigone + St.muricata + E.aurantiaria W.Nyström
11 A.gelida/L.daplidice + T.viciae ♂ EK
12 " /O.gonostigma + Sc.virgulata + Chl.coronata HK
14 O.carmelita noct./St.fagi + St.muricata + St.sylvestraria + A.gilvaria HK
15 F.bohemanni/Tr.fimbria + Cr.maillardi + C.pyralina BL
16 Sch.quieta/Pl.glandon + H.andromedae + L.bicoloria alb. + P.timon + M.flammea + A.pyramidea + S.zetterstedti EH
17 F.norvegica ♂/Cl.polaris + Ae.melanocephala MvS
18 Sch.quieta/A.tremulae + A.strigosa + E.pernotata + H.ganna EV
19 A.staudingeri/D.abietis ♀ ES
20 M.cribrella/A.segetum + E.autumnaria ♂ + B.punctinalis OP
21 Cr.maillardi/2A.strigosa + 2H.aestivaria + Sc.frigidaria HK
22 A.tremulae♂/2A.lemniscatana + S.gelidella + Pl.hyperboreella IJ
24 N.cupriacellus/S.gelidella ♂♀ + A.heliacella HK
25 S.zetterstedti/R.lepigone ♀ + St.muricata + E.aurantiaria WN
26 A.staudingeri ♂/M.ludifica ♀ R.v.Bonsdorff
28 E.selinata/H.andromedae + C.erythrocephala + C.pyralina + A.staudingeri BL
29 A.obtusana/Pl.hyperboreella + A.heliacella HK
31 C.sabini/Sc.vicrama + C.vaupunctata + B.stratarius ♂ EE
35 R.quercus ♂♀/A.lucens + S.funnebris
36 Ph.dictaeoides frigida ♂/St.fagi ♂ + Gl.crenata W.Hackman
37 Sc.frigidaria/ Tr.fimbria + M.stabilis + M.pulverulenta BL
38 A.macilentia/A.strigosa + Chl.dipsacea VJK
39 P.chrysorrhoea ♂/T.viciae EK /JK
40 Pt.palpinum lapponica ♂/E.medusa ♂♀ + 2P.anachoreta + 2A.strigosa
41 A.fennica ♂/O.gonostigma + C.pyralina + S.revayanus + Sc.vetulata BL
44 C.furcula borealis/T.viciae + N.polycommata EK
45 Cl.chariclea/Sc.orion ♂♀ HK
46 R.quercus ♂/ T.viciae EK
48 T.borealis/C.erythrocephala + M.stabilis + M.pulverulenta ES
49 A.pyramidea/F.betulina ♂♀ VJS
50 Cl.chariclea/H.andromedae + 2S.zetterstedti HK
51 B.stratarius ♂/A.tremulae (def.) EV
52 A.fennica def.♂/T.viciae EK
53 E.coeruleocephala ♂/Tr.fimbria + C.erythrocephala + S.diasema BL
54 C.sagittata/C.bicuspis ♂ VLH
56 E.pernotata/Sch.quieta + S.lapponica + A.asclepiadis MvS
57 L.monacha ♂/Gl.crenata ♀ HK
58 Cl.polaris/M.flammea ♂ + S.zetterstedti EH
59 T.viciae/Chl.coronata HK
60 " /M.flammea + Ph.jota VM
61 Sc.rubiginata/M.flammea ♂ + A.pyramidea (def.) EH
62 E.fuscantaria ♀/M.flammea ♂ IJ
63 A.pyramidea/A.aceris + P.lithoxylea + S.diasema BL
64 Rh.lepigone ♀/Br.notha ♀ + B.stratarius ♂ KS
65 M.flammea ♂/ O.sieversii ♂♀ VLH
67 C.rubidata/Oe.bore + Sc.vicrama + Sch.quieta + C.turbata EE
68 St.fagi ♂/M.flammea ♂ + A.pyramidea + E.aurantiaria IJ
69 M.flammea ♂/Sc.orion + A.algae EV
70 S.loricaria ♀/Th.fimbrialis + B.tibiale borealis + L.pyropata EL

- 71 C.pyralina/H.iris + V.cambrica ♂♀ AVVM
73 H.iris schildei ♂/F.betulina ♂♀ EVS /EK
74 S.funbris/A.viretata + T.viciae + C.cervinalis + Ps.macularia
75 Tr.fimbria/2A.lucens ♂♀ (def.) EV
76 T.viciae/Rh.castanea EV
77 " /S.revayanus + Ph.vetulata + C.siterata + C.badiata (def) /BL
78 M.athalia scand.♂♀/A.viretata + Ph.vetulata ♂♀ + C.pupillata ♂♀
79 A.gilvaria ♀/P.curtula♂(harmaa pohj.muoto) AVVM /OP
80 H.ganna/C.pyralina + S.lapponica + S.zetterstedti BL
81 Ph.vetulata ♂♀/V.cambrica ♂♀ AVVM
82 P.anachoreta ♂♀/L.trifolii+ A.pyramidea KS
83 X.exoleta ♂/A.nitida (def.) BL
84 Ph.graslinella ♂/A.gluteosa ♂ + Rh.lepigone ♀ + S.straminea WH
86 A.plagiata/M.flammea EH
87 C.bifasciata/H.iris schildei (def.) + S.zetterstedti + C.abrasaria + V.cambrica ♀ AVVM
88 D.abietis ♂/2Ph.vetulata: + 2C.pupillata OP
90 A.gilvaria ♀/M.flammea + A.pyramidea (def.) + A.myrtilli + E.valerianata EH
91 A.triplasia ♂/ M.iduna + L.trifolii ES
96 C.otregiata ♀/M.flammea ♂ IJ
97 S.lunaria ♂/C.pyralina + S.revayanus BL
98 C.otregiata ♂/Rh.grisescens + S.fissipuncta ES
99 C.picata/H.alveus + E.defoliaria ♀ MvS
100 C.otregiata ♀/H.iris + C.abrasaria AVVM
101 Ph.confusa/Pl.glandon + C.palaemon BL
103 L.opis/V.cambrica AVVM
104 C.designata ♂♀/M.flammea + S.zetterstedti + C.promissa EH
105 O.polygona/E.orphnata WH
106 O.christyi/E.medusa VM
107 Ph.jota/M.flammea IJ
108 C.furcula ♂/P.tecta ♀ + P.fusca ♀ + A.myrtilli EH
110 E.venosata ♀/C.hecla + M.iduna BL

Arvoisa kerhomme jäsen.

Marraskuun kerhoilta pidettiin Eläintieteellisen laitoksen isossa luentosalissa 8/11 43 jäsenen ja asianharrastajan ollessa saapuvilla. Puheenjohtajan lausuttua osanottajat tervetulleiksi hyväksyttiin kerhon jäseniksi prep. Kauko Sarkio, yliopp. Sakari Korolainen ja herra Rainer Monthén. Edelleen ilmoitti puheenjohtaja, että kerhon säännöt on 6/11 merkitty yhdistysrekisteriin n:olla 70 270. Senjälkeen puheenjohtaja selosti johtokunnan suunnitelmaa nuoriso-osaston perustamiseksi kerhoon huolehtimaan nimenomaan nuoren, aloittelevan keräilijäpolven harrastuksen kehittämistä. Tässä todettiin kerholle laaja ja arvokas työmaa, johon kannattaa uhrata aikaa ja voimia. Asia jätettiin edelleen johtokunnan kehiteltäväksi, mutta periaatteessa päätettiin nuoriso-osasto jo nyt perustaa.

Illan esitelmänä kuultiin prof. Esko Suomalaisen selostus viime kesän perhostuksesta Kilpisjärvellä (Le). Parhaana perhostusaikana, n. 5 - 20/7 oli siellä 20 kotimaista ja 2 saksalaista haavinheiluttajaa Saanatunturin muodostuessa tärkeimmäksi keräilyalueeksi. Eräät tekivät lisäksi saamansa luvan perusteella retkiä Mallalle ja muuanne lähiympäristöön. Yleensä olivat ilmat suotuisat, joskin pilvisuus vähensi monena päivänä keräilyaikaa. Varsinaista sadeaikaa oli vain 2 päivää tilapäiskuurojen yllättäessä retkeläiset parina päivänä. Niinpä eivät leirimajoitukseen asettuneet 5 telttakuntaakaan joutuneet pahemmin kärsimään sateesta. Yöt olivat kuitenkin useimmiten suhteellisen viileät, joten yölentäjien keräily jäi odotettua vähäisemmäksi. Aikaisemmista kokemuksista poiketen saatiin nyt kuitenkin syöteilläkin eräitä lajeja, mm pari Anomogyna gelidaa (H.Krogerus ja I.Jalas) ja Pachnobia kongsvoldensis ♂ sekä Aplectoides speciosa (H.Krogerus). Vaikeasti löydettävää P. tecta ♀:ta pyydystettiin siten, että annettiin ♂♂:n etsiä varvikossa piileskelevä, vain päivisin lentävä ♀, ja kun ♂ sen löysi, löysi sen myös ♂:n lentoa seuraileva keräilijä. Paras etsimisaika oli puolenyön tienoissa. Paras keräilypaikka taas oli hotellin ja retkeilymajan puolivälissä oleva, maantien yläpuolella sijaitseva aukio. Päivisin suoritettiin taas keräilyä etupäässä Saanan rinteellä kohtisuoraan aukiolta ylös rinteelle tunturiniitylle. Täällä lensivät molemmat Lapin Coliakset, useimmat Clossiana-lajit, Orodemnias quenseli ja sieltä saatiin myös yhteensä 5 Synanthedon polarista. Pahtaan alla louhikossa lensivät Plebejus glandon ja Sympistis zetterstedti, molemmat varsin yleisinä. Massalajeina olivat kulu-neena kesänä niin ylhäällä kuin alhaallakin S.melaleuca, C.subhastata ja Antrocera exulans vanadis. Koivuvyöhykkeessä lensi hyvin yleisenä Cl.thore scandinavica. Esitystä havainnollistivat yhteensä n. 65 värikuvan muodostamat, kertojan ottamat kauniit kuvasarjat, jotka esitettiin eri puolille, jopa aina Tromsaan ulottuvien yhtenäisten retkien muodossa.

Kuluneen kesän pyydystykseen Kilpisjärvellä osallistuivat seuraavat retkikunnat: Suomalainen (3+1 henkeä), Lankiala (3), Krogerus (3), Jalas + Heino, Grotenfelt + Sjöholm, Widen (2), Mikkola (4) ja saksalainen tri Müting (2). Myöhemmin keräili siellä myös etupäässä vesiperhosia Nybom (2). Pääosa retkikunnista palasi etelään jo heinäkuun puolivälissä tai pian sen jälkeen.

Esitelmän jälkeen nähtiin seuraavat keräilynäytteet:

- tri Harry Krogerus esitteli yleiskokoelman sekä makroja että mikroja. Makroihiin sisältyi mm *S.polaris* ♂♀, *Autographa parilis* ja erikoisen näköinen, ruutukuvioinen yökkönen, joka myöhemmin todettiin *S.funebrikseksi*, joka pitkään haavissa ollessaan oli saanut siipiinsä nylonhaavista symmetrisen ruutukuvioinnin. Mikroista olivat kiintoisimmat *Propira vulneratana*, *Eucosma simploniana*, *Apotomis moestana*, *A.fraterculana*, *A.lemniscatana*, *A.demissana*, *Argyroproce aquilonana*, *Aristotelia heliacella*, *Sophronia gelidella*, *Coleophora aereipennis*, *C.tractella* ja *Plutella hyperboreella*. Useita näistä lajeista oli myös muilla keräilijöillä.
- tri Eero Lankiala esitti näytteen, joka sisälsi myös *S.polariks*en.
- yliopp. Eero Heinon näytteeseen sisältyivät mm *Anarta richardsoni* ♂ ja *Cidaria nobiliaria* (viimem.Mallata).
- prof. Esko Suomalaisella oli aivan vaaleanharmaa *S.melaleuca* ja vaalea *C.polata*.
- maist. A.V.V.Mikkola näytti erikoisen *Hesperia andromedae*-muodon, joka päältä oli hyvin mustakirjailuinen, alta miltei valkoinen. Lisäksi hän näytti kymmenkunta värivalokuvaa Kilpisjärveltä ja seuraavan yhdistelmän viime kesän Kilpisjärvisaaliista:

C.palaeno	27	C.rubi	2	P.glauca	2	C.munit.a.	55	E.undata	12
nastes	54	Pl.idas	7	bohem.	6	fluct.i.	28	intric.	5
hecla	47	glandon	56	E.adusta	1	annot.	33	satyrata	2
A.cardam.	1	P.optilete	27+	A.richards.	2	mont.l.	3	hyperbor.	11
M.ath.scand.	1	H.centaurea	5	cordig.	13	spad.tr.	10	virgaur.	10
Cl.sel.hyp.	14	androm.	36	melan.	51	abras.	3	I.carbon.	1
euph.sept.	45	E.lanestr.	(1)	S.melal.	93+	sabini fr.	8	P.fusca	41
freiija	32	Tr.crat.	(3)	lappon.	22	polata	15	Gn.sord.	22
polaris	3	Rh.alp.h.	65	zetter.	125	byssata	23	Ps.corac.	65
charicl.	34	mend.b.	25	funebr.	16	nobil.b.	1	H.lappon.	(1)
thore	143+	A.spec.a.	5	C.hochen.	40	caes.n.	19	O.quensel.	9
B.pales l.	43	A.laetab.	5	A.paril.	4	subhast.	1+	A.exulans	149+
arsil.sc.	34	gelida	3	C.albip.	2	affinit.	30	S.polaris	5
E.pandr.l.	47+	P.tecta	280+	Sc.tern.	15	minorata	8	culicif.	2
Oe.norna	59	congsv.	15	O.autumn.	(∞)	albulata	7	Yht.	74 lajia.

() = toukkia + = yleinen

Tiedonantojen sarjassa:

- tri W.Hackman ilmoitti todenneensa, että *Tubuliferola flavifrontella* esiintyy meillä vain Al:ssä, muut ovat uutta *T.josephinae*-lajia.
- ekonomi Olli Ranin näytti saamansa maalle uuden yökkösen Tarache luctuosa, saatu Villingistä 5/7'56. Laji on yleinen mm Eestissä.
- yliopp.C-J.Widen näytti Pallakselta 7/7'56 saamansa Aplectoides borealis ♂:n. Aikaisemmin saatu Olokselta 4 ♀♀(Lingonblad), muualta 3.
- prov.Veiho Mannelin näytti 4 kpl *Acherontia atroposta*, jotka hän oli kerännyt Pohjois-Karjalasta sanomalehti uutisten perusteella.

Kerhoilta päättyi klo 21,28, jonka jälkeen oli illanvietto.

Vuoden viimeinen kerhoilta on 13/12 klo 19 entisessä paikassa.

Esitelmänä fil.lis. Jouko Kaisila: Matkavaikutelmia Neuvostoliitosta. Tiedonantoja. Keväällä tilatut neulat lunastettavissa. Kerhoillan jälkeen pikkujouluillanvietto Suur-Hokin Lasikabinetissa. Tervetuloa.

Johtokunnan päätöksen mukaan tämä on viimeinen kiertokirje niille 11 jäsenelle, jotka eivät vielä ole maksaneet kuluvan vuoden jäsenmaksuaan, ellei maksua nyt suoriteta. Oheisena tilillepanokortti. Vuoden vaihteessa heidät poistetaan jäsenluettelosta.

Johtokunta

