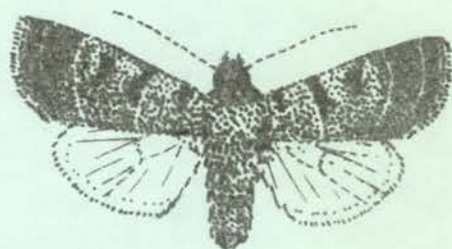
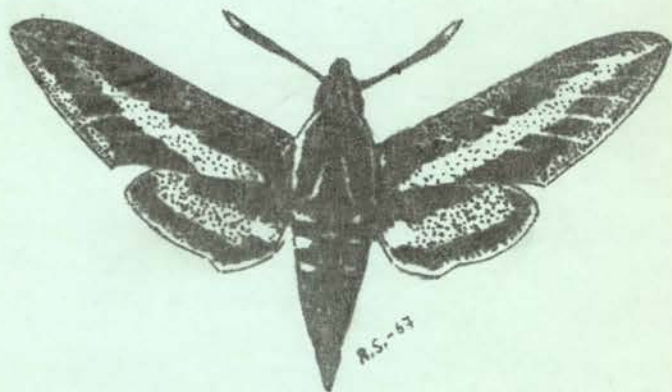


Apterona crenulella Brd.
(1963) 11 - 12 mm



Paradiarsia glareosa Esp.
30 - 34 mm



Celerio lineata Esp.
70 - 80 mm

SUOMEN PEREOSTUTKIJAIN
SEURA r.y.
LEPIDOPTEROLOGISKA
SÄLLSKAPET I FINLAND r.f.

Helsinki, helmikuun 29 pnä 1964

N:o 1/64

Ainonkatu 4 C 38

Arvoisa seuramme jäsen.

Vuosikokoukseen 13/2'64 oli saapunut 58 seuran jäsentä. Apteekkari Veijo Mannelin esitti kaksi edellisenä kesänä kuvaamaansa väriefilmiä. "Lepidopterogi Urtasvaarrin maastossa" oli kuvaus kolmen retkeilijän vaelluksista maamme kauneimmassa tunturimaastossa. Monen vanhan lapinkävijän sydän varmaan sykähti innokkaasti näitä kauniita tunturikuvia katsellessa. Retkeilijöiden kalansaalis oli kaikesta päätellen ollut erinomainen, kun sensijaan perhosia ei innokkaista keräily-yrityksistä huolimatta löytynyt kuin muutamia. Toinen filmi kuvasi Suomen Hyönteistieteellisen Seuran kesäretkeä Kosälähdelle ja Kiteelle.

Vuosikokouksen puheenjohtajaksi valittiin tri V.J.Karvonen ja sihteeriksi seuran sihteeri, rehtori A.V.V.Mikkola. Pöytäkirjantarkastajiksi valittiin prof. Max v. Schantz ja ins. Paul Grotenfelt. Luettiin vuosikertomus, tilit ja tilintarkastajien lausunto sekä vahvistettiin tilinpäätös. Hyväksyttiin vuosikertomus, vahvistettiin tilinpäätös ja myönnettiin kiitollisuudella tilivastuuvapaus. Vuosimaksuiksi vahvistettiin entiset, 5:- vuosijäseniltä ja perhe- sekä opiskelijajäseniltä 3:-. Koska seuran sihteeri, rehtori A.V.V.Mikkola oli ilmoittanut jättävänsä sihteerin tehtävän, valittiin uudeksi sihteeriksi taiteilija Juho Alvas. Muut johtokunnan jäsenet, puheenjohtaja, prof. Esko Suomalainen, varapuheenjohtaja fil.tri Harry Krogerus, rahastonhoitaja, maist. Osno Peltonen ja jäsenet fil.tri Walter Haekman, fil.tri Jouko Kaasila ja prof. Max v. Schantz valittiin uudelleen. Tilintarkastajiksi valittiin samoin entiset ekonomi Olli Ranin ja prokuristi C.E.Begnell. Varatilintarkastajiksi valittiin kauppat.maist. Aaro Kaala uudelleen ja paikkakunnalta muuttaneen opettaja Eero Heinon tilalle maist. Juhani Kolchnainen.

Seuran puheenjohtaja esitti seuran puolesta kiitokset eronneelle sihteerille 9 vuoden aikana seuran ja sen jäsenkunnan hyväksi suoritetusta työstä. Vastauspuheessaan rehtori Mikkola muisteli seuran perustamisvaiheita ja tänä yhdeksänä vuonna tapahtunutta kehitystä ja jäsenmäärän kasvua. Koska nuorempien osuus seuran jäsenistössä oli tänä aikana kasvanut, rehtori Mikkola piti toivottavana, että myös johtokunnassa tapahtuisi muutoksia nuorempien hyväksi.

Tiedonantojen sarjassa:

-- lääket.ylioppilas Jaakko Karvonen näytti maalle uuden mikron Depressaria astrantiae Hein, jonka hän oli saanut 7.8.63 Lerlandin Flakasta. Laji ei ole mikään villätyslöytö, sillä Ruotsissa, missä sitä on löydetty Upplannin korkeudelta, se ei ole mikään suurharvinaisuus. Toukan pääasiallinen ravintokasvi on Astrantia major, iso tähtiputki. Se on monivuotinen koristekasvi, joka esiintyy Etelä-Suomessa myös villiintyneenä, kuitenkin harvinaisena. Lisäksi toukan ilmoitetaan elävän Sanicula europaealla, joka kasvaa Ahvenanmaalla luonnonvaraisena. Perhonen maistattaa lähinnä Depressaria angelicellaa, mutta eroaa siitä selvästi suuremman kokonsa ja etusoliven tumman poikkijuovan perusteella. Väri on lisäksi ruskea kun se angelicellalla on punertava.

Maaliskuun kokous pidetään 12.3.64 klo 19 Eläintieteellisen laitoksen luentosalissa. Esitelmänä fil.maist. Osno Peltonen: Tieteellisten nimien ääntämisestä ja lu.kand.Kaari Mikkola: Bourgognon perhossysteemi.

Sihteeri

Arvoisa seuramme jäsen.

Maaliskuun kokouksessa 12/3'64 oli saapuvilla 52 jäsentä. Jäseniksi hyväksyttiin abiturientit Leif Stolt ja Bror-Erik Mattsson Helsingistä ja uudeksi jäseneksi ehdotettiin Herrra Lasse Vastamäki Porista.

Illan ensimmäisen esitelmän piti fil.maist. Osno Peltonen Perhosten tieteellisten nimien ääntämisestä. Nimet ovat harvoin puhdasta latinaa, joukossa on kreikkaa, henkilönnimiä y.m., josta syystä usein on vaikeaa saada selville oikeaa ääntämistä. Vokaali voidaan lausua joko lyhyeksi tai pitkäksi. Kaksi perättäistä samaa vokaalia kuuluvat eri tavuihin: trifóli/i, umóvi/i, lacte/ólla, ambígu/us. Vokaaliyhtymät ae ja oe ääntyvät pitkäksi e:ksi: Oenóis, Laelia, coenósa. Jos kuitenkin e:n päällä on pisteet, siis ae tai oe, niin vokaalit kuuluvat eri tavuihin ja lausutaan myös erikseen: Euchlóe, Aethtia, hippothóe. Yleensä u ääntyy u:ksi, mutta seuraavissa kirjainyhtymissä v:ksi: qu, sue, sua, ngui, esin. antíqua, suécica, suása, sanguínalis; sen sijaan contigua ja exigua äännetään aivan kuten ne kirjoitetaan. i ääntyy j:ksi vokaalien välissä ja joskus muulloinkin: aglaia, Iódis, adiacéntium, coniugélla, kirjoitustavassa on kuitenkin horjuvuutta (aglaja, conjugella). Kreikkalaisperäisissä sanoissa esiintyvät konsonanttiryhmät ph, ch ja th ääntyvät kuten f, k ja t: phoebe, Phragmitiphila typnae, Amphipyra, Cephis (kephis), ophthalmicana, lichenaria, Schoenobius (skenobius), Klassillisessa latinassa c ääntyy aina k:ksi (k-kirjain esiintyy vain joissakin lainasanoissa), sen sijaan ns. munkkilatinassa c ääntyy e:n, i:n ja y:n edellä s:ksi. Koska hyönteisten nimet ovat usein jonkinlaista munkkilatinaa (sanojen väännöksiä), ei voitane sanoa suorastaan vääräksi tällaista ääntämistä, mutta paljon vähemmän tulee kirjoitusvirheitä henkilölle, joka aina lausuu c:n k:ksi, joten tämä on suositeltavampaa. Konsonanttia ei pitäisi ääntämisessä kahdentaa, jollei sitä ole kirjoituksessa esiintynyt (dissimilis, occóulta, litteráta); siis esim. mittarien päätte -ata on lausuttava -aata eikä -aatta: miata, citrata (miaata, kitraata) jne.

Sanan korko on useampitavuisissa sanoissa viimeistä edellisellä tavulla, jos tämä tavu päättyy konsonanttiin tai siinä oleva vokaali on pitkä, muuten sitä edellisellä tavulla. Koska on vaikeaa tietää, onko e.m. vokaali pitkä vai lyhyt, pitäisi käsikirjoihin ehdottomasti panna näkyviin korkomerkit (Spulerin teoksissa ne ovat, samoin Gullanderin "Pohjolan päiväperhosissa"). Seuraavassa eräitä nimiä, jotka yleisesti on äännetty väärin: nacháon, daplídice, laódice, sínápis, urtícae, antíopa, pópuli, ligéa, sénele (mutta seléne), ícarus, oríon, aríon, Philotes, Cupído, linéola, andrórádae, elpénor, Malacosóma, Cosmótriche, Gastrópacha, abletis, erícae, Léucoma sálicis, mónacha, Drépana, Polýploca, coenóbíta, aurícoma, menyánthidis, ségetun, leucógrapha, xanthógrapha, Anomógyna, incéra, prásina, prónuba, ádvena, opíma, lucífuga, Antítype polýmita, Lithóphane orníthopus, monóglypha, Trachéa atríplicis, lucípara, álsines, élymi, phragmitídis, Catócala, chrysitis, asclepíadis, pástinum, Madópa, Zanclógnatha, Bomólócha, ceréqla, Spilosóma lubricípedum, Anthrócera lonicérae, Talaeporía, Adóla, Nemotóis, Heliozéla.

Henkilönnimistä johdettuihin nimiin nähden lienee mahdollista antaa pätevää ääntämisohjetta. Jos tiedämme, miten henkilönnimi ääntyy, voimme ottaa sen pohjaksi, mutta latinanmukaista ääntämistäkään tuskin voi sanoa vääräksi: nordstroemi (nuurdströömii tai nordstreemii), stroemiana (ströömiaana tai stree-miaana), froelichiella (fröölíhhiella tai freelikiella), menetriesii (menetrieesi-ii, ei menetriisii), boisduvaliella (buadyvaliella tai boisduvaliella), hochenwarthi (hoochhenvartii tai hokenvartii), piercella (piirsella tai pierkella).

Keskustelussa dipl.ins. K.Kiianlinna tiedusteli lausuntaohjeita henkilönnimistä johdetuista tieteellisistä nimistä. Maist.Peltonen vastasi tähän selostaen lisää henkilönnimien erilaista lausuntaa eri maissa ja tuli siihen lopputulokseen, että tällaisissa tapauksissa määräävät usein makuasiat. Lu.kand. Kauri Mikkola piti ääntämisessä korkoa helppona, kun sensijaan konsonanttien pituudesta ei aina ole tietoa. Hän lisäsi vielä, että konsonanttiryhmien ns ja nf edellä on vokaali aina pitkä. Yliopp. Antti Pekkarinen mainitsi, että esim. major on kirjoitettu aina Linnén ajoista saakka J:llä. Tähän maist. Peltonen vastasi sen olevan juuri sitä munkkilatinaa ja i:n olevan tässä oikean.

Luonnont.kand.Kauri Mikkolan esitelmän selostus seuraavassa kiertokirj.

Tiedonantojen sarjassa:

- Maist. Osmo Peltonen näytti Coleophora directella Z. - pussikoin Jaalan pitäjän Hartolan kylästä. Esittäjä oli löytänyt Artemisia vulgarikselta kaksi toukkapussia, joista toisesta kuoriutui naarasinago 30.7.63. Laji on meiltä aikaisemmin todettu vain toukkapussien perusteella (Hamina 1949 J.Kaisila, Kökar 1952 M.v. Schantz). - Lisäksi esittäjä näytti sarjan kääriäisperhosta Eucosma fulvana Stph. samalta paikalta Jaalasta 8.7.62, jolloin sitä oli lemmellyt pariykkimäntä yksilöä Centaurea scabiosa-kasvustossa. Lajin erottaa Eucosma canasta melko helposti, sillä fulvanalla ei ole selviä valkoisia siipisuonia kuten canalla.

Keskustelussa prof. M.v.Schantz kertoi fulvanaa löydetyn melko monelta paikalta vaikka lähistöllä ei ole kasvanut lainkaan Centaurea scabiosaa. Coleophora toukkien kasvatusta on erittäin vaikeata, ja vaikka pusseja saattaa olla hyvin runsaasti, epäonnistuvat kasvatukset useinniten täydellisesti. Esimerkkinä prof. v.Schantz mainitsi Coleophora expressellan (subdirectella), jonka toukkapusseja usein löytää suurin joukoin Achillea millefoliumilta. Prof.E.Suomalainen oli löytänyt Porvoon pit. Ämnsbystä myös 1 yks. Eucosma fulvanaa, vaikka missään lähitienoilla ei kasva Centaurea scabiosaa.

- Dipl.ins.K.Kiianlinna oli saanut Odontesia carmelita'n Esp. Ahvenanmaalta 14.5-63 maankunnalle uutena. Lisäksi hän näytti Agrochola macilentan Vihdistä 5.10-63 saatuna. Myöskin Haapakylästä oli aikaisempi löytö tätä harvinaista lajia, Yliopp. Olavi Leppänen ilmoitti myös saaneensa macilentan Kiskon pitäjältä.

Huhtikuun kokous on 9.4.64 Eläintieteen laitoksen luentosalissa klo 19. Esitelmänä fil.tri. Harry Krogerus: Lohjan seudun pikäperhosista.

Rahastonhoitajalta (leht.Osmo Peltonen, Metsäpurontie 16 A, Maunula puh. 749371) saatavana monisteiden kansilehtiä (4 mk.-,50), levitysluuskoja (4 mk.5,- /3 rullaa) ja Clayhillsin pitäjälueteloa "Provinsin Nylandias Macrolepidoptera" (4 mk. 2,50).

Vaihtoyhteyksiä suomalaisten perhoskeräilijöiden kanssa haluaa Herr Franz Zimmermann, 8-München 15, Mozartstrasse 18/2 Westdeutschland. Haluaa pääasiassa päiväperhosia.

Puusepäneliike T.Seppä, postiosoite SAVERO, puhelin Savero 22 on ilmoittanut ottavansa jälleen vastaan perhoskaappien tilauksia. Liikevaihtoveron muuttuessa on liikkeen nyt entistä helpompaa toimittaa mahdollisia tilauksia nopeasti,, joten nyt keväällä lähetetyt tilaukset voidaan toimittaa jo viimeistään syksyllä. Kaappeja oli useampia malleja mainittakoon tässä ainostaan laatikon mitat: korkeus 6 cm, leveys 50 cm ja syvyys 41,5 cm. Hinnat kaappia kohden (20 laatikkoa) noin 300 mk. Lähempiä tietoja joko suoraan liikkeestä tai yhdistyksen sihteeriltä (J.Alvas H:ki, Ainonkatu 4.C.38 puh. 499067).

Sihtööri

SUOMEN PERHOSTUTKIJAIN
SEURA r.y.

LEPIDOPTEROLOGISKA
SÄLLSKAPET I FINLAND r.f.

Ainonkatu 4 C 38

Helsinki, huhtikuun 29 pnä 1964

N:o 3/64

Arvoisa seuramme jäsen.

Maaliskuun kokouksessa 12/3'64 kuultuun illan toisena esitel-
mänä luonnont.kand. Kauri Mikkolan selonteko Bourgognen vuonna 1951
julkaisemasta perhossysteemistä. Tämän mukaan perhoset jaetaan kahteen
pääryhmään siipisuoniston perusteella. Alalahkessa Homoneura (=Jugatae)
suonisto on varsin erilaistunut ja täydellinen (alkeellinen piirre),
kun taas alalahkossa Heteroneura (Frenatae) varsinkin etusiiven etureu-
nan tukisuonet poikkeavat muista selvästi ja suonia on vähemmän. Suluis-
sa mainittu jako Jugatae-Frenatae perustuu etu- ja takasiiven keskinäi-
seen kiinnittymiseen siten, että edellisillä on etusiivissä hakanen
(jugum), joka kiinnittyy takasiiveen ja jälkimmäisillä piikkimäinen su-
ka (frenulum), joka kiinnittyy etusiiven retinaculumiin. Alalahko Hete-
roneura on jaettu edelleen kahtia ryhmiksi Monotrystia ja Ditrystia sen
mukaan onko naaraalla yksi vai kaksi sukuaukkoa. Yläheimojaotus, jonka
perusteina on käytetty suonistoa sekä mm. leukarihmoja (Tineoidea) ja
tympaali (kuulo-)elintä ja sen sijaintia (Geometroidea-Noctuoidea), on
seuraavanlainen:

H O M O N E U R A	D I T R Y S I A	Bombysoidea
Micropterygoidea	Cossoidea	Sphingoidea
Eriocranoidea	Tineoidea	Calliduloidea
Hepialoidea	Zygaenoidea	(Hesperioidea)
H E T E R O N E U R A	Castnioidea	Papilionoidea
MONOTRYSTIA	Pyralidoidea	
Nepticuloidea	Geometroidea	
Incurvarioidea	Noctuoidea	

Tineoidea-yläheimoon kuuluvat mm. heimot Psychidae, Aegeriidae ja Orneodidae, Pyralidoideaan Thyrididae, Geometroideaan Drepanidae ja Cymatophoridae ja Noctuoideaan heimot Notodontidae, Lymantriidae ja Arctiidae. Hesperioidea-yläheimon paikka epäselvä ehkä lähellä Pyralidoideaa. Alkeelliset micropterygidit, joilla ainoana perhosina on purevat suuosat, on myös viety vesiperhosten ja perhosten välille omaksi lahkoksi Zeugloptera tai suorastaan vesiperhosiin. Esitelmöitsijä korosti erityisesti sitä, että jako suur- ja pikkuperhosiin on täysin vail-
la tieteellisiä perusteita, ja sitä käytetäänkin vain käytännöllisyytensä vuoksi. Sehän jakaa perhoset melko tasan kahteen keräysteknillisesti erilaiseen ryhmään, mitä ei voi sanoa taksonomisesti pätevistä Heteroneura-Homoneura-systeemistä. Esitelmöitsijä tarkasteli myös perhosten paleontologiaa: aikaisemmin tunnetut vanhimmat perhosfossiilit eoseenistä (n.50 milj.v.vanhöja); 1940-luvulla löytyi Australiasta Eoses triassica, allenperhonen, joka on triaskäudelta (n.170 milj.v.) ja joka täten on ylivoimaisesti vanhin tunnettu perhonen. Perhoset olveutuvat luultavasti kärsäkorentojen (Mecoptera) kaltaisista muodoista. Kärsäkorennot, vesiperhoset ja perhoset viedäänkin yhteen ylälahkoksi Mecopteroidea.

Keskustelussa prof. Esko Suomalainen totesi mm. että on mielenkiintoista tutustua tähän systeemiin, joka paikkasi melkoisesti muista. Aika tulee kuitenkin valitsemaan käytännössä parhaan systeemin. Tri.R.von Bonsdorff oli sitä mieltä, että tämä uusi systeemi on huonompi kuin entiset, koska siihen ei ole saatu kaikkia heimoja saumattomasti sopimaan. Ei riitä, että otetaan ainoastaan huomioon siipisuonitus, vaan olisi myös verrattävä munia ja toukkia, jotta joskus päästäisiin hyvään systeemiin. Fossiileja on myös löytynyt niin vähän, ettei niiden perusteella saada selvää kuvaa. Jokin käytännöllinen tapa, kuten Mamestrojen silmien karvaisuus esimerkiksi, eivät silti tee mitään systeemiä.

Maist.O.Peltonen ihmetteli sitä, että mittarit, joiden toukat mit-
taavat, oli viety samaan yläheimoon kuin Drepanat ja Cymatophoroi-
dit, joilla on kaikki jalkaparit.

Ennen tikuun kokouksessa 9/4'64 oli saapuvilla 49 jäsentä. Varapuheen-
joht. fil.tri. Harry Krogerus avasi kokouksen, jossa jäseneksi hyväksyt-
tiin herra Lasse Vastamäki Porista ja uusiksi ehdotettiin teini Tapio
Korpisaari Iittalasta ja biol.yl. Hannu Koskela Viialasta. Puheenjohta-
ja ilmoitti seuran saaneen 100 mk lahjoituksen tunteactomalta lahjoit-
tajalta.

Illan esitelmän piti fil.tri. Harry Krogerus Lohjan seudun pikku-
perhosista. Monien kiireellisten tiedoitusten johdosta on sen selostus
jätettävä ensi kiertokirjeeseen.

Apteekkari Veijo Mannelin on lahjoittanut 300 mk:n suuruisen apu-
rahan lepidopterologis-faunistiseen tutkimukseen jossakin Pohjois-Kar-
jalan lepidopterologisesti huonosti tunnetussa pitäjässä. Kysymykseen
tulevat Tuupovaara, Valtimo, Juuka, Kuusjärvi, Rääkkylä tai itärajan
välittömässä läheisyydessä joko Kiteen Valkeavaara-Värtsilän Niirala
tai Niirala-Tuupovaaran Ruhovaara väliset alueet. Tutkimus voi käsit-
tää myös Pielisjärven tai Ilomantsin kuusikkokorpien ja niihin rajoit-
tuvien biotooppien faunistisen selvittelyn. Myös tästä poikkeavat suun-
nitelmat voidaan ottaa huomioon.

Apurahan ainoana ehtona on, että retken kirjalliset tulokset ovat
esim. seuramme arkiston välityksellä kaikkien jäsentemme saatavissa,
ja että materiaalin tarkistaa riittävän lajintuntemuksen omaava henki-
lö, mikäli apurahan saaja ei tunne kaikkia kriittillisiä lajeja. Apura-
han saajalla on ensisijainen julkaisu-oikeus tutkimustensa tuloksista.
Suotavaa olisi, että mahdollisimman moni talletettu yksilö luovutettais-
iin Helsingin yliopiston Eläinmuseon hyönteisosaston kokoelmiin.

(Yliopiston kokoelmissa ei liene ainoatakaan yksilöä esim. Rääkkylästä)
Hakuaika päättyy 13 p:nä toukokuuta, jolloin kaikkien hakemusten
on oltava perillä sihteerillä os. Aionkatu 4 C 38 (J. Alvas). Olisi toi-
vottavaa, että seuramme jäsenet lähtisivät tutkimaan näitä lepidopte-
rologisesti erittäin kiintoisia alueita.

Tiedonantojen sarjassa:

- Maist. Osmo Peltonen näytti sarjan pikkumittaria Eupithecia virgau-
reata Dhl., jota oli kasvattanut ex ovo Mäntyharjulta 24.5.63 löyde-
tystä naaraasta. Toukat söivät Solidagon lehtiä ja koteloituivat n.
1.7.63. Nähtävänä oli myös virgaureatan pohjoinen muoto altenaria Stgr.
sekä E. castigata Hb., joka on erehdyttävästi samannäköinen. E. virgau-
reata lentää etelässä aikaisin (n. 20.5-10.6.) Naaras vaikea erottaa
castigatasta, mutta koiraan tuntosarvissa ripset ovat selvästi pitem-
mät kuin castigatalla.

Keskustelussa kävi ilmi, että virgaureata on etelässä harvinais-
nen ja sitä on saat ainoastaa harvoja yksilöjä Uudeltamaalta. Lohjal-
ta ei tri. Krogerus ole saanut ainoatakaan ja Mäntyharjulla löytyy jo-
ka kevät vain pari yksilöä.

Kevään perhoslöydöt olivat alkanet jo maaliskuun lopulla, jol-
loin useat jäsenet olivat löytäneet talvehtineita lajeja. Varsinaisi-
keväällä kuoriutuneita oli ilmestynyt heti huhtikuun alussa. Brephos
parthenias 4.4. Vartiokylässä, Paula Vakkala, 5.4. Viikissä, Veikko
Kaila.

Toukokuun kokous on 14.5.64 Eläintieteen laitoksen luentosalissa
klo 19. Esitelmänä prof. Max v. Schantz & fil.tri. Harry Krogerus: K^ö-
penhaminan microlepidopterologikokouksen tuloksista. Lisäksi tiedonan-
toja kevään perhossaaliista.

Syyskuun ensimmäinen kokous on 17 p:nä syyskuuta. Ohjelmasta il-
moitetaan myöhemmin.

Kapt. Ilkka Jalas tiedoittaa niille, jotka mahdollisesti vielä
täksi kesäksi haluavat valorysiä; että tilaukset on jätettävä viimeis-
tään 25.5. Rysän hinta on 25:-, mutta ilman sähköjohtoa, lampunkantaa
ja pistokosketinta 19:20. Mahdolliset lähetyskustannukset tulevat hin-
nan lisäksi. Osoite: Topeliuksenkatu 3 a, H:ki.

Arvoisa seuramme jäsen.

Huhtikuun kokouksessa 9/4 piti illan esitelmän fil.tri Harry Krogerus Lohjan seudun pikkuperhosista. Esitelmöitsijä mainitsi aluksi, että hänen tarkoituksenaan on herättää tällä tavalla mielenkiintoa pikkuperhoskeräilyä kohtaan. Makrokeräilijällä ei ole nykyään enään niin paljon uutta löydettävissä. Voi ainoastaan kerätä suurempia sarjoja tai yksilöitä eri löytöpaikoilta. Mikroista sensijaan on vielä paljon uutta löydettävissä. Silloin ei kylläkään voi olla ainoastaan mekaaninen valolta kerääjä, vaan on etsittävä uusia biotooppeja ja uusia menettelytapoja usein hyvinkin paikallisten mikrojen löytämiseksi. Tri Krogerus esitti tämän jälkeen pari kokoelmalaatikkoa, jotka täysin todistivat hänen sanansa, että myös mikrot ovat "jaloja eläimiä".

Esiteltään Lohjan seudun kartan sekä katsauksen alueen geologiaan, tyypilliseen kasvullisuuteen sekä ilmastollisiin vaihteluihin, esitelmöitsijä siirtyi lähemmin erittelemään seudulta löydettyjä mikroja.

	Lohja. Koko maa.		Lohja. Koko maa.	
Pyralidae	94	158	Scythrididae	8 16
Alucitidae	17	33	Hyponomeutidae	48 69
Tortricidae	216	334	Acrolepiidae	1 3
Glyphipterygidae	10	13	Tineidae	27 37
Oecophoridae	41	64	Ochsenheimeridae	1 2
Gelechiidae	85	154	Incurvariidae	19 30
Momphidae	14	21	Heliozelidae	2 3
Coleophoridae	40	91	Nepticulidae	19 61
Lithocolletidae	46	60	Eriocraniidae	6 6
Lyonetiidae	16	27	Micropterygidae	3 4
Douglasiidae	2	3		
Elachistidae	23	34		
			738	1,289

Taulukosta käy ilmi missä määrin Lohjan seudun pikkuperhosfauna edustaa maamme koko mikrofaunaa. Harvinaisuuksista mainittakoon m.m. Laspeyresia discretana, joka elää pelkästään humalalla. Tyypillisinä esiintymisessään vaihtelevina lajeina, jotka v. 1945-48 löytyivät seudulta, mutta eivät sen jälkeen, mainittakoon Pyrausta accolalis ja P. stachydalis. Cosmopteryx druyrella oli yleinen 30-40 luvuilla. Phalonia gilvicomana, joka elää Lactuca muraliksella, ilmestyi samana vuonna kuin H. Bruun löysi sen lounaisaariaristosta ja katosi sen jälkeen täysin. Yleistäviä lajeja on taasen Leioptilus lienigianus, samoin Phalonia dipoltella, joka on äkkiä räjähdysmäisesti lisääntynyt, sekä Ancylis upupana ja selenana. Depressaria olerella on myös merkillinen laji, joka jokin aika sitten löytyi maalle uutena ja on nyt aivan yleinen. Muista seudun mikroista mainittakoon: Cerostoma horridellum, Elachista ornithopodella, E. poae, E. holdenella, Incurvaria aereipennella, Peronea sponsana, Chrysoclista bimaculella, Aplota kadeniella ja Myelois neophanes. Spatalistis bifasciana, Commophila schreibersiana ja Choreutis montelli löytyvät rehevämmissä lehdöissä ja Aristotelia subdecurtella Lythrumilla. Edelleen mainittakoon Gelechia cuneatella sekä Mompha subbistrigella. Sorhagenia janiszewskae ta on löytynyt useita yksilöitä. Ornix insperatella, joka on Keski-Euroopasta tunnettu, on löytynyt Karkalin niemeltä. Muita mielenkiintoisia lajeja, joita seudulta on löytynyt ovat Evetria piniana (rämeeltä), Douglasia transversella, Choreutis punctosa ja Coleophora karvoneni. Lopuksi esitelmöitsijä valitti sitä, että monet seudun hyvistä biotoopeista muuttuvat, koska harjut tasoitetaan asutukselle ja maantieverkostolle.

Prof. Max v. Schantz kiitti esitelmöitsijää mielenkiintoisesta esityksestä todeten samalla, että toht. Krogeruksen taitoa osoittavat lukuisat hänen löytämänsä maallemme uudet mikrot ja pelkästään Lohjan seudulla kerätyt yli 700 lajia.

Toukokuun kokouksessa 14/5'64 oli läsnä 50 jäsentä. Puheenjohtaja prof. Esko Suomalainen avasi lukuvuoden viimeisen kokouksen. Uusiksi jäseniksi hyväksyttiin teini Tapio Korpisaari Iittalasta ja biol.yl. Hannu Koskela Viialasta. Apteekkari Veijo Mannelinin apurahaa oli hakenut kaksi jäsentä, johtokunta myönsi apurahan biol.yl. Antti Pekkariselle. Keskusteltiin seuran neulatilauksesta ja päätettiin heti syksyllä suorittaa tiedusteluja asiassa, jotta neulat saataisiin hyvissä ajoin seuraavan kesän tarpeisiin.

Illan esitelmän pitivät prof. Max v. Schantz ja fil.tri. Harry Krogerus Kööpenhaminan mikrolepidopterologikokouksen tuloksista.

Vuonna 1959 sovittiin pohjoismaisten hyönteistieteilijöiden kokouksessa eräiden pikkuperhosharrastajien kesken kriitillisten lajien revidoimisesta. Vuonna 1960 kokoonnuttiin Österslövissä metsänhoit. Ingvar Svenssonin luona ja vuonna 1961 Helsingissä. Svenssonin lisäksi olivat läsnä tri. Harry Krogerus, ins. Niels Wolff Tanskasta, tri A. Nielsen Norjasta ja esitelmöitsijä. Tarkoitus oli jatkaa kokouksia, mutta kolmas lykkäytyi viime pääsiäiseen saakka. Tänäpäin on tarkoitus esitellä tämän kolmannen kokouksen tulokset.

Kokoonnuimme Kööpenhaminan uudessa hyönteistieteellisessä museossa. Maist. Bengt Rasmussen avusti meitä asiantuntemuksella, sillä hän on inokas pikkuperhosharrastaja ja museon virkamies. Tästä oli meillä paljon etua, sillä käytettävissämme olivat erinomaiset laitteet mikroskooppeineen ja heijastimineen, joka edisti suuresti työtämme. Tämänkertaisen kokouksen aiheena oli pääasiassa Elachista-suku, joka on vaikea siksi, ettei sitä selvittävää kirjallisuutta ole. Käytettävissä on, paitsi klassillisia lajiselvityksiä, ainoastaan belgialaisen entomologin Janmoullé'n työ, sekä englantilaisen entomologin Bradley'n tutkimus. I. Svensson oli hankkinut tärkeitä materiaalia H. Freyn kokoelmasta Sveitsistä, sekä originaaliyksilöitä Staintonin kokoelmista British museumista. Lisäksi oli käytettävissämme Zellerin kokoelmasta hyvää materiaalia. Vaikista näistä eduista huolimatta emme vielä saaneet kaikkia pohjoismaisia Elachistalajeja selvitettyiksi. Elachista-suku voidaan jakaa viiteen eri ryhmään:

- 1) Etusiiven pohjaväri harmaa, niissä selvä vaalea poikkivyö. N.s. adscitella tyyppi.
- 2) Etusiipien pohjaväri valkoinen, kirjaukset puuttuvat tai siivissä on korkeintaan pieniä mustia täpliä. N.s. pollinariella tyyppi.
- 3) Etusiipien pohjaväri valkoinen tai vaaleanharmaa kirjaukset suurempia tavallisesti ruskehtavia. N.s. albidella tyyppi.
- 4) Etusiipien pohjaväri musta, missä vaaleita täpliä tai poikkivöitä. N.s. kilmunella tyyppi.
- 5) Etusiipien pohjaväri musta ja siinä hopean- tai kullanväreisiä täpliä. N.s. gleichenella tyyppi.

Adscitella ryhmästä on Suomessa tavattu kaksi lajia bisulcella Dup. (=zonariella Tgstr.) ja adscitella Stt., joista viimeksimainittu on levinnyt yli koko Suomen Lappia lukuun ottamatta. Tähän ryhmään kuuluvat lajit elävät heinälajeilla ja maahamme mahdollisesti odotettavia uusia lajeja on myös. Tutkittaessa Skandinavian ja Keski-Euroopan lajit totesimme gangalbellan Zell. ja taeniatellan Stt. olevan synonyymeja. Jälkimmäinen nimi jäänee pysyväiseksi. Tanskassa ja Ruotsissa löytyvä E. megerlellä Stt. elää Brachypodium silvaticumilla (ei tavattu meillä) samoin kuin E. chrysoodesmella Stt., joka myös esiintyy hyvin harvinaisena Ruotsissa ja Tanskassa.

Valkoiset Elachistat dispilella Zell. ja triatomea Hw., löydetty uutena maalille Getasta vuonna 1951. Dispilellalla on 2 mustaa täplää ja valkeat ripset, triatomean siipiripsissä on musta jakajuova. Nähtiin molemmat -preparaatit. Elachista dispilella Zell. löytyy vain Etelä-Suomessa Hangon hietikoilla sekä muualla rannikolla, toukan ravintokasvi on Festuca ovina. E. triatomea löytyi myös Getasta Festuca ovinaa kasvavalta kuivalta niityltä.

Ryhmän tavallisin laji on *E. pollinariella* Zell. *E. cerusella* Hb. tavataan Phragmitesta tai *Fhalaris arundinacea* kasvavilla paikoilla meren rannalla ja saaristossa. *E. argentella* Cl. on paljon yleisempi; sitä tavataan Hankoniemellä ja se elää *Festucalla*. *E. argentella* (= *cygnella* Dup.) tai *cygnipennella* on sotkettu *Cynodia farinella* Thnbg. *C. farinella* olen löytänyt Parikkalasta ja Joutsenosta.

Albidella - ryhmä:

E. albidella Tgstr. on yleisin laji, joka on levinnyt Lappiin asti. Sen voi sekottaa *E. eleochariella* Stt., joka on kuitenkin paljon pienempi. *E. paludum* Frey. esiintyy samanlaisilla paikoilla kuin *E. eleochariella* ja on siitä vaikeasti eroitettävissä. Pienikokoisen *eleochariella* voi vain genitaalipreparaatin perusteella erottaa siitä. Siiven keskisarakeen takana olevassa tummassa täplässä on kuitenkin pieni ero, sillä *paludumilla* täplä on ruskeiden ja *albidella* yleensä selvästi mustien suomujen muodostama. Sukupuolidimorfismi on *albidella*lla pieni, mutta *eleochariella*lla suuri, sillä koiraan siipi voi olla jopa kokonaan tumman harmaiden suomujen peittämä. Naaras on hyvinkin vaalea, tummien suomujen tilalla on korkeintaan vaalean ruskeita suomuja. *E. paludum* Frey. on levinnyt laajalti, Lohjalta on löytynyt useita (H. Krog.) ja O. Nybom on saanut sitä Imatralta. *E. eleochariella* tavataan myös koko Etelä- ja Keski-Suomessa; se elää saralajeilla ja myös *Eriophorumilla*, *paludum* sarjoilla.

Tummia lajeja ovat *E. mitterbergeri*, joka esiintyy mutaisilla ranta-soilla eläen sarjoilla usein hyvin paikallisena, ja *E. serricornis* Stt., joka elää kuivilla mäillä. Imatralta löytyi v. 1958 suolta laji, joka juoksi hyvin nopeasti *Eriophorum vaginatum* mättäissä. Tästä lajista ei löydy kuvausta kirjallisuudessa, joten siitä tulee myöhemmin julkaistavaksi tarkempi selostus. Sen nimeksi tulee *E. imatrana*. Eniten se muistuttaa englantilaista lajia *E. cinereopunctella* Hw., eroten siitä kuitenkin genitaalien perusteella.

Kilmunella-ryhmä:

E. albifrontella Hb. on yleisimpiä lajeja Lounais-Suomessa ja on se levinnyt yli koko Suomen Lappia lukuun ottamatta. Sen tuntee helposti helposti valkoisesta päästään. *E. pullicomella* Zell. tuntee siitä, että vain sisin poikkijuova on yhtenäinen; ulomainen on kahtena vastatäplänä. *E. bedellella* Sincl on harvinainen, tavattu Korppoon Jurmosta. Se elää *Avena pratensis* sekä *A. pubescens*llä. Sillä on selvät valkeat poikkijuovat. Tällä lajilla on pieni sukupuolidimorfismi. Varsinainen kilmunella-ryhmä: Suomessa suolla yleisesti lentävä laji on kilmunella Stt. *E. reutiana* Frey. on alppilaji ja paljon pienempi kuin meidän Lapissa esiintyvä lajimme, joka muistuttaa kilmunella Stt. ja on melkein musta pohjaväritään. Meikäläinen laji osoittautuikin olevan *E. montanella* Wocke, joka alunperin on selitetty Norjasta. Svensson on myös saanut lajin Härjedalenistä.

E. alpinella Stt. erottaa kilmunellasta lentoajan perusteella. Kilmunella lentää soilla kesäkuussa, kun sensijaan alpinella yleensä alkaa 15.7 jälkeen, tavallisimmin kuitenkin vasta elokuussa. Myös genitaalit ovat erilaiset. Sukupuolidimorfismi on hyvin suuri, naaraan sisemmät vastatäplät muodostavat verraten leveän poikkijuovan. Näytetyissä genitaalipreparaateissa ilmeni selvät erot, varsinkin naaraiden signumissa. Naaraat ovat valitettavasti hyvin harvinaisia ja vaikeasti pyydystettävissä. Ryhmään kuuluvat vielä *E. poae* Stt. ja *E. holdenella* Stt.

(Tutkittaessa originaalimateriaalia Staintonin ja Freyn kokoelmista voitiin todeta, että kilmunella Stt. ja *stagnalis* Frey. ovat samaa lajia, joten nimi kilmunella jää tälle lajille.)

E. luticomella Zell. on keltainen pää; laji elää *Dactylis glomerata*lla esiintyen Ahvenanmaan lehdoissa harvinaisena. *E. humilis* Zell. osoittautui olevan sama laji kuin Staintonin selittämä *perplexella*. Tämä selvisi tutkimalla sekä Zellerin että Staintonin originaalimateriaalia. *E. humilis* Zell. jää vanhempana tälle lajille nimeksi. Myös *E. airee* Stt. osoittautui olevan synonyymi tälle lajille. *E. pomerana* Frey. on hyvin kaapeasiipinen laji, jolla on suuri sukupuolidimorfismi. Naaras on huomattavasti voimakkaammin kirjailtu kuin koiras. *E. elegans* Frey. on pieni laji, joka elää *Calamagrostis arundinacea*lla. Mustalla pohjalla on kirkkaan valkoisia suomuja, jotka yhteisesti tekevät harmaan vaikutuksen. Valkoiset suomut kuluvat helposti pois, jolloin perhonen näyttää pohjaväritään mustalta.

E. elegans on löytynyt Imatralta, missä Nybom on saanut sitä useita yksilöitä. Lisäksi on Bruun kasvattanut yhden yksilön *Calamagrostis arundinaceae*lta. *E. pulchella* Hw. on kaikkein yleisin lajimme, joka on levinnyt aina Lappia myöten. Se on yksivärisen harmaanruskea ja suomutus on karkea. Genitaalit eroavat selvästi muiden lajien genitaaleista. Lähelle tulee vain *E. orstadii* Palm., jota voidaan vielä löytää maastamme. *E. exactella* H.S. on *Calamagrostis*kella elävä pieni laji, jonka siiven sisin osa on vaaleampi kuin ulompi. *E. nigrella* Hw. elää heinälajeilla. Sen erottaa edellisestä siitä, että sen etusiiven ulko-osasta puuttuu musta täplä, jollainen edellisellä lajilla on. Svenssonin Gotlandista ottama *exiguella* Frey. on tälle lajille hyvin läheinen. *E. stabilella* Frey. voitaneen odottaa maastamme; sen paras tuntomerkki on valkoinen otsatukka. Erillisen ryhmän muodostavat suuret harvinaisuudet, joita on tavattu vain muutamilta paikoilta. *E. trapezella* Stt. Etelä-Suomessa, Kuusamossa ja Karigasniemellä Utsjoelta, sekä *Luzula* laji *E. ornithopodella* Frey., joka myös on maalle uusi laji.

Lisäksi esitelmöitsijä ilmoitti seuraavat maallemme uudet lajit: Pyrausta *ostrinalis* Hb., joka löytyi maalle uutena Kökarin hiekkasärkiltä. *Fennoskandiatia* uutena *Scythris productella*, joka esiintyy Saksan alpi-seuduilla. Se elää *Origanum vulgarella* ja on siitä löytynyt yksi yksilö Ulkotammista Kotkan ulkopuolella. *Tinea bothniella* saatu 8.7-60 Parikkalasta, Vaselius tavannut sen 18.8.34 Vaasan ulkosaaristossa. Habitus: ei tummaa täplää, joka columbariellalla löytyy. Samassa yhteydessä esitettiin vielä tarkistettu yksilö harvinaista *Tinea albipunctella*, joka on vaikea erottaa *Tinea cloacella*sta, koska ne lentävät samaan aikaan samalaisilla paikoilla. *Nepticula ulmivora* Fologne elää Ulmuksella, kuten marginicolella, tehden miinan lehden keskiosaan, kun sensijaan marginicolella tekee sen reunaan. *Nepticula albifasciella* Hein. Miinoja tavattu Ruissalon tammilla. On luultavasti sama kuin *N. quercifoliae*. (Bruun ilmoitti miinan perusteella *quercifoliae*.) Ilmoitettiin, että *Stenoptilia pelidnodyctyla borealisen* nimen tulee olla *Stenoptilia islandica* Stgr.

Tri Harry Krogerus ilmoitti seuraavat maalle uudet lajit: *Elachista holdenella* Stt. Saatu kesällä 1963 Lohjalta esittäjän huvilan läheltä *Corylus*lehdestä. Ravintokasvi *Calamagrostis* tai *Milium*. *Elachista poae* Stt. Lohjalta Pitkänperän lahden rannalta *Carex* kasvustosta löytyi 4 yks. heinäkuun loppupuolella. *Mompha subbistrigella* Hw. Lohjalta Torholan luolan läheltä 2 yks. Mainittakoon, että *M. nodicolella* Fuchs toukka elää *Chamenerium angustifoliumilla* muodostaen siinä varsiäkämiä, *M. subbistrigella* toukka taas elää *Epilobium montanum*in hedelmissä.

Puheenjohtaja kiitti prof. V. Schantzia ja tri Krogerusta näiden suorittamasta lajien selvittämisestä sekä mielenkiintoisesta esitelmästä.

Tiedonantojen sarjassa:

- Yliopp. Aalto oli saanut 28.6-63 Hauholta *Apterona crenulella* koiraan. Laji on tunnettu Keski- ja Etelä-Euroopasta, Gotlannista ja Oolannista. Toukka elää Thymaksella miinaaja kuivilla seuduilla. Puheenj. prof. Esko Suomalainen kertoi, että *helix Sieb.* viedään eri lajiksi. Sensijaa tri Daniel epäili uutta lajia, koska genitaaleissa ei ole eroja. Tämä laji on yleensä helpompi löytää toukkana kuin imagona. Psychiideistä löytyy ehkä vielä muitakin mielenkiintoisia lajeja.

Loput tiedonannoista seuraavat seuraavassa kiertokirjeessä.

Syyskuun kokous on 17.9. klo 19 Eläintieteen laitoksen luentosalissa, kokouksen ohjelma: Kesän perhossaaliit, alustajina kapt. Ilkka Jalas, tri Harry Krogerus ja maist. Osmo Peltönen.

Lokakuun kokous on lokak. 8 pnä. Ohjelmassa kesän 1964 perhosvaellus. Alustajina tri Jouko Kaisila ja lu.kand. Kauri Mikkola. Marraskuun kokous on 12.11 ja joulukuun kokous 10.12. Ohjelmista ilmoitetaan seuraavassa kiertokirjeessä.

Perhosneulatilaus olisi tehtävä viimeistään lokakuun kokoukseen mennessä. Kiertokirjeiden osoitteissa olevat virheet pyydetään oikaisemaan sihteerille, joko puh. 499067 tai os. Ainonk. 4 C 38.

Tri Jouko Kaisila pyytää tietoja kesän perhosvaelluksista ja muiden harvinaisempien lajien lisäksi ainakin seuraavista lajeista: *Vanessa cardui*, *atalanta*, *Herse convolvuli*, *Acherontia atropos*, *Plusia gamma*, *Nomophila noctuella* ja *Pyrausta sticticalis*.

Sihteerit.

Arvoisa seuramme jäsen.

Miedonantojen sarjassa:

-Toukokuun kokouksessa esitti ka. J. Ilkka Jalas uuden mallisen perhosrysnän, jossa käytetään 500 W lamppua. Tässä tyypissä lamppu on korkeammalla ja valo leviää heijastumalla laippojen kautta. Rysällä on saatu erittäin hyviä tuloksia, Jalaksen ilmoituksen mukaan ainakin kolmenkertainen entiseen malliin verrattuna. Ins. Kiianlinna on polttanut joka ilta tällaista lamppua ja väittää tuloksen olevan jopa nelinkertaisen entiseen tyyppiin verrattuna. Keskustelussa todettiin, että tämäntyyppiset rysät yleensä ripustetaan liian korkealle, jotta ne tehokkaasti pyydystäisivät myös mikroja. Kiinnostuneille ilmoitettakoon rysän hinta 45:- ilman lamppua lisäksi 10:- lampun kanta.

-Prov. Widén esitti Eupithecia virgaureata Dbl:n Hasselöstä 28.5-63. Prof. Suomalainen 2 yks. Åminsbystä. J. Alvas 2 yks. Vekkoskelta, 1 Munkkiniemestä ja 1 yks. Turusta. Maist. Osmo Peltonen kertoi, että laji Lapis on suolaji, kun se sensijaan etelässä löytyy tavallisella pihabiotoopilla.

-Kevään 1964 perhoslöytöjä: Kapt. Jalas sai Vallisaaresta Cerastis leucographan, Momina populia yhtenä iltana 52 kpl, incertaa 21. Tri. Krogerus kertoi opiman olleen harvinaisen Lohjalla, kun sensijaan populi ja sieversii olivat yleisiä. Prov. Widén ilmoitti populin olleen yleisen Pellingessä. Tuomari Kononen kertoi saaneensa 2 vuotta sitten 1 yks. populia, tänä vuonna 7 yks. sekä leucographaa 10.5-64 16 kpl. Lääket. yo. Aalto sai Tammistosta useita populia ja 1 yks. stabilista, sekä Juvalta 2 populia. Maist. O. Peltonen: populi verraten harvinaisen, tänä keväänä löytyi ainoastaan 1 yks. Sieversii oli tavallista yleisempi, mutta leucographaa tuli viimeksi v. 1958 - aikaisemmin hyvinkin runsaasti. Poecilopsis pomonaria 18.4. Apt. V. Mannelin oli saanut Pohjois-Karjalalle uutena populin. Lu. kand. Kauri Mikkola oli viettänyt 5 iltaa Ahvenanmaalla Lemlandin Flakassa ja saanut m.m. stabilista, Phigalia pilosariaa, vaupunctatusta, 1 yks. stratariusta sekä muutamia Selenia bilunarioita. Lisäksi Eckeröstä syöttiltä 1 yks. exoletaa sekä 1 yks. Calocalpe cervinalista valolta. Ekon. Räsänen väitti, ettei leucographaa saada, koska ei enään kerätä karistamalla pajulta. Siten niitä saa helposti useita kymmeniä. Lu. kand. Keynäs oli saanut 1 exoletan Lohjalta. Prov. Widén oli saanut rubiginean Pellingestä, mutta sieversiiä ei ja tiedusteli oliko joku saanut sitä ulkosaaristosta. Yo. Koponen oli saanut Rajamäeltä 6.5. carmelitan sekä populin Nurmijärven pit. uutena. Puheenjoht. prof. Suomalainen sai 6 populia Åminsbystä huonona iltana. Tapiolasta on löytynyt cervinalis v. 1961 elokuun puolivälissä, opima tänä vuonna yleinen ja populia on myös saatu (Utrio). Ruissalosta oli löytynyt vaupunctatus 18.4. sekä samana päivänä Epirranthis diversata (Alvas). Lemlandin Apalholmasta löytyi vielä 7-8.5. 1 yks. ornithopusta, 2+2 stabilista, 4+1 crudaa, 2 yks. pedariaa, 2 yks. badiataa, 2 yks. populia ja Ruissalosta 9.5. 1 yks. stabilista (K. Wettenhovi & O. Leppänen). Metsänh. Clayhills oli saanut cervinalista yleensä syksyllä ja hän kertoi ettei pajun kukkiessa kannata syöttejä käyttää.

Syyskuun kokouksen 17/9 avasi seuran puheenjohtaja prof. Esko Suomalainen ~~tödeten samalla~~ 80 jäsenen tulleen kuulemaan kuluneen kesän mielenkiintoisista löydöistä. Uusiksi jäseniksi ehdotettiin everstil. Pentti Holopainen, teini Markku Heliövaara, sähkötekn. Pentti Alander, opisk. Lars Roos, teini Seppo Räsänen ja fil. maist. Nils Cleve. Perhosneulatilauksia päätettiin järjestää; siihen osallistuvien jäsenten on jätettävä tilausluettelonsa viimeistään lokakuun kokouksessa tai kirjeitse ensi tilassa.

Kokouksen ohjelma käsitteli perhosten esiintymistä kesällä 1964. Ensimmäisen alustuksen piti tri Harry Krogerus, joka oli kerännyt Lohjalla suurimman osan kesää. Viime kesä oli parempi perhoskesä kuin edellinen, vaikka päiväperhosia oli kovin niukasti. Näistä m.m.P.apollo, A. crategi, L. populi, A. paphia, A. niobe ja S. orion puuttuivat kokonaan. C. selene oli harvinainen kun sensijaan A. urticae ja muut tavallisimmat päiväperhoset olivat yleisiä. Kiitäjistä puuttuivat D. elpenor ja porcellus, mutta L. populi oli yleinen. Pheosiat, N. dromedarius, L. bicoloria, O. carmelita (30-40 yks.) ja O. sieversii olivat yleisiä. Pygaeroista oli ainoastaan timon yleinen, muut harvinaisia. Monet kehrääjät, jotka ennen olivat Lohjalla yleisiä, puuttuivat nyt joko kokonaan, tai esiintyivät ainoastaan yksin kappalein. Noctuideja oli viime kesänä runsaasti. Yleisiä lajeja olivat A. triangulum, D. brunea, G. augur, M. glauca, M. populi, M. gothica, P. v-aureum, A. tripartita, L. craccae ja Z. tarsipennalis (sadoittain). Harvinaisia tai täysin puuttuvia olivat Apatelet, A. clavis, A. exclamationis, M. contigua, M. suasa, H. caleatrippae, M. gracilis ja R. umbratica. Mittareista runsaslukuisimpia olivat G. papilionaria, E. silaceata, P. taeniata, E. cucullata, D. truncata, D. latefasciata, Th. firmata, B. bimaculata, S. tetralunaria, G. bidentata, P. dolabraria, C. ribeata, C. glabraria ja B. roboraria. Seudun tyyppilaji A. sylvata oli harvinainen samoinkuin C. advenaria ja E. atomaria. Erittäin runsaasti oli A. rubricollista, L. deplanata ja D. mendicaria. Puuttuvia tai harvinaisia olivat N. cucullatella, Sp. lubricipedum sekä A. cava. Tri Krogerus oli saanut viime kesänä 10 uutta makroa Lohjan seudulle: Tällaisia olivat m.m. L. monacha, L. exigua, C. maritima, A. praecox, L. pyropata, I. loricaria, ja Ph. vetulata.

Kapt. Ilkka Jalas keräili etupäässä maamme etelärannikolla. Westerkullan saaliista mainittakoon O. carmelitaa 30-40 yks. B. punctulataa vain 1 yks. M. populeti oli yleinen sensijaan E. consonaria puuttui kokonaan. Vallisaaresta tuli rysiltä 10.5. C. leucographa ja M. populia yhtenä iltana 52 yks. S. lunariaa jonkin verran. Kiitäjiä oli yleensä harvalukuisesti. Ahvenanmaan Lemlandissa puuttuivat sireenikiitäjä ja myös S. fagi. Vallisaaren mielenkiintoisimpia lajeja oli E. imbecilla, jota tuli useita yks. Sieltä löytyi myös heinä-elokuun aikana D. artesiaria ja M. virgata sekä 2 sukupolvea 8 yks. S. tetralunariaa ja 1 yks. bilunariaa. T. matura 2 yks. A. ophiogrammaa 6 yks., L. griseolaa 1 yks., P. jotaa 1 yks., N. fimbriata 1 yks., (itäisin löytö), L. testaceaa 1 yks., A. rubrivena 1 yks., C. adulteraa 2 yks., P. confusaa ja Z. retusaa muutama yks., Z. subtusaa useita, A. perfluaa 1 yks. P. festucea oli normaalia yleisempi samoinkuin R. xanthographa. Harakan saarella oli ensi kerran H. micacea yleisempi kuin nordstroemi. A. lucensia tuli kymmenittäin joka keräilypaikasta. E. fuscantaria tuntui olevan kokonaan kadonnut, mutta R. lutosaa oli runsaasti.

Maist. Osmo Peltonen piti viimeisen alustuksen kertoen keräilytuloksistaan Mäntyharjulla huhti-toukokuun viikonlopuilta, kesäkuun loppupuoliskolta sekä 23.7. alkaen elokuun loppuun asti. Lamppuja oli käytössä 2 kpl 160 W, joista toisessa rysä, sekä lisäksi 500 W rysä. Päiväperhosia oli niukasti, joskin paljon enemmän kuin v. 1963. M.m. N. antiopa ja P. c-album puuttuivat kokonaan ja kiitäjiäkin oli vähän. (Parhaana lentoaikana ei tosin kerätty.) L. tremulaeta tuli kuitenkin 6 yks. Kehräjiä oli kohtalaisesti, mutta yökkösiä ja mittareita melko runsaasti. Heinäkuun loppupuolella oli erittäin lämpimiä öitä, joista paras oli 28.7., jolloin alin lämpötila yöllä oli +18°C. Perhosia tuli silloin ennätysmäärä: 92 makroa ja 95 mikroa eli yht. 187 lajia. Hyviä iltoja oli myös elokuussa 5-8.8. samoinkuin niinkin myöhään kuin 20.8., jolloin alin lämpötila oli +16°C ja perhoslajeja oli 57+56=113. Yhteensä löytyi Mäntyharjulta tänä vuonna n. 310 makroa ja 320 mikroa, näiden joukossa Mäntyharjulle uusia 7 makroa ja 16 mikroa. Parhaana iltana 28.7. tuli ES:lle uusina A. triangulum ja M. literosa sekä Mäntyharjulle uusina M. persicariae, Tortrix forskåleana ja Eidophasia messingiella. Muut Mäntyharjulle uudet makrot ovat: O. ericae, H. iris, X. biriviata sekä L. exigua. Pikkuperhosista ES:lle uusia ovat Brachmia lineolella (27.6.) ja Nepticula tengströmi (miinoja suomuraimella).

Lajeja, jotka olivat tavallista yleisempiä: *D.dahlia*, *C.cuprea*, *E.paleacea*, *C.bilineata*, *H.furcata*, *C.elinguaria* ja *H.fuscobulbosus* (25.7. valolle 41 yks.). Tavallista harvinaisempia olivat taas *Apatele-*, *Semiothisa-* ja *Lithosia-*lajit.

Mielenkiintoisia löytöjä: *P.timon*, *S.lunigera*, *O.polygona*, *C.celsia*, *Z.subtusa* ja *retusa*, *C.trapezina*, *C.adultera*, *C.amata*, *T.firmata*, *E.tripunctaria* (5 yks.) ja *H.tersata*. *C.amata* tuli 19.8. 2. sukupolven naaras, mutta viikkoa myöhemmin 27.8. naaras, joka värinsä puolesta selvästi oli 1 polvea. *X.biriviata*-löytö on erikoinen, koska toukan ravintokasvia (*Impatiens*) ei ole löytynyt Mäntyharjulta. Lisäksi oli kyseessä 2. sukupolvi (26.7.), joka on paljon tummempi kuin alkukesällä lentävä 1. polvi.

Tiedonantoja:

-Kapt.I.Jalas esitti Ahvenanmaalta 15.6. yhdessä proviisori C-J. Wi-dénin kanssa saamansa 3 yks. *Spilosoma urticae*'ta, joka löydettiin maallemme uutena Metsäpirtistä (E.A.Hellman). Senjälkeen on lajia löydetty Houtskäristä (Bruun) ja vielä tunnetaan toukkalöytö Mäntyharjulta (O.Peltonen). Keski-Euroopassa laji on harvinaisempi kuin *lubricipedum*, samoin Ruotsissa. Baltian maista laji on tunnettu, mutta Leningradin museossa lienee väärin määrättyjä yks. Tuntomerkkejä ovat: kapeammat etusiivet, vähän kirjailuja, etusiiven takanurkka loivemmin taipunut kuin *lubricipedumilla*. Siipien väri puhtaan valkoinen (*lubricipedum* kelt.valkoinen). *Urticae*n koiraan tuntosarvien kampahampaat ovat sisäpuolelta lyhemmät kuin *lubricipedumilla*.

Lisäksi kapt.I.Jalas esitti kauniin sarjan *Lygris pyropata*a, jota oli tullut valorysään Vallisaaresta 22.7-10.8. välisenä aikana. Siitä tunnetaan maastamme vain muutamia harvoja löytöjä ja näyttää todennäköiseltä, että Vallisaaresta on tästä harvinaisuudesta pieni kanta.

Keskustelussa todettiin, että kirjallisuudessa esitetyt *S.urticae*n tuntomerkit eivät aina pidä paikkaansa. Tällainen on m.m. tuntosarvien väri. Tri Kaisila kertoi, että *L.pyropata* on hyvin paikallinen laji, joka ei pitempiä matkoja vaella. Samoin kertoi tri V.Karvonen saaneensa 1930-luvulla Terijoella lajia syötillä säännöllisesti.

Teini Veikko Kaila oli saanut Tammion saaresta 22.7-24.7. 4yks. *Ourapteryx sambucaria*a, sekä lisäksi nähnyt muutamia. Samasta paikasta oli myös *Chloridea peltigera*-löytö 7.8.64. Yliopp.Kai Savonius oli myös saanut 1 yks. *Ourapteryx sambucaria*a 22.7.64 Laajasalosta seuran valokaapilta.

Ekonomi A.Kullberg ilmoitti maalle uutena *Paradiarsia glareosa* Esp. yökkösen. Laji elää kirjallisuuden mukaan kanervalla, pajulla sekä "matalilla kasveilla". Löytö oli Örön saarelta Hiittisistä kuten seuraavatkin lajit: *Scopula ornata* (neljäs löytö Suomesta), *S.rubiginata* 2 yks., *A.plagiata* 5 koirasta, *L.testacea* 30 yks., *R.hyperici* 7 yks., *L.exigua* 7 yks., *P.coenobita* 5 yks., *A.ophiogramma* koht.yleinen. Öröstä aikaisemmin tunnetuista lajeista puuttuivat kokonaan *L.pygmaeola*, *C.lichenaria*, *S.decorata* ja *A.asclepiadis*.

Prof.O.Sotavalta esitti 3 Lempäälästä saamaansa mikroa 7.8. *Eucosma grandaevana*, 9.8. *Acentropus niveus* 2 yks. ja *Pyrausta sticticalis*. *A.niveus* oli sisä-Suomesta löydettävää pitkäsiipistä naarastyyppiä. Prof.E.Suomalainen oli löytänyt myös *P.sticticalis*en Porvoon pit.:n Äminsbystä. Yo.Pirkka Utrio ilmoitti *E.grandaevana*n ja *A.plagiata*n Tapiolasta. Kapt.I.Jalas oli saanut *E.grandaevana*n Vallisaaresta.

Muita kiintoisia löytöjä: K.Vakkala: 18.7. H.turca ja 2 yks. C.hyalea Vartiokylästä. E.A.Hellman: 2 yks.C.hyalea ja 3 yks.A.fennicaa Kalvolasta.

Joht.Leo Dölle esitti Ahvenanmaalta Lemlandista saamansa yökösen Pachetra sagittigera Hfn. (17-18/6-64), jonka on maastamme ilmoittanut Tengström (1869) ilman tarkempia tietoja Helsingistä. Viime mainitun löydön oikeutusta on kauan epäilty. Lajia on tavattu monin paikoin Eestissä, Latviassa, Liettuassa, Tanskassa ja Etelä-Ruotsissa. Se puuttuu Inkeristä ja Itä-Karjalasta. Toukka elää matalilla ruohoilla ja heinillä. Lisäksi joht. Dölle esitti Gonodontis bidentata ab. nigran.

Proviisori C-J. Widén näytti Pellingistä valolta saamansa harvinaisen suuren ja tumman yksilön Schrankia turfosalista. Tämä lajihan on USA:ssa jaettu useammaksi lajiksi ja siitä löytyy eri biotoopeilla usein hyvinkin erikokoisia ja näköisiä yksilöitä.

Tri V.Karvonen oli kerännyt yhdessä Jaakko ja Eero Karvosen kanssa Espoon Siikajärvellä ja Lapissa. Kesä oli ollut parempi kuin edellinen; Siikajärveltä on saatu tähän mennessä yli 450 lajia. Lapin saaliista mainittakoon: C.turbata ja P.palpinum lapponicum Juumasta; Kilpisjärveltä tuli E.disa, A.lankialai, L.dovrensis, P.minorata, E.undata, P.sabinii, O.quenselii, Plutella senilella, Adela rufifrontella sekä K.kongsvoldensis (Teriäho) ja Muoniosta F.norvegica, T.borealis, S.polare ja S.funnebris.

Yo.A.Pekkarinen ilmoitti Kuopiosta Z.subtusan, C.amatan, C.trapezinan, L.clavarian ja C.lapidatan.

Prof.O.Sotavalta oli saanut 10 uutta lajia Lempäälälle, joten lajiluku on nyt 561 kpl.

Reht.A.V.V.Mikkola oli kerännyt heinäkuun Tvärminnessä 12 valorysällä. Yleisin laji koko kuukauden aikana oli L.porphyreä, joka esiintyi massoittain. Leucania pudorina 10/7 ja 14/4, S.decorata (2) 22/7, M.virgata 23/7 ja 27/7 nummialueelta, A.hyperici 21/7. Sagittata ja rubidata ei harvinaisia, cognata ja galiata eritt. yleisiä, 1 yks. C.serrariaa. A.gluteosa heinäkuun alkupäivinä dyyneillä melko yleinen. Runsaasti yökköjä, kiitäjiä ja mättäreitä. Kehrääjistä olivat yleisiä vain N.dromedarius, Ph.gnoma ja N.ziczac sekä P.palpium.

Tri J.Kaisila oli saanut ophiogramman Käpylästä ja prof. Esko Suomalainen 2 yks. Porvoon pit:n Åminsbystä, samoin agr. A.Strandman Porvoosta.

Yo.Jorma Lilja sai Helsingin Katajaluodosta L.testacean (2 yks) T.maturan, A.rubrirenan, A.ophiogramman ja S. rubiginatan.

Lokakuun kokous on 8.10. klo 19 Eläintieteen laitoksen luentosalissa. Ohjelma: Kesän 1964 perhosvaellukset, alustajina tri Jouko Kaisila ja lu.kand. Kauri Mikkola.

Marraskuun kokous on samassa paikassa 12.11. Ohjelma: Ekonomi Eino Räsänen: ATK:n (automaattinen tietojen käsittely) ja tietokoneiden mahdollisuuksista perhosaineiston käsittelyssä.

Sihteeri
(Ainonkatu 4 C 38)

Arvoisa lepidopterologi.

Pyydän tällä liuskalla ilmoittamaan Uusimaa-maakunnan pitäjille uudet, taikka muuten harvinaiset perhoslajit, sekä jättämään tiedot ensi kokouksessa 12/11 sihteerille.

Thomas H. Clayhills.

Tiedot antanut:

Arvoisa seuramme jäsen.

Lokakuun kokouksessa 8.10.1964 hyväksyttiin uusiksi jäseniksi everstil. Pentti Holopainen, teini Markku Heliövaara, sähkötekn. Pentti Alander, opisk. Lars Roos, teini Seppo Räisänen ja fil.maist.Nils Cleve. Uusiksi jäseniksi ehdotettiin teini Jyrki Jahnukainen, abit.Hannu Tyyne-lä ja koulul.Aimo Oikari.

Koska mallineuloja ei vielä ollut nähtävänä, päätettiin vielä seuraavassa kokouksessa vastaanottaa lisää neulatilauksia ja siellä esittää mallit ja hintatiedot.

Illan esitelmänä kuultiin selostus kesän 1964 perhosvaelluksista, esittäjinä lu.kand. Kauri Mikkola ja tri Jouko Kaisila.

Kand. Kauri Mikkola esitti alustavan yhteenvedon Laphygma exigua Hb.-yökkösen esiintymisestä kesällä 1964 Suomessa. Vastauksia kyselyyn hän oli saanut n.60, joihin sisältyy n.80 keräilijän havainnot. Näiden tietojen mukaan lajia tavattiin 1234 yks. Aikaisemminhan sitä on koko Fennoskandiasta tavattu vain kolme yks., joista kaksi 1958 (Espoo, K.Mikkola ja Pälkäne, J.Kangas) ja kolmas 1959 (Lahti, R.v.Bonsdorff). Löytö-pitäjiä oli nyt 50, joista pohjoisimmat Utajärvi (A.Mikkola), Sotkamo (A.V.V., A. ja K.Mikkola) sekä Pielisjärvi (A.Pekkarinen) ja lounaisimmat Houtskär (H.Bruun), Velkua (S.Nenye), Hiittinen (A.Kullberg) ja Tammisaari, Tvärminne (K.Keynäs). Eniten tietoja oli Etelä-Hämeestä ja Helsingin-Porvoon seuduilta, missä myös oli eniten keräilijöitä. Suuri yhtenäinen aukko tiedoissa on koko Pohjanlahden rannikko ja laaja alue sieltä sisä-maahan Sotkamoon, Kuopioon, Jämsänkoskelle, Teiskoon ja Karkkuun saakka.

Esitelmöitsijä näytti esimerkkinä vastaavanlaisesta vaelluksesta kartan kaalikoin (Plutella maculipennis) ilmestymisestä massoittain Skotlantiin vuonna 1958. Meteorologisen analyysin (Weather-lehti XVII:7) mukaan koit olivat peräisin Baltiasta ja Suomesta, mistä ne olivat ilmavirtausten mukana lentäneet ensin luoteeseen, sitten poikki Skandinavian ja lopuksi Pohjanmeren yli lounaaseen. Laphygma-vaelluksen meteorologinen analyysi, jota tehdään yhdessä meteorologi Paavo Salmensuun kanssa, antaa tämän aallon lähtökohdaksi Moskovan itä- ja kaakkoispuolella olevat alueet. Elokuun alussa oli laajalla alueella Etelä- ja Keski-Venäjällä hyvin lämmin ilmapäässä, joka liikkui luoteeseen ja saapui 5.8. itärajallemme. Tästä se levisi lounaaseen ja länteen vallaten koko Suomenniemen. 2-3.8. oli Moskovan itäpuolelle syntynyt vahva aluksi pohjoisluoteeseen sitten luoteeseen kulkeva ilmavirtaus, joka kapealla kaistalla kulki noin 25 solmun tuntinopeudella. Merkittävää on, että samaan aikaan uhkasi tämän "tuulitunnelin" itäpuolella voimakas ja laaja (tuhatkunta kilometriä pitkä) ukkosrintama. Tämä on ilmeisesti meille ulottuneen vaelluksen lähtöasetelma. Aikaisemmin oli alueella ollut vain rauhallisia itätuulia. Moskovan leveysasteet eivät millään kuulu Laphygman vakinaiseen levinneisyysalueeseen, joten edellisen sukupolven on täytynyt vaelttaa sinne. Tuuligradienttien (500-1000) mukaan piirretyt trajektorit osoittavat, että Laphygma-pilvi saattoi kolmessa yössä lentää tuhatkunta kilometriä Suomen rajoille asti. Lentoja saattoi tapahtua jopa 2000 m:n korkeudessa, sillä tähän aikaan 15°C:een lämpötila ulottui, harvinaista kyllä, näin korkealle. On vahinko, että Parikkalassa ei keräilty vielä 4-5.8. yöllä, sillä rintama saapui sinne aamuyöstä, ja silloin olisivat ensimmäiset Laphygmat voineet tulla. Seuraavana yönä niitä saatiin alueelta Joensuu-Heinola-Kotka-Parikkala. 6-7.8. yöllä niiden rintama ulottui linjalle Sotkamo-Ylöjärvi-Kalvola-Tammisaari-Helsinki ja vasta seuraavana yönä Houtskäriin.

Meidän alueellamme ilmavirtaus oli jo paljon hitaampi ja lämpötilakin alempi, joten tuntuu luonnolliselta, että Laphygmaa pysähtyi niin paljon meillä. Ainakin Ruotsista on lisäksi jo kuulunut huhuja muutamista yksilöistä. Keski-Euroopan säätila ei tähän aikaan edellyttänyt mitään vaellusta, joten, jos Pohjois-Saksasta saatiin Laphygmaa, niin on todennäköistä, että ne ovat pohjoisen kautta tulleita.

Elokuussa paloi maassamme käsillä olevan aineiston mukaan keskimäärin noin 100 perhoslampua/yö. Laskelmat osoittavat, että kysymys lienee ollut ainakin kymmenistä miljoonista Laphygma-yksilöistä, kentties vieläkin suuremmista määristä. - Kand. Mikkola kiittää kaikkia kyselylomakkeen palauttaneita ja toivoo, että ne, jotka eivät vielä ole lähettäneet selostetta elokuun keräilystään, sen pian tekisivät.

Tri J. Kaisila kertoi kesän muista vaeltajista. Vaikka tietoja oli saapunut esittäjälle niukasti, ilmeni niistä kuitenkin ainakin V. carduin osalta mielenkiintoista. Laji saapui Suomeen keväällä, noin 16-18.VI. Kevään vaellusparvet eivät näytä olleen suuria, mutta ne etenivät kuitenkin nopeasti yli maan Lappiin saakka (Enontekiö 24.VI.). Toinen vaellus saavutti etelärannikon 3.-5.VIII. leveällä rintamalla (Kökar-Pyhtää) ja melkoisen, paikatellen hyvinkin yksilörunsaana. Vaellus eteni nopeasti sisämaahan (5.VIII. linjalla Lempäälä-Mäntyharju, 6.VIII. Ullava-Joroinen, 11.VIII. Kilpisjärvi). Välittömästi vaelluksen jälkeen on löytötietoja vähän, runsaammin vasta elokuun 20 päivän jälkeen. Kyseessä on todennäköisesti paitsi vaelluksesta jättäytyneitä, myös täällä kuoriutuneita keväuvaeltajien jälkeläisiä..

Vanessa atalanta saapui keväällä samaan aikaan (varhaisin löytö 16.VI.) ja esiintyi huomattavan runsaana syksyllä 8.VIII. alkaen, ilmeisesti täällä kuoriutuneiden yksilöiden ansiosta (useita toukkalöytöjä). Toiseen vaellukseen viittaavia tietoja ei ole. Pohjoisimmat löydöt Karkusta ja Liperistä. - Muista vaeltajista on runsaimmin tietoja Agrotis ypsilonista. Muutamia kevätlöytöjä (varhaisin 15.VI.) ja pitkin syksyä paikoin suht.runsaanakin 3.IX. alkaen Hämeenlinnan-Lahden korkeudelle saakka. - Acherontia atropos: 4 löytöä (Hämina Onkamaa 29.VIII.; Tvärminne; Lahti syysk.alussa; Kuopio 8.IX.). - Herse convolvuli: 1 löytö (Lempäälä 28.VIII.). - Macroglossa stellatarum: 1 löytö (Eno 20.VIII.). Nomophila noctuella: 3 löytöä (Helsinki, Parikkala, Juva 5.-9.VIII.). Pyrausta sticticalis: Joitakin löytöjä (Helsinki, Porvoon pit., Lempäälä). Satunnaisemmista vaeltajista näyttäytyivät viime kesänä ainakin Colias hyale (Helsinki Haaga 24.VII.; Kalvola 29.VIII., 5.IX.), Nymphalis io (Snappertuna 29.VIII.; myös Tampereen seudulla) ja Cucullia fraudatrix (Joensuu 10.VIII.). Plusia gammasta esittäjä oli saanut hajatietoja, joiden nojalla ei ollut luotavissa selvää kuvaa mahd.vaelluksista. Laspeyresia splendana esiintyi ilmeisesti myöskin vaeltajana, koska sitä saatiin seuduilta, missä ei kasva tammea (Porvoon pit., Pyhtää). Edelleen tavattiin eräitä fluktuenteja kesällä 1964 kaukana vakinaisilta asuinsijoiltaan (Noctua pronuba, Cosmia trapezina). Edellisessä kokouksessa mainittiin jo Celerio lineata livornica ja Heliothis peltigera-löydöt. Lisätiedot vaeltajista olisivat erittäin tervetulleita.

Keskustelu ja tiedonannot seuraavassa kiertokirjeessä.

Seuraava kokous on 12.11. klo 19 Eläintieteen laitoksen luentosalissa. Ohjelma: Ekonomi Eino Räsänen: ATK:n (automaattisen tietojen käsittelyn) ja tietokoneiden mahdollisuuksista perhosaineiston käsittelyssä.

Joulukuun kokous samassa paikassa 10.12. Ohjelma: Maist. Adolf Nordmanin esitelmä.

Helsingin Hyönteisvaihtoyhdistyksen järjestämä vaihtotilaisuus on Eläintieteen laitoksen luentosalissa 8.10. klo 12.

Sihteeri

Ainonkatu 4 C 38

Arvoisa seuramme jäsen.

Lokakuun kokouksen esitelmän täydennykseksi kapt. Jalas ilmoitti 2 yks. *V. carduita* Lenlandista 10-12.6. Edelleen ilmoitettiin atalanta 14.6 Finnströmistä, *A. atropos* Helsingistä (aarne Hagros), 1 yks *N. noctuella*aa valorysällä ja *A. ypsilon* Harakasta ja Vallisaaresta elokuun alkupäivinä. Apteekkari Mannelin näytti laatikollisen *Laphygma exigua* yökkösiä, joiden joukossa oli useita eri värimuunnoksia. Lisäksi oli laatikossa puhallettuja toukkia ja imagoja ex ovo kasvatuksista, joista jo kolmas sukupolvi on kehittymässä. Lajia on löytynyt saatujen tietojen mukaan myös Ruotsista ja Tanskasta.

Keskusteltiin *Laphygma* nopeasti toisiaan seuraavista sukupolvista ja todettiin niiden talvehtimisrytmin sekaantuvan, joten laji tuhoutuu silloin kun se joutuu kestämään kylmyyttä sopimattomalla talvehtimisasteella. Tri R v. Bonsdorff piti omituisena, että vaeltaja vaihtelee väriykseltään näin paljon. Useat lampulta saadut yks. ovat aivan kellertäviä. Todettiin *Laphygma*-aallon saapuneen lämpötilan äkillisen kohoamisen kanssa yhtä aikaa. Useat eri havainnot eri puolelta maata todistivat tämän selvästi.

Prof. Max v. Schantz oli saanut *P. carduita* Pyhtäällä suolta 5.8. eli samana päivänä kuin *Laphygma*aa. Muista vaeltajista mainittakoon 3 *N. noctuella*aa, *P. sticticalis* ja *L. splendana*aa rysistä verraten yleisenä muutamina iltoina.

Prof. Olavi Sotavalta esitti Nordström-Sotavalta-Opheim yökköslevinneisyysteoksen kartat ja ilmoitti voitavansa vielä kuukauden ajan ottaa vastaan lisätietoja.

Teini Eero Karvonen oli saanut syöteillä Suomenlinnasta 12.9.64. 2 yks. *Noctua interposita*aa sekä 2 yks. *A. macilentaa*, jota ei aikaisemmin ole saatu Helsingistä, sekä 29.9.64. *L. ornithopus*aa, jota aikaisemmin on saatu vain Ahvenanmaalta. Ekonomi Arno Kullberg oli saanut *A. macilentan* 19.9.64 Ruissalosta. Rehtori A.V.V. Mikkola: *A. macilenta* oli Lenlandissa varsin yleinen. Vaeltajista löytyi *C. hyale* 11.8.64 Espoon Bodomista. *M. oxalina* saatu Etelä-Haagasta (Solantie).

Marraskuun kokouksessa oli läsnä 54 jäsentä. Seuran uusiksi jäseniksi hyväksyttiin teini Jyrki Jahnukainen, abit. Hannu Tyynelä ja koulul. Aimo Oikari. Saksal. H. Kreyeltä saadut mallineulat todettiin hyväiksi, vaikka eräillä jäsenillä olikin ollut aikaisempiin huonoja kokemuksia muovinappisista neuloista. Tehtaan toimitusaika on 3 viikkoa ja neulojen hinnat tulevat olemaan 13:50 - 14 mk tuhannelta kappaleelta. Vastaavat kauppahinnat ovat lähes kaksinkertaisia. Myös hyviä mikrostiftejä on saatavissa, mutta kosta Itävaltalaiselta liikkeeltä ei vielä ole tullut vastausta, niin päätettiin vasta joulukuun kokouksessa ratkaista, mistä neulat tilataan.

Rehtori A.V.V. Mikkola esitti listan valkkaappien käyttäjille sähkönkulutuksesta ja toivoi jokaisen ilmoittavan, paljonko oli käynyt polttamassa lampuja. Lisäksi hän näytti kätevän matkalevityslautalaatikon, jonka tilauksia jäsenet innokkaasti tekivätkin. Hinta pieneltä sarjalta levityslautoineen tulisi olemaan n. 35:--. Yhdistelmän muovipäällysteitä saa tilata erikseen kapt. Ilkka Jalakselta.

Sihtööri ilmoitti uuden jäsenluettelen olevan tekeillä ja toivoi tietoja mahdollisesti muuttuneista osoitteista ja "tittleleistä". Edellinen jäsenluettelo on vuodelta 1961, joten olisi aika julkaista uudempi laitos.

Ekonomi Eino Räsänen esitelmöi ATK:n eli automaattisen tietojen käsittelyn ja tietokoneiden mahdollisuuksista perhosaineiston käsittelyssä seuraavasti.

Automaattisen tietojenkäsittelyn perustana on integroitu systeemi, joka pyrkii saamaan tiedon yhdellä talteenotolla kaikkiin niihin paikkoihin, jossa sitä tarvitaan. Nykyinen tietojenkeräysmenetelmä on liia työläs ja jättää suurimman osan tiedoista perille saattamatta. Tietoja tulisi tallettaa paitsi havaintokohdaisesta myös keräilijäkohtaisesti, jotta voitaisiin todeta, miten paljon on keräilykapasiteettia käytetty saatujen tulosten saamiseksi.

Eräs sovelmas menetelmä havaintojen kokoamiseksi on mark-sensing-kortin käyttö. Kentälle jäisi mark-sensing-korttien täyttö erikoispehmeällä lyijykynällä ja niiden toimitus keskusyhdistykselle, jossa ne lävistyisivät koneellisesti tavallisiksi reikäkortteiksi. Kortit palautettaisiin keräilijälle koneajon jälkeen ja ne tulisivat muodostamaan hänelle havaintokortiston, joka olisi helposti reikäkorttilajittelijalla lajiteltavissa kulloinkin tarvittavaan järjestykseen. Keskusyhdistykselle jäisi tiedot ajettuna magneettinauharekisteriksi. Havaintojen lisäksi niissä olisi käytettävissä erilaisia summatietoja. Näin tulisi mahdolliseksi laskea mm. eräänlainen kokonaisnormaalivuosi, lajikohtaiset lentokäyrät yms. Tällaisten summatietojen avulla pystyttäisiin laskemaan erilaisia korrelaatio-suh-teita mm. eri lajien esiintymisen ja biotoopin, lämpötilan, vuodentulon yms. suhteen. Tällaiset korrelaatio-suh-teet tulisi täten lasketuksi automaattisesti laji-kohtaisina ja korjatuksi joka vuosi uusien havaintojen antamalla lisätiedoilla.

Asian alulleasaamiseksi tulisi saada aikaan systeemi, jonka puitteissa voitaisiin aloittaa työ. Jos toimittaisiin ripeästi, olisi ehkä mahdollista aloittaa tietojen kerääminen kentältä jo ensi keväänä, tarkemman konekohtaisen systeemin laadinnan jäädessä myöhempään.

Puheenjohtaja prof. Esko Suomalainen kiitti esitelöitsijää mielenkiintoisesta esityksestä ja totesi nykyiset vaikeudet suurten tietomäärien käsittelyssä ilman koneiden apua. Kapt. Ilkka Jalas toivoi, että todella saataisiin aikaan järjestelmä, jota kaikki noudattaisivat ja jonka avulla saataisiin perhostiedot kootuksi. Liian useat jättävät tietonsa vain muistin varaan ja sillä tavalla tärkeätkin seikat voivat jäädä julkaisematta. Maist. Juhani Kolehmainen oli sitä mieltä, että keskusrekisteri on parempi ratkaisu, sillä integraatiosysteemi on liian suuritöinen suhteellisen pienen materiaalin käsittelyssä. Hän epäili myös kentällä tehtyjen korttien kelpoisuutta, koska Mark-sensing koneet ovat herkkiä ja voivat helposti hylkiä metsässä ja kosteudessa käsiteltyjä kortteja. Täten voisi tulokseen tulla liian paljon virheitä. Ekonomi Räsänen ryönsi vaikeudet, mutta painosti sitä, että olisi saatava tiedot kootuksi, vaikka tietokoneiden käyttö jäisikin myöhäisempään ajankohtaan. Tärkeintä on miettiä nykyistä parempia keinoja saada tiedot talteen. Maist. Kolehmainen suosittelee suurta selvää korttia kentällä käytettäväksi. Ekonomi Räsänen oli sitä mieltä, että magneettinauhalta on helppo saada tiedot nopeasti - korttitiedot ovat paljon hankalampi käsitteltävissä. Lu.kand. Raimo Saarenoksa paljoksui yhden lajin johdosta tehtäviä monia merkintöjä pitäen näin tulevia kustannuksia lajia kohden liian suurina. Sanoin tulisi magneettinauhan läpikäynninen tietokoneessa kovin kalliiksi. Parasta olisi tehdä joka syksy lyhyt yhteenveto kaikkien keräilijöiden havainnoista. Reikäkortit ovat kyllä paljon hankalampia maastossa kuin muistilista. Lisäksi niiden lävistäminen on kaksi kertaa kalliimpaa kuin mitä on korttien hinta. Ekonomi Räsänen suosittelee magneettinauhaa sen suuren nopeuden johdosta, jonka avulla suuri materiaali on helppoa käsitellä. Lu.kand. Saarenoksa totesi, että alkuperäisten tietojen saamisen kortteille muodostaa systeemin pullonkaulan. Lisäksi se tulee kovin kalliiksi, joten olisi saatava takeet siitä, että tietojen avulla tehdään paljon ja suuria töitä, jossa samaa materiaalia käsitellään eri kannoilla. Kapt. Jalas piti tärkeänä tehostaa muistiinpanojen talteen ottamista, ja ilmoitti vaihtoyhdistyksellekin saapuneen paljon materiaalia, jossa on ollut puutteellisia merkintöjä. Asiasta keskusteltiin vielä ja päätettiin, että johtokunta saa pohtia, mitä havaintoja kerätään ja millä tavalla niiden kerääminen on suoritettava. Asian yhteydessä väläytettiin myös kevyen kannettavan magnetofonin etuja tietojen ja havaintojen keräämisessä kentällä.

Kokouksen tiedonannot tulevat seuraavassa kiertokirjeessä.

Joulukuun kokous on 10.12. klo 19 Eläintieteen laitoksen luentosalissa. Ohjelma: Maist. Adolf Nordman: Om boreomontanitet och boreokontinentalitet.

Tämän kiertokirjeen mukana lähetetään maksukuitit niille jäsenille, jotka eivät vielä ole suorittaneet vuoden 1964 jäsenmaksua.

Huom! Joulukuun kokouksen jälkeen on tarkoitus viettää yhteistä pikkujoulua. Paikka tiedetään vasta kokouksessa.

Sihteeri

