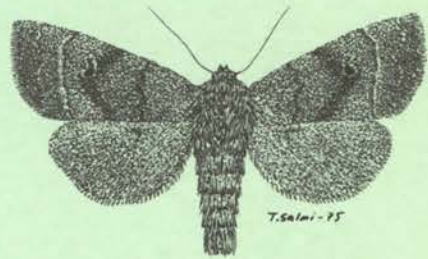


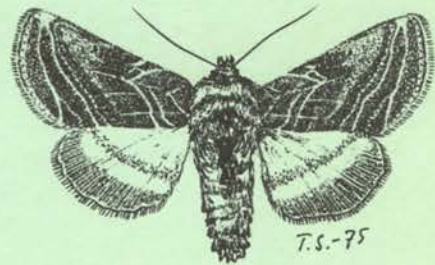
Pontia chloridice (Hb.)
42 mm



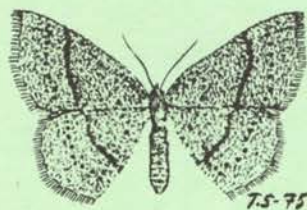
Ipimorpha contusa (Frr.)
28 mm



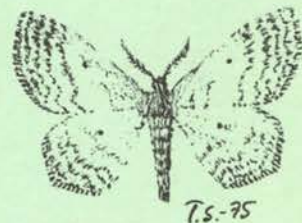
Eustrotia bankiana (F.)
21 mm



Euchalcia modesta (Hb.)
31 mm



Cyclophora quercimontaria (Bastelb.)
(1946) 22 mm



Scopula corrivalaria (Kr.)
(1964) 21 mm

Helsinki 2 pñä helmikuuta 1970

N:o 1/70

Arvoisa seuramme jäsen.

Tammikuun kokouksessa 14.1.1970 oli läsnä 73 jäsentä. Jäseneksi hyväksyttiin metsäteknikko Timo Ylitalo. Uudeksi jäseneksi ehdotettiin ekonomisti Hilanne. Prof. Olavi Sotavalta näytti äskettäin ilmestyneen yökkösovan Nordström-Opheim-Sotavallan Fennoskandian suurperhosten levinneisyysteoksista. Oksien hintaa ei tarkoin tiedetty, mutta arvioitu hinta oli siinä 100:- paikkeilla. Yhteistilauksena on ehkä mahdollisuus saada alennusta. Aikaisempia tilauksia on ollut vielä tilattavissa.

Illan esitelmän piti LuKand Vesa Varis aiheenaan UV-valotutkimus sitruunaperhosen, *Gonopteryx rhamni* L. (Lep., Pieridae) aberratioista. Esityksen alussa todettiin eräitä G.A. Mazokhin-Porshniakovin ultraviolettilähtövalotutkimuksissa saamia tuloksia. Tärkeimpiä olivat: Eräät perhoset heijastavat UV-valoa erilailla kuin näkyvää valoa. Esimerkiksi Pieridae-heimon lajit heijastavat UV:tä huonosti, näkyvää valoa hyvin. Toisaalta joillakin lentävät valkeat perhoset yleensä heijastavat UV-valoa hyvin, minkä oletetaan johtuvan UV-säteilyn suuresta osuudesta kuuttoman yön maan pinnalle tulevasta säteilystä (75 % UV:tä). Koska perhosten toinen näkömaksimi sijoittuu spektrin UV-osalle (365 nm), ne näkevät tällaiset hyvin UV:tä heijastavat yksilöt paremmin kuin vain näkyvässä valossa vaaleat yksilöt. Toinen tärkeä havainto oli, että eräillä lajeilla, erityisesti heimossa Pieridae, ukupuolilla oli huomattavia eroja UV:n heijastamisessa. Sitruunaperhosen tapaus ei heijasta UV:tä juuri ollenkaan. Koiraalla sensijaan on etusiipien keskiosa voimakkaasti UV:tä heijastava.

Esitelmän aiheena olleeseen tutkimukseen oli saatu kaikenkaikkiaan aberratiivista sitruunaperhosyksilöä: gynandromorfi, Karkku, Suomalainen, (coll.mus.); gynandromorfi, Forssa, 2.6.29, Helga Hällström, (coll.mus.); koiras, N, Helsinki, 22.8.1968, Vesa Varis; koiras, Storpellinge, 3.8.-42, Lars Ansson, (coll.mus.); koiras, N, Porvoon pit. Pellinki, L. Jansson, (coll. Mikkola); koiras, Tvärminne, Långskär, 27.7.1920, N. Kaherva, (coll.mus.); koiras, N, Brändö, 1.5.1934, Hellman, (coll. Hellman); naaras, Ekenäs, Hästö, 12.8.1930, Luther, (coll.mus.). Kaikki yksilöt sekä normaali koiras ja naaras valokuvattiin UV-valossa. Valonlähteenä oli Philipsin 125 W "pimeä" elohopealamppu, jonka maksimi säteily on 365 nm kohdalla. Perhosia valaistiin noin 30 cm etäisyydeltä. Filminä oli normaali Agfan 15 din mustavalkoinen filmi. Aukko ja valotusaika 1 min. Ympäristön fluoresenssivalon eliminoimiseksi käytettiin objektiivin edessä suodatinta, jonka minimiabsorptio on 371 nm kohdalla. Kuvista kävi selvästi ilmi, että kaksi tutkituista kahdeksasta perhosesta oli gynandromorfeja ja kuusi muuta jotain muuta. Gynandromorfeilla, joilla keltainen ja valkoinen väri ovat sijoittuneet epäsymmetrisesti ja ilmeisen mielivaltaisesti, kaikki vaaleat alueet näkyivät kuvassa tummina, kuten normaalilla naaraallakin ja ne keltaiset alueet, jotka sattuivat normaalin koiraan heijastavan etusiipitiplän kohdalle, olivat vaaleita, mutta muut keltaiset alueet tummia. Täten siis keltaiset alueet reagoivat kuten koiraalla ja valkeat kuten naaraalla. Muilla kuudella tutkitulla keltaiset ja valkeat alueet ovat symmetrisesti sijoittuneet ja lisäksi yleensä siten, että etusiipien takareuna ja takasiipien etureuna ainakin ovat keltaisia. Naarasyksilöllä ei tietenkään ole lainkaan keltaista. Näillä keltaiset alueet näkyvät kuvissa kuten normaalinkin koiraan keltainen, mutta vaaleat heijastivat UV:tä hyvin voimakkaasti, päinvastoin kuin normaalilla naaraalla. Valkoinen naarasyksilö näkyi kuvissa kokonaan hyvin vaaleana. Tästä ei voi tulla muuhun johtopäätökseen kuin, että keltaiset alueet ovat normaalia koiraan keltaista väriä ja vaaleat alueet eivät ole naaraan vaaleata väriä. Siipisuomu- ja tutkittaessa todetaan myös selvä ero koiraan suomut ovat keltaisia, naaraan himmeän valkoisia, mutta aberratiivisten yksilöiden, gynandromorfeja lukuunottamatta, vaalean alueen suomut ovat lasinkirkkaita. Kaikilla suomut ovat kuitenkin saman muotoisia ja kokoisia.

Levityslautojen yhteishankinta

Seuran toimesta tullaan suorittamaan levityslautojen yhteishankinta. Laudat hankitaan osina, joten jokainen ostaja kokoaa itse lautansa. Kokoaminen tapahtuu esim. Bostik-liimalla, Jokaiseen lautaan kuuluu viisi osaa: kaksi kansilautaa (balsaa), kaksi päätylautaa sekä uralauta pohjalevyä varten. Lautoja hankitaan neljää eri kokoa. Jokaisen koon uran leveys voidaan liimattaessa valita tietyissä rajoissa tarpeen mukaa, joten näistä neljästä lautakoosta saadaan kaikki tarvittavat leveydet.

Koko 1. Uran leveys 2-3 mm, kokonaisleveys 32-34 mm, pit. 25 cm.

Koko 2. Uran leveys 3-5 mm, kokonaisleveys 43-45 mm, pit. 32 cm.

Koko 3. Uran leveys 5-8 mm, kokonaisleveys 65-68 mm, pit. 32 cm.

Koko 4. Uran leveys 8-15 mm, Kokonaisleveys 98-105 mm, pit. 32 cm.

Lautojen hinnat ovat seuraavat: Koko 1. 2,10 kpl, koko 2. 2,30 kpl, koko 3. 2,50 kpl ja koko 4. 2,80 kpl. Nämä hinnat perustuvat balsapuun tähänhetkiseen hintaan. Valitettavasti maassa ei ole juuri tällä hetkellä balsaa. Mikäli maahan saapuvan uuden balsauerän hinta nousee nykyisestä, voivat lautojen lopulliset hinnat myös hiukan nousta. Laudat pyritään toimittamaan muhtikuun kokoukseen tai niille, jotka haluavat, postiennakolla, jolloin posti- ja pakkauskulut veloitetaan lisää.

Helmikuun kokouksessa kiertää tilauslista, johon merkitään sitovat tilaukset. Tilaukset voidaan myös lähettää postitse os: Majuri Ilkka Jalas, Popeliuksenk. 3a A 12, Helsinki 26. Tilausten on oltava perillä viimeistään maanantaina 16.2.1970. Huom. Postitilauksiin mielellään erikoismerkkipostitus.

Helmikuun kokous, joka samalla on vuosikokous, pidetään keskiviikkona helmikuun 11 pnä klo 19 Yliopiston Eläintieteen laitoksen isossa luentosalissa. Esitelmä: Dos. Jouko Kaisila: Piirteitä Japanin perhosfaunasta. Liedonantoja. Vuosikokousasiat.

Koska lisääntyvien töiden vuoksi olen pyytänyt vapautusta sihteerin tehtävistä, haluaisin tässä kiittää jäseniä monivuotisesta miellyttävästä yhteistoiminnasta ja luottamuksesta.



Sihteeri

SUOMEN PERHOSTUTKIJAIN SEURA ry
LEPIDOPTEROLOGISKA SÄLLSKAPET I FINLAND rf
Topeliuksenkatu 3a A 12, Helsinki 26
1.3.1970

Kiertokirje n:o 2/1970

Helmikuun kokouksessa 11.2.1970, joka oli seuran vuosikokous, oli läsnä 77 jäsentä.

Puheenjohtaja lausui muistosanat 21.1.70 joukostamme poistuneesta perustajajäsenestä, prof Lars Hagelstamista. Kokous kunnioitti hänen muistoaan hetken hiljaisuudella.

Uudeksi jäseneksi valittiin ekon. Inte Milanne. Aikaisemmin jäsenenä ollet, mutta välillä eronneet, metsänhoitaja Bo långström sekä pastori Nilla Outakoski valittiin uudelleen seuran jäseniksi.

Puheenjohtaja ilmoitti, että Kuusinen Oy on tarjonnut seuralle kesäkuussa pidettävää perhosnäyttelyä varten Aleksanterinkatu 46-48:ssä olevasta liikehuoneustostaan n. 100 m² näyttelytilaa. Tarjous päätettiin ottaa kiitollisuudella vastaan. Varsinainen keskustelu näyttelyasioista suoritettiin vuosikokouksen jälkeen.

Kokouksessa kiersi levityslautojen ja valorysien tilauslistat (levityslaudat - katso edellisen kiertokirjeen liite). Jälkitilauksia varten lähetetään tilauslistat kiertämään myös maaliskuun kokouksessa.

Illan esitelmän, piirteitä Japanin perhosfaunasta, piti dos. Jouko Kaisila. Selostus esitelmästä tämän kiertokirjeen liitteenä. (Kokouksen esitelmien aloitukset tullaan tästä lähtien julkaisemaan kiertokirjeiden yhteydessä, erillisinä liitteinä, jolloin niiden säilyttäminen omalla ryhmällä on mahdollista.)

Väliajan jälkeen pidetyssä vuosikokouksessa toimi puheenjohtajana seuran kunniajäsen lääket. Viljo Karvonen ja sihteerinä taiteilija Juho Alvas. Pöytäkirjan tarkastajiksi valittiin lääket. kand. Antti Aalto ja suun.pääll. Jorma Lilja. Kokous todettiin laillisesti kokoonkutsutuksi ja päätösvaltaiseksi, minkä jälkeen luettiin vuosikertomus sekä esitettiin tiliasema ja tilintarkastajien kertomus. Vuosikertomus hyväksyttiin, tilinpäätös vahvistettiin ja johtokunnalle myönnettiin tili- ja vastuuvapaus. Varsinaisten jäsenten jäsenmaksuksi vahvistettiin 8,-, opiskelija- ja perhejäsenien 4,-. Ainaisjäsenten kertakaikkinen jäsenmaksu on edelleen kymmenkertainen vuosimaksu. Virkailijoiden palkkiot vahvistettiin seuraaviksi: sihtööri 40,- kokoukselta, rahavarainhoitaja 120,- vuodessa sekä kiertokirjeiden postittaja 10,- kiertokirjeeltä.

Seuran puheenjohtajaksi valittiin edelleen prof. Esko Suomalainen sekä muiksi johtokunnan jäseniksi seuraavat: varapuheenjohtajaksi fil.tri. Harry Krogerus, sihteeriksi maj. Ilkka Jalas, rahavarainhoitajaksi kauppat.maist. Kauko Helomaa sekä muiksi johtokunnan jäseniksi dos. Jouko Kaisila, fil.lis. Kauri Mikkola ja leht. Osmo Peltonen. Johtokunnan jäsenyydestä olivat etukäteen ilmoittaneet luopuvansa muiden tehtäviensä takia seuraavat: sihteerin tehtävistä tait. Juho Alvas, rahavarainhoitajan tehtävistä leht. Osmo Peltonen sekä johtokunnan jäsenyydestä prof. Max v. Schantz.

Tilintarkastajiksi valittiin entiset maist. Juhani Kolehmainen ja kauppat.maist. Aaro Kaila sekä heidän varamiehikseen uudelleen ekon. Olli Ranin ja ekon. Arno Kullberg. Kirjastonhoitajaksi valittiin uudelleen suun.pääll. Jorma Lilja sekä seuran myyntitarvikkeiden hoitajaksi rva Heljä Jalas.

Puheenjohtaja ilmoitti, että johtokunta on päättänyt kutsua johtokuntaan lisäjäseneksi nuoris- ja opiskelijäsen edustajan. Tämän henkilön valitseminen siirrettiin maaliskuun kokoukseen.

Majuri Ilkka Jalas selostaa suunniteltua perhosnäyttelyä (kats. liite - näyttelytiedotuksia). Johtokunnan kanssa yhteistyössä oli tehty suunnitelma näyttelytoimikunnan kokoonpanoksi. Suunnitelma hyväksyttiin ja eri tehtäviin nimettiin seuraavat henkilöt:

Ylivalvoja	Prof. Esko Suomalainen
apulainen	Fil.tri. Harry Krogerus
<u>Näyttelytoimikunta</u>	
- Puheenjohtaja	Majuri Ilkka Jalas
- Varapuheenjohtaja	Dos. Jouko Kaisila
- Sihteeri	Kauppamat. Kauko Helomaa
- Tieteellinen valvoja	Fil.lis. Kauri Mikkola
- Tiedotuspäällikkö	Fil.kand. Antti Pekkarinen
- apulainen	Yo Vesa Varis
- Järjestelypäällikkö	Lääket.tri Erkki Laasonen
- apulainen	nimetään myöhemmin
- Kokoelmapäällikkö	Lääk.kand. Antti Aalto
- apulainen	nimetään myöhemmin
- Somistuspäällikkö	Valokuvaaja Sakari Nenye
- Rahastonhoitaja	Ekon. Arno Kullberg
- Kuljetuspäällikkö	Dipl.ins. Heikki Valtari
- apulainen	nimetään myöhemmin
- Yhteys Kuusinen Oy:öön	Jäostopääll. Soili Seväkivi
- Elävän materiaalin hankkija	Rak.mest. Erkki Peltonen

Juoksevien asioiden hoitamista varten valittiin työvaliokunta ja siihen nimettiin edellämmainituista seuraavat: puheenjohtaja, varapuheenjohtaja, sihteeri, tiedotuspäällikkö, järjestelypäällikkö, kokoelmapäällikkö, somistuspäällikkö ja rahastonhoitaja.

Näyttelytoimikunnan tiedotukset tullaan julkaisemaan kiertokirjeiden yhteydessä erillisinä liitteinä. Ensimmäinen tiedotus on tämän kiertokirjeen liitteenä.

Fil.kand. Kalévi Keynäs esitti maalle uuden mittarin Cosymbia quercimontaria Bastelb. Laji muistuttaa suuresti C.punctariaa. Eroja: keskim. pienempi, siipien kulmat eivät yhtä terävät, pohjaväri tasaisemman punertavan keltainen ilman tummaa kehää, poikkijuova suurempi, kääntyy etuosassa sisäänpäin ja loppuu yleensä ennen etureunaa, sen väri ei muutu etuosassa sinertäväksi. Tiedossa seuraavat yksilöt: (kaikki A.) Lemland, Västeränga 7.7.46 m Lingonblad, Lemland, Flaka 17.6.61 f A.V.V.Mikkola, 20.6.62 f Öller, 21.7.62 f Lingonblad, 23.6.68 f T.Sjöroos, Maarianhamina 19.6.66 f H.Weinberg. Tavataan Ruotsissa Tukholman seuduille ja myös Virossa (Saarenmaa). Ravintokasvi tammi. Lentoaika kesä-heinäkuu.

Muut tiedonannot seuraavan kiertokirjeen yhteydessä.

Maaliskuun kokous pidetään keskiviikkona 11.3.79 klo 19 Yliopiston Eläintieteen laitoksen isossa luentosalissa. Fil.tri. Walter Hackman esittää alustuksen aberratiivisistä yksilöistä. Jäsenistöä kehoitetaan ottamaan mukaansa viime vuosina saamia merkittäviä normaalia poikkeavia yksilöitä. Puheenvuorot 3 (korkeintaan 5) min. Tervetuloa.

Sihteeri

Ilkka Jalas
Ilkka Jalas

Esitelmä, pidetty vuosikokouksessa 11.2.1970 (selostus)

Japanin perhosfaunasta Dos. Jouko Kaisila

Japani on pinta-alaltaan n. 370.000 km² (Suomi n. 337.000 km²) ja ulottuu n. 45° 30' - 27° pohj. lev. Ilmasto muistuttaa Etelä-Euroopan ilmastoa, mutta on kosteampi. Saariryhmän pituus ja vuorisuus aiheuttavat luonnonsuhteiden suuren vaihtelevuuden, ja se näkyy kasvillisuuden ja eläimistön muotorunsaudessa. Itä-Aasiassa ei ole ollut jäätäkautta samassa mielessä kuin Euroopassa, ja sen vuoksi eliömaailma on voinut säilyttää "tertiäärikäutisen" lajirunsauden (eräät kasvilajit ovat aivan samanlaisia kuin tertiäärikäudella, esim. gingko- ja kamferipöytä). Etelä-Japanin kasvillisuus lähenee trooppista, Keski-Japani kuuluu ns. kastanjaformaatioon hyvin runsaslajisine lehtipuumetsineen. Vuoristoissa on havumetsiä ja korkeimmilla paikoilla jopa paljakkaa. Viljelyskelpoisilla alueilla on tiheä asutus (98 milj. asukasta) hävittänyt luontaisen kasvillisuuden ja eläimistön lähes kokonaan. Alkuperäistä luontoa, jota japanilaiset ovat jo vuosisatojen ajan suuresti arvostaneet, yritetään säilyttää mm. suurissa luonnon- ja kansallispuistoissa, jotka nykyisin käsittävät noin neljänneksen valtakunnan pinta-alasta.

Japanin perhosfaunan tutkimisen nykyaikaisessa mielessä alkoivat eurooppalaiset. Viime vuosisadan lopulla ilmestyi useissa Euroopan maissa tutkimuksia Japanista. Näihin aikoihin alkoivat japanilaiset itsekkin tutkia perhosfaunaansa. Työtä vaikeutti suuresti mm. tyyppiyksilöiden hajallinen sijoitus Euroopan museoihin ja vanhemman kirjallisuuden vaikea saanti. Alkuvaiheissa ei lajeja tutkittu tarpeeksi tarkkaan ja koko joukko eurooppalaisten lajien sukulaislajeja synonymisoitiin väärin eurooppalaisten kanssa. Toisen maailmasodan jälkeen revidoitiin Japanin suurperhoslajisto kokonaan ja nyt on julkaistu useita komeita käsikirjoja maan suurperhoslajistosta. Tutkijoista mainittakoon "grand old man" Matsutoshi Matsumura, Teiso Esaki, Takashi Shirozu (hienot käsikirjat Japanin, Korea ja Formosan päiväperhosista), Hiroshi Inoue (Japanin perhosten luettelo, mittaritutkimuksia), Sugi (yökköstutkija, paljon uusia lajeja) ja Syuti Issiki (pikkuperhoset). Seuramme jäsen, rovasti Paavo Savolainen, on menestyksellä osallistunut Japanin perhosten tutkimiseen ja löytänyt useita tieteelle uusia lajeja. Japanin suurperhosten tuntemusta voidaan nykyisin pitää kohtalaisen hyvänä, mutta pikkuperhosten on ainakin eräiltä osin vielä heikko.

Japanin perhoslajisto koostuu useammasta fauna-aineksesta. Lajiston rungon muodostavat palearktiset lajit. Monet näistä ovat Japanissa ulkonäöltään aivan samanlaisia kuin Euroopassa, mutta suurin osa on kuvattu eurooppalaisista poikkeavina rotuina. Ryhmään kuuluu yllättävän pohjoisiakin lajeja, mm. Clossiana freija, Anarta melanopa, (ssp. koizumidakeana Mats.), Sympistis melaleuca ja S. funebris (ssp. kurodakeana Mats.). Ne ovat Japanin korkeiden vuoristojen lajeja ja ja lienevät saapuneet tänne jääkauden aikana, jolloin Japani oli maayhteydessä Aasian mantereeseen. Levinneisyydeltään samanlaisia ovat Colias palaeno (ssp. aias Fruhst.), Erebia ligea (ssp. takaonis Mats.), Polyommatus optilete (ssp. daisetsuzena Mats.), Aglais urticae (ssp. connexa Btlr.), Carterocephalus palaemon (ssp. satakei Mats.), Plusia interrogationis ym. Eteläisemmät palearktiset lajit ovat Japanissa laajalti levinneitä.

Runsaasti edustettuina ovat myös itä-aasialaiset lajit, joihin kuuluu mm. eräitä suuria Papilio-lajeja (bianor, maacki, xuthus) ja muita komeita päiväperhosia (Luendorfia puziloi, Sasakia charonda), kehrääjiä (Anthraea-lajit), kiitäjiä (esim. korea Marumba gaschewitshi) ym.

Suhteellisen vähälukuisa, mutta kiintoisa on eteläaasialasten vuoristolajien ryhmä. Levinneisyyslaue ulottuu Himalajalta Sisä-Kiinan vuoristoihin ja Japaniin asti. Esim. Papilio protenor.

Melko runsaasti tavataan varsinkin Etelä-Japanissa indoaustraalian alueen trooppisia lajeja, komeita päiväperhosia, kiitäjiä (mm. palearktisen alueen suurin laji Langia zenzeroides), kehrääjiä (Actias artemis, Philosamia cynthia) ja yökkösiö (Dermaleipajuno, Othreis-, Speiredonia- ja Erebus-lajeja). Indoaustraalisia ovat eräät palearktiselle alueelle vieraiden heimojen (Callidulidae, Eupterotidae, Epicopeidae, Brahmaeidae, Hyblaeidae, Agaristidae) lajit, jotka ovat levinneet Japaniin asti.

Jonkin verran tavataan Japanissa myös amerikkalaista fauna-ainesta, esim. Harisimemna marmorata, korea Acronyctinae-alahermon yökkönen.

Japanin faunaa Euroopan faunaan verrattaessa kiintyy huomio Japanin paljon suurempaan muotorunsauteen. Tästä oli esitelmöijällä näytteenä kokoelma japanilaisia Notodontidae-heimon lajeja. Tämä muotorunsaus johtuu melkoiselta osalta endeemisten lajien runsaudesta. Japanin vuoristoisuus nähtävästi suosii endeemisten lajien kehittymistä ja Notodontidae-heimossa niitä on tavallista enemmän.

Eräät Euroopassa esiintyvät perhosheimot ovat Japanissa paljon runsaslajisempia kuin Euroopassa. Sellaisia ovat Nymphalidae, Lycaenidae (varsinkin alaheimo Zephyrinae), Gryocera (paitsi suku Pyrgus), Cymatophoridae, Notodontidae, Lymantriidae, Arctiidae sekä Noctuidae-heimon Hypeninae-alaheimo. Tuntuvasti eurooppalaisia rikkaampia ovat Japanissa ainakin suvut Neptis, Apatura, Macroglossa, Notodonta, Lymantria, Euproctis, Apatele, Orthosia, Leucania-sukuryhmä, Lithophane, Cosmia, Callopietria, Lithacodia, Plusia, Catocala, Bomolocha, Hypena (24 lajia), Zanclognatha (19 lajia), Geometra, Comibaena, Jodis, Scopula, Lygris, Abraxas-sukuryhmä, Bapta, Boarmia-sukuryhmä ja Ourapteryx.

Heimoja, joilla Japanissa on vähemmän edustajia kuin Euroopassa, ovat Zygaenidae (vain yksi Zygaena-laji), Psychidae ja Aegeridae. Heikosti edustettuja sukuja ovat Erebia (2 lajia), Satyrus, Anarta, Nonagria-sukuryhmä, Luperina, Caradrina-sukuryhmä, Agrochola, (ei yhtään lajia), Nyctaeola, Psodos, Gnophos, Aspilates, Endrosa ja Hepiolus.

Runsas ja monista fauna-aineksista koostunut lajisto nostaa Japanin eräksi palearktisen alueen perhosrikaimmista alueista. Sen edelle pääsee kiistattomasti vain Sisä-Kiina, Kaukoidän manneralueet jäävät hiukan jälkeen. Japanin vuoristoisten sisä-osien faunan tutkimus voi vielä tarjota suurperhoskeräilijällekkin uutta. Niinpä esitelmöitsijänkin syksyllä 1969 kerättyyn vähäiseen aineistoon sisältyi yksi juuri kuvattu ja yksi todennäköisesti tieteelle uusi suurperhoslaji.

SUOMEN PERHOSTUTKIJAIN SEURA ry

Helsinki 1.3.1970

Näyttelytiedotuksia n:o 1/70

Suomen Perhostutkijain Seura ry tulee järjestämään perhosnäyttelyn kesäkuun alussa 1970.

Näyttelytoimikunta nimettiin vuosikokouksessa 11.2.1970. Toimikunta on aloittanut näyttelyn valmistelut ja yleissuuntaviivat alkavat olla valmiina. Näyttelypaikka on Kuusinen Oy, Aleksanterinkatu 46-48, III kerros. Käytettävissä oleva tila on n. 100 m². Näyttelyaika on ilmeisesti 5-13.6.1970.

Näyttelyyn tulee mm. systemaattinen osasto, jossa esitetään otteita maamme lajistosta yksityisten jäsenten kokoelmalaatikoiden avulla. Myös tulee erikoislaatikoiden osasto, jossa esitellään lajistoomme liittyviä tiettyjä erikoisasiota kuten esim. tuholaislajeja, vaeltajia jne. Nämä laatikot joudutaan kokoonpanemaan näyttelyä varten. Näyttelyyn tulee myös mm. keräilytarvikkeiden osasto. Jotta näyttelyn aiheuttamat kulut saataisiin peitettyksi, tullaan näyttelyssä myymään erilaisia keräilyvälineitä ja preparointitarvikkeita. Nämä pyritään valmistamaan pääasiassa talkoovoimin.

Eri tehtäviä varten näyttelytoimikunta tarvitsee jäsenistön apua.

1. Näyttelyn aikana tullaan tarvitsemaan valvonta- ja opastushenkilökuntaa sekä myynnin suorittajat. Järjestelypäällikkö ottaa vastaan ilmoittautumisia näihin tehtäviin. Ilmoittautumislista kiertää huhtikuun kokouksessa.

2. Näyttelyä rakennettaessa ja purettaessa tarvitaan henkilökuntaa näihin töihin. Ilmoittautumislista kiertää huhtikuun kokouksessa.

3. Lähinnä myyntitarvikkeiden valmistukseen tarvitaan henkilöitä jo maaliskuu-toukokuussa (haavien valmistusta, levityslautojen kokoamista jne). Ilmoittautumislista näihin töihin kiertää maaliskuun kokouksessa.

4. Tämän kirjelmän liitteenä jaetaan ilmoittautumislomake, jota käytetään ilmoitettaessa kokoelmalaatikoita systemaattiseen osastoon. Näiden lomakkeiden avulla tehdään suunnitelma systemaattisen osaston kokoonpanoksi. Näyttelyyn tarjottavien laatikoiden tulee olla siististi järjestettyjä ja yksilöiden hyvin preparoituja. Varsinkin harvinaisissa lajeissa voi silti olla defektejä yksilöitä.

Mikäli tarjotussa laatikossa on jotakin erikoista, kuten eri kehitysstajeita, aberratiivisyksilöitä, II-sukupolven yksilöitä, normaalista poikkeava järjestelytapa, erikoisen värinen pohjapaperi tai muuta vastaavaa, pyydetään asia selittämään lomakkeessa ao. laatikon kohdalla. Lisätietoja voidaan tarvittaessa kirjoittaa lomakkeen kääntöpuolelle. Kaikki näyttelyyn tuleva materiaali vakuutetaan.

Huomautetaan, että näyttelyyn toivotaan myös nuorien harrastajien laatikoita.

Näyttelytoimikunta ei voi suorittaa kuljetuksia Helsingin ulkopuolelle, joten toispaikkakuntalaisten tulee itse huolehtia kuljetuksista Helsinkiin ja takaisin. Toimikunta suorittaa Helsingin sisäiset kuljetukset mikäli laatikoiden omistaja ei voi itse niitä suorittaa.

Lomakkeet pyydetään palauttamaan kokoelmapäällikölle lääket.lis. Antti Aallolle, os. Pohjoisranta 16 C 29, Helsinki 17 viimeistään maaliskuun 18 p:nä.

SUOMEN PERHOSTUTKIJAIN SEURA ry
Helsinki

Tämä lomake palautetaan os:
Lääket.lis. Antti Aalto
Pohjoisranta 16 C 29, Helsinki 17
18.3.1970 kuluessa

Ilmoittautumislomake

Ilmoitan perhosnäyttelyn systemaattista osastoa varten seuraavat kokoelmalaa-
tikkonit, joista näyttelytoimikunta voi valita sopivat:

Laatikko 1

Lajit/yks _____

Erikoista _____ Vakuutus _____ mk

Laatikko 2

Lajit/yks _____

Erikoista _____ Vakuutus _____ mk

Laatikko 3

Lajit/yks _____

Erikoista _____ Vakuutus _____ mk

Laatikko 4

Lajit/yks _____

Erikoista _____ Vakuutus _____ mk

Laatikko 5

Lajit/yks _____

Erikoista _____ Vakuutus _____ mk

Laatikko 6

Lajit/yks _____

Erikoista _____ Vakuutus _____ mk

Huomautuksia: _____

Nimi _____ Os. _____ Puh. _____

HYÖNTEISVALORYSIEN TILAUS v. 1970

Valorysä malli Jalas on tilattavissa seuraavasti:

Mallit:

Normaalikantaista lamppua varten (esim. 160 w sekavalolamppu).

Koko 1. Pienikokoinen, varsinaisesti matkarysäksi tarkoitettu. Katon halkaisija n. 35 cm, suppilon n. 28 cm. Sopii tilavaan salkkuun.

Koko 2a. Normaalikoko, katon halkaisija n. 50 cm, suppilon n. 33 cm.

Koko 2b. Normaalikoko, " " n. 60 cm, " n. 33 cm.

Goljatkantalamppua varten (esim. 250 - 500 w lamput).

Koko 3. Katon halkaisija n. 65 cm, suppilon n. 42 cm.

Rysissä ei ole sähköjohtoja. Pienimpään malliin asennetaan kiinteä johto, jonka ostaja asentaa itse (helppoa). Kaikissa muissa malleissa on rysässä koukku johdon ripustamista varten. Käytetään siis irtojohtoa (suositellaan pituus n. 3,5 - 10 m). Johto voidaan näihinkin asentaa kiinteästi.

Rysiä valmistetaan kolmen tyyppisinä: a) valkoisena, b) laipat valkoiset, pohja 1/2 hopeinen, c) sekä laipat, että pohja hopeiset. Koska hopeapintainen muovi on jäykähköä, ei täyshopeinen rysä puristu kuljetettaessa yhtä litteäksi kuin puolihopeinen tai valkoinen. Tämän takia kokoa 1. valmistetaan vain valkoisena.

Koko 1 on pyydystysteholtaan lähes samanveroinen kuin koot 2a ja 2b valkoisena, mutta katon pienuuden takia sateensuoja on heikompi. Koot 2a ja 2b ovat muuten samanlaiset, mutta 2b:n katto on siksi paljon suurempi, että sateensuoja on oleellisesti parempi. Se on kuitenkin kookkaampana hankalampi kuljettaa. Kestorysiksi suositellaan mallia 2b.

Puolihopeinen ja kokohopeinen rysä ovat osoittautuneet pyydystysteholtaan hiukan paremmiksi kuin valkoinen.

<u>Rysien hinnat:</u>	koko 1	koko 2a	koko 2b	koko 3
Kokonaan valkoinen	24,-	27,-	28,50	37,-
Puoliksi hopeinen	-	29,-	30,50	40,50
Kokonaan hopeinen	-	34,-	36,-	48,-

Vanhojen rysien korjaukset:

Vanhoja rysiä voidaan korjata valmistamalla niihin uudet osat säkyneiden tilalle. Esim. vanhan särkyneen katon tilalle voidaan tilata uusi katto jne. Osien hinnat tiedusteltaessa.

Vanhojen rysien sateensuojaa voidaan myös parantaa esim. seuraavalla tavalla: Vanhan rysän koko on esim. 50/38. Tilataan 60 cm:n katto, 33 cm:n pohja sekä laipat 60/38 ja 50/33, jolloin kummankin näin saadun rysän sateensuoja on parempi kuin vanhan perusrysän.

Tilaukset:

Rysät toimitetaan tilausjärjestyksessä. Kesäloman takia ei rysiä toimiteta ajalla 15.6 - 15.8.70.

Tilausosoite: Rva Heljä Jalas, Topeliuksen 3a A 12, Helsinki 26.
Puh. 49 39 40.

(Kirjeenvaihtoon mielellään erikoismerkki postitus - kiitos.)

SUOMEN PERHOSTUTKIJAIN SEURA ry

LEPIDOPTEROLOGISKA SÄLLSKAPET I FINLAND rf

Topeliuksenkatu 3a A 12, Helsinki 26

29.3.1970

Kiertokirje n:o 3/1970

Maaliskuun kokouksessa 11.3.70 oli läsnä 67 jäsentä. Uudeksi jäseneksi esitettiin yo Markku Aarnio. Puheenjohtaja ilmoitti, että seura oli lähettänyt onnittelusähkeen kunniajäsenelleen Thorvald Grönblom'ille hänen täyttäessään 25.2.70 85 vuotta.

Sihteeri ilmoitti, että levityslautoja (ks kiertokirje 1/70) oli tilattu runsaasti yli etukäteistilausten, loput pyritään myymään näyttelyssä. Jäsenistöä varten tullaan myös tilaamaan erä pakvisia hyönteislaatikoita. Hinta 2,50 kpl. Levityslautojen, hyönteislaatikoiden ja valorysien tilauslistat kiersivät kokouksessa. Poissa olleet voivat lähettää tilauksensa sihteerin osoitteella (ylhäällä).

Näyttelytoimikunnan puheenjohtaja I Jalas selosti pääkohdittain perhosnäyttelyn tämän hetkistä vaihetta. Näyttelysuunnitelmat ovat läheneet hyvin käyntiin, mutta lopullisesti valmista ei miltään alalta ole vielä tässä vaiheessa esitettävissä. Näyttely pidetään ilmeisesti 5-13.6.70 Kuusinen Oy:n III kerroksen tiloissa Aleksanterink. 46-48. Tilanjaon yleissuunnitelma on jokseenkin valmis. Näyttelyyn tulee mm systemaattinen osasto, jossa esitetään jäsenten kokoelmalaatikoiden avulla maamme lajiston rakennetta. Erikoislaatikoiden avulla taas esitelään vaelluksia, ekspansiota, maantieteellistä muuntelevuutta, tuholaislajeja, perhosten loisia jne. Näyttelyyn tulee myös keräily- ja preparointivälineiden sekä kirjallisuuden osastot. Terraarioihin pyritään hankkimaan eräitä mielenkiintoisia toukkia jne. Koska näyttely tulee aiheuttamaan kuluja, järjestetään tarvikkeiden myynti, jonka tuotolla pyritään kulut peittämään. Myytäväksi tulee ainakin levityslautoja, laatikoita, haaveja jne. Myytävät tarvikkeet pyritään ainakin osittain valmistamaan (kokoamaan) talkootyönä. Näyttelyn valmistelutöissä ja varsinkin näyttelyä rakennettaessa ja purettaessa sekä näyttelyn aikana tarvitaan runsaasti jäsenistön apua. Tarkoitus on, että näyttelyaikana paikalla olisi aina vähintään kaksi jäsentä, toinen hoitaen myyntiä, toinen valvojana. Niinä aikoina päivästä, jolloin kävijämäärä on runsas, tarvitaan vähintään kaksi valvoja-opastajaa. On selvää, että näin monen henkilön saanti koko näyttelyn ajaksi tuottaa vaikeuksia. Päiväsaikainen valvonta on pyrittävä järjestämään opiskelijoiden ja teinien avulla. On toivottavaa, että jokainen jäsen, joka voi lupautua em tehtäviin vaikkapa vain pieneksi hetkeksikin, ilmoittautuisi. Ilmoittautumislistat kiertävät huhtikuun kokouksessa. Ilmoittautuminen voidaan suorittaa myös puhelimitse (ins. Kerppola puh. 797 226). Lopuksi todettiin, että näyttelyä on tarkoitus mainostaa melko aktiivisesti, mutta suunnitelmat ovat vielä pahasti kesken.

Illan varsinaisena ohjelmalla käsiteltiin aberraatio-kysymystä. Asian alusti tri Walter Hackman, joka esitti mm seuraavaa: Aberraatio on lajinsisäinen kategoria, johon yhdistetään suurin piirtein samannäköisiä yksilöitä riippumatta siitä mistä päin lajin levinneisyysaluetta ne ovat. Yleensä katsotaan aberraatioiksi yksilöt, jotka huomattavasti poikkeavat lajin normaalista paikallisesta vaihtelusta, mutta myös balansoituun polymorfismin perustuvat säännöllisesti samassa populaatiossa esiintyvät toisistaan poikkeavat muodot, kuten esim Conistra vaccini-lajissa, sanotaan aberraatioiksi. Aberraatiot syntyvät perintötekijöiden ja ympäristön vaikutuksen yhteisenä tuloksena. Ympäristötekijät kuten lämpötila ja kosteus saattavat tietyissä olosuhteissa ja ja tietyn kehitysvaiheen aikana vaikuttamalla jo sinänsä saada aikaan

huomattavia muutoksia siipien väriin ja kirjailuun kuten esim Aglais-Nymphalis-ryhmän lajeilla suoritettut lämpö- ja kylmäkokeet osoittavat. Ilman jälkeläisanalyysiä on usein mahdotonta sanoa onko aberratio perintö- vai ainoastaan ympäristötekijöiden aikaansaama. Luonnollisen valinnan tuloksena saataa tietty perhosen kirjailuun vaikuttava geeniyhdistelmä olla tiettyssä populaatiossa vallitsevana ja aikaansaada monimuotoisuutta, mutta isossa populaatiossa on silti aina piilevän perinnöllisen vaihtelun reservi. Silloin tällöin saattaa ilmaantua sellaisia geeniyhdistelmiä, jotka aikaansaavat näkyviä tuloksia aberratioina. Vallitsevat mutaatiot saattavat suoraan johtaa aberratioihin.

Nykysystematiikassa on periaatteena, että alimpana taksonomisena yksikönä, jolle voidaan antaa tieteellinen nimi, on populaatio. Aberratiot nimet jäävät täten nomenklatuurisääntöjen ulkopuolelle ja vaille prioriteettiä. Uusia aberratioita voidaan kuvata, mutta niille ei ole syytä antaa tieteellisiä nimiä siinä mielessä, että niitä käytettäisiin auktorinimien. Tendenssinimiä, kuten ab. radiata, ab. pallida ym on suositeltu, mutta ne eivät ole saavuttaneet yleistä käytäntöä. Kaikesta huolimatta aberratioita ei tule jättää vain kokoelmakuriositeetiksi vaan niiden esiintymisestä on syytä tehdä muistiinpanoja ja julkaista tiedot. Joku aberrationa esiintyvä värimuoto saattaa syystä tai toisesta vähitellen yleistyä populaatiossa ja tulla jopa vallitsevaksi. Näin on esim käynyt teollisuusmelanisin suhteen Englannissa ja Keski-Euroopassa. Tämän tapaisten ilmiöiden seuraaminen alusta alkaen on erittäin tärkeätä.

Seuranneessa keskustelussa puheenjohtaja totesi, että Suomessa on aberratiokysymystä tutkittu toistaiseksi hyvin vähän. Useimmiten ei olla selvillä onko kyseessä geneettinen vai ympäristötekijöiden aiheuttama aberratio. Asiaa mutkistaa vielä se, että täysin samanlainen väriaberratio saattaa syntyä toisaalta geneettisesti ja toisaalta ympäristötekijöiden aiheuttamana (fenokopia = ympäristötekijöiden aiheuttama muoto, joka muistuttaa täysin perinnöllistä). Aberratiivisten naaraiden muuttaminen olisi tutkimukselle hyödyksi. Useiden lajien Pohjois-Suomessa esiintyvien tummien muotojen geneettisestä perustasta ei tiedetä paljon mitään. Tarvittaisiin kasvatus- ja risteytyskokeita - sopiva työkenttä kiinnostuneelle.

Kaari Mikkola kertoi, että Englannissa teollisuusmelanistisia muotoja saadaan laajalta maaseutualueelta teollisuusvyöhykkeen koillispuolella. Monet epäilivät siksi ilmiön yhteyttä teollisuuteen kunnes Kettlewell selvitti, että levinneisyys johtuu vallitsevista lounaistuunlista, jotka levittävät teollisuusaastetta koilliseen. Kertoja kiinnitti huomiota siihen, että seuran kokouksissa on usein ilmoitettu tummia muotoja Helsingin itä- ja pohjoispuolisilta alueilta, mutta ei juuri länsipuolelta (etelän ja lännen väliset tuulet vallitsevat). Olisi hyvä jos muutamat keräilijät tallentaisivat eri puolilta kaupunkia ja ympäristöä pitkiä sarjoja sopivista lajeista (G.bidentata, E.bistortata ym), sillä ilman järjestelmällistä työtä on teollisuusmelanisin ilmaantuminen vaikeasti todettavissa.

Kokouksessa esitettiin seuraavat aberratiiviset perhosyksilöt:

Ilkka Jalas: Epirrhoe galiata, H:ki Vallisaari 3.7.68. Keskisareke voimakkaasti kaventunut. Philea irrorella, Kolme voimakkaasti tummunutta yksilöä, tummin 8.8.65, seuraava 1.8.69 ja kolmas 19.8.65. Kaikki H:ki Vallisaari. Spilosma lubricipedum, Täplät yhtyneet suonien suuntaiseksi juoviksi (radiata-muoto), H:ki Vallisaari 19.6.69.

Kalevi Keynäs: Seuraavat ± albinistiset yksilöt: Chersotis cuprea, 27.7.60, V, Lohja, Vaanila, Cerapteryx graminis, 31.8.68, U, Tvärminne, Thalophila matura, 9.8.62, A, Lumparland, Norrboda, Plusia v-aureum 21.6.69, EH, Tyrvöntö, Retula sekä kolme melanistista Palimpsestis or yksilöä, 16.6.67, 30.6.67 ja 3.7.68 kaikki Tvärminnestä.

Erkki Franssila: Calophasia lunula, sangen tumma yksilö, Särkisalo 6.8.69.

Osmo Peltonen: Itame wauaria, melkein yksivärisen musta koiras, 22.7.69 Mäntyharjulta

Reijo Teriaho esitti omasta ja Esko Linnaluodon sekä Seppo Muurimaan puolesta aberratiivisiä yksilöitä seuraavista lajeista: Clossiana frigga austr., Poecilocampa populi, Ammoconia caecimacula, Herminia cribrumalis, Lygris populata, Lyncometra ocellata, Epirrhoe alternata, Crocallis elinguaris ja Aspilates gilvaria.

Juho Alvas: Hydraecia fucosa-lajista kaksi aberratiivista yksilöä, kummallakin vaaleat läiskät suurentuneet. 8.8.66 H:gin pit. Tikkurila, ottaja O. Heikinheimo, 14.9.69 Porvoon pit. Vekkoski, J. Alvas

Sakari Nenye: Geometra papilionaria, siivissä valkeita täpliä, 7.67 Hämeenlinna, Amathes triangulum, epänormaali kirjailu, 1.8.66 Hämeenlinna, Ellopija fasciaria, keltainen, 18.7.65, H:linna, Selenia bilunaria, puutteellinen kirjailu, 29.5.63, Kuopio, Itame wauaria, epänorm. kirjailu, 8.8.62, Nilsia, Melitaea athalia, tumma yks, 19.6.66, Janakkala, Venusia cambrica, keskisareke kaventunut, 14.7.62, Nilsia, Euphyia silacea, normaalia vaaleampi, 15.7.65, H:linna, Gonodontis bidentata, lähes musta, 15.6.65, H:linna

Kari Ahti: Polyommatus amandus, radiata-muoto, 3.7.67, Lohja Koikkala, Sterrhia aversata, musta, 8.7.68, Lohja, Koikkala, Laothoe populi, gynandromorfi, 8.7.68, toinen yksilö hyvin pieni, 3.7.68, molemmat Lohja, Koikkala

Walter Hackman: Amathes triangulum, A. stigmatica muistuttava yksilö, Tvärminne 1955

Lisäksi ilmoitettiin seuraavat yksilöt:

Arno Kullberg; Itame wauaria, puolitus, 25.7.69, Riihimäki
Jorma Wettenhovi; kolme tummaa I. wauaria yks. 7.66, 14.7.67 ja 28.7.68, kaikki Helsinki, Marjaniemi

Ilkka Jalas: Apatele rumicis-lajia viime vuosina sekä Helsingistä, että Iitistä (EH) useita tummia-tummahoja yksilöitä. Vaikuttaa, että näitä on ruvennut ilmaantumaan entistä enemmän

Esko Suomalainen: Procus latrunculus, vaikuttaa siltä, että tummien yksilöiden osuus on selvästi lisääntynyt viime aikoina

Muita tiedonantoja: Eino ja Aarne Ylönen, Pygera timon, 16.6, 18,6 ja 21.6.69 Leppävirran Kotalahdesta. Laji on Pohjois-Savolle uusi. Dasychira fascelina, 10.7.69 ja Anomogyna sincera, 19.7.69 molemmat Leppävirran Kotalahdesta.

M. Koponen: Ethmia pusiella, 26.8.68, Mikkelin mlk. Hietanen, Pammene rhediella, 9.6.69, Mikkelin mlk, Hietanen, (ES:lle uusi), Call. denticulella, 1.5 ja 16.6.69, Mikkelin mlk. Hietanen, Phaulernis dentella, 17.7.69, Mikkelin mlk. Hietanen, Glyph. bergstraesserella 17.6.67, Nurmijärvi, Rajamäki

Markku Savela: Photodes captiuncula 2 koirasta 7.7.69, Virolahti (EK:lle uusi laji), Pyrausta perlucidalis, 19.6.69, Virolahti

Markus Färkkilä: Lomaspilis marginata, albinistinen yksilö, 20.8.69 Kardrag, Porvoon mlk.

Seuran johtokunta oli esittänyt, että johtokunnan lisäjäseneksi valittaisiin nuorisojäsenten edustaja. Tähän tehtävään valittiin yksimielisesti **biol.yo. Arto Rantanen**.

Näyttelytoimikuntaan valittiin järjestelypäällikön apulaiseksi ins. S. Kerppola.

Jatkoa vuosikokouksessa esitettyihin tiedonantoihin (11.2.1970):

Jukka Vuorinen näytti 25.10.66 Lahdesta löytyneen Herse convolvuli koiraan (leg. Eija Matikainen ja Eeva Rämö).

Guy Söderman esitti Nyky-Suomelle uuden lajin, Endotricha flammealis Schiffm. (Pyralidae). Saatu 6-9.7.69 Tohmajärvi, Kemie (Kb). Yksi yksilö löydetty Käkisalmeista n. 100 vuotta sitten. Levinneisyys Keski-Euroopassa paikallinen- verrattain yleinen, Ruotsissa Tukholman tienoille, harvinainen. Yksilö lenteli päivällä S. serpentatan

joukossa. Ravintokasvit ovat lehdet ja aluskasvillisuus.

Rahastonhoitaja huomauttaa, että ne seuran jäsenet, jotka tuntevat omantunnon tuskia maksamattomien jäsenmaksujensa suhteen, pääsevät näistä vaivoista eroon helposti maksamalla jäsenmaksunsa seuran postisiirtotilille n:o 26 858. Jäsenmaksun suuruushan on varsinaisilta jäseniltä 8,- sekä opiskelija-, perhe- ja koululaisjäseniltä 4,-

Huhtikuun kuuakusikokous pidetään keskiwiikkona 8.4.70 klo 19. Yliopiston Eläintieteen laitoksen isossa luentosalissa. Professori Olli Lehto pitää esitelmän Yhdysvaltain päiväperhosista.

Tervetuloa

Sihteeri

I. Jalas
I Jalas

Jk.

Helmikuun kokouksessa esitti Seppo Leinikka Virolahdelta (EK) 10.9.69 saamansa Apamea zollikoferi-yksilön.

SUOMEN PERHOSTUTKIJAIN SEURA ry

LEPIDOPTEROLOGISKA SÄLLSKAPET I FINLAND rf

Tepeliuksenkatu 3a A 12, Helsinki 26

4.5.70

Kiertokirje 4/70

Huhtikuun kokouksessa oli läsnä 78 jäsentä.

Puheenjohtaja lausui muistosanat seuran riveistä poistuneesta jäsenestä rouva PIRKKO KARVOSESTA. Kokous kunnioitti vainajan muistoa hetken hiljaisuudella.

Uudeksi jäseneksi hyväksyttiin yo MARKKU AARNIO ja esitettiin prof LEO AARIO sekä biol. yo. LAILA KEYNÄS.

Pj ilmoitti, että seuran jäsen rva HJÖRDIS LINGONBLAD oli täyttänyt 80 vuotta. Seura oli esittänyt hänelle lämpimät onnittelunsa sekä saanut häneltä tästä ystävällisen kiitoksen.

Ilmoitettiin, että apteekkari VEIJO MANNELLININ apuraha mk 300,- on haettavissa. Etusija annetaan Pohjois-Karjalassa suoritettaville tutkimuksille. Tutkimuksen kirjalliset tulokset on annettava seuran käyttöön. Suotavaa olisi, että jokin osa kerätystä materiaalista luovutettaisiin Helsingin Yliopiston Hyönteismuseon kokoelmiin. Hakemukset on lähetettävä 2^o.5 mennessä ylläolevalla sihteerin osoitteella. Johtokunta ratkaisee epurahan jaon.

Näyttelytoimikunnan pj Ilkka Jalas selosti näyttelyvalmisteluja ja totesi, että näyttelyaika muuttuu aikaisemmasta suunnitelmasta. Uusi näyttelyaika on 12.6 - 19.6.70. Avajaiset pidetään 11.6 iltapäivällä. Ajanmuutoksen aiheutti se, että Aleksanterinkatu muuttuu kävelykaduksi 12.6 eikä 5.6 kuten aikaisempi tieto edellytti. Muuten ei näyttelysuunnitelmiin ole tullut mitään mainittavia muutoksia. Näyttelyaikana tarvitaan jatkuvasti esittely-, valvonta- ja myyntihenkilöstöä. Ilmoittautumislista kiersi kokouksessa. Valitettavasti ilmoittautuneiden määrä on toistaiseksi täysin riittämätön. Näyttelytoimikunta vetoaa jäsenistöön, että jokainen, jolla suinkin on mahdollisuuksia em tehtäviin vaikkapa vain pieneksi hetkeksi, ilmoittautuisi. Myös jäsenten rouvia ja varttuneita lapsia otetaan mielihyvin ko tehtävien suorittajiksi vaikkeivät olisikaan seuran jäseniä. Ilmoittautumislista kiertää uudelleen toukokuun kokouksessa. Ilmoittautuminen voidaan suorittaa myös puhelimitse (S. KERPPOLA puh. 797 226).

Sihteeri ilmoitti, että tilatut levityslaudat ovat saapuneet ja ovat noudettavissa sihteerin kotoa. Toispaikkakuntalaisille laudat lähetetään postitse. Nyttemmin on ilmennyt, että lautojen laatu annetuista tarkoista piirustuksista ja työselityksistä huolimatta ei ole täysin moitteetonta. Noin 90 % toimitetuista osista on priima tavaraa, mutta loput on vajaamittaista tai muuten viallista tavaraa. On mahdollista, että joillekin tilaajille on jakelun yhteydessä suoritetusta tarkastuksesta huolimatta tullut tällaisia puutteellisia osia. 100 % varman tarkastuksen suorittaminen olisi vaatinut niin paljon aikaa, ettei siihen ole ollut mitään mahdollisuutta. Vialliset osat voidaan käydä vaihtamassa sihteerin kotona. Vaihto on myös mahdollista ensi kokouksen edellä klo 18,30-19,00 kokouspaikalla.

Sihteeri ilmoitti, että toukokuun kokouksessa tullaan taas järjestämään pienet arpajaiset, joiden koko tuotto lankeaa seuralle. Voittoina on kaksi valorysää sekä levityslautoja. Toivotaan innokasta arpojenostomieltä; arpajaisillahan tuetaan seuran toimintaa.

Illan esitelmän piti prof. OLLI LEHTO Yhdysvaltojen päiväperhosista. Lyhennelmä esitelmästä tämän kiertokirjeen liitteenä.

Väliajan jälkeen pidettiin opiskelija- ja koululaisjäsenille perhosaiheinen tietokilpailu. Koululaiset saivat pienen tasoituksen - 2 lisäpistettä. Kysymyksiä oli 13 ja eräät niistä kohtalaisen vaikeita; haluttiin nimittäin välttää tilanne, että monet kilpailijat saisivat maksimipisteet. Kilpailuun osallistui 27 jäsentä. Palkintoina oli 8 harvinaista-harvinaisehkoa perhosyksilöä. Paras vastaus pääsi noin 90 % maksimipisteistä. Kilpailun voitti PIRKKA UTRIO, 17 pistettä.

Tiedonannot:

JOUKO KAISILA - Megalopyge sp. (lanata Stoll?) - "banaanimoto".

Hyvin karvainen kehääjä toukka tuotu museolle ja todettu yllämainittuun sukuun kuuluvaksi. Suku esiintyy pääasiassa trooppisessa Etelä-Amerikassa. Toukkien karvat ovat hyvin myrkyllisiä ja voivat aiheuttaa haavoja ja vaikeita tulehduksia. Elää banaanin lehdistä. Kulkeutunut Suomeen banaanien mukana todennäköisesti Colombiasta. Lehdistössä on esiintynyt tietoja, että jokin tähän ryhmään kuuluva toukka on aiheuttanut jopa jonkin pikkulapsen kuoleman.

JUHO ALVAS - Euzophera pinguis. MARTTI KOPONEN saanut lajin Uudellemaalle uutena Nurmijärveltä 5.8.67. Laji löydetty aikaisemmin A:-Donning, O. Nylund, E. Heino, J. Vaselius, J. Karvonen ja P. Grotenfelt. V:- Hiittinen, Lingonblad ja I. Jalas.

KALEVI KEYNÄS - Scopula corvivalaria m. Maasta todettu toinen yksilö, U: Bromarv, Täcktom, leg. EERO HEINO, coll. Veijo Mannelin. Cosymbia quercimontaria, lisää yksi löytö, 6.7.1965 A: Lemland, Flaka, leg. VEIJO MANNELIN.

MATTI NÄRHI - Anathes sexstrigata, Muurame (EH) 28-31.7.69. Cepphis advenaria, Muurame 21.6.69.

PIRKKKA UTRIO - Cocytodes coerulea Guen. f. (Noct.). Importtilaji, joka on löydetty Datsun-korjaamosta auton istuimesta. Laji on levinnyt Seitz'in mukaan Amurinmaalta, Keski- ja länsi-Kiina, Japani, koko Intia ja Malajin saaristo. Löytäjä LARS KARVONEN.

Seuraava kuukausikokous pidetään tk 13 p:nä klo 19,00 Yliopiston Eläintieteen laitoksen isossa luentosalissa. JAAKKO KARVONEN alustaa keskustelukysymyksen Kilpisjärven alueesta perhoskeräilymaastona. Toivotaan, että ne jäsenet, joilla on kokemuksia tältä alueelta, varautuvat kertomaan kokemuksistaan. Toivotaan myös näytteitä alueen lajistosta.

Rahastonhoitajalta on saatavissa hintaan 2,- kpl seuraavia eripainoksia:

Eino J Seppänen: Suurperhostemme talvehtimisasteet

Jouko Kaisila: Suomen suurperhoslajiston muutokset viimeisten 20 vuoden aikana

Martin Meinander och Samuel Panelius: Bestämningstabell över Finlands dipterfamiljer

Rahastonhoitajalta on myös saatavan seuran jäsenmerkkejä (rintamerkki) hintaan 3,- kpl.

Jäseniä pyydetään lainaamaan näyttelyyn tulevaa diaesitystä varten eri kehitysvaiheita, keräilyä ja tutkimusta kuvaavia kinofilmikokaisia väridioja. Saat vastaanottaa ANTTI-PEKKARINEN, Eläintieteen laitos, Pohj.Rautatiekatu 13, Helsinki 10.

Sihtööri

OLLI LEHTO

Yhdysvaltojen päiväperhosista

Lyhennelmä seuran kokouksessa 8.4.1970 pidetystä esitelmästä

Pohjois-Amerikassa Meksikon pohjoispuolella on n. 700 päiväperhoslajia. Pohjois-eteläsuuntaisten luonnoesteiden (aralue, Kalliovuoret, autiomaat) johdosta tämä lukumäärä putoaa puoleen jos tarkastellaan aralueen itäpuolista osaa, jonka rajana on suunnilleen 100° meridi-aani (Klots, A Field Guide to the Butterflies of North America, East of the Great Plains). Luku pienenee vielä huomattavasti jos jätetään pois yksinomaan Kanadalaiset lajit, lännestä tai etelästä tulleet sa-tunnaiset perhoset sekä ne lajit, joiden ainoa esiintymisalue on Ete-lä-Texasissa lähellä Rio Granden suuta. Kokonaismäärä on tällöin n. 230 lajia, joista varsinaisia päiväperhosia 140 ja hesperiidejä 90. Lajisto on suurimmalta osalta holarktista, mutta Floridan eteläosassa neotrooppinen vaikutus on selvästi nähtävissä.

Esitelmässä käsiteltiin näin rajoitettuuaperhosfaunaa, pohjana lähin-nä edellämainittu Klotsin kirja, jonka nimistöä käytettiin, sekä omat kokemukset keräilystä Ann Arborissa, Michiganissa syksyllä 1967 sekä Minneapoliksessa, Minnesotassa keväällä ja Floridassa kesällä 1968.

Papiliot ovat paljon runsaslukuisempia kuin Euroopassa: Klots luette-lee kaikkiaan 14 lajia, joista edellä suoritetun rajoittamisen jäl-keenkin jää jäljelle 9. Laajalle levinnyt ja yleinen on komea *P. glau-cus*, tunnettu tiikeriritari. Toinen tavallinen ja laajalle levinnyt laji on tumma ja muuntelevainen *P. polyxenes*. *P. machaon* esiintyy myös Amerikassa, mutta on harvinainen eikä idässä juuri tule niin etelään kuin Yhdysvaltojen puolelle. Etelä-Floridan edustalla olevilla pikku saarilla, Florida Keys, oli hyvin yleisenä suuri *P. cresphontes*.

Pieridae-heimon vallitseva laji suurimmassa osassa aluetta on *P. rapae*. Se on tuotu Amerikkaan n. sata vuotta sitten, ja monien muiden eurooppalaisten siirtolaisten tavoin viihtynyt erinomaisesti: Levin-neisyysalue käsittää nykyään koko Yhdysvallat ja osia Kanadasta sekä Meksikosta. Levitessään se on samalla kohdellut kaltoin alkuasukassu-kulaisiaan. Aikaisemmin vallinnut valkea pieridi, *Pieris protodice*, on tullut selvästi harvinaisemmaksi, ja *P. napi* on idässä tungettu lähes kokonaan pois Yhdysvalloista, pohjoisiin metsiin. Floridassa oli yleisin valkea pieridi *Ascia monuste*. Keltaperhoset olivat kaik-kiällä tavallisia: suurimmassa osassa aluetta *Colias philodice* ja *C. eurytheme*, Floridassa pienet *Euremat* ja komeat *Phoebikset*.

Troopilliselle Amerikalle tyypillisiä heliconideja tavataan Yhdysval-tojen eteläosissa verraten yleisenä kolme lajia. Näistä *Heliconius charitonius* on Etelä-Floridan suoalueiden troopillisen tapaisissa metsäsaarekkeissa, hammokeissa, leimaa-antava perhonen.

Danaidae-heimolla on vain kaksi edustajaa, mutta toinen näistä, *Danaus plexippus*, monarkki, on sitä tunnetumpi. Tämä komea perhonen on lähes kaikkialla Yhdysvalloissa yleinen, ja sen kevät- ja syysvael-luksia on laajalti tutkittu. Erituisen kuuluisa talvehtimispaikka on Steinbeckin kuuluisaksi tekemässä Montreyssä Kaliforniassa. Floridas-sa on vallitseva hiukan pienempi ja tummempi *D. gilippus*. Danaidit ovat suojattuja perhosia, joita Yhdysvalloissa jäljittelee *Limenitis archippus*.

Nymphalidae-heimon silmiinpistävimät edustajat ovat kaikkialla ylei-set *Vanessa atalanta* ja *V. cardui*. Myös *Nymphalis antiopa* on amerik-kalainen, ja pohjoisempana on nokkosperhosella sitä suuresti muistut-tava lähisukulainen *N. milberti*. *Polygonia*-suku on lajirikkaampi kuin Euroopassa; yleisin laji, *P. comma*, muistuttaa suuresti *P. c-al-bumia*. Argynnikit ovat yleensä pohjoisia, arktiset lajit kaikki

sirkumpolaarisia. Erittäin yleinen nymphalidi on pieni Phycioides tharos, jonka joukkoon lounaassa sekaantuu sitä suuresti muistuttava P. phaon.

Satyridit ovat parhaasta päästä pohjoisia. Euroopassakin tavattavista lajeista Coenenympha tullia, Oeneis jutta ja Erebia disa vain ensinmainittu juuri ja juuri tulee tarkastellulle alueelle. Tyypillinen lämpimien seutujen edustaja on Cercyonis pegala, joka on levinnyt Kanadasta Meksikkoon ja muodostaa tällä laajalla alueelle useita alalajeja.

Päinvastoin kuin Suomessa on Lycaenidae-heimossa alaheimo Theclinae varsinaisiin sinisiipiin verrattuna lajirunsauteen nähden ylivoimainen. Lycaenoiden joukossa on tuttu L. phlaeas, jonka levinneisyysalue ulottuu pohjoisessa perhoselämän äärimmäisille rajoille (81°41' pohjoista leveyttä) ja etelässä Georgiaan. Sinisiipisiä on määrällisesti paljon, mutta lajirunsaus ei kestä vertailua Suomen kanssa. Suurimmassa osassa aluetta selvästi yleisin laji on Everes coryntas. Euroopasta tuttu Lycaenopsis argiolus on myös laajalle levinnyt ja verraten yleinen. Floridassa on omat vallitsevat edustajansa: Pari pientä sinisiipilajia esiintyi siellä paikka paikoin massoittain.

Hesperioidea on eurooppalaisen mittapuun mukaan runsaslajinen. Muutamaa Megathymidae-heimoon kuuluvaa jättiläistä lukuunottamatta perhoset kuuluvat heimoon Hesperidae. Tämäkin sisältää eräitä kookkaita lajeja, joista esim. Pyrginae-alaheimon Epargyreus clarus on laajalle levinnyt ja yleinen. Alaheimo Hesperinae on hyvin lajirikas, ja useissa tapauksissa lajien erottaminen toisistaan on vaikeata. Euroopassa tuttuja lajeja on Carterocephalus palaemon, jolla Amerikassa on verraten pohjoinen levinneisyys, ja Adopaea lineola. Viimeksimainittu on kulkeutunut Euroopasta Amerikkaan (Kanadaan) vuoden 1910 paikkeilla ja näyttää leviävän Yhdysvalloissa hyvää vauhtia etelään päin.

Kuun vaikutus yöperhospyyntiin on useissa tutkimuksissa todettu varsin merkittäväksi. Täydellä kuulla on ainakin kirkkaina öinä voimakkaasti saalista pienentävä vaikutus. Sensijaan kuun vaikutuksesta pilvisinä öinä on olemassa jonkinverran ristiriitaisia tietoja:

Kuu on siis otettava huomioon keräilyä suunniteltaessa. Almanakasta saamme kyllä tiedot kuun vaiheista, mutta tämä ei riitä, sillä ilmeisesti öinä, jolloin kuu on taivaanrannan alapuolella, täysikuukaan ei haittaa pyyntiä. Retkien suunnittelun helpottamiseksi on seuraavaan taulukkoon koottu kuun nousu- ja laskuajat niiltä kauden 1970 vuorokausilta, jolloin kuu on puolikas tai suurempi. Taulukko koskee vain vuotta 1970. V. 1971 ajat ovat aivan toiset.

Ajat ilmoittavat Helsingissä ja Oulussa sen hetken jolloin kuun yläreuna nousee ja laskee merenpinnan tasossa olevassa horisontissa. Taulukossa ei ole kuun maksimikorkeuksia, vaikka sekin lienee tärkeä tieto. Kuun ylhäälläoloajasta se on kuitenkin varsin helposti arvioitavissa, sillä välillä 10-50° muutos on likimäärin lineaarinen. Helsingissä 10° vastaava ylhäälläoloaika on n. 7,5 t ja 50° vastaava n. 17,5 t. Maksimikorkeus on n. 58,5°. Oulussa 10° - n. 8 t. ja 50° n. 21 t. Maksimikorkeus on noin 53,5°.

Ajat ovat likimääräisiä, ja koska muutos ei ole aivan lineaarinen, syntyy pieniä virheitä, jotka kuitenkin jäänevät alle 5°.

Kuun ajat puolikuu-täysikuu-puolikuu jaksoissa H:gissä ja Oulussa kesällä -70. (O=täysikuu, Y=kuu ei laske, A=kuu ei nouse).

Ajat pätevät Helsingissä ja Oulussa, mutta näiden paikkojen välillekin on varsin helppo arvoida nousu- ja laskuajat, sillä muutos on lähes lineaarinen. Muutokset aikoihin H:ki-Oulu linjan itä- ja länsipuolella saadaan itäpuolella vähentämällä ja länsipuolella lisäämällä 4 minuuttia astetta kohti.

Selityksiä: x=samana päivänä lasku myös .0.12
 xx= " " nousu 0.08

huhtikuu

toukokuu

pv	Helsinki		Oulu		upv	Helsinki		Oulu	
	nousu	lasku	nousu	lasku		nousu	lasku	nousu	lasku
13	8,24	4,13		Y	13	10,36	2,32	10,01	3,06
14	9,58	4,20	8,86	5,39	14	12,02	2,32	11,40	2,52
15	11,30	4,22	10,42	5,08	15	13,26	2,31	13,16	2,41
16	12,52	4,22	12,28	4,51	16	14,50	2,30	14,50	2,30
17	14,24	4,21	14,07	4,38	17	16,17	2,29	16,28	2,20
18	15,48	4,20	15,42	4,26	18	17,49	2,28	18,14	2,09
19	17,14	4,19	17,19	4,15	19	19,27	2,28	20,13	1,55
20	18,43	4,17	19,00	4,04	20	21,14	2,29	22,47	1,36
21	20,18	4,16	20,50	3,52	21	23,04	2,33		A 0,53
22	21,59	4,16	22,58	3,36	22		2,45		A
23	23,47	4,18		A 3,12	23	0,36	3,25		A
24		4,23		A	24	1,19	4,53		A
25	1,53	4,41		A	25	1,34	6,46	3,17	6,46
26	2,48	5,34		A	26	1,38	8,40	2,27	7,49
27	3,17	7,13		A	27	1,40	10,28	2,07	9,59
28	3,26	9,07	4,45	7,45	28	1,40	12,10	1,53	11,56

kesäkuu

pv.	Helsinki		Oulu	
	nousu	lasku	nousu	lasku
12	12,28	0,41	12,24	0,45
13	13,52	0,40	13,59	0,34
14	15,20	0,39	15,39	0,24
15	16,54	0,38	17,29	23,56 ^x
16	18,36	0,39	19,41	23,30
17	20,25	0,41		A
18	22,09	0,49		A
19	23,16	1,14		A
20	23,40	2,23		A
21	23,47	4,13		A
22	23,50	6,12	0,47	5,09
23	23,51	8,05	0,23 ^{xx}	7,31
24	23,50	9,51	23,55 ^{xx}	9,34
25	23,50	11,29	23,43	11,26
26	23,49	13,09	23,33	13,18

heinäkuu

pv.	Helsinki		Oulu	
	nousu	lasku	nousu	lasku
11	12,57	22,49	13,11	22,27
12	14,26	22,49	14,54	22,13
13	16,02	22,50	16,52	21,54
14	17,47	22,54	19,33	21,02
15	19,34	23,08		A
16	21,02	23,52		A
17	21,43			A
18	21,56	1,27	23,23	
19	22,00	3,27	22,43	1,58
20	22,02	5,27	22,25	4,43
21	22,02	7,20	22,11	6,57
22	22,01	9,07	21,59	8,57
23	22,01	10,48	21,48	10,52
24	22,01	12,28	21,35	12,47
25	22,01	14,09	21,19	14,43

elokuu

pv.	Helsinki		Oulu	
	nousu	lasku	nousu	lasku
10	15,16	21,02	16,29	19,43
11	17,01	21,10		A
12	18,39	21,35		A
13	19,41	22,44		A
14	20,04			A
15	20,11	0,35	21,10	
16	20,13	2,37	20,45	1,35
17	20,13	4,35	20,29	4,02
18	20,13	6,27	20,16	6,11
19	20,12	8,13	20,04	8,11
20	20,11	9,58	19,51	10,10
21	20,12	11,42	19,37	12,09
22	20,14	13,27	19,17	14,17
23	20,18	15,13	18,23	17,02

syyskuu

pv.	Helsinki		Oulu	
	nousu	lasku	nousu	lasku
8	16,16	19,34		A
9	17,34	20,21		A
10	18,08	21,54		A
11	18,20	23,49	19,47	22,19
12	18,24		19,08	
13	18,25	1,46	18,49	1,01
14	18,25	3,40	18,35	3,16
15	18,23	5,34	18,19	5,23
16	18,21	7,26	18,02	7,28
17	18,19	9,17	17,45	9,33
18	18,18	10,58	17,28	11,40
19	18,29	12,39	17,10	13,51
20	18,38	14,26		Y
21	19,04	15,57		Y
22	20,02	16,54		Y

lokakuu

pv.	Helsinki		Oulu	
	nousu	lasku	nousu	lasku
8	16,27	21,18		A
9	16,33	23,10	17,29	22,13
10	16,36		17,07	
11	16,36	1,01	16,52	0,29
12	16,36	2,48	16,40	2,32
13	16,36	4,33	16,29	4,32
14	16,36	6,18	16,17	6,32
15	16,37	8,05	16,02	8,32
16	16,40	9,55	15,42	10,45
17	16,47	11,45	14,41	13,44
18	17,05	13,27		Y
19	17,49	14,42		Y
20	19,08	15,19		Y
21	20,41	15,33	18,51	17,19
22	22,14	15,39	21,17	16,33

SUOMEN PERHOSTUTKIJAIN SEURA ry

LEPIDOPTEROLOGISKA SÄLLSKAPET i FINLAND rf

Topeliuksenkatu 3a A 12

Helsinki 26

1.6.1970

Kiertokirje n:o 5/70

Seura järjestää perhosnäyttelyn Helsingissä Kuusinen Oy:n tavaratalon tiloissa Aleksanterinkatu 46-48 III kerros. Näyttely avataan 12.6.70 klo 9,30, jolloin on avajaiset kutsuvieraille. Yleisölle näyttely avataan tuntia myöhemmin. Näyttely on avoinna arkisin Kuusinen Oy:n aukioloaikana. Viimeinen näyttelypäivä on juhannusaatto.

Näyttely on monipuolinen ja siellä esitellään mm Suomen perhoslajistoja yksityisten jäsenten kokoelmalaatikoiden avulla. Lisäksi esitellään mm maantieteellistä vaihtelua, lajien ulkonäön vaihtelua, suoja-
värejä, peloituskäyriä, sukupuoli- ja sukupolvidimorfismia sekä gynandromorfisia yksilöitä. Lapin lajeista on oma laaja näyttelynsä monine harvinaisuuksineen.

Omassa osastossaan esitellään perhosia tuholaisina. Myös eteläisiä kohteita lajeja, mm tropiikin värikkäitä ja suuria perhosia on useita laatikoita. Näytteillä on myös maailman suurin ja pienin perhonen.

Perhosvaelluksista on kolme erillistä esittelyä, samoin ekspansiola-
jeista omansa.

Näytteillä on myös keräily- ja preparointivälineitä, mikroskooppeja, kirjallisuutta ym.

Näyttelyssä myydään monenlaisia keräilyvälineitä ja mm perhosten tai-
devalokuvia.

Näyttelyyn on vapaa pääsy. Toivotamme kaikki jäsenet tervetulleiksi ja toivomme, että kerrot näyttelystä myös tuttavapiirillesi.

Huom. Maassamme on vain kerran aikaisemmin järjestetty varsinainen hyönteisnäyttely ja sekin jo vuonna 1937.

Tervetuloa.

Jäsenistölle myydään edullisesti seuraavia keräilytarvikkeita:

- sekavalolamppuja, 160 w 15,- kpl, 500 w 35,- kpl
 - levityslautoja (ks aikaisempi kiertokirje), hinnat koko 1 - 2,20 kpl, koko 2 - 2,30 kpl, koko 3 - 2,50 kpl, koko 4 - 2,80 kpl.
 - hyönteisneuloja, koot 00, 0, 1, 2, 3, 4 hintaan 1,90/100 kpl kuori, mikroneuloja 3,50/500 kpl kuori, etikettineuloja 3,50/500 kpl kuori.
- Yllämainittuja tavaroita myy seuran puolesta rva Heljä Jalas, osoite yllä, puh. 493 940. Postilähetykset lähetetään postiennakolla. Kesäloman takia myyntiä ei tapahdu 15.6-10.8 välisenä aikana. Huomautetaan, että aikaisemmin tilatut levityslaudat on lunastettava ennen 15.6. Sen jälkeen ne myydään muille halukkaille.

Jäsenille myydään myös pahvisia hyönteislaatikoita koko n. 28x21x5 cm. Hinta 2,50 kpl. Tilaukset maist. Antti Pekkarinen, Yliopiston Eläinmuseo. Aikaisemmin tilatut laatikot ovat noudettavissa samasta paikasta 4.6 alkaen.

Kirja PERHOSTENKERÄILIJÄN OPAS ilmestyy lähipäivinä. Kirj I Jalas. Hinta 16/20,-. Kustantaja Otava. Kirjakaupoista saatavana.

Hyvää ja tuloksekasta kesää toivottaa sihteeri

SUOMEN PERHOSTUTKIJAIN SEURA ry
LEPIDOPTEROLOGISKA SÄLLSKAPET I FINLAND rf
Topeliuksenkatu 3a A 12, Helsinki 26
1.9.1970

Kiertokirje 6/70

Toukokuun kokouksessa 13.5 oli läsnä 71 jäsentä.

Uusiksi jäseniksi hyväksyttiin prof. LEO AARIO ja biol.yo. LAILA KEYNÄS sekä esitettiin teinit ARI HEINILÄ ja OLLI PURONTO.

- Sihteeri selosti seuran toimesta jäsenistölle myytäväksi hankittujen tarvikkeiden: neulojen, levityslautojen, lamppujen ja laatikoiden myyntiä. Myytävistä tarvikkeista tulee uusi selostus loka-kuun kiertokirjeen yhteyteen joten nyt mainittakoon vain, että kaikkia ko tarvikkeita on edelleen saatavana, vain neulakoko 00 on loppunut.

Puheenjohtaja selosti Ilkka Jalaksen kirjoittamaa kirjaa: Perhosten-keräilijän opas, joka tuli kirjakauppoihin kesäkuussa. Kirjan kirjoittamisessa ovat lisäksi avustaneet Kauri Mikkola, Osmo Peltonen, Antti Aalto, Antti Pekkarinen sekä Kalevi Keynäs. Hinta 20/16,-.

Näyttelytoimikunnan puheenjohtaja Ilkka Jalas selosti näyttelyvalmisteluja. Nämä on selostettu kiertokirjeessä 5/70.

Jouko Kaisila ja Osmo Heikinheimo selostivat perhosten ottopaikka-merkinnöissä käyttöön otettavaa ruutusysteemiä. Tarkemmin tämän kiertokirjeen liitteissä.

Illan esitelmän piti lääket.lis. JAAKKO KARVONEN aiheesta Kilpisjärvi keräilyalueena. Selostus esitelmästä kiertokirjeen liitteenä.

Syntyneessä keskustelussa useat jäsenet kertoivat lisäksi omista kokemuksistaan Kilpisjärven alueella. Esitetyt kokemukset yhtyivät melko tarkalleen esitelmöitsijän mielipiteisiin. Monet painottivat sitä, että hyvin monet Lapin lajit ovat sangen vuosittaisia joten hyvältä kään paikalta ei voi yhtenä vuonna saada läheskään kaikkia alueella eläviä lajeja.

Esitelmän jälkeen pidettiin arpajaiset, joihin oli lahjoitettu voitoiksi kaksi valorysää. Voittoina oli lisäksi levityslautoja; voittoja kaikkiaan 13 kpl. Arpajaiset tuottivat seuran kassaan 150,-.

Tiedonantoja:

JAAKKO KARVONEN, Catocala fulminea. Valtiot.kand. EERO LAHELMA sai v. 1963 Povoön mlk:sta syöttilleen ko lajin. Yksilö kuitenkin pääsi karkuun haavin reiästä.

ARNO KULLBERG, Epirranthis diversata, melanistinen, lähes musta koiras Riihimäki, Hirvijärvi 7-9.5.70 valorysällä.

JORMA LILJA, SAKARI KERPPOLA Ahvenanmaalta 7-10.5.70 Maarianhaminasta, Lemladista ja Föglöstä mm O.stabilis n 15 yks, O.cruda n 100 yks, C.erythrocephala n 35 yks, C.vau-punctatum 8 yks, C.rubiginea n 50 yks, L.ornithopus 9 yks, P.pilosaria 4 yks, B.stratarius n 60 yks.

JOUKO KAISILA ilmoitti KAURI MIKKOLAN pyynnöstä; että Plutella maculipennis-vaeltajaa oli todettu jo keväällä melko runsaasti ja pyysi, että havainnot ilmoitettaisiin. ARTO RANTANEN Lahdesta 9.5 l yks, O.PELTONEN Mäntyharju 5.5 l yks, JAAKKO KARVONEN Porkkalasta 7.5 us. yks, 8-11.5 Haminasta 2 yks, ANTTI AALTO Vuosaari 27.4-6.5 l yks, Santahamina 9.5 n. 20 yks, EERO KARVONEN Santahamina 6.5 n. 100 yks,

TIEDOTUKSIA JÄSENISTÖLLE:

Nuorten jäsenten opastus. Huhtikuun kokouksessa päätettiin, että tästä lähtien on vähintään kaksi kokenutta jäsentä tavattavissa kokouspaikalla ennen joka kokousta klo 18,30-19,00 välisenä aikana. Nämä jäsenet määrittävät mukana olevia yksilöitä ja antavat mahdollisuuksiensa mukaan muutakin opastusta. Toukokuun kokouksen edellä olivat paikalla Osmo Peltonen ja Erkki Laasonen. Nyt syyskuun kokouksen edellä ovat paikalla WALTER HACKMAN, JORMA LILJA, ARNO KULLBERG, VESA VARIS sekä ILKKA JALAS.

Jäsenmaksut. Onko jäsenmaksusi hoidettu? Jollei ole niin muistathan seuran postisiirtotilin numeron 26858. Jäsenmaksu on v. 1970 8,-, opiskelija-, nuoriso- ja perhejäseniltä 4,-.

Valorysien m/Jalas käyttäjille. Uusien rysien valmistuksen takia ei korjauksia voida tästälähtien suorittaa enää kevätkaudella. Jokaista käyttäjää kehoitetaan tarkastamaan rysänsä keräilykauden päättyessä ja toimittamaan mahdolliset korjattavat rysät korjattavaksi jo syksyllä. Viimeinen vastaanottopäivä on 20.11. Huomautetaan, että suurehkon vian korjaaminen ei kannata vaan halvemmaksi tulee tilata uusi osa särkyneen tilalle. Osia - katto, laipat, pohja - on saatavissa kaikkia tarvittavia kokoja. Hopeamuovi on kuitenkin tällä hetkellä maasta loppu. Mikäli vika on pienehkö - esim pieni repeämä - voidaan osa korjata, mutta tässä tapauksessa otetaan vastaan vain särkynyt osa, ei koko rysää. Rysän omistajan tulee siis irroittaa särkynyt osa ja toimittaa vain se korjattavaksi. Uusien osien hinnat saatavissa tiedusteltaessa puh 49 39 40 rva H. Jalas. Osoite Topeliuksenkatu 3a A 12, Helsinki 26.

Ottoetikettien painatus. Tänä syksynä taas suorittamaan etikettien yhteispainatus. Täten on etikettien hinta saatu hyvin kohtuulliseksi. Käsikirjoitukset on jätettävä viimeistään syyskuun 20 p:nä sihteerille, osoite kirjeen alussa. Käsikirjoitus kirjoitetaan koneella tai saamaan kokoon selvästi tekstaten. Painos on 500, joten jokaista haluttua etikettiä tulee 500 kpl. Jos jonkin paikan etikettiä tarvitaan enemmän kuin 500 kpl, on tarvittava etiketti kirjoitettava käsikirjoitukseen vastaavasti useampaan kertaan, 1 kerta = 500 kpl, 2 kertaa = 1000 kpl jne. Käsikirjoitukseen kirjoitetaan etikettiruudut allekkain ellei niitä haluta painettavaksi johonkin muuhun järjestykseen, josta oltava maininta käsikirjoituksen yhteydessä.

Huomautetaan, että etiketeissä olisi syytä ottaa käyttöön normaalin paikanmäärityksen lisäksi liitteissä selostettu ruutumerkintä.

Etikettiruutujen määrä on vapaa, kuitenkin vähintään 2 etikettiä henkilöä kohti.

Vieressä sopiva etikettimalli:

FENNIA
U: Hölmölä
Peräpuhto 560:52
. . .197
Höntti Pölvästi leg.

Syyskuun kuukausikokous

Syyskuun kokous pidetään kuukauden kolmantena keskiviikkona (ei toisena) tk. 16 pv klo 19.00 Yliopiston Eläintieteen laitoksen isossa luentosalissa Pohjois Rautatiekatu 13. Kokouksen ohjelmasta mainittakoon, että lis. KAURI MIKKOLA esittää katsauksen kuluneen kesän säästä perhosharrastuksen kannalta, fil.tri HARRY KROGERUS ja lehtori OSMO PELTONEN esittävät katsauksen kesän perhostuloksista.

Kokouksessa esitetään myös saadut harvinaisuudet lukuunottamatta Lapin lajeja. Lokakuun kokouksessa keskitytään Lapin perhoskesään sekä esitetään lisää Etelä-Suomen havaintoja, nimenomaan sellaisia, jotka eivät koske varsinaisia harvinaisuuksia. Marraskuun kokouksessa esitetään varsinkin aberratiiviset ja gynandromorfiset sekä muut vastaavat yksilöt. Kokouksiin toivotaan runsaasti näytteitä.

Tervetuloa sihteeri

Liite kiertokirjeeseen 6/1970

Jaakko Karvonen

Kilpisjärvi keräilyalueena

Kilpisjärvi on II maailmasodan ja saksalaisten silloin rakentaman maantien valmistumisen jälkeen ollut eräs lepidopterologisesti parhaiten tutkituista alueista maassamme.

Saana on ^uapin tuntureista parhaiten tunnettu. Sillä voidaan erottaa seuraavat ^ukräilybiotoopit: 1. Laki (tyyppilajeja *A. richardsoni*, *A. lankialai*, *P. sabini*), 2. Jyrkänteen alareunassa paikoitellen olevat rehevät alueet (*E. nobiliaria*, *E. undata*, *L. dovrensis*), 3. Lounaisrinteen keskipaikkeilla oleva kalkkialue (*P. glandon*, *P. andromadae*, *S. zetterstedti*, *O. quenselii*, *H. lapponica*, *P. kongsvoldensis*), 4. Koivu-^uvyöhyke (*C. thore*, *P. minorata*, *P. affinitata rivinata*), 5. Suoalueet koivu-^uvyöhykkeen alaosassa (*P. centaureae*, *O. disa*).

Malla on nykyään luonnonsuojelualuetta, joten siellä keräily vaatii hankalasti saatavan erikoisluvan. Lajirunsaudessa ^ualla jää Saanasta jälkeen, muutamat laji sensijaan esiintyvät Mallalla runsaampina (*P. minorata* ja eräät pikkuperhoset).

Kilpisjärven ja Haltin väliset tunturit ovat huonojen kulkuyhteyksien takia edelleen huonosti tunnetut. Guanjarvaarri ja Urtasvaarri lienevät eniten tutkitut. Näillä takatuntureilla on kuitenkin suunnattoman mielenkiintoinen Perhosfauna (*C. improba*, *A. richardsoni*, *A. lankialai*, *E. flavicinctata*, *H. alpina*, *H. fuscoargenteus* ja mikseipä myös sekä Kuolan niemimaalla että Ruotsissa tavattu *Chibinarctia fridolini*). Suurin vaikeus takatuntureilla keräilyssä on usein epäedullinen sää, jonka takia täysin tuloksettoman retken mahdollisuus on suuri.

Seuraavassa luettelomaisesti Kilpisjärven alueen mielenkiintoisimmat lajit. *Colias hecla* ja *C. nastes*: melko yleisiä koko Saanalla, eniten kalkkilipan alueella, *Euphydryas iduna*: korkealla sijaitsevilla suo- ja kosteikko ^uapikoilla, *Clossiana polaris*: Mallalla ja takatuntureilla paikoin melko runsaasti, Saanalla hyvin harvinainen, *C. chariclea*: Saanan pohjoisrinteellä ja laella, *C. thore*: koivu-^uvyöhykkeen lehtoalueilla, *C. improba*: takatuntureilla, lähimpänä Guanjarvaarrin eteläpuolisella tasangolla, kerran tavattu Saanalta, *Boloria napaea*: kaikkialla Saanan paljakkoalueilla, *Erebia disa*: saatu muutama yksilö suolta Kilpisjärven tien varresta, *Oeneis norna*: melko yleinen koko paljakkoalueella, *O. bore*: tavattu vain kerran Saanalta, *Plebejus glandon*: useina vuosina runsas kalkkilipan yläpuolella olevilla kivi-^uvyöhykkeillä, *Pyrgus centaureae*: soilla, harvinaisena ylempänäkin, *P. andromedae*: samoilla alueilla kuin *glandon*, *Epipsilia alpicola*: parillisina vuosina melko yleinen koko koivu-^uvyöhykkeessä, *Pachnobia tecta*: kuten *alpicola*, yleensä vielä runsampi, naaras lentää lähinnä päivällä, *P. kongsvoldensis*: harvinainen yöllä paljakkoalueella, koivu-^uvyöhykkeessä vielä harvinaisempi, tulee myös syötille, *Archanarta lankialai*: Saanan laelta saatu 7 yks, Guanjarvaarrilta 5 yks, esiintyy runsaampana takatuntureilla, *Anomogyna laetabilis*: saatu vain pari yksilöä koivu-^uvyöhykkeestä, *A. gelida*: saatu syötille kolme yksilöä koivu-^uvyöhykkeestä, *Lasiestra dovrensis*: harvinainen öisin Saanan rinteillä, tulee myös kukille, *Anarta richardsonii*: laella ja takarinteellä, tulee joskus *Silene acaulixen* kukille, *A. leucocycla*: Saanalta tavattu vain pari yksilöä, *Sympistis melaleuca*: koivu-^uvyöhykkeessä kaikkialla melko yleinen, *S. melanopa*: yleinen paljakkoalueella, *S. zetterstedti*: samoilla paikoilla kuin *glandon* ja *andromedae*, *S. funebris*: hyvin harvinainen koivu-^uvyöhykkeessä, *S. lapponica*: Saanalla melko harvinainen, takatuntureilla yleisempi, *Anartomima bohemanni*: koivu-^uvyöhykkeessä, sangen vuosittainen, erittäin hankala saada kiinni, koiras lentää yöllä, naaras päivällä, *Syngrapha parilis*: rinteillä sangen harvinainen,

S. hochenwarthi: melko yleinen koivuvyöhykkeen yläosassa, Plusia diasema: saatu erittäin vähän Saanalta kenties myöhäisen lentoajan takia, Psychophora sabini: laella eräinä vuosina melko yleinen, Entephria polata: myöhäinen laji, runsas rinteillä, E. Byssata: yleinen laella ja pohjoisrinteellä, E. nobiliaria: kosteilla kohdilla jyrkänteen juurella, E. flavicinctata: saatu vain yksi yksilö Anjaloddilta, Perizoma minorata: harvinainen koivuvyöhykkeessä, Eupithecia undata: harvinaisena sekä koivuvyöhykkeen yläosassa että jyrkänteen juurella, Poecilopsis pomonaria ja lapponaria: tavattu vain muutamana kerran lentoajan varhaisuuden takia, Hyphoraia alpina: Saanalta tavattu yksi imago ja yksi kotelokoppa, Terbmisvaarrilta kotelokoppa, laji asustanee jossakin takatuntureilla, H.lapponica; yksittäisenä ja harvinaisena laelta maantien tasalle, Orodemnias quenselii: koko lounaisrinteellä, viime aikoina ollut hyvin harvinaisenä, Zygaena exulans: useimpina vuosina puuttuu kokonaan, joskus taas aivan massalaji, Talaeporia borealis: saatu muutama yksilö koivuvyöhykkeestä, Synanthedon polaris: esiintyy toukkana suhteellisen yleisenä kaikkialla käsivarren alueella missä vain kasvaa ravintokasvia harmaalehtistä pajua, imagoja saatu hyvin vähän, Hepiolus fuscoargenteus: tavattu 2 yksilöä Raittijärven kylän luoteispuolelta, laji on melko myöhäinen.

Miltei kaikkien Kilpisjärven lajien esiintymisrunsaus vaihtelee suuresti vuosittain. Niinpä hyväonnosinkaan keräilijä ei voi yhtenä vuonna saada kuin pienen osan edellä mainituista lajeista.

Esitelmään liittyen esitettiin tiedonanto:

LASSE-J SOLANTERÄ: Saana-tunturin rinteestä koivuvyöhykkeen yläpuolelta Maniola jurtina. Yksilö löytyi heinäkuussa 1969. Löytö on erittäin yllättävä, sillä lajia tavataan Suomessa yleensä vain eteläosissa ja sielläkin viime vuosina melko harvinaisena. Pohjoisin tähän astinen löytö on Haapavedeltä (KP). Ruotsissa ja Norjassa laji on levinnyt vain vastaaville leveysasteille. Yksilö saattaa olla jonkin auton mukana Kilpisjärvelle kulkeutunut?

Pontia daplidice - Euchloë chloridice - vaellus

Kuten varmasti useimmat seuran jäsenet tietävät, heinä-elokuun vaihteen tienoilla sattui ensimmäinen suuri Pontia daplidice - vaellus sitten 1930-luvun. Erityisen hohteen tämä vaellus sai, kun sen jo päätyttyä keksittiin siihen osallistuneen pienen määrän hyvin kaukaista Euchloë chloridice - lajia (E. Karvonen). Vaelluksesta kerää havainnot ja julkaisee analyysin fil. kand. Kalevi Keynäs (P.-Rautatiek. 13, Helsinki 10). Kaikkien kyseisenä aikana keräilleitten jäsenten havainnoja tarvitaan, jotta analyysistä tulisi mahdollisimman täysipainoinen, ja jotta jälleen pystyisimme osoittamaan seuramme toimintakyvyn.

Vaelluksen selvittämisessä ovat negatiiviset havainnot yhtä tärkeitä kuin positiiviset, ja niitä tarvittaisiin mahdollisimman monilta seuduilta. Tutkittava aikaväli on 15.7. - 15.8. 1970. Tältä ajalta kysytään siis kaikkia päiväkeräilyretkiä riippumatta daplidice-havainnoista. (Tarkkojen päivämäärien puuttuessa voi ilmoittaa, kuinka monta kertaa osapuilleen keräili tänä aikana). Erityisesti kysytään, kuinka monta kertaa vastaaja keräili 30.7. - 5.8. jolloin vaellus oli huipussaan.

P. daplidice-havainnoista ilmoitetaan: keräilypaikka- ja aika kunakin päivänä, kuinka monta yks. saatiin kiinni ja nähtiin kullakin kerralla ja mitä sukupuolia (naaraan eturakanurkassa ylin tumma täplä ja takas. yläpinta kirjava), minkälaiselta paikalta (esim. suuren peltoaukean pohjoisreunalta, pieneltä metsäniityltä, satama-alueelta jne.), kasvoiko paikalla runsaasti jotain ristikkukkaislajia, käytiinkö juuri samalla paikalla muina päivinä, mitä perhoset tekivät, oliko selviä lentosuuntia, munintaa tai parittelua havaittavissa ja tehtiinkö havainnoja lentokorkeudesta ja lentosuunnan suhteesta tuuleen. Sää tiedoista tärkein olisikin tuulen suunta ja voima, mutta keräilyssä hyvyuden arvioimiseksi olisi hyvä saada ylimalkainen tieto pilvisyydestä ja lämpötilasta. Vielä toivottaisiin arviointeja siitä, pitääkö vastaaja todennäköisenä, että ensimmäinen havainto todella merkitsi lajin ilmentymistä, vai oliko se ehkä saattanut lennellä seudulla jonkin aikaa, ennen kuin se keksittiin.

Tarkkoja tietoja toivotaan myös mahdollisista ex ovo- kasvatuksista (epäonnistuneistakin) ja toukkalöydöistä. Toukkia oli Helsingissä ja Hankoniemellä hyvin niukasti (3 yks., Mikkola ja Keynäs) ja nämäkin vähät ovat jo koteloituneet, kun tämä kysely on jäsenten kädessä. Syyskuun aikana voi mahdollisesti löytyä Suomessa kuoriutuneita yksilöitä.

Euchloë chloridice on samannäköinen kuin P. daplidice. Sen takasiipien alapinnan kuviot ovat kuitenkin puhtaamman vihreät kuin viimeksi mainittu. Etusiiven yläpinnan sekä molempien siipien alapintojen laidat vaikuttavat raidallisilta, sillä suonien kohdalla olevat tummat sekä niiden väliin jäävät vaaleat alueet ovat tasaleveitä. Yläpintojen kuviointi on jyrkempää kuin P. daplidicen. Lajia on todettu kymmenen yksilöä helsinkiläisistä aineistoista (n. 2 % P. daplidicen määristä). Myös havainnot muista vaeltavista Pieridae-lajeista ovat tervetulleita (Pieris brassicae, P. rapae).

Toivomme seuran jäsenistön antaumuksellista osuutta tähän selvitykseen. Mikäli tunnette ei-jäseniä, jotka ovat tehneet havaintoa ao. lajeista, pyydämme lähettämään heidän havaintonsa tai osoitteensa. Myös muut vaellushavainnot tullaan entiseen tapaan parissa syksyn ensimmäisessä kokouksessa keräämään ja tallettamaan julkaisemista varten.

Helsingissä elokuun 21. pnä 1970

Kalevi Keynäs

Kauri Mikkola

SUOSITUS RUUTUJÄRJESTELMÄN KÄYTTÄMISESTÄ BIOLOGIAN ERI ALOILLA HAVAINTOPAIKKOJEN ILMOITTAMISESSA

Suomen Hyönteistieteellisen Seuran aloitteesta pitivät luonnontieteellisten museoiden sekä alan tieteellisten seurojen ja yhdistysten edustajat 19. I. 1970 kokouksen, jossa asetettiin toimikunta suunnittelemaan ruutujärjestelmän käyttöön ottamista biologian eri aloilla havaintopaikkojen ilmaisemisessa. Em. toimikunnan ehdotuksen mukaisesti ovat museot, seurat ja yhdistykset hyväksyneet yhtenäiskoordinaatiston käyttöön ottamisen ruutujärjestelmän perustaksi.

Yhtenäiskoordinaatistolla tarkoitetaan suorakulmaista koordinaatisto- ja ruutujärjestelmää jonka p-akseli yhtyy pituusasteeseen E. 27^o ja joka on merkitty vuoden 1963 jälkeen julkaisu-
tuihin 1:20 000 ja 1:100 000 perus- ja topograafikarttoihin sekä vuoden 1967 jälkeen jul-
kaistuihin 1:400 000 yleiskarttoihin punaisin (ruskein) koordinaattinumeroin ja punaisin
(ruskein) ruuduin tai reunamerkein. Yhtenäiskoordinaatit ovat samat kuin ne peruskartas-
ton mustalla merkityt koordinaattinumerot ja ruudut, joiden p-akseli yhtyy yhtenäis-
koordinaatiston p-akseliin.

Koordinaattiluku kuvaa neliömuotoista aluetta, jonka suuruus riippuu koordinaattiluvun
numeroiden lukumäärästä. Alueet voidaan yhdistää ja jakaa desimaalijärjestelmän mukaan
suuremmiksi tai pienemmiksi ruuduiksi koordinaattiluvun ollessa vastaavasti pienempi tai
suurempi. Kunkin ruudun desimaalijaoitus numeroidaan nolosta yhdeksään alkaen alhaalta
ylöspäin ja vasemmalta oikealle. Kaksiosaisen koordinaattiluvun alkuosa ilmaisee paikan
p-koordinaatin ja loppuosa i-koordinaatin. Niiden välissä voidaan käyttää kaksoispistettä
koordinaattilukuja kirjoitettaessa. i-koordinaatti alkaa aina 1000 km:ä ilmaisevalla
luvulla 6 tai 7. i:n arvo origossa p-akselilla on 500 km. Koordinaattiluvun numeroiden
lukumäärä on siis aina pariton, p sisältää yhden numeron enemmän kuin i.

Paikan ilmoittaminen tehdään sillä tarkkuudella, mitä kulloinkin pidetään tarkoituksen-
mukaisena. Esimerkiksi jos paikka ilmoitetaan 1 pnk²:n tarkkuudella, on paikan koordi-
naattiluku 5-numeroinen (esim. 633:51 tai 63351). Jos se ilmoitetaan 1 ha:n tarkkuudella,
on koordinaattiluku 9-numeroinen (esim. 63340:5109 tai 633405109). Levinneisyys- yms.
tietojen yhteenvedoissa tiedot kootaan yleensä perusruuduttain, joilla tarkoitetaan
1 pnk²:n ruutuja. Paikallistutkimuksissa käytetään vastaavasti pienempiä ruutukokoja.
Niissä voidaan koordinaattiluvun kummankin osan alkunumerot, jotka toistuvat kaikissa
koordinaattiluvuissa, ilmoittaa erikseen ja jättää toistamatta yksittäisissä koordinaatti-
luvuissa saman kokonaisuuden puitteissa, ellei tästä aiheudu epäselvyyttä siitä, mitä
aluetta esitys tai selvitys koskee.

Ruutujärjestelmän ohella suositellaan edelleen käytettäväksi kuntien, kylien, maasto-
kohtien yms. nimiä alueen ja paikan ilmaisemiseen, samoin maakuntalyhennyksiä.
Kuntien nimiä käytettäessä on syytä kiinnittää huomiota siihen, että kunnan nimi
tarkoittaa havaintovuonna voimassa ollutta kunnan aluetta.

RUUTUJÄRJESTELMÄTOIMIKUNTA

OHJEET PAIKAN ILMOITTAMISEKSI RUUTUKOORDINAATEILLA

Paikan ilmoittaminen ruutukoordinaateilla perustuu Suomen valtiollisella alueella yhtenäiskoordinaatiston käyttöön. Yhtenäiskoordinaatistolla tarkoitetaan suorakulmaista koordinaatisto- ja ruutujärjestelmää, jonka p-akseli yhtyy pituusasteeseen $E 27^{\circ}$ ja joka on merkitty vuoden 1963 jälkeen julkaisutuihin 1:20 000 ja 1:100 000 perus- ja topograafikarttoihin sekä vuoden 1967 jälkeen julkaistuihin 1:400 000 yleiskarttoihin punaisin (ruskein) koordinaattinumeroin ja punaisin (ruskein) ruuduin ja reunamerkein. Yhtenäiskoordinaatit ovat samat kuin ne peruskartaston mustalla merkityt koordinaattiluvut ja ruudut, joiden p-akseli yhtyy yhtenäiskoordinaatiston p-akseliin.

Koordinaattiluku kuvaa neliömuotoista aluetta, jonka suuruus riippuu koordinaattiluvun numeroiden lukumäärästä. Alueet voidaan yhdistää ja jakaa desimaalijärjestelmän mukaan suuremmiksi tai pienemmiksi ruuduiksi koordinaattiluvun ollessa vastaavasti pienempi tai suurempi. Kunkin ruudun desimaalijaoitus numeroidaan nolasta yhdeksään alkaen jaettavan ruudun etelä (ala)reunasta pohjoiseen (ylös) päin (= p-koordinaatti) sekä vastaavasti länsi (vasemmasta)reunasta itään (oikealle) päin (= i-koordinaatti). P-koordinaatti muodostaa kaksiosaisen koordinaattiluvun alkuosan, i-koordinaatti sen loppuosan. Niiden välissä voidaan käyttää kaksoispistettä koordinaattilukuja kirjoitettaessa.

P-koordinaatti alkaa aina 1000 kilometriä ilmaisevalla numerolla 6 tai 7, i-koordinaatti 100 kilometriä ilmaisevalla numerolla, joka origossa p-akselilla on 5. Koordinaattinumeroiden lukumäärä on siis aina pariton, p sisältää yhden numeron enemmän kuin i.

Karttoihin merkittyjen ruutujen koordinaatit on painettu ao. ruudun etelä- ja länsireunalle. Niihin vanhempiin karttoihin, joista yhtenäiskoordinaatistomerkinnot vielä puuttuvat, ruutujen rajat voidaan piirtää itse uudemmissa naapurikartoissa olevien ruutumerkintöjen avulla tai siirtämällä maastomerkkejä hyväksi käyttäen ruudutukseen tarvittavat perusviivat eri mittakaavaisista kartoista toisiin. Biologian museoilla on kartastot, joista kopiomalla vielä puuttuvat ruututiedot voidaan myös siirtää 1:20 000, 1:100 000 ja 1:400 000 perus-, topograafi- ja yleiskarttoihin. Alaruutukoordinaattien toteaminen suoritetaan joko arvioimalla tai tarkemmin käyttäen ruudukkojaoituksella ja numeroinnilla varustettuja kuultolehtiä eri mittakaavaisia karttoja varten.

Paikan ilmoittaminen ruutukoordinaateilla tehdään sillä tarkkuudella, mitä kulloinkin pidetään tarkoituksenmukaisena. Esimerkiksi, jos paikka ilmoitetaan 1 p^{nk}²:n tarkkuudella, on paikan koordinaattiluku 5-numeroinen (esim. 683:51 tai 68351). Jos se ilmoitetaan 1 ha:n tarkkuudella, on koordinaattiluku 9-numeroinen (esim. 68340:5109 tai 683405109). Levinneisyys- yms. tietojen yhteenvedoissa tiedot kootaan yleensä perusruuduun, joilla tarkoitetaan 1 p^{nk}²:n ruutuja. Paikallistutkimuksissa käytetään vastaavasti pienempiä ruutukokoja. Niissä voidaan koordinaattiluvun kummankin osan alkunumerot, jotka toistuvat kaikissa koordinaattiluvuissa, ilmoittaa erikseen ja jättää toistamatta yksittäisissä koordinaattiluvuissa saman kokonaisuuden puitteissa, ellei tästä aiheudu epäselvyyttä siitä, mitä aluetta esitys tai selvitys koskee.

PAIKAN ILMOITTAMINEN YHTENÄISKOORDINAATEILLA
 Käytä ainoastaan punaisia (ruskeita) ruutumerkkejä ja koordinaattilukuja.

KARTAT 1:20 000 ja 1:100 000

Esimerkki paikan ilmoittamiseksi 100 m:n tarkkuudella:

1. Havaintopaikan sisältävän punaisen ruudun etelärajan koordinaattiluku kilometreissä (= etäisyys päiväntasaajasta)	7600		
2. Arvioitu tai mitattu paikan etäisyys ruudun etelärajasta täysin sadoin metrein	1	6	
3. Ao. ruudun länsirajan koordinaattiluku kilometreissä (= etäisyys p-akselista 27° E + 500)			436
4. Paikan arvioitu tai mitattu etäisyys ruudun länsirajasta täysin sadoin metrein			11

Paikan koordinaattiluku on:

76016:4371

KARTAT 1:400 000

Esimerkki paikan ilmoittamiseksi 1 km:n tarkkuudella:

1. Karttalehteen viivoitetaan punaisten reunamerkkien mukaan 10 x 10 cm:n ruudukko. Yksi tällainen ruutu käsittää alueen kooltaan 40 x 40 km. Ruutujen rajojen koordinaattiluvut ovat karttalehden reunoissa punaisella painettuina.

2. Havaintopaikan sisältävän piirretyn 40 x 40 km:n ruudun etelärajan koordinaattiluku kilometreissä (= etäisyys päiväntasaajasta)	7600		
3. Mitattu paikan etäisyys ruudun etelärajasta täysin kilometrein	38		
4. Ao. piirretyn ruudun länsirajan koordinaattiluku kilometreissä			400
5. Paikan mitattu-etäisyys ruudun länsirajasta täysin kilometrein			37

Paikan koordinaattiluku on:

7638:437

SUOMEN PERHOSTUTKIJAIN SEURA ry

LEPIDOPTEROLOGISKA SÄLLSKAPET I FINLAND rf

Topeliuksenkatu 3a A 12

5.10.1970

Kiertokirje n:o 7/70

Syyskauden ensimmäinen kokous oli syyskuun 16 pänä. Kokouksessa oli läsnä ennätysmäärä jäseniä, 125 henkeä.

Uusiksi jäseniksi hyväksyttiin ARI HEINILÄ ja OLLI PURONTO sekä esitettiin seuraavat henkilöt: TIMO HEINO, ILKKA KAJALO, TIMO TÖRNÄ, JUKKA TAPIO TIKKANEN, MARTTI AULIO, MARTTI SUOMINEN, TERTTU UTRIO, PÄIVI HAKALA, VESA HEIKKILÄ, JUSSI HUOTARI, VESA HYYPPÄ, LEO SAHLSTEN, JUHA SAMELA, JOHANNES KUSTAA VIRTANEN, MATTI VIITASAARI, HANNU SUNDELL, KARI VAALAMO, TIMO JUHANI SULIN, JOUKO LEHTOVIITA, SEPPO REPO, PEKKA HILTUNEN, JARMO LAHTI, KALERVO KANKKUNEN, JUKKA PARKARINEN, HARRI TALLILA, MARKUS LINDBERG, ELJA JUHANI REPO, FRANS TOIVO PYYKÖLÄ. Näiden lisäksi ehdotettiin jäseniksi seuraavia alle 15-vuotiaita. Lain mukaan näitä ei voida hyväksyä varsinaisiksi jäseniksi. Ehdotettujen jäseneksi hyväksyminen tullaan käsittelemään kunkin kohdalla heti kun vaadittu ikä on saavutettu. Ehdotetut "risojäsenet" saavat seuran kiertokirjeet ja heillä on oikeus osallistua kokouksiin, mutta heillä ei ole äänioikeutta. Ehdotetut henkilöt ovat seuraavat: ARI LINDBERG, TAPIO HYYPPÄ, OLLI RAUNIO, ANTTI NURMI, JUHANI PAAVELA, TOMI SALMELA, JARI PEKKA KAITTILÄ, SEPPO PIIRAINEN, RITVA PIHLMAN.

Seuran perustajajäsen johtaja PEKKA A. HELLMAN täytti 75 vuotta 3.8.70. Seura onnitteli syntymäpäiväsankaria ja sai häneltä lämpimät kiitokset.

Seuran puheenjohtaja prof ESKO SUOMALAINEN täytti 60 vuotta 11.6.70. Seuran johtokunta kävi esittämässä hänelle seuran onnittelut ja luovutti seuran lahjana valokuvakansion eräistä maamme harvinaisimmista suurperhosista. Prof Suomalainen kiitti seuraa onnittelusta ja saastaan lahjasta.

Sihteeri ilmoitti, että suoritetaan koetiedustelu, jotta saataisiin selville onko perhoskaappien tarvisijoita niin paljon, että kannattaa ryhtyä tiedustelemaan sarjan valmistusmahdollisuuksia. Mikäli kaappeja tullaan hankkimaan, on malli sama kuin aikaisemminkin, 20 laatikkoa yhdessä rivissä, laatikoiden koko 40x50 sm. Koelistaan tuli merkintä n. 40:stä kaapista. Mikäli hankintatiedusteluihin saadaan myönteinen ratkaisu, tullaan kiertokirjeen välityksellä asiasta ilmoittamaan kaikille jäsenille, jolloin pyydetään sitovat tilaukset.

Tilan esitelmät olivat seuraavat: KAURI MIKKOLA Sääkätsaus keräilykaudelle 1970, HARRY KROGERUS Perhostuttoloksia lähinnä Lohjan alueelta, OSMO PELTONEN Perhostuttoloksia lähinnä Mäntyharjun alueelta. Seostukset näistä esityksistä sihteerin sairauden takia vasta ensi kiertokirjeen liitteenä.

Väliajan jälkeen esitettiin seuraavat tiedonannot:

KAUKO HELOMAA: Plusia modesta maalle uutena lajina. Saatu H:ki, Santahamina 18-23.7.70, Arenostola brevilinea Tammisaaren mlk 29.8.70, Scopula ornata H:ki Santahamina 13-17.8.70, Heliothis dipsacea A. Lemland, Flaka 21.6.70.

ARNO LINDBERG: Arenostola brevilinea Tammisaaren mlk 20.8.70 (ex larva) Cirrhia aurago A. Lemland 13 yks. 5-6.9.70

JUHO ALVAS: Kaikki löydöt Porvoon pitäjän Vekkoskelta. Lajit: Mesogena oxalina 26.8.70, Noctua chardinyi 1.8.70, Nomophila noctuella 5.8.70, Porphyria noctualis 1.8.70, Salebria semirubella 28.7.70, Harmodia rivularis 4-7.9.70 (2. sukupolvi), Dragsfjärdin Oröstä Noctophila noctuella 2 yks 16.7.70.

JORMA LILJA Noctua chardinyi Tuusula 20.7-2.8.70.

Harry Krogerus ilmoitti, että KALEVI KEYNÄS oli saanut Arenostola brevilinea-lajia 16.8.70 3 yks ja 17.8.70 1 yks. Viimemainittu on Krogeruksen kokoelmassa. Kaikki yksilöt saatu Tammisaaren mlk.

ILKKA JALAS: Arenostola brevilinea Tammisaaren mlk 1.9.70, Cirrhia aurago A. Lemland, matka yhdessä rehtori AVV MIKKOLAN kanssa. Tulos kummallekin 13 yks ko lajia 12-14.9.70, Phlogophora meticulosa U, Kirkkonummi 25.8-7.9.70 välisenä aikana, Ethmia pusiella EH Iitti 23-31.7.70.

ERKKI LAASONEN: Cirrhia aurago A. Lemland 29-31.8.70

JAAKKO KARVONEN: Maalle uusi laji Euchloe chloridice. Lajia saatiin Pontia daplidice vaelluksen yhteydessä ainakin seuraavat 11 yksilöä: 30.7.70 H:ki Katajanokka 2 f-yks, E. Laasonen, 31.7. Jätkäsaari, H:ki E.Karvonen, 1-f-yks, 31.7. H:ki Ruoholahti f K.Helomaa, 31.7-1.8 H:ki Jätkäsaari 3 f A. Petramaa, 1.8 H:ki Jätkäsaari f O, Railo, 3.8 H:ki Jätkäsaari f J. Lilja, 3.8 Merisatama, Jätkäsaari tai Hernesaari (H:ki) f S.Nenye, ja 4-6.8 H:ki Ruoholahti tai Sompasaari f L.Dölle.

MARKKU SAVELA: EK Virolahdelta (tarkemmin Virojoki) seuraavat löydöt: Plusia excelsa m 5.8.70, Ourapteryx sambucaria 15.7.70, Pelosia muscerda 27.7.70, Ethmia pusiella 28.7.70, Calamotropha paludella 26.7.70.

PEKKA KAITILA Euchloe chloridice Virolahti 27.7.70 Jari-Pekka Kaitila, Herse convolvuli A. Hammarland 14.8.70, Colias hyale Virolahti heinäkuun lopulla ottaja Heikki Savolainen.

SEPPO LEINIKKA Porphyria noctualis 4.8.70 Virolahti.

ESA TÄHKÄ Argynnis laodice H:ki Norsjön lehto 26.7.70.

MAGNUS LANDTMAN Laphygma exigua Al Föglö 20-24.7.70.

MIO KORPELA Synanthedon flaviventris Turku (ex larva).

JAAKKO KARVONEN Herse vonvolvuli Tvärminne 31.8-7.9.70 Tvärminne.

AVV MIKKOLA Poliopteryx amovii 7-8.7.70 Kustavin Monkaranta. Maasta on ilmoitettu 6 löytöä, joista nyt saatu ainoa heinäkuun alkupuolella saatu. Muut ovat myöhempiä. Daphnis nerii 5.9.70 Riihimäki, ottajat Jukka Alailomäki ja Jyrki Nurmi (tietävästi 10. yksilö maasta).

ERKKI LAMPIMÄKI ilmoitti, että Tarache luctuosa yksilö, joka on otettu Vammalasta 27.6.1965 on todellisuudessa Maija Salmisen ottama. (Ilmoitettu aikaisemmin väärin). Lampimäki lahjoitti yksilön Yliopistoon kokoelmaan.

Lokakuun kokous pidetään keskiviikkona tk 14 pv:nä klo 19,15. Kokouksessa käsitellään Lapin perhostustuloksia. SAKARI NENYE kertoo kokemistaan Kilpisjärven takaisilta alueilta, KAI SAVONIUS Kilpisjärven alueelta ja JUHO ALVAS Utsjoen tienoilta. Jäsenistöä kehoitetaan ottamaan mukaansa näytteitä Lapista saaduista mielenkiintoisista lajeista. Kokouksessa jatketaan lisäksi muun Suomen löytöjen ilmoittamista. Pyydetään ilmoittamaan mielenkiintoisia löytöjä vaikeivat lajit olisikaan mitään suurharvinaisuuksia. Aberratiiviset ja gynandromorffit yksilöt jätetään kuitenkin marraskuun kokoukseen (11.11), jossa toivotaan paljon mielenkiintoista nähtävää.

Lokakuun kokouksen edellä on kolme jäsentä tavattavissa kokouspaikalla. Nämä henkilöt määrittävät yksilöitä ja antavat muitakin neuvoja mahdollisuuksien mukaan. Aika klo 18,30-19,00. Paikalla ovat tällä kerralla ainakin KAURI MIKKOLA, CARL WIDEN ja KAI SAVONIUS, joiden puoleen jäsenet voivat kääntyä.

Kokouspaikalle tulaan tuomaan myyntiä varten neuloja (koot 0-3 hinta 1,90 loo kpl kuori sekä etikettineuloja 3,50 500 kpl kuori). Kokoonpanemattomat levityslaudat on pienintä kokoa lukuunottamatta loppuunmyyty. Valmiiksi koottuja on vielä jäljellä ja näitä myydään kokouspaikalla. Hinnat koko 1 3,20 kpl, Koko2 3,30 kpl, koko 3 3,50 kpl ja koko 4 3,80 kpl. Haaveja myydään 15,- kpl. Laatikoita 3,00 kpl, 160 watin lamppuja 15,- kpl, 500 watin lamppuja 35,- kpl. Neuloja ja levityslautoja ei hankita ensi keväänä, joten tarvitsijoita kehoitetaan ostamaan tarvitsemansa erät ennen kuin varasto loppuu.

†ervetuloa kokoukseen - sihteeri

SUOMEN PERHOSTUTKIJAIN SEURA ry

LEPIDOPTEROLOGISKA SÄLLSKAPET I FINLAND rf

Topeliuksenk 3a A 12

1.11.1970

Kiertokirje n:o 8/1970

Lokakuun kuukausikokous pidettiin 14.10. Kokouksessa oli läsnä 121 henkilöä.

Uusiksi jäseniksi hyväksyttiin seuraavat edellisessä kokouksessa ehdotetut henkilöt: TIMO HEINO, ILKKA KAJALO, TIMO TÖRMÄ, JUKKA TIKKANEN, MARTTI AULIO, MARTTI SUOMINEN, TERTTU UTRIO, PÄIVI HAKALA, VESA HEIKKILÄ, JUSSI HUOTARI, VESA HYYPPÄ, LEO SAHLSTEN, JUHA SALMELA, JOHANNES VIRTANEN, MATTI VIITASAARI, HANNU SUNDELL, KARI VAALAMO, TIMO SULIN, JOUKO LEHTOVIITA, SEPPO REPO, PEKKA HILTUNEN, JARMO LAHTI, KALERVO KANKKUNEN, JUKKA PAKARINEN, HARRI TALLILA, MARKUS LINDBERG, ELJA REPO, FRANS PYYKÖLÄ. Uusiksi jäseniksi ehdotettiin seuraavat henkilöt: PENTTI HYTÖNEN, ESA RANTA, LEILA PARMALA, MATTI ARONEN, ILMARI HINKKALA, KALEVI VILJAMAA, HANNU VILJAMAA, RISTO PIHLAJANIEMI, PEKKA JALKANEN, ANTTI VILÉN, RISTO VALO, HEIKKI VUOLA, ANDERS ALBRECHT, PETER ALBRECHT, MIKAEL KILPI, BJÖRN EHRNSTEN, ESA LUOMANPERÄ, REIJO PAAJÄNEN, RAIMO HEINONEN, HANNU SEITSONEN, AIMO HARTIKAINEN. Näiden lisäksi ehdotettiin seuraavia alle 15-vuotiaita, joiden lopullinen jäseneksi hyväksyminen tullaan käsittelemään heidän täyttäessään 15 vuotta: SEPPO TÄHTINEN, PASI HAARANEN.

Ilmoitusasioita:

~~Helsingin Hyönteisvaihtoyhdistyksen vuosikokous, josta täten jäsenille ilmoitetaan, on Eläintieteen laitoksella pidettävä 8.11 klo 9,30.~~
Klo 11,00 alkaa Eläintieteen laitoksen kahviossa perhosvaihtotilaisuus. Jokainen jäsen on oikeutettu tuomaan tähän vaihtotilaisuuteen materiaalia vaihtoa varten. Vaihto tapahtuu siten, että ensimmäisen tunnin aikana tutustutaan tarjolla oleviin perhosiin ja voidaan tehdä vaihto tarjouksia. Tänä aikana ei kuitenkaan saa lyödä lukkoon ainuttakaan vaihtokauppaa, sillä jokaisella vaihtoon osallistuvalla tulee olla tilaisuus tutustua tarjolla oleviin perhosiin ennekuin vaihdoista aletaan päättää. Vaihtoon osallistuvilta peritään 1,- kulujen peittämiseksi. Paikalla on virvoketarjoilua.

Johtokunta on päättänyt, että ryhdytään selvittämään eräiden harvinaisten lajien löytötietoja. Kokouksessa kiersi lista, johon pyydettiin niitä jäseniä merkitsemään nimensä, jotka ovat halukkaita ottamaan suorittaakseen yhden tai useamman lajin selvitylyn. Mikäli vielä on sellaisia jäseniä, jotka eivät vielä ilmoittautuneet, mutta haluavat selvittelyyn osallistua, pyydetään asiasta ilmoittamaan sihteerille.

Ilmoitettiin, että seuran toimesta tullaan laatimaan Suomesta kartta, johon pyritään saamaan tiedot siitä missäpäin maatamme ja missä laajuudessa perhoskeräilyä suoritetaan. Tästä asiasta tarkempi selostus joulukuun tammikuun kiertokirjeen yhteydessä.

Jäsenistölle myytäväksi hankitut hyönteislaatikot tulevat loppumaan ennen vuoden vaihdetta. Ensi keväänä ei suoritettane uutta hankintaa. Tilatut laatikot on lunastettava (maist. Pekkarinen, Eläintieteen laitos) viimeistään marraskuun kokouksessa. Lunastamattomat laatikot myydään muille halukkaille. Laatikoiden hinta: Ennakkotilatut 2,50 kpl, käteismyynti 3,00 kpl. Laatikoiden joukossa on pieni määrä lievästi vaurioituneita (kastuneita), jotka myydään ensi kokouksessa alennettuun hintaan (1,50 kpl).

Levityslautoja tullaan myymään ensi kokouksen väliajalla. Ensi keväänä ei suoriteta uutta levityslauta hankintaa. Hinnat koko 1 - 3,20 kpl, 2 - 3,30 kpl, 3 - 350 kpl, 4 - 380 kpl. Laudat ovat valmiiksi koottuja.

Esitelmät:

Kokouksen esitelmät pitivät: JUHO ALVAS, Kokemuksia perhoskeräilystä Utsjoen alueella v. 1970. KAJ SAVONIUS, Kilpisjärven perhostuloksia kesällä 1970. SAKARI NENYE, Perhostustuloksia Kilpisjärven takaisessa maastossa 1970. Savoniuksen ja Nenyen esitelmien selostukset tämän kiertokirjeen liitteenä. Alvaksen seuraavan kiertokirjeen liitteenä.

Tiedonantaja:

JORMA LILJA, A.zollikoferi, EK:Virolahti 2-9.9.70. C.nupta, U:Helsinki 10-16.9.70. C.c-aureum, U:Helsingin pit. 18-31.7.1970, S.bilunaria, gen. II, naaras yksilö (ensimmäinen maasta saatu), U:Helsinki 1-3.8.70, N.asiatica, EK: Virolahti, 17.9-3.10.70, 2 yksilöä. L.griseola, U:Tuusula, 19-31.7.70, P.roscidana, EK:Virolahti, 10-16.9.70.

Lilja näytti lisäksi ILKKA LUOTAMON ottaman Daphnis neri-yksilön, saatu U:Helsinki syksyllä 1967 (löydetty kuolleena).

ERKKI PELTONEN, E.egenaria, toukkalöytö Helsinki, Laajasalo lehmuksen (Tilia cordata) kukinnosta 4.8.70.

MAGNUS LANDTMAN, Chimabache fagella, A:Lemland, Apalholm, muutamia ykss. toukokuu 70. C.adultera, A:Lemland, 7 yks. 6-25.8.70.

HANNU SAARENMAA, C.adultera, ES:Imatra, 10 yks. 13-26.8.70. Näistä otti REPO 2 yks., JOKINEN 1 yks, muut Saarenmaa.

SIMO KORPELA, C.adultera, JUHANI HÄMÄLÄINEN ottanut 2 yks. Pihlavasta (Pori) n.15.8.70.

TIMO HEINO, C.dominula, Angelniemi saari Salon lähistöllä, 10.7.70. Näköhavainto, ei saatu kiinni.

SEPPÖ LEINIKKA, P.kongsvoldensis 2 yks., A.dovreensis 18.7.70, E.nobiliaria 14.7.70, A.richardsoni 17.7.70, Kaikki Saanalta (EnL).

ILKKA JALAS, L.cereola, Helsinki, Vallisaari 8-17.7.70, S.suecica, Helsinki, Vallisaari 21.8.70, C.adultera, H:ki 5 yks, Hamina 3 yks, EH: Iitti 1 yks, kaikki elo-syyskuu 1970.

MARKKU SAVELA, Nycteola asiatica, EK:Virolahti, Virojoki, 13.9-25.9.70. ARTO RANTANEN, Chimabache fagella, A:Lemland, Apalholm, 2 yks. 20.5.70.

ILKKA HANSKI, Maalle uusi laji Eustrotia olivana, 2 yks. Virolahdelta 3.7.70. Laji on tavattu sota-aikana Syvärieltä, tunnetaan myös Inkeristä sekä on viimeaikoina levinnyt Keski-Euroopassa. (Ekspansiolaji). Maalle uusi laji Ipimorpha contusa, EK:Virolahti 28.7.70 1 f-yksilö. Laji on suurharvinaisuus, tavattu n. 1850 Keski-Saksasta, sittemmin Preussista ja Saksista, muualla Turkestan ja Kauko-Itä. P.excelsa, EK:Virolahti 24-27.7.70, Euchloe chloridice, 1 f-yks. 21.7.70 Virolahdelta.

KAJ SAVONIUS, C.adultera, 1 yks. Virojoki 14-22.8.70. A.dovreana 2 yks. EnL; Saana 6.7.70.

JARI JÄRKÄ, I.LÖFGREN, J.KAUHANEN ja H.ATEILA ilmoittivat yhteisesti Saanalta (EnL) seuraavat löydöt ajalta 28.6-15.7.70: A.bohemanni 17 yks., L.dovreensis 32 yks., A.richardsoni 5 yks., P.kongsvoldensis 22 yks., O.quenselii 2 yks., E.nobiliaria 19 yks., E.flavicinctata 1 yks., viime mainittu 7.7.70. Lisäksi lajit A.lateritia ja A.cordigera. Lammaskerolta 27.6.70 A.leucocycla staudingeri.

Loput lokauun kokouksessa esitetyistä tiedonannoista seuraavan kiertokirjeen mukana.

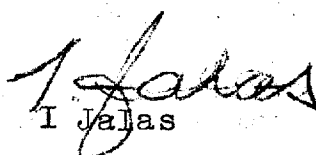
Marraskuun kuukausikokous pidetään keskiviikkona 11.11.70 klo 19,15 Yliopiston Eläintieteen Laitoksen suuressa luentosalissa. Os. Pohjois Rautatiekatu 13. Kokouksessa esitelmöi dosentti JOUKO KAISILA aiheesta: J M J af Tengström, ansioitunut suomalainen perhostutkija.

Ennen kokouksen alkua klo 18,30 lähtien on kaksi vanhempaa jäsentä paikalla. He määrittävät mukana olevia yksilöitä.

Tähän kokoukseen kehoitetaan ottamaan mukaan esitettäväksi varsinkin aberratiivisia, gyhändromorfisia sekä harvinaisia toisen sukupolven yksilöitä.

Tervetuloa

Sihtööri


I Jalas

FL KAURI MIKKOLA esitti sääkatsauksen keräilykaudelle 1970:

Huhtikuu oli kylmä ja lumet hävisivät vasta kuun lopulla. 27/4 Venäjällä oli lämmintä, jopa vaellusmahdollisuus Kaakkois-Suomeen. Toukokuu oli keskimäärin sekä lämpö-, pilvisyys- että sademääriltään varsin tarkasti normaali. Kuun alkupuolisko oli huomattavan lämmin, Helsingissä oli vuorokauden minimi 5/5 +7,4°, 11/5 +8,4° ja 14/5 mitattiin Helsingissä niinkin korkea lämpötila kuin 14,5°. 5/5 Baltian itäpuolella oli hyvin lämmintä (23 - 26°), ja vaikkei kaikkein lämpimin ilma päässytäkään meille asti, vaeltajia oli sääkartan mukaan odotettavissa.

Kesäkuu oli hieno, 2,5 - 3,0° normaalia lämpimämpi, pilvisyysarvot olivat 10-30 %-yks. normaalia alempia ja sademäärät olivat yleensä vain 10-25 % normaalista. Itävirtauksia oli usein, vaellusvirtauksia kuitenkin vain 10/6 (kaakosta, heikko) ja 25/6-1/7 (eteläkaakosta), Lapissakin oli useaan otteeseen kaunista 24-27/6 jopa helteistä.

Heinäkuu oli Etelä-Suomessa 2° normaalia kylmempi, Keski-Suomessa normaali ja Utsjoella 2° normaalia lämpimämpi kuukausi. Pilvisyysarvot olivat vähän normaalia suuremmat, sademäärät 1,5-2-kertaiset normaaliin verrattuna. Vaellussäitä oli 9-10/7 (etelästä), 19/7 (voimakas kaakkoispuurkaus, Baltian itäpuolella 33°), 25-27/7. II Lapissa olihätäteitä 1-3 ja 10-12/7 sekä pariin otteeseen loppukuusta.

Elokuu oli keskilämpötiloiltaan Louni-Suomessa 0,5 - 1,0° normaalia kylmempi, maan pohjoisosissa 0,5 - 1,4° normaalia lämpoisempi. Pilvisyysarvot olivat suunnilleen normaalija, sademäärät kuitenkin yleensä vain 30 - 60 % normaaleista. Kunnollisia vaellustilanteita ei ollut (14.8 lupaavasti lähestynyt lämmin rintama painui liikaa lounaaseen).

Syyskuun alkupuolisko oli tuulinen ja melko sateinen. Mahdollisia vaellusvirtauksia: 1-2(3)/9 voimakas ja lämmin virtaus Puolan tienoilta, 10-11/9 samantapainen sekä 15/9 heikompi virtaus etelästä.

Yleiskuva: Jälleen hieno kesäkuu, huono heinäkuu (paitsi pohjoisessa) ja kunnollinen elokuu. Varsinkin heinäkuussa kuitenkin kiintoisia vaellussäitä.

FT HARRY KROGERUS kertoi keräilytuloksista v. 1970.

Krogerus kertoi keränneensä kuluneena kesänä pääasiassa Lohjalla kesähuvilallaan. Keräilyä Lohjalla on jatkunut jo pitkään vuodesta toiseen, joten alueen lajisto alkaa olla melko hyvin selvillä. Seuraavassa taulukko Lohjan tuloksista neljältä viime vuodelta:

	Tunnetaan lajeja	1967	1968	1969	1970
Rhopalocera	69	44	43	44	42
Sphinges	13	77	8	7	9
Bombyces	52	38	36	37	38
Noctuae	230	156	173	162	151
Geometrae	222	168	188	178	162
Arctiina etc.	59	25	30	29	26
Yhteensä	645	438	478	457	428

Taulukosta voidaan todeta, että päiväperhosten määrä on ollut melko tasainen eri vuosina, samoin kiitäjät ja kehräjäjä. Sensijaan yökkösten määrä oli nyt vähäisempi kuin muina taulukon kesinä. Samoin mittarimäärä jäi näistä vuosista pienimmäksi. Samoin pikkuryhmiä keskimääräistä vähemmän. Yhteenvedona voi todeta, että kulunut kesä oli lajimäärään nähden verrattain heikko. Seuraavat lajit puuttuivat kuluneena kesänä täydelleen (Näitä lajeja on aikoinaan saatu ainakin lähes säännöllisesti): P.apollo, L.pöpyli, V.atalanta, V.cardui, A.paphia, I.lathonia, S.fägi, C.anatomosis, C.anachoreta, C.potatoria, S.lunigera, D.fascelina, D.pudipunda, P.coenobita, M.alpium, A.strigosa, A.trdens, A.cuspis, A.euphorbiae, E.tritici, A.clavis, A.putris, D.rubi, A.sexstrigata, A.xanthographa, A.castanea, N.typica, M.brassicae, H.conspersa, O.gracilis, L.obsoleta, C.gnaphalii, C.umbratica, B.viminalis, X.exoleta, B.bathensis, A.lota, A.macilentia, A.litura, A.rubrirena, M.furuncula, T.atriplicis, L.fasciana, U.candidula, S.libatrix, R.sericealis, L.clavaria, C.fulvata, X.annotinata, X.biriviata, L.otregiata, C.sagittata, E.capitata, E.hastata, P.bifaciata, E.actaeata, A.grossulariata, C.ribeata, S.lineata.

Seuraavat lajit olivat kuluneena kesänä normaalia yleisempiä: *G.rhamni*, *V.antiopa*, *S.orion*, *M.tiliae*, *S.ocellatus*, *H.bicuspis*, *P.gnoma*, *L.bicoloria*, *A.tau*, *T.crataegi*, *A.alni*, *A.triangulum*, *L.solidaginis*, *C.celsia*, *B.satura*, *C.adultera*, *C.fraxini*, *C.miata*, *E.autumnaria*, *B.roboraria*.

Seuraavat lajit olivat vuorostaan normaalia vähälukuisempia, mutta kaikkia tavoitettiin silti jonkin verran: *A.psi*, *E.obelisca*, *O.polygona*, *D.festiva*, *N.pronuba*, *M.nana*, *P.bombycina*, *P.hepatica*, *P.nebulosa*, *H.calcatrippae*, *L.proxima*, *O.populi*, *A.chi*, *A.pabulatricula*, *A.remissa*, *P.strigilis*, *P.latrunculus*, *C.morpheus*, *C.cinerascens*, *C.haworthi*, *C.leucostigma*, *H.fucosa*, *A.fluxa*, *A.pygmina*, *Z.tarsipennalis*, *Z.tarsiplumalis*, *C.amata*, *A.praeformata*, *D.latefasciata*, *X.designata*, *O.lignata*, *C.aptata*, *C.olivata*, *C.parallellolineata*, *E.cucullata*, *E.silacea*, *P.comitata*, *A.albulata*, *A.sylvata*, *L.deplana*.

Yhteenvedona: Kesä oli huono.

Lehtori OSMO PELTONEN esitti keräilytuloksia Mäntyharjulta v. 1970.

Peltonen oli kerännyt Mäntyharjulla (ES) koko kesän, lukuunottamatta aikaa 7-20.5. Käytössä 2-3 rysää sekä 1-2 valvontalamppua, lisäksi päiväpyyntiä varsinkin alkukesällä. Kesäkuu lämmin (10 hellepäivää), ei pisa-raakaan sadetta, heinäkuu kohtalaisen lämmin (5 hellep.), mutta sateinen (150 mm). Kesän lämpimin päivä 19/7 (maksimi 28°, seur. yön min. 18,5°). Alkukesällä perhosia runsaasti, sensijaan heinäkuun loppupuoli ja elokuun alku huonoja. kokonaislajimäärä suurperhosten osalta hyvä, lähellä ennätystä, pikkuperhosten lajiluku uusi ennätys. Lajiluvut ryhmittäin:

	Mäntyharjulta kaikkiaan	1968	1969	1970
Rhopalocera	65	44	34	44
Sphinges	13	8	6	7
Bombyces	51	41	40	38
Noctuae	197	143	134	136
Geometrae	183	148	145	149
Arctiina etc.	51	26	26	26
Yhteensä	560	410	385	400
Pyralidina	99	63	67	66
Tortricina	201	130	125	128
Clyph.-Momp.	119	82	79	85
Coleoph.-Micropt.	201	n.120	n.115	n.125
Yhteensä	620	n.395	n.386	n.404

Mäntyharjulle uusia lajeja makroja kolme: *X.annotinata*, *E.valerianata* 2.7.

(ES:lle uusi), ja *E.egenaria* 9.7. (ES:lle uusi) - lisäksi *Solenobia*-suvun revidoinnin johdosta *S.nickerlii* - mikroja ainakin 7: *S.forficellus*, *E.albersana*, *H.laspeyrella* 11.6 (ES:lle uusi), mainittakoon samassa yhteydessä löytö EH: Pälkäne 1968 L.Sippola leg.), *C.pappiferella*, *C.denticulella*, *P.dentella*, *S.tessulatella* sekä viime- ja tältä vuodelta *X.pulveratella*.

Päiväperhosten lajiluku melko suuri johtuen osaksi alkukesän ahkerasta päiväkeräilystä. *E.materna* tav.yleisempi, sensijaan *cardamines*, *urticae*, *rubi*, *venata* tav.vähälukuisempia. Pitkän tauon jälkeen *freiija* (viim. -58), ja *chiron* (viim -52). Puuttuivat *crataegi*, *rapae*, *populi*, *lathonia*, *frigga*, *jurtina* ja *phlaeas*. Kiittäjiä kuten tavallisesti - *porcellus* puuttui. Kehrääjistä tav. yleisempiä *gnoma*, *ilicifolia*, *pini*, *pudipunda* ja *salicis*; Tav.harvinaisempia *furcula*, *ziczac*, *potatoria*, *curvatula*; kokonaan puutt. *bicuspis*, *phoebe*, *timon*, *versicolora* (ei ker. lentoaik.) ja *antiqua*. Yökösten lajimäärä runsas, tav.yleisempiä *nigricans*, *occulta*, *dahlia*, *sexstrigata* (n.40), *nebulosa*, *conigera*, *impura*, *pallens*, *suspecta*, *crenata*, *monoglyphia*, *lateritia*, *remissa*, *pabulatricula*, *secalis*, *strigilis*, *blanda*, *fraxini*, *chrysitis*, *festata* (*festucae* vain 3), *bractea*, *v-aureum*, *tripartita* ja *pastinum*; normaalia vähälukuisempia *brunnea*, *pisi*, *cucubali*, *hepatica*, *helvola*, *paleacea* ja *pygmina*; puuttuivat *menyanthidis*, *ravida*, *caecimacula*, *typica*, *viminalis*, *satura*, *chi*, *rubiginea*, *lota*, *subtusa*, *trapezina*, *candidula*, *pacta*, *microgamma* ja *gamma*. Mittareista tav. runsaammin *dimidiata*, *inornata*, *praeformata*, *miata*, *truncata*, *testacea*, *assimilata*, *pumilata*, *debiliata*, *pulveraria*, *fasciaria* ja *autumnaria*; tav.harvalukuis. *alternata*, *alchemillata*, *albulata*, *flammeolaria*, *sinuosaria* ja *atomaria*;

puuttuivat smaragdaria, viretata, firmata, subhastata, lanceata, sparsata, signaria. Loppuryhmistä degenerana ja fusconebulosus yleisiä; kookonaan puuttuivat miniata, irrorella, ganna ja hecta. Mielenkiintoisia löytöjä L.bicoloria nimimuoto, anastomosis, alni, putris, triangulum, obsoleta, literosa, lutosa (toinen yks. M:lta), canna (toinen yks.), adultera (12 ja 17.8), macrogamma, serraria, olivata, lariciata (toinen yks.), cereola (2), statices ja humuli.

Toista sukupolvea ihmeen vähän ottaen huomioon lämpimän kesäkuun. Uutena havaintona E.punctulata (1 f. 31.8-10.9). Myöhäisiä lentoaikoja (tuskin II gen.) D.eipenor 30.8 ja B.betularius 29.8.

Valokuvaja SAKARI NENYE esitti keräilytuloksia Kilpisjärven (EnL) takamaastosta v. 1970.

S. Nenye oli vaimonsa kanssa I-28.7 Lossujärvellä. Retkeilyä Urtasvaaran, Urtasvankan, Urtaspahdan ja Lossuniban maastossa. Sää oli samanlainen kuin Saanalla (katso seuraava K. Savoniuksen esitys).

Saaliista mainittakoon Archanarta lankialai 1.7 2 yks., 2.7. 8 yks., 10.7. 16 yks., 11.7. 4 yks. Lisäksi 11.7 E.Karvonen, A.Petramaa ja O.Railo saivat yhteensä 15 yks. 2.7. oli vilkas lento ennen ukonilmaa, 10-11.7 laji lensi vähemmän ja yksilöt olivat kuluneempia. Kaikki yksilöt saatiin Urtaspahdan laen koillisrinteeltä noin 900 metrin korkeudesta. 2.7. tästä noin 20 metriä alempana löytyi Hyphoraia alpina-siälিকেhrääjän tyhjä kotelokoppa. Anarta richardsoniita löytyi 18 yksilöä.

Tältä alueelta ei löytynyt yhtään P.kongsvoldensista, E.nobiliariaa, P.sabinita, joita kaikkia saatiin samanaikaisesti Saanalta. Lajimäärä oli vähäinen, runsaasti oli vain lajeja P.fusca, B.napaea ja C.hecla.

31.7. löytyi Muoniosta suolta yksi Plusia diasema, 50 Orgyia ericae koirasta, joista 2/3 tummia ja 1/3 vaaleita.

Proviisori KAJ SAVONIUS esitti perhostustuloksia Kilpisjärveltä .

Kilpisjärven sääolosuhteet kesällä 1970. Tiedot perustuvat Ilmatieteen laitoksen kuukausikatsauksiin.

	keskilämpö		päivät	
	1970	Normaali	selkeät	pilviset
Kesäkuu	10,4	6,6	{+3,8}	5
Heinäkuu	12,1	11,6	{+0,5}	0(2)
Elokuu	10,5	9,6	{+0,9}	4

Koko kesä oli normaalia lämpimämpi. Hyvä kausi 23.6-4.7. Tällöin oli keskilämpötila peräti 15,3 astetta ja tämä on hiukan korkeampi kuin normaali heinäkuun keskilämpötila Rovaniemellä. Tämän jälkeen oli viiden päivän normaali Kilpisjärven keräilyssä keskilämpöjen pysytellessä 9,5 asteessa ja päivälämpötilojen 14 asteen tienoilla. Tänä aikana oli vain niukalti aurinkoista. 10-11.7 oli kesän parhaat keräilyssä keskilämpötilojen ollessa 18,3 astetta ja auringon paistaessa lähes vuorokauden pilvettömältä taivaalta. 12-18.7 oli kylmä, pilvinen ja sateinen kausi, jolloin yölämpötilat olivat 3-6 asteen luokkaa ja päivät 8-12 asteisia. Esim. 15.7. oli keskilämpötila 5,1 astetta. Tämän jälkeen loppukesä oli muutamaa poikkeusta lukuunottamatta normaalia aina 22.8 saakka. Tänä aikana vaihtelivat keskilämpötilat 8-16,6 asteen välillä. 22.8 jälkeen alkoi ilman selvä viilentyminen. Koko kesän aikana ei ollut kertaakaan pakkasta.

Savoniuksen ja hänen vaimonsa havainnot perustuvat 3-15.7 väliseen aikaan ja keräilyalueena oli yksinomaan Saana välittömine ympäristöineen. Koska JAAKKO KARVONEN piti toukokuun kokouksessa esitelmän k.o. alueen lajistosta käsitteli Savonius siellä esiintyvistä lajeista vain n.k. "parempia lajeja" sekä selviä ja -- lajeja. Hyvän kuvan kesän lajirikkaudesta antaa taulukko, jossa on Savoniuksen keräilytulokset eri vuosina Saanalta (makrolajit): 1964 25 lajia, 1965 14 lajia (vain 2 keräilypäivää), 1969 24 lajia ja 1970 38 lajia.

Selvät +-lajit: E.alpicola hyperborea. Tätä lenteli öisin runsaasti sekä koivuvyöhykkeessä että tunturissa pahdan juurelle saakka. Laji oli esim. 10.7 suorastaan maanvaiva kalkkipahdalla ja sen seasta oli vaikea löytää P.kongsvoldensista, joka myös esiintyi normaalia yleisempänä. Saalis 26 yksilöä, joista 20 naaraista. (4.7 2 yks., 8.7 1 yks., 9.7 9 yks. ja 10.7 14 yks.). Kaikki yksilöt löytyivät yöllä. Naaraat istuivat maassa ja koiraat etsien niitä pitkin tunturin rinnettä. Myös L.dovrensis esiintyi pitkästä aikaa yleisenä. Sitä oli helppo nähdä sekä päivällä että yöllä, vaikeudet alkoivat vasta kun se piti saada kiinni. Saalis 14 yks. (4.7 1 yks., 9.7 12 yks. ja 10.7 1 yks.). Näistä suurin osa istui S.acauliksen kukilla. Laji lenteli pääasiassa pahdan juurella, mutta jonkin verran alempanakin. Sekä Anarta-lajit, että Sympistis-lajit olivat normaalia yleisempiä. A.melanopa ja A.melaleuca lentelivät kaikkialla, jokunen eksyi jopa laelle. S.lapponica oli pohjoisrinteellä yleinen ja sitä sai myös laelta. Saalis 7 yks. A.richardsoni 5 yks. (jo toinen hyvä vuosi perättäin tällä lajilla). Mittareista P.sabini oli sangen yleinen laella. (17 yks.). Laji lensi sekä kylmällä että lämpimällä säällä. Yleisiä olivat myös E.polata ja byssata. E.nobiliaria lensi samalla paikalla kuin edellisenäkin kesänä. Tänä vuonna laji oli yleisempi kuin vuotta aikaisemmin joskin esitelmöitsijä sai sitä vain 3 yks. A.bohemanni ja C.thore olivat myös normaalia yleisempiä joskaan S ja hänen vaimonsa eivät saaneet niitä.

Sitten --lajeja: M.iduna puuttui täysin. Edellisvuotista harvinaisempia olivat myös E.pandrose sekä O.norna, joskin molempia tapasi, mutta vain yksitellen. P.andromedae oli myös harvinainen, joskin sen lennon painopiste oli saattanut olla jo aikaisemmin. Yleisesti ottaen päiväperhoset esiintyivät joko normaalisti tai normaalia harvinaisempina. C.hecla ja C.thore muodostivat tähän poikkeuksen. Perizoma-lajeja ei tullut lainkaan. H.lapponica-siilikehrääjän ei tietävästi kukaan saanut kuluneena kesänä. Z.exulans puuttui täysin kuten jo monena vuonna aikaisemminkin.

SUOMEN PERHOSTUTKIJAIN SEURA ry

LEPIDOPTEROLOGISKA SÄLLSKAPET I FINLAND rf

Topeliuksenk 3a A 12, Helsinki 26

29.11.1970

Kiertokirje n:o 9/1970

~~Marra~~kuun kuukausikokous pidettiin keskiviikkona 11.11.70. Kokouksessa oli läsnä 109 henkilöä.

Uusiksi jäseniksi hyväksyttiin seuraavat henkilöt: PENTTI HYTÖNEN, ESA RANTA, LEILA PARMALA, MATTI ARONEN, ILMARI HINKKALA, KALEVI VILJAMAA, HANNU VILJAMAA, RISTO PIHLAJANIEMI, PEKKA JALKANEN, ANTTI VILEN, RISTO VALO, HEIKKI VUOLA, ANDERS ALBRECHT, PETER ALBRECHT, MIKAEL KILPI, BJÖRN EHRNSTEN, ESA LUOMANPERÄ, REIJO PAAJANEN, RAIMO HEINONEN, HANNU SEITSONEN ja AIMO HARTIKAINEN. Uusiksi jäseniksi ehdotettiin seuraavia henkilöitä: NIILLO SÖYRINKI, PERTTI HEIKKINEN, PEKKA HAAPALA, AARNE ÅBERG, HANNU KIVINEN, ARJA TANNER, KULLERVO LEINONEN, TAPIO MOILANEN, ANSSI KURIMO, KAI SULIN ja SATU LEHTIMAA.

Ilmoitusasioita:

Johtokunta on päättänyt, että postittajan virka lopetetaan ja tilalle tulee toinen sihteeri. Nykyisistä sihteerin tehtävistä siirtyy toiselle sihteerille jäsenluetteloiden pito. Toinen sihteeri tulee säilyttämään kiertokirjevarastot ja hoitaa edelleen kiertokirjeiden postituksen. Toiseksi sihteeriksi nimettiin abit. HEIKKI ATILA, osoite Nummela, puh. 269 562.

Samassa yhteydessä huomautetaan, että kiertokirjeiden vanhoja vuosikertoja on edelleen saatavissa, muutamat vanhimmat tosin vajaina. Mikäli puuttuvien numeroiden kysyntää on mainittavassa määrin, tullaan näistä ottamaan uusi painos. Vanhojen vuosikertojen hinta on 4,-/vskerta. Vanhoissa vuosikerroissa on tavattoman paljon arvokasta perhostietoutta, joten niiden hankkimen on erittäin suositeltavaa. Kiertokirjeiden tilaukset kuin myöskin osoitteen muutokset pyydetään jättämään Heikki Attilalle. Jos tämä kiertokirje tulee teille väärällä tai vanhalla osoitteella tai vanhalla "tittelillä", älkää unohtako ilmoittaa asiasta toiselle sihteerille.

Taiteilija JUHO ALVAS totesi, että jäsenistö on nähtävästi unohtanut Yliopiston hyönteismuseon olemassa olon. Hän oli halunnut tutkimuksissaan verrata omia yksilöitään museon materiaaliin, mutta oli todennut, että kokoelmista puuttuu monia sellaisiakin lajeja, joita on viime aikoina saatu sen verran, että olisi odottanut, että museolle olisi näitä lajeja jo lahjoitettu. Puheenjohtaja esittikin vakavan vetoituksen jäsenistölle, että oman kokoelman ohella tulisi muistaa myös museon kokoelmaa. Pitäisihän museon kokoelman maan suurimpana kokoelmana olla mahdollisimman täydellinen ja monipuolinen. Tärkeimpiä ovat tietenkin uudet lajit, mutta museo ottaa erittäin mielellään muutakin materiaalia, mainittakoon esim. yksilöt uusilta löytöpaikoilta. Museon kokoelma on järjestetty maakunnittain, joten jokaista lajia tulisi olla jokaisesta maakunnasta mistä laji tunnetaan. Harkitkaapa mitä yksilöitä voitte lahjoittaa museon kokoelmiin. Lahjoitukset pyydetään jättämään dos. JOUKO KAISILALLE, osoite Eläintieteellinen museo, Pohjoisrautatiek. 13. Helsinki.

Herra LEIGH PLESTER, osoite Pikonkangas, Kangasala, on ilmoittanut myyvänsä trooppisia perhosia. Hänellä on materiaalia mm. Formosalta, Antiaasta, Etelä-Amerikasta, Afrikasta ja saa lähiaikoina myös Meksikosta, Sarawakista ja Austraaliasta. Hra Plester lähettää halukkaille hinnaston pyydettäessä.

Illan esitelmän piti dos. JOUKO KAISILA aiheesta: J M J af TENGSTRÖM, ansioitunein suomalainen perhostutkija. Selostus esitelmästä liitteenä.

Tiedonantaja:

- OLAVI SOTAVALLTA esitteli hiljattain ilmestyneen englantilaisen päiväperhoskirjan Butterflies of Britain and Europe, kirjoittajat L G HIGGINS ja N D RILEY. Kirja käsittää kaikki Euroopan päiväperhoslajit hyvine värikuvineen. Tekstissä selostetaan lajien tärkeimpiä tunto-merkkejä, lentoaikaa, elinympäristöjä sekä levinneisyyttä maapallolla ja Euroopassa. Kirjan lopussa on lähes kaikista lajeista kartta, josta ilmenee lajin eurooppalainen levinneisyys. Valitettavasti kirjessa on Suomen osalla muutamia, tosin pieniä, asiavirheitä. Kirja on erittäin sopiva opas tutustuttaessa Euroopan lajistoon. Hinta on 29,40.
- JOUKO KAISILA ilmoitti, että T Korpela oli todennut Turun Yliopiston kokoelmissa Synanthedon flaviventris-yksilön, jonka J SAHLBERG oli ottanut Karjalonjalta jo 22.6.1889. Laji on saatu siis maastamme ensimmäisen kerran jo lähes 80 vuotta sitten.
- KAURI MIKKOLA näytti f-yksilön pikkuperhosta Tortrix nybomi Hackman 1950, jonka L LÖFGREN oli tallentanut Kuusamosta (n. 30 km kk:sta etelään) 25.6.70. Hackman selitti lajin O. Nybomin 1.6.49 ES:Vuoksenniskalta saaman yksilön perusteella, ja tältä paikalta on myöhemmin saatu toinenkin yksilö. Lisäksi tunnetaan seuraavat yksilöt ES:Punkasalmi v. 1951 (E.Lindberg); Kemli:Kittilä, Pallasjärvi 15.6.53 (A.Wegelius); Ks:Kuusamo, Liikasenvaara v. 1955 (H.Krogerus). Vuoksenniskalaiset ovat suolta, muut ilmeisesti kuusimetsästä. Näytteillä ollut yksilö on siis kuudes tunnettu ja lisäksi ensimmäinen naaras.
- ILKKA JALAS ilmoitti Helsingille uuden lajin Lithosia cereola, H:ki Vallisaari 8-17.7.70. Tunnetaan Uudeltamaalata muutamia yksilöitä Täctomista, Tammisaaresta ja Lammisaaren maalaiskunnasta. En Suomessa lähinnä sisämaan laji. Lithosia griseola H:ki Vallisaari 1-6.8.70. Lisäksi J mainitsi Catocala adultera-yökkösen olleen kuluneena kesänä ilmeisesti normaalia lukuisamman. Hän oli saanut laji 9 yks Helsingistä, Haminasta ja Iitistä (EH).
- MARKKU SAVELA ilmoitti Catocala adultera 17.8.70 Virolahti, Virojoki.
- JAAKKO KARVONEN ilmoitti seuravat C.adultera löydöt: 3 exx 15.7-18.8.70 Haminasta sekä 2 exx 15.8-22.8.70 Vihti, Siikajärvi.
- ERKKI FRANSSILA ilmoitti kolme C.adultera yksilöä: 11.8, 13.8 ja 14.8.70 kaikki V:Särkisälo.
- OLAVI SOTAVALLTA ilmoitti kaksi C.adultera yksilöä: 30 ja 31.8.70, Lempeällä. Lisäksi hän ilmoitti, että hänen kesällä -68 Irkutskista (Neuvostoliitto) saamansa aikaisemmin määrittämättömäksi jäänyt yökkönen oli saatu määritetyksi (det. Boursin). Yksilö kuuluu lajiin Atrachea parvispinna Tschetv. S. lahjoitti yksilön museon kokoelmiin. (korjaus - 2 yks. koiras ja naaras).
- MARTTI SUOMINEN ilmoitti V:Askainen seuraavat lajit: Staropus fagi 6 toukkaa kosteasta korvesta koivulta 7-8.1970, Lymantria monacha 14.8.70.
- JUHANI ITÄMIEN, St:lle uusi laji Archanara dissoluta arundineta 17.8.70 Rauma.
- JUHANI KYRKI ilmoitti seuraavat PP:lle uudet lajit: Odontosia sieversi toukok. -69, Agrochola helvola 1968 ja -70, molemmat lajit Oulu 721:43, Orthosia opima 1968-69, Naenia typica 1969, molemmat Oulu 720:43, Opi-gena polygona Oulunsalo 720:42 16-18.8.69, Spilcosoma lubricipedum Alatornio 731:38 1970 sekä Oulu 1969, viimeksimainitun ottaja T. MOILANEN, Moilanen ottanut myös Procus latrunculus Oulu 720:42 13.7.70 sekä Cybo-sia mesomella Oulu 1968-69. C.mesomella-lajin on saanut myös K LEINONEN Pudasjärveltä 1969. Leinonen saanut myös Noctua pronuba-yökkösen Pudasjärveltä 22.8.69. Lisäksi Kyrki ilmoitti seuraavat pohjoisimmat löydöt, jotka eivät kuitenkaan ole maakunnalle uusia: Enargia paleacea, Alatornio 731:38 11-19.9.70, Hydraecia oculea Alatornio 731:38 11-19.9.1970. A HEINONEN löytänyt lisäksi C.adultera-yökkösen Haukiputaalta 20.8.70.
- HANNU SAARENMAA ilmoitti seuraavat ES:lle uudet lajit: Sterrhia humiliata 23.7.70, Lygris pyropata 25.7.70, Imatra, Kymälahti. Lisäksi KIMMO HULKKOSEN ottamana ES:lle uusi Eustroma reticulata 27.7.70 Ruokolahti. S. ilmoitti lisäksi ILKKA AULAN ottamat seuraavat lajit: Spaelotis sue-cica 5.8.69, Ethmia pusiella 1969 Vuoksenniska. SEPPO REVON ottama Ethmia pusiella 11.8.70 Vuoksenniska. Lapista lisäksi Sympistis funeb-ris 8.7.70 Saana, PEKKA JOKINEN, Synanthedon polaris 11.7.70 Saana, HANNU SAARENMAA.

JYRKI TAUSI EnL:Saana seuraavat lajit: A.bohemanni, L.dovrensis, A.richardsoni, P.kongsvoldensis (3), O.quenselii, E.nobiliaria (2) 29.6-10.7.70 välisenä aikana.

KAUKO HELOMAA ilmoitti seuraavat kolmen miehen yhteistulokset Kittilän Pallästunturilta: A.rhaetica 30-40 m, 1^o f, A.speciosa runsaasti, A.laetabilis muutamia kymmeniä m-yksilöitä, f-yksilöitä 10. Keräilyaika 11-13.7.70. LEO DÖLLE, ARTO RANTANEN, KAUKO HELOMAA.

J JÄRKKÄ, L LÖFGREN, J KÄHLÄNEN, H. ATILA yhteistulos Saanalta 28.6-15.7.70 välisenä aikana: A.bohemanni 17, L.dovrensis 32, A.richardsoni 5, P.kongsvoldensis 22, O.quenselii 2, E.nobiliaria 19, E.flavicainctata 1 (7.7.70), A.lateritia. Lammaskerolta 27.6.70 A.staudingeri.

PETRI GRONLUND ilmoitti Colias crocea 2 naaras-yksilöä Helsingistä Kumpulantieltä 27.7.69, ottaja ARI LINDBERG.

JYRKI ANT-VUCRINEN ja ILKKA KIRJONEN Lamellocossus terebra i m-imago sekä 5 tyhjää koteloa kesä-heinäkuun 1970 vaihteessa V:Nummi.

HANNES ÅBERG Catocala adultera U:Sipoo elok.jälkipuolisko.

OLAVI SOTAVALLA näytti Phragmatobia fuliginosa-lajin elävää materiaalia (ex ovo kasvatus) Maltalta. Kyseessä on ssp. melitensis O.B-H.

Tiedonantojen yhteydessä syntyneessä keskustelussa monet ilmoittivat lisäksi useita C.adultera-löytöjä. Yleinen käsitys oli, että laji oli kuluneena kesänä normaalia runsaampi. Myös C.fraxini oli melko runsas.

Tiedonantojen yhteydessä syntyi keskustelua myös apolloperhosen (Farnassius apollo) esiintymisestä maassamme viime aikoina. Keskustelussa ilmeni, että yksittäisiä hajalöytöjä on viime vuosiltakin lähinnä Lounaisimmasta Suomesta, mutta myös Lohjan tienoilta. Karjalan apollosta ei sensijaan mainittu ainuttakaan tietoa.

Aberratiivisia, gynandromorfisia ym yksilöitä koskevat tiedonannot jäävät seuraavan kiertokirjeen yhteyteen.

Seuraava kokous:

Joulukuun kuukausikokous pidetään keskiviikkona joulukuun 9 pv:nä klo 19,15 Yliopiston Eläintieteen laitoksen isossa luentosalissa, Pohjoisrautatietäkatu 13. Kokouksessa esitelmöi fil.kand. KALEVI KEYNAS aiheesta: Pontia daplidice-päiväperhosen vaellus Suomeen kesällä 1970.

Kokouksen jälkeen on pikkujouluillanvietto Laulu-Miesten ravintolassa Hietaniemenkatu 2. Jäsenet daameineen (kavaljeereineen) tervetulleita. Jouluillallisen hinta 13,50.

Tervetuloa

Sihteeri

I. Salas

Jatkoa tiedonantoihin:

JUHO ALVAS näytti Utsjoelta Tenojoen rannalta löytämiensä harvinaisia Eucosma güntheri-yksilöitä. Laji löydettiin v.1869 Petrosavodskin kaupungista Äänisjärven rannalta. 14.7.1908 löysi norjalainen Sparre Schneider kaksi koirasta Karasjoen läheltä Norjasta ja 1.7.1936 Birger Lingonblad yhden yksilöm Utsjoen Onnelasta. Nämä ovat nyt esitettyjen lisäksi ainoat löydöt maailmasta. Laji muistuttaa kooltaan ja osittain kuvioinniltaan E.hübnerianaa ja E.infidanaa, mutta on silti tyypillinen ja täysin poikkeava näistä lajeista. Lajin kehitysstadiitit ja ravintokasvi ovat tuntemattomat.

Selostus JUHO ALVAKSEN lokakuun kokouksessa pitämästä esityksestä, joka käsitteli Utsjoen perhoskesää vuonna 1970.

Keräilyaika Utsjoella rajoittui noin kahteen viikkoon 25.6-6.7 välisenä aikana. Säätila oli paria sadepäivää lukuunottamatta koko ajan lämmin ja aurinkoinen. Tutkimuksia suoritettiin etupäässä Tenojoen rannassa, sen lähituntureiden rinteillä ja lisäksi suurimpien tuntureiden huipuilla ja näiden välissä levittäytyvällä tundralla. Aivan Tenojoen rannalla olivat huomattavimmat löydöt: *Erebia medusa polaris* (paikotellen melko harvinaisena), *Eucosma güntheri* (rantahietikoilla paikotellen melko runsaasti) ja *Laspeyresia aureolana*. Rantahietikoilla lenteli lisäksi joukko pikkuperhoslajeja, joista osa on vielä määrittämättä.

Tunturien rinteillä koivikkovyöhykkeessä lenteli mm *A.melaleuca* melko yleisenä, *A.exulans* melko harvinaisena, *Crambus maculalis* melko yleisenä, *S.cinerana* ja *rubicundana* melko runsaina, *E.lapponana* ja *A.hyperboreana* samoin melko runsaina. Lisäksi mainittakoon *I.vetulella* yksitellen.

Tunturien huipuilla ja tundra-alueella tavattiin *Erebia pandrose*, *Oeneis bore*, *A.richardsoni* (1 yks), *A.melanopa* ja *S.lapponica*, jälkimäistä enemmän, *P.sabini* korkealla lähellä tunturien huippuja useita yksilöitä, *Crambus furcatellus* 1 yks. tunturin laelta, *Tortrix viburniana* tummia, pieniä yksilöitä tunturien huipuilla, *Argyroploce dovreana* 3 yksilöä tundralla kovassa tuulella.

Utsjoen alueesta on tähän mennessä tutkittu ainoastaan murto-osa, etupäässä vain Utsjoen kirkonkylän ja Nuorgamin alueita sekä jonkin verran Karigasniemen tienoita. Pitäjän keskiosissa olevat laajat tunturija suoalueet ovat täysin tutkimatta. Jo mielenkiintoinen *E.güntheri*-löytö Tenojoen rannalta osoittaa, että jopa tutkitulla alueella on mahdollista löytää vielä paljon uutta siihen noin 200 lajin määrään mitä tähän mennessä Utsjoelta tunnetaan. Olisi erittäin suotavaa, että jäsenistö liikkuisi Utsjoen kunnassa laajemmalla alueella, jolloin vähitellen saataisiin täydellisempi käsitys alueen lajistosta.

Sihteerin huomautus:

Myös muualla Lapin ja Pohjois-Suomen alueilla olisi syytä retkeillä tähän astista paljon laajemmilla alueilla. Lapissa on hyvinkin suuria mielenkiintoisia alueita, joiden lajistosta emme vielä juuri mitään. Kun keräilyä suoritetaan tähän mennessä huonosti tunnetuilla seuduilla, on ilmeistä, että käsityksemme monen lajin levinneisyydetä ja ehkäpä elinympäristöstäkin tulevat ainakin jonkin verran muuttumaan. Esim. monen eteläisen lajin pohjoisimmat löytötiedot tulevat varmaankin siirtymään paljon nykyistä pitemmälle. Eräistä lajeista tultaneen ehkäpä löytämään Lapin muotoja, jotka poikkevat ulkonäöltään eteläisistä yksilöistä enemmän kuin tähän mennessä on todettu.

Tutkittaessa uusia alueita, on aina muistettava tehdä löydöistä muistiinpanot. Eläintieteen laitoksen hyönteismuseo otta myös mielellään lahjoituksina vastaan tähän mennessä huonosti tutkittujen alueiden yleistäkin lajistoa.

x) tiedetä

Johan Martin Jakob af Tengström syntyi Turussa 10.XI.1821. Vanhemmat olivat silloinen luonnonhistorian dosentti Johan Magnus af Tengström ja Hedvig Prytz. Isä ehkä herätti pojassa innostuksen luontoon, mutta perhosharrastukseen ohjasi hänet isoäidin veli Adolf Caloander, jolla oli suuri ja kauniisti preparoitu perhoskokoelma. Turun pelon (1827) jälkeen perhe muutti Helsinkiin, missä Johan (Janne) kotiopetusta saatuaan tuli ylioppilaaksi 1839. Sattumalta joutui hän seuraavana kesänä pitkälle tutkimusmatkalle, jonka pietarilainen botanisti-akateemikko Ruprecht järjesti Uudenmaan ja Ahvenanmaan saaristoihin. Matka antoi Tengströmille entomologisiakin herätteitä. Yliopistossa hän seurasi mm. innostavasta vaikutuksestaan tunnetun C.R.Sahlbergin opetusta yhdessä ikätoverinsa William Nylanderin kanssa, josta T. sai elinikäisen ystävän. Ylioppilasvuosina T. retkeili Ahvenanmaalla, Varsinais-Suomessa, Uudellamaalla, Karjalassa, Hämeessä ja Pohjanmaalla keräten perhosia, varsinkin pikkuperhosia, joita hän Nylanderin kanssa innokkaasti tutki. 1843 T. nimitettiin Fauna-Seuran perhoskokoelmien intendentiksi ja vuosina 1845-52 hän oli Eläintieteellisen museon amanuenssina. Tässä toimessa hän saattoi kokonaan omistautua perhostutkimukselle, ja tuloksena oli 1847 ilmestynyt T:n ensimmäinen julkaisu: *Bidrag till Finlands fjärrilfauna*, jossa ilmoitettiin Suomesta 409 perhoslajia, joista 406 oli pikkuperhosia ja yli 40 tieteelle uutta. Viimemainituista eräät olivat Nylanderin kuvaamia. Määritytyössä oli T. saanut apua eräiltä ulkomaalaisilta tutkijoilta, ennen muita P. C. Zelleriltä. Julkaisu sai suurta tunnustusta ulkomaisilta perhostutkijoilta. T. ei kuitenkaan katsonut voivansa luottaa toimeentuloonsa perhostutkijana, vaan oli alkanut opiskella lääketiedettä ja valmistui lääket. kandidaatiksi 1847. 1848-1849 hän teki matkan maailman ympäri laivalääkäriinä. Matkan alkuvaiheessa T. kävi Kööpenhaminassa, Tukholmassa ja Hampurissa sekä Glogaussa Zellerin luona, kaikkialla tutkien kokoelmia. Glogaussa T. oli 8 päivää Zellerin vieraana tutkien kokoelmia ja retkeillen maastossa. T:n mukaan merkitsi tämä aika suoranaista vallankumousta hänen perhostutkimukselleen ja -keräilylleen. Matkan aikana oli kaukaisen pysähdys Jaavalla, missä T. keräili perhosia. Aineiston käsitteli Zeller kuvaten siitä useampia tieteelle uusia lajeja. Matkalta tuluaan T. jatkoi opintojaan, tuli 1851 kirurgian maisteriksi ja sai 1852 piirilääkäriin viran Käkisalimesta.

Käkisalmissa näytti T:n perhostutkimus laimentuneen. Sen uudelleen viiriäminen oli suurelta osalta Helsinkiin professoriksi tulleen A. von Nordmannin ansiota. v. Nordman suunnitteli Suomen perhosten luettelon julkaisemista yhdessä T:n kanssa, N. laatisi makro-osan, T. mikro-osan. T. epäröi kuitenkin yhteistyöhön ryhtymisessä lähinnä Nylanderin levittämien parjausten vuoksi - hän syytti Nordmannia tieteellisestä vilpistä. T. kuitenkin määritteli Nordmannin järjestämien suurten tutkimusretkien mikro- ja mittariaineistot, tuloksena 3 julkaisua: *Geometridae, Crambidae et Pyralidae Faunae Fennicae* (1859), *Anmärkningarna och Tillägg till Finlands Småfjäril-Fauna* (1859)

sekä Nykomlingar för Finska och Lappska Fjärilfaunan (1861). T: oli alkanut uudelleen kerätä perhosia Käkisalmen ympäristössä sekä vuokraamassaan rehevässä Vuoksen Vasikkasaarella. Valamossa hän kävi useita kertoja, myös Parikkälässä ja Ruskealassa, 1859 Punkaharjulla. Petroskoilaisen A. Güntherin, T:n oppilaan, kiintoiset löydöt Itä-Karjalasta innostivat T:n tekemään kaksi hyvin antoisaa keräilymatkaa Aunukseen vuosina 1863 ja 1867. Syksyisin hän teki renkinsä kanssa toukkaretkiä mm. Käkisalmen lähellä oleville lentohiekkaluueille.

Suunniteltu Suomen perhosten luettelo ilmestyi vasta v. Nordmannin kuoltua Tengströmin yksin julkaisemana: Catalogus Lepidopterorum Faunae Fennicae Praecursorius (1869). Siinä mainittiin Suomesta 1350 perhoslajia, ja liitteenä oli eräiden kriittisten lajien selvityksiä sekä 2 suur- ja 10 pikkuperhoslajin kuvaukset. Täydennyksenä luetteloon ilmestyi v. 1873 T:n viimeinen julkaisu Nykomlingar för Finska Fjäril-Fauna.

Vanhoilla päivillään T. jätti lepidopterologian ja ryhtyi harrastamaan puutarhaviljelyä. 1879 hän muutti Lohjalle asettuen ostamalleen maatilalle, jonne hän perusti suuren omenatarhan. Hänen näkönsä heikkeni vähitellen. T. kuoli jouluyönä 1890.

J.M.J. af Tengström oli aikansa tunnetuimpia lepidopterologeja. Hän on julkaissut 61 lajin kuvaukset. Muutamia uusista lajeistaan hän itse demontoi, eräät on myöhemmin todettu synonyymeiksi, mutta yhä vieläkin on hänen nimissään kunnioitettavan suuri määrä lajeja, useimmat tietenkin pikkuperhosia. T. tyytyi käsittelemään vain kotimaan faunaa, mutta kehittyi siitä hyvin varmaksi, tarkkasilmäiseksi ja kriittiseksi tutkijaksi. Hänen merkityksensä Suomen perhosfaunan selvittäjänä on ollut erittäin suuri, ja pikkuperhostuntijana hän on julkaisujensa vähälukuisuudesta huolimatta Pohjoismaiden ensimmäinen. T:n oma aika antoi hänelle tunnustuksensa lukuisten arvossapidettyjen tieteellisten seurojen jäsenyyden ja hänen kunniaukseen nimettyjen lajien muodossa. Viimeksimainittu huomionosoitus oli niihin aikoihin paljon harvinaisempi ja arvostetumpi kuin nykyisin.

Ihmisenä T:n kerrotaan olleen ystävällinen, studios ja vieraanvarainen. Nuoria lepidopterologeja hän neuvoijaa kannusti, jopa tuki rahallisestikin. Hänen kokoelmansa, joka käsitti noin 3500 eurooppalaista lajia, tuli Helsingin Yliopiston omistukseen.

