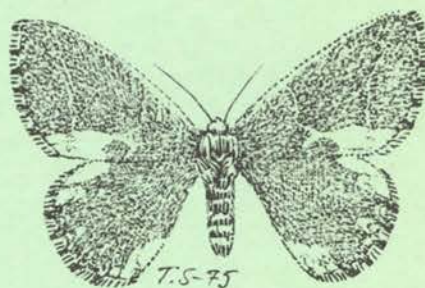


SUOMEN PERHOSTUTKIJAIN SEURA r.y.
LEPIDOPTEROLOGISKA SÄLLSKAPET I FINLAND r.f.

17. vuosikerta

1971



Comibaena pustulata (Hfn.)
30 mm



Solenobia charlottae Meier
14 mm

SUOMEN PERHOSTUTKIJAIN SEURA ry
LEPIDOPTEROLOGISKA SÄLLSKAPET I FINLAND rf

Topeliuksenkatu 3a A 12, Helsinki 26

3.1.1971

Kiertokirje n:o 1/1971

Joulukuun kokouksessa 9.12.1970 oli läsnä 112 henkilöä.

Puheenjohtaja ilmoitti, että seuran perustajajäsen maisteri ERKKI KIVIRIKKO kuoli 26.11.70. 65-vuoden ikäisenä. Kokous kunnioitti vainajan muistoa hetken hiljaisuudella.

Uusiksi jäseniksi hyväksyttiin seuraavat henkilöt: NILLO SÖYRINKI, PERTTI HEIKKINEN, PEKKA HAAPALA, AARNE ÅBERG, HANNU KIVINEN, ARJA TANNER, KULLERVO LEINONEN, TAPIO MOILANEN, ANSSI KURIMO, KAI SULIN, SATU LEHTIMAA, RITVA PIHLMAN. Uusiksi jäseniksi ehdotettiin ~~XXXXXX~~ ~~XXXX~~ seuraavia: KALLE SEPPO OLAVI TANSKA, JUHANI KAARE, MARJUKKA SAARENMAA.

Esitelmä:

Iltan esitelmän piti fil.kand. KALEVI KEYNÄS aiheesta: Pontia daplidice-päiväperhosen vaellus Suomeen kesällä 1970. Selostus esitelmästään tämän kiertokirjeen liitteenä.

Ilmoitusasioita:

Näyttelytoimikunnan pj ILKKA JALAS esitti näyttelytoimikunnan laatiman näyttelykertomuksen 12-19.6.70 pidetystä perhosnäyttelystä. Seuran puheenjohtaja esitti seuran kiitokset näyttelytoimikunnalle suoritetusta työstä.

Tiedonantoja:

ARMAS JARVELÄ: Clossiana selene Heinolan mlk samalta niityltä 1966-70 välisenä aikana useita aberratiivisia yksilöitä, joista 2m ja 2f yli 75% mustuneita. Lomaspilis marginata vain siipiripsissä ja siipien etureunassa mustaa. Deilephila porcellus Takaruumiin kolmas jaoke ruskea. Spilosoma lubricipedum m. Etusiipien keskisuonten reunat ja siipien etureunat mustat. Agrotis clavis Siipikuvioinnit huomattavasti mustuneet ja levinneet. Cosmia lutea Pienikokoinen, siipiväli 23 mm, kirjaukset hiukan normaalista poikkeavat. Pienikokoisia: Pieris napi f, siipiväli 29 mm, Argynnis niobe m, siipiväli 37 mm. II sukupolvi seuraavat: Boarmia bistortata f, 17.10.70, H:ki Kontula. Biston betularius m, 22.8.70, H:ki Kontula. Lisäksi Paranthrene tabaniformis 7.7.70, H:ki Kontula.

JUHANI ITÄMIES ilmoitti saaneensa Raumalta seuraavista lajeista melanistisiyksilöitä: Procus strigilis, Palimpsestis or, Apatele rumicis, Leucania obsoleta, Gonodontis bidentata. Lisäksi Dystroma citrata kirjailultaan p. ikkeava yksilö 6.8.69 Rauma.

SOILI SEVÄKIVI: Geometra papilionaria V:Nummela useita aberratiivisia yksilöitä kesällä 1970. Eräillä yksilöillä siivet osittain kaakon ruskeat, 27.6.70 saadulla täysin.

VILJO LAURO: Eupithecia centaureata 15.5.66, kuviointi normaalista poikkeava. Abraxas grossulariata 23.7.58, mustat kuviot levinneet. Molemmat otettu St: Rauma.

ARNO KULLBERG: Seuraavat melanistiset: Brenthis ino 15.7.60 P.Kullberg, 17.7.60 A.Kullberg, molemmat Riihimäki, Kivijärvi, Clossiana selene 8.6.60 P.Kullberg, Riihimäki, Kivijärvi. Apamea crenata 8.6.68 A: Lemland A.Kullberg. Cleora repandata EH: Loppi, Saarisalo 12-18.7.70. Erikoinen kuviointi: Thera obeliscata V:Hiittinen, Öro 2.9.64 ja Spilosoma lubricipedum (radiatan alkua) EH: Riihimäki, Hirvijärvi 8.7.70 A. Kullberg.

HARRY KROGERUS Peronea roscidana Lohja 9.9.1970.

SAKARI KERPPOLA: Spaelotis suecica 24-27.7.70 välisenä aikana Tammistosta Helsingin mik. Mosaikkigynandromorfi lajista Colotois pennaria 18-20.9.70 Helsingin mlk, Voutila.

MARKKU SAVELA: Laothoe populi gynandromorfi en yks. 28.6-1.7.70 välillä.

JOUKO KAISILA esitti Harpyia hermelina gynandromorfinen yks. e.l. 1966 A:Maarianhamina J.PERKIOMAKI.

ILKKA KAJALO esitti gynandromorfisen Argynnis paphia yksilön, ottaja TUULA KALERVO, Orimattila kesä 1959.

VILJO LAURO: Seuraavat aberratiiviset yksilöt Reposaaaresta (Pori): Graphiphora augur 29.7.70, melanistinen, Amathes triangulum, kirjailu erittäin outo 11.7.69, Xanthorhoe fluctuata 2 ab. yksilöä, joista toinen muoto immaculata, 17.8.62 ja 2.7.52. Thera juniperata melanistinen, 19.9.58. Lauro esitti lisäksi LASSE VASTAMAEN ottaman gynandromorfisen Phalera bucephala yksilön. Kasvatettu toukasta 1961 Porista.

MATTI HEINO esitti Malacosoma castrense m-yksilön, jonka siipiväli on vain 10 mm. Saatu luonnoista 20.7.69 Parainen, Toijois.

ARNO KULLBERG: Leptidia sinapis 3 yksilöä II sukupolvi 18.7.65 Riihimäeltä, Hirvijärveltä.

ILKKA JALAS esitti seuraavat melanistiset yksilöt: Palimpsestis or, Helsinki 9.6.70, ja toinen 24.6.70, Palimpsestis fluctuosa, 17.6.70 Helsinki, Apatele megacephala A:Lemland 24.6.70, Craniophora ligustri A:Lemland, 24.6.70, Procus strigilis 20.6.70 Helsinki, Eapta bimaculata 18.6.70 Helsinki, Seuraavat kaksi yksilöä, joilla keskisarake on voimakkaasti kaventunut: Epirrhoa alternata 20.6.70 Helsinki, Epirrhoe galiata 6.9.70 Helsinki. Kolmisiipinen yksilö lajista Semiothisa notata A:Lemland 24.6.70. Toisen sukupolven yks. lajista Cosymbia punctaria (ehkä ensimmäinen maasta?) 18-24.8.70 välisenä aikana valorysällä Kirkkonummi.

REIJO TERIAHO esitti J. HÄMÄLÄISEN ottaman Apamea maillardii yksilön, joka on otettu 17.7.70 Karstulasta (PH). Ylivoimaisesti eteläisin löytö,

SEPPO TANSKA: Cucullia fraudatrix 29.7.70 valorysällä Mäntsälästä (U).

ANTTI AALTO: Neidonkorento Calopteryx virgo, 26.7.70 N:Kirkkonummi, Rönnskär.

OSMO PELTONEN näytti Suomessa tavatut Eriocrania-suvun lajit, joista salopiella Stt. on ollut ?-merkillä varustettuna luetteloissamme. Mäntyharjulta (ES) saamiensa yksilöiden peusteella (4m vuosilta 1958, -67, -70) on esittäjä todennut lajin varmuudella esiintyvän maassamme todeten samalla, että V J Karvosen aikoinaan ilmoittama yksilö (U:Haaga 7.5.19) on oikein määritetty. Karvosen kokoelmasta löytyi lisäksi 3 muuta yks. (Haaga -51, Kirkkonummi -52, V:Vihti, Siikajärvi -65). Laji, jonka toukka elää koivun lehdessä kovertajana kuten useat muutkin saman suvun lajit, on selitetty Englannista v. 1873 eikä sitä ole toistaiseksi ilmoitettu muualta. Lajille tyypillinen tuntomerkki on etusiiven takareunan keskellä oleva iso kolmion muotoinen kullan värinen täplä; tuntosarvet ovat lyhyet ja paksut; pää kellanruskea; siipiväli 8-9 mm; lentoaika toukokuu. Esittäjä mainitsi myös, että Eriocrania-lajien määrittämisessä kannattaa kiinnittää huomiota siipisuonitukseen, tuntosarvien pituuteen ja paksuuteen sekä takasiipien suomujen muotoon.

Tammikuun kuukausikokous pidetään keskiviikkona t.k:n 13 p:nä klo 19,15 Yliopiston Eläintieteen laitoksen isossa luentosalissa Fohj.Rautatiek. 13. Kokouksessa kertoilevat ERKKI LAASONEN ja JUHO ALVAS matkakokemuksiaan Euroopasta ja Amerikastakin. Tiedonantoja.

Tervetuloa

Sihteeri

I Jalas

Keräilypaikkatietojen taltioiminen

Seuran johtokunta on päättänyt, että seuran toimesta ryhdytään laatimaan karttaa ja siihen liittyvää korttistoa, joista ilmenee, missä-päin Suomea ja missä laajuudessa perhoskeräilyä ja -tutkimusta suoritetaan.

Kartaston tarkoituksena on:

- selvittää maassamme aikaisemmin suoritettua ja nykyisin tapahtuvan perhoskeräilyn laajuus ja aktiivisuus maan eri osissa
- saada selvitykset siitä, kutka henkilöt milläkin alueella keräilyä suorittavat.

Saatuja tietoja voidaan käyttää hyväksi mm. monissa perhostieteellisissä tutkimuksissa.

Jäsenistöä pyydetään palauttamaan oheinen tiedustelulomake sihteerin osoitteella (katso kiertokirjeen alku) tai jättämään se hänelle seuran kokouksessa.

Lomakkeessa pyydetyt tiedot jaotellaan seuraavien ohjeiden mukaisesti:

1. Keräilypaikkakunta. Mainitaan maakuntalyhenne ja kunnan nimi. Paikan ilmoittaminen karttakoordinaattien avulla käyttäen peruskartaston yhtenäiskoordinaatistoa, on myös suotavaa. Mikäli keräilyä suoritetaan vain osassa kunnan aluetta, esim. tietyn kylän alueella, pyydetään tämä mainitsemaan. Mikäli keräilyä tapahtuu vain tietyssä (tietyissä) pisteessä kunnan alueella, esim. kestorysäpyynti, pyydetään keräilypiste määrittämään mahdollisimman tarkasti, esim. käyttäen karttaan merkittyä talon nimeä.
2. Aluekeräily - pistekeräily. Käytetään merkintöjä A ja P. Aluekeräily merkitään karttastoon varjostettuna alueena, pistekeräily sensijaan vinoristillä. Keräily tulkitaan aluekeräilyksi jos pyydystystä suoritetaan pääosassa koko kuntaa tai tietyn kylän (tunturiryhmän, suuren suoalueen, suuren saaren tms.) alueella. Keräily tulkitaan pistekeräilyksi mikäli sitä ei tapahdu läheskään koko kunnan (kylän) alueella vaan ainoastaan tietyissä keräilypisteissä, joita voi luonnollisesti olla useita. Esim. kesänviettopaikan lähiympäristö, yksityinen tunturi, valopyynnin kiintopiste, pienehkö suo tms. (Esim. jos Kilpisjärvellä kerätään vain Saana-tunturilla, on se pistekeräilyä, mutta kerättäessä myös Saanan ympäristötuntureilla, on kyseessä aluekeräily.) Myös vakituisesti samalla paikalla suoritettu syöttikeräily katsotaan pistekeräilyksi. Jos sensijaan syöttipyynnin paikkoja vaihdellaan kunnan tai kylän alueella pitkin kesää, katsotaan se aluekeräilyksi.
3. Keräilyn säännöllisyys. Mikäli keräilyä suoritetaan suurin piirtein säännöllisesti suurimpana osana keräilykautta, käytetään tunnusta S (=säännöllinen keräily). Mikäli keräily on ajoittaista (selvästi epäsäännöllistä) käytetään tunnusta E (=epäsäännöllinen keräily)

Huom. Täysin satunnaisia lyhytaikaisia käyntejä (esim. yö tai pari) jollakin alueella tai tietyssä pisteessä ei ilmoiteta, koska näin suoritettua pyydystystä merkitys alueen lajistotietojen kannalta on vähäinen ja niiden karttaanmerkitseminen antaa helposti väärän kuvan ko. alueen tuntemuksesta.

4. Keräilyaika. Keräilyn ollessa säännöllistä, pyydetään mainitsemaan vuodet, keräilyn ollessa epäsäännöllistä, myös kuukaudet jos suinkin mahdollista.

5. Keräilytapa. Mikäli keräilyä suoritetaan monipuolisesti käyttäen eri keräilytapoja, merkitään Y (=yleiskeräilyä). Mikäli suoritetaan yksinomaan valopyyntiä, merkitään V (=valopyynti). Mikäli kyseessä on yksinomaan syöttipyynti, merkitään S (=syöttipyynti).
6. Keräilyn laajuus. Kerätessä vain suurperhosia, merkitään MA (=macrot), kerätessä vain pikkuperhosia, merkitään MI (microt), Kerätessä sekä suur- että pikkuperhosia, merkitään MA+MI.
7. Huomautuksia. Tähän sarakkeeseen merkitään erilaisia lisätietoja kuten esim. maininta, että alueella on kerätty vain päiväperhosia. Jos samaa keräilyä suorittaakaksi tai useampia henkilöitä, mainitaan muiden nimet tässä kohdassa. Mikäli sarakke ei riitä, kirjoitetaan jatko lomakkeen kääntöpuolelle. Tässä tapauksessa merkitään x kohtaan käännä.
8. Lomakkeessa olevan kohdan N:o _____ täyttää kortiston pitäjä.
9. Mikäli yksi lomake ei riitä, annetaan niitä tarvittaessa lisää. Lisäpyynnöt toiselle sihteerille HEIKKI ATTILALLE, puh. 269 562, osoite Nummela.

Lomake pyydetään täyttämään siksi selvästi, ettei tulkintavirheitä pääse syntymään.

Johtokunta toivoo, että jäsenistö suhtautuu tähän tiedusteluun mahdollisimman myönteisesti, sillä vain siten kartasto liitteineen saadaan todella merkitykselliseksi.

Pontia daplidice - vaellus Suomeen kesällä 1970

Viime kesän huomattavin vaellustapahtuma oli *P. daplidicen* saapuminen Suomeen suurin joukoin. Seuran jäsenten luovuttamien havaintojen avulla vaelluksen kulku saatiin kartoitetuksi melko hyvin. (Mikäli seuran jäsenillä on vielä ilmoittamattomia havaintoja, myös negatiivisia, ne olisi erittäin hyvä saada mukaan aineistoon lähettämällä seuran sihteerille tai Eläinmuseolle Helsinkiin.)

Ensimmäinen *P. daplidice* - yksilö saatiin jo kesäkuussa Tuupovaarasta (PK) 27.6. On näin ollen mahdollista, että osa kuukautta myöhemmin maasta saaduista yksilöistä olisi täällä kehittyneitä.

Heinäkuussa ensimmäiset 2 yksilöä saatiin Virolahdelta valolla 19.7. Perhosten saapumisaikana vallitsi "tyypillinen vaellussää". Pohjois-Venäjällä oli voimakas korkeapaine, ja Mustanmeren ja Itämeren välillä matalapaine. Näiden välitse virtasi erittäin lämmintä ilmaa kaakosta kohti Suomea. Perhoset saapuivat ilmeisesti tämän ilmapölyn mukana jostain Kaspianmeren ja Mustanmeren pohjoisosien tienoilta. Valolta saatujen ensimmäisten yksilöitten perustella on mahdollista, että nämä perhoset olivat lentäneet yhtäjaksisesti melko pitkän matkan.

19.-23.7. välisenä aikana *P. daplidicea* tavattiin ainoastaan kaikkein kaakkoisimmassa Suomessa: Virolahdella sekä Imatran ja Kotkan tienoilla (1 yks. Hangosta). Ilmeisesti lämpimän ilmapölyn tulon katkaissut matalapaineen mukana saapunut viileämpi ilmapölyn pysäytti perhosten pääosan vaelluksen jonkin Suomenlahden itäpään ja siitä etelään olevalle alueelle. Seuranneina päivinä perhosia saatiin eri puolilta Etelä-Suomea, pohjoisina Uudenkaarlepyyn saaristosta. (Ruotsista saatiin 1 yks. Tornionjärven luota läheltä Abiskoja). Todennäköisesti pysähtyneet perhoset jatkoivat matkaansa, pääasiallisesti kohti luodetta.

Suurempia määriä todettiin ainoastaan Suomenlahden rannikolla. Esiintymisen eteneminen kohti länttä tapahtui melko hitaasti. Virolahdella laji esiintyi runsaana 20.7. alkaen. Kotkasta ensimmäiset 22.7. Helsingistä ensimmäinen 24.7., ja runsaammin 27. ja 28.7. alkaen. Kuukauden vaihteen tienoilla lajia kerättiin Helsingistä yli 700 yksilöä. Tvärminnestä saatiin ensimmäinen 30.7. Lajin runsaasti saapuminen todettiin sinne 2.8., jolloin perhosia nähtiin useilla puuttomilla ulkoluodoilla, ja laji lenteli runsaana Hankoniemen hiekkarannoilla. Kemiössä laji tavattiin 4.8. ja Ahvenanmaalta ainoa yksilö 7.8. Viimeiset vaeltaneet yksilöt saatiin 16.8. Yhteensä perhosia kerättiin yli 1200 yks.

Virolahdella oli perhosten sukupuolisuhde lähes 1:1 tai ehkä naaraita hieman enemmän. Helsingissä oli aluksi (28.7.) koiraita n. 60 %, mutta myöhemmin n. 75 % (2.8.). Hankoniemellä oli koiraita (2.-4.8.) 70 %. Tähän sukupuolisuhteen muuttumiseen oli mahdollisena syynä se, että naaraat jäivät munimaan koiraiden jatkaessa matkaansa. Täten myöhemmin saapuneissa oli enemmän koiraita.

Saapuneet perhoset hakeutuivat usein sopiville paikoille. Suosituimpia olivat rannikolla runsaasti *Cakile maritima* kasvavat hiekkarannat. Helsingin tienoilla kuivat täyttömaa-alueet olivat perhosten suosimia biotooppeja. Monin paikoin perhosten todettiin parittelevan. Toukkia löydettiin elokuussa ja syyskuun alussa Virolahdelta, Helsingistä ja Hankoniemeltä. Ravintokasveja *Cakile*, *Sisymbrium*, *Lepidium* ja *Berteroa*. Suuri osa toukista oli karpästen (*Tachnidae*) ja pistiäisten loisimia. Aikuisia, täällä kehittyneitä perhosia tavattiin Helsingissä ja Virolahdella 6.-29.9.

P. daplidicen kanssa samantapaisesti tavattiin monia muita vaeltajaperhosia, kuten *Pieris rapaeta* runsaasti. Useimmat harvinaiset vaellushavainnot on aikaisemmin ilmoitettu kiertokirjeissä. Mielenkiintoisin näistä oli *E. chloridice*, jota saatiin 13 yks., kaikki naaraita. Vuoden 1932 suuren *P. daplidice*-vaelluksen aikana saatiin tätä lajia 1 yks. Latviasta.

SUOMEN PERHOSLUTUKKIJAIN SEURA ry

Ilmoittajan suorittaneeni perhoskeräilyä seuraavasti:

N:o

Ilmoittajan arvo ja nimi

Osoite:

puh.

Keräilyalue (keräilypiste)

A
P

Sään-
nöllis-
syys

Aika

Keräily-
tapa

Keräilyn
laajuus

Huomautuksia

käännä

SUOMEN PERHÖSTUTKIJAIN SEURA ry
LEPIDOPTEROLOGISKA SÄLLSKAPET I FINLAND rf

Topeliuksenkatu 3a A 12, Helsinki 26

25.1.1971

Kiertokirje n:o 2/1971

Tammikuun kokouksessa oli läsnä 108 henkilöä.

Uusiksi jäseniksi hyväksyttiin seuraavat henkilöt: KALLE SEPPO OLA-
VI TANŠKA, JUHANI KAARE, MARJUKKA SAARENMAA. Seuran entinen, välil-
lä eronnut jäsen KLAS BRUNBERG hyväksyttiin uudelleen jäseneksi.
Uusiksi jäseniksi ehdotettiin seuraavia: KARI TOIVIAINEN, MARTTI
FÄRKKILÄ, PERTTI ALLAN VAALAMO sekä PETRI JUKKA GRÖNLUND. Viimeksi
mainitun hyväksyminen jäseneksi siirtyy siihen hetkeen, jolloin hän
on täyttänyt 15 vuotta.

Esitelmät:

Tohtori ERKKI LAASONEN kertoi kaukomatkasta itään ja taiteilija
JUHO ALVAS kaukomatkasta länteen. Lyhyet selostukset näistä myöhem-
min liitteenä.

Ilmoitusasioita:

Viime kiertokirjeen yhteydessä jaettiin tiedustelulomake keräily-
paikkatietojen kortistoinemiseksi ja kartaston laatimiseksi. Lomak-
keita on tähän mennessä palautettu täytettynä n. 70 kpl. Sangan
monet jäsenet ovat siis täyttäneet tiedustelulomakkeen, mutta luvat-
toman monet ovat vielä toistaiseksi laiminlyöneet lomakkeen palaut-
tamisen. Eiköhän sovita, että lomakkeet palautetaan hyvissä ajoin
ennenkuin valmistautuminen kevätkeräilyyn alkaa. Sihteeri ottaa en-
si kokouksessa lomakkeita vastaan tai ne voidaan lähettää postitse
yllä olevalla osoitteella.

On tiedusteltu miten pitkältä ajalta tiedot merkitään lomakkeeseen.
Johtokunta toivoo, että tiedot merkittäisiin ainakin 20 vuoden ajalta.
Seura on n. 15 vuotta vanha ja toivottaisiin tietoja myös muutamilta
tätä aikaisemmilta vuosilta. Valopyyntiä on maassamme harras-
tettu laajassa mitassa vuodesta 1951 alkaen, joten siinäkin mieles-
sä 20 vuotta on sopiva aika. Tätäkin vanhemmat tiedot ovat tieten-
kin tervetulleita.

Mikäli jäsenellä on vakituinen kesänviettopaikka, jossa kerätään
jatkuvasti vuodesta toiseen, olisi tämä seikka syytä mainita lomak-
keen huomautuksia-kohdassa.

Tiedonantoja:

ANTTI AALTO: Pikkuperhonen Acleris roscidana 1 m yks. valorysällä
2-4.6.70 välisenä aikana EH:Pälkäne. A Aalto leg. Maakunnalle
uusi laji.

JAAKKO KARVONEN esitti Hepiolus fusconebulosus lajista 2 yks. maan-
tieteelistä rotua vallei. Molemmat Ivalosta, m. 15.7.38 ja m.
16.7.38. V J Karvonen leg. Tätä rotua ei ole ilmeisesti epähuomi-
ossa ennenkuin ilmoitettu Nyky-Suomen alueelta. Ivalossa lentää
sekaisin tavallisia sekä lähes yksivärisiä vallei-yksilöitä.

JOUKO KAISILA ilmoitti ottaneensa Ivalosta tavallisten näköisten
yksilöiden seassa 2 yksiväristä vallei-yksilöä H fusconebulosus-
lajista.

OSMO PELTONEN näytti Incurvaria flavimitrella-yksilöitä, joita hän
oli saanut ES:Mäntyharjulta 20.6-10.7.70 valolta n. 20 koirasta.
Myös ensimmäinen yksilö Suomesta (14.7.57) on saatu samalta pai-
kalta.

- ESKO SUOMALAINEN ilmoitti saaneensa saman lajin Porvoon pitäjän Äminsbystä ensimmäisen kerran viime kesänä 1970. heinäkuun alussa. Kyseessä oli naaras-yksilö.
- MAX v SCHANTZ ilmoitti saaneensa naaras-yksilön ko lajia Pyhtäältä.
- ILKKA JALAS näytti Cybosia mesomella-lajista keltaisen ab flava yksilön, jonka hän oli saanut 27.6.70 A:Eckerö. Tätä muotoa ei tiedetävästi ole aikaisemmin ilmoitettu Suomesta saaduksi. Keski-Euroopassa sitä tavataan yksitellen nimimuodon joukossa.
- HEIKKI ATTILA ilmoitti, että E VEIJOLA oli saanut Acherontia atropos-kiittäjän Kemlin Pajusaaresta 18.9.70 erään tehtaan ilmanvaihtosäleikistä sekä, että MATS SÖDERLUND oli saanut saman lajin A:Lemland syksyllä 1969.
- OSMO PELTONEN ilmoitti, että MARKKU SUVANTO oli todennut Acherontia atropos-lajin U:Espoo, Haukilahti elo- syyskuun vaihteessa 1970.
- SEPPO LEINIKKA ilmoitti saaneensa heinäkuussa 70 EK:Virolahdelta Leucania pudorina-yökkösen sekä toisen sukupolven lajeista Diacrisia sannio ja Arsilonche albovenosa.
- JORMA LILJA ilmoitti, että hän+ARNO KULLBERG olivat saaneet L.pudorina-yökköstä 13.7.70 8 koiras- ja 7 naaras-yksilöä Tvärminnestä.
- ERKKI LAASONEN ilmoitti saaneensa 30.6-2.7.70 välisenä aikana samasta paikasta ko lajia 26 koiras- ja 4 naaras-yksilöä.
- PIRKKKA UTRIO ilmoitti samasta paikasta ko lajia yhdessä KALEVI KEYNÄKSEN kanssa 2.7.70 n. 12 yks. KEYNÄS oli näiden lisäksi saanut lajia myöhemmin useita kymmeniä yksilöitä.
- REIJO TERIÄHO ilmoitti, että hän oli yhdessä SEPPO MUURIMAN kanssa saanut Tvärminnestä L.pudorina-lajia 17.7.70 vielä 10 yksilöä.
- JUHO ALVAS ilmoitti saaneensa Arsilonche albovenosa-yökkösen II sukupolven yksilön 10.8.70 Porvoon Vekkoskelta.
- HEIKKI ATTILA korjasi aikaisemmassa tiedonannossa virheellisen vuosiluvun. Laji Sterrha humiliata ES:lle uutena 23.7.70 eikä 23.7.69.
- JOUKO KAISILA ilmoitti, että poikkeuksellisen lämpimän tammikuun aikana oli professori HANS LUTHER saanut Eläintarhassa (H:ki) Opisthograptis luteolata-mittarin. 11.1.1971. Yksilö oli lentänyt sisään avoimesta ikkunasta.
- ESKO SUOMALAINEN näytti valokuvan E A HELLMANNIN EH:Ittälästä 10.8.70 saamasta gynandromorfisesta Tholera decimalis-yksilöstä.
- MAX v SCHANTZ ilmoitti saaneensa maalle uuden pikkuperhoslajin Douglasia ocerostomella Stt. Laji löytyi Taalintehtaalta (V:Dragsfjärd) 25.6.70, jolloin hän sai sitä n. 60 yksilöä. Echium vulgare-kasvin kukilta. Laji on levinnyt Etelä- ja Keski-Eurooppaan sekä Englantiin, Tanskaan ja Ruotsiin. Sitä tavataan kuitenkin vain siellä missä sen ravintokasvia Echiumia kasvaa.

Helmikuun kokous

Helmikuun kokous, joka on seuran vuosikokous, pidetään helmikuun 10 päivänä (keskiviikko) klo 19,15 Yliopiston Eläintieteen laitoksen suuressa luentosalissa. Os. Pohj.rautatietkatu 13. Kokouksessa käsitellään sääntömääräiset vuosikokousasiat. Fil.lis. KAURI MIKKOLA alusta keskustelukysymyksen aiheestä: Perhösten keräilystä, kerääjäistä ja seuratoiminnasta. Lisäksi tiedonantoja.

Tervetuloa

Sihteeri


I Jalas

Jk. Jo tavaksi tullutta määrittämissä palveluissa jatketaan tämänkin kokouksen edellä klo 18,30-19,00. Nuoret jäsenet, tunkaa mukaanne teille tuntematonta perhosaineistoa määritettäväksi. Vanhat jäsenet, tulkaa auttamaan tässä määrittämissä palveluissa. Tätä palvelua on tarkoitus suorittaa jatkaisen kokouksen edellä. Toivotaan molemmin puolin innokasta osanottoa.

SUOMEN PERHOSTUTKIJAIN SEURA ry
LEPIDOPTEROLOGISKA SÄLLSKAPET I FINLAND rf

Topeliuksenkatu 3a A 12, Helsinki 26

28.2.1971

Kiertokirje n:o 3/1971

Helmikuun kuukaudenkokous, joka oli samalla seuran vuosikokous, pidettiin 10.2.1971. Kokouksessa oli läsnä 123 henkeä.

Uusiksi jäseniksi hyväksyttiin seuraavat henkilöt: KARI TOIVIAINEN, MARTTI FÄRKKILÄ, PERTTI ALLAN VÄÄLÄMÖ. Uusiksi jäseniksi ehdotettiin seuraavia: ERNST WESTERLUND, HENRIK JOHAN SELL, JUSSI VÄISÄLÄ, CHRISTER GUNNAR MAGNUS HUBLIN, KARI LAINE, PEKKA TAPANI RAITOO, ELPO RUTANEN. Näiden lisäksi ehdotettiin seuraavia alle 15-vuotiaita: TOM ERIK SCHULTZ, RISTO ENSIO PIIPPONEN. Kahden viimeksimainitun jäseneksi hyväksyminen siirtyy siihen kokoukseen, jolloin he ovat täytäneet 15 vuotta.

Esitelmä

Illan esitelmänä esitti fil.lis. KAURI MIKKOLA alustuksen aiheesta: Perhosten keräilystä, keräilijöistä ja seuramme toiminnasta. Selostus alustuksesta tämän kirjeen liitteenä. Alustuksen johdosta käyttivät puheenvuoroja seuraavat henkilöt: Osmo Heikinheimo, Vesa Varis, Robert v. Bonsdorff, Jouko Kaisila, Arno Kullberg, Ilkka Jalas, Juho Alvas, Olavi Sotavalta, Heikki Attila, Pekka Kaitila sekä AVV Mikkola. Puheenvuoroissa esitettiin mm. seuraavaa: Muiden hyönteisryhmien harrastajien määrä verrattuna perhosharrastajiin on kovin vähäinen. Perhosharrastuksen voimakas kasvu johtunee suurelta osalta perhosseuran aktiivisesta toiminnasta - kiertokirjeet, - määrittäminen, tarvikehankinnat jäsenistölle jne. Tällä toiminnalla on autettu jäsenistöä pääsemään harrastuksen alkuun, josta on ollut seurauksena harrastuksen jatkuva kasvu.

Todettiin, että yhtenä syynä muiden ryhmien ja pikkuperhosten pieneen harrastukseen on varmaankin myös sopivan kirjallisuuden puute. Myös todettiin, että harrastajat keräävät omaksi ilokseen ("mielenterveydekseen") ja silloin on luonnollista, että jokainen kerää sitä ryhmää, mikä eniten miellyttää. Komeat perhoset voittavat tällöin helposti.

Verrattaessa kokoelman kartuttamista ja tutkimista toisiinsa, on todettava, että useimmilla ihmisillä on "keräilyvietti". Perhosharrastajalla se suuntautuu perhoskokoelmaan. Silloin on luonnollista, että jokainen haluaa saada kokoelmansa mahdollisimman täydelliseksi ja i edustavaksi. Täten on täysin luonnollista, että jokainen toivoo saavansa kokoelmaansa paljon lajeja. Harrastaja käyttää tätä varten niitä keräilytapoja, joita hän mahdollisuuksiensa puitteissa pitää sopivimpina ja tuloksellisimpina. Varsinkin alkuaikoina tutkiminen tahtoo jäädä vähäiseksi. Myöhemmin kuitenkin joistain harrastajista tulee "tieteen tekijöitä". Vuosien kuluessa saatava kokemus ja oppi auttavat tässä.

Monet arvostelevat kokoelmaa lähinnä sen lajilukumäärän perusteella. Tämä on osittain väärin. Missään tapauksessa se ei ole sunkaan ainoa kokoelman arvosteluperuste. Mainittakoon esimerkkinä, että jos kokoelmassa on tuotu hyvin esille vaihtelevien lajien muuntelu, voi kokoelma olla tieteellisesti paljon arvokkaampi kuin mitä sen lajimäärä osoittaisi. Myös jonkin tietyn alueen paikalliskokoelma voi olla paljon arvokkaampi kuin koko maan kokoelma vaikka viimeksimainitussa olisi-kin lajeja huomattavasti enemmän.

Huomautettiin myös, että mikäli vaihtelevista lajeista kerätään sarjoja, tulee nämä kerätä täysin valikoimatta, sillä vain silloin ne kuvastavat lajin todellista vaihtelua. Valikoidut sarjat antavat vaihtelusta väärän kuvan.

Huomautettiin myös, että varsinkin kestorysäpyynnissä on onnettomuusvaara melkoinen. Käytettävät sähkölaitteet täyttävät vain harvoissa tapauksissa turvallisuusvaatimukset. Vähin vaatimus on, että käytettäessä kellokytkintä, on se kytkettävä ehdottomasti niin, että kello katkaisee vaihejohdon (maadoittamattoman johdon - johdon, josta kosketinkynä hehkuu). Mikäli kello katkaisee maadoitetun johdon, on toisessa johdossa koko päivän jännite. Mikäli esim. hevonen astuu tällaisen johdon päälle, voi se saada kuolettavan sähköiskun - hiukan liian kallis saalis perhostajalle.

Vuosikokous:

Vuosikokouksen puheenjohtajaksi valittiin lääket. ja kir.tri. FCBERT v. BONSDORFF.

Puheenjohtaja totesi kokouksen laillisesti kokoonkutsutuksi ja päätösvaltaiseksi.

Kokouksen sihteeriksi valittiin maj. ILKKA JALAS sekä pöytäkirjan tarkastajaksi lehtori OSMO PELTONEN ja rakennusmestari ERKKI PELTONEN.

Sihteeri esitti vuosikertomuksen, jonka liitteenä on mäyttelykertomus. Kirjastonhoitaja esitti kirjastokertomuksen. Rahastonhoitaja esitti tilikertomuksen sekä tilintarkastajat tilintarkastajien lausunnon.

Nämä hyväksyttiin ja johtokunnalle myönnettiin tili- ja vastuuvapaus.

Jäsenmaksut päätettiin pitää ennallaan, ts. varsinaisen jäsenen jäsenmaksu on 8,-, opiskelija- ja perhejäsenten 4,-, ainaisjäsenten 10 kertaa tavallinen jäsenmaksu. Nk. nuorisojäsenet (alle 15-vuotiaat), jotka eivät kuulu vielä varsinaiseen jäsenluetteloon, maksavat 4,-, joka peittää suurin piirtein kiertokirjekustannukset. Jäsenmaksun perusteisiin tehtiin seuraava muutos: Kevätkaudella liittyvä uusi jäsen maksaa täyden jäsenmaksun. Syyskaudella liittyvä puolet, kuitenkin niin, että joulukuussa liittyvä ei maksa liittymisvuoden jäsenmaksua.

Seuran johtokunta valittiin yksimielisesti uudestaan ja johtokuntaan kuuluvat näinollen vuonna 1971 seuraavat henkilöt: Pj.prof. ESKO SUOMALAINEN, varapj. fil.tri. HARRY KROGERUS, siht. maj. ILKKA JALAS, rah.hoit. kauppat.maist. KAUKO HELOMAA sekä jäsenet dos. JOUKO KAISILA, fil.lis. KAURI MIKKOLA ja lehtori OSMO PELTONEN. Nuorison edustajaksi johtokunnan kokouksiin valittiin yo. ARTO RANTANEN. Toiseksi sihteeriksi valittiin abit. HEIKKI ATTILA.

Tilintarkastajiksi valittiin maisterit JUHANI KOLEHMAINEN ja AARO KAILA sekä varalle ekonomit OLLI RANIN ja ARNO KULLBERG. Kirjastonhoitajaksi valittiin suunnittelupäällikkö JORMA LILJA sekä seuran tarvikkeiden myynnin hoitajaksi rva HELJÄ JALAS.

Tiedotuksia:

Maassa kerätään par'aikaa kansalaisadressia, jolla vastustetaan Neste Oy:n öljynjalostamon sijoittamista välittömästi Tvärminnen Eläintieteellisen aseman lähetyville, koska öljynjalostamo haittaisi ratkaisevasti aseman tieteellistä työskentelyä. Kokouksessa kiersivät adressilistat, joihin tulikin nimiä melkoisesti.

Yhteispainatuksena tilatut ottopaikkaetiketit ovat saapuneet. Tilaajat saivat lunastaa niitä kokouksessa. Ne, jotka eivät ole vielä lunastaneet tilaamiaan etikettejä, voivat lunastaa ne ensi kokouksessa.

Johtokunnan toimesta ilmoitettiin, että seuraavat henkilöt on poistettu vuoden vaihteessa jäsenluetteloista, koska heillä on kahden viimeisen vuoden jäsenmaksut maksamatta: v. Bonsdorff, Henrik, Eskola, Antti, Falck, Sampo, Heliövaara, Markku, Jahnumainen, Jyrki, Jalava, Jukka, Joki, Juhani, Kolehmainen, Jussi, Koskimies, Kari, Nyström, Kari, Pakalo, Pertti, Sorsa, Tapio, Stölt, Leif, Talvio, Tuukka, Wennström, Andrei ja Wäre, Antti. Mikäli näistä joku haluaa liittyä uudestaan jäseneksi, otetaan asia esille seuraavassa kokouksessa.

Johtokunta esitti, että seuran veroista varattaisiin noin 300,- jaettavaksi joko yhtenä tai useamana stipendinä perhostieteellisten tutkimusten tukemiseksi. Esitys hyväksyttiin ja johtokunnalle annettiin valtuudet hoitaa asia. Johtokunta esittää yhtenä sopivana tutkimusaiheena perhosten vuorokautisen lentoajan tutkimisen.

Hakijat voivat esittää myös jonkin muun oman tutkimusaihe-ehdotuksensa. Hakemukset tulee jättää johtokunnalle 1.4.1971 mennessä ja lähetetään sihteerille (os. kiertokirjeen alussa). Hakemuksista tulee ilmetä suunnitellun tutkimuksen pääkohdat. Apurahan saajan/saajien tulee jättää aikoinaan johtokunnalle lyhyt selostus tutkimuksen tuloksista.

Ilmoitettiin, että maaliskuun kokouksessa tullaan jatkamaan seuran tarvikkeiden, lähinnä neulojen ja levityslautojen myyntiä jäsenistölle. Neulat loppunevat kesken, joten halukkaita kehoitetaan ostamaan tarvitsemansa neulat ensitilassa. Kun kysyntä selviää, päätetään mahdollisesta uudesta hankinnasta. Neulojen hinta on 100 kpl:n kuori 1,90. Koko 00 on loppunut varastosta, muita kokoja on vielä. Toispaikkakuntalaiset voivat tilata neuloja sihteerin ositteella, jolloin neulat lähetetään postiennakolla (kulut veloitetaan).

Lamppujen myynti (160 W:n sekavalolamppu 15,-, 500 W:n 35,-) aloitetaan vasta huhtikuun kokouksessa. Tarvittaessa niitä on aikaisemminkin saatavissa sihteerin kotoa tai postitse.

Hyönteisvalerörsien valmistus tulee ilmeisesti viivästymään, sillä jo syksyllä tilatut ulkomaiset raaka-aineet eivät ole vielääkään saapuneet. Rysien tilauslista tulee kiertämään ensi kokouksessa. Mahdollinen toimitusaika on kuitenkin vielä avoinna. Rysät toimitetaan kuitenkin tilausjärjestyksessä, joten kiireellisimpien on syytä tilata rysät ensitilassa.

Rysiä valmistetaan kolmea kokoa: Koko 1 - tarkoitettu lähinnä matkarysäksi, katon ja pohjan halkaisija n. 45/28 cm, Koko 2 - normaali-rysä, halkaisija n. 60/33 cm sekä goljatkantalamppua varten halkaisija n. 65/42 cm. Hintoja ei voida vielä valitettavasti ilmoittaa, koska ulkoa tulevien raaka-aineiden hinnat selviävät vasta aineiden saavuttua maahan. Tarkemmat tiedot saadaan toivottavasti seuraavaan kiertokirjeeseen. Tilaukset sihteerin osoitteella.

Ekonomi ARNO KULLBERG lähetti kokouksessa kiertämään tilauslistan, jolla voitiin tilata seuraavia tarvikkeita:

- puolinaamari, hinta 21,-, suodatin edelliseen 10,-, MST 2x0,75 muovikaapelia hintaan -,27/m, (väri valkoinen, toimitus 200 m:n erissä), naaras-complextulpat 2,50 kpl, tavalliset pistötulpat -,80 kpl, otsalamppu, 5 paristoa, 12,- kpl, sama, 3 paristoa 9,50 kpl. Lamput ovat ilman paristoja.

Lista kiertää uudelleen maaliskuun kokouksessa. Tilaukset voidaan myös lähettää A KULLBERGIN osoitteella: Kristianink. 8 B 16, H:ki 17. Tilatut tavarat pyritään toimittamaan huhtikuun kokoukseen, jossa ne ovat lunastettavissa. Postitse tavaroita ei voida lähettää. Naamria suodattimiseen suositellaan käytettäväksi käsiteltäessä voimakkaasti myrkyllä tuoksuva rysämateriaalia - siis hengityssuojain. Otsalamput ovat maastossa hyvin käytökelpoisia - kädet pysyvät vapaina.

Oheisena julkaistaan seuran kirjastoon saatujen teosten täydennystuettelo (N:ot 86-109). Täydellinen luettelo tullaan julkaisemaan hiukan myöhemmin. Kirjasto on avoinna ennen joka kokousta klo 18,45-19,00 välisenä aikana. Lainauspyyntöissä on käännyttävä kirjastonhoitajan JORMA LILJAN puoleen. Mahdollisista kirjalahjoituksista pyydetään sopimaan kirjastonhoitajan kanssa, puh. 781 422 (koti) tai 602211/341 (työ). Osoite: Hiihtäjätie 6 B 7, H:ki 81.

Tammikuun kiertokirjeen yhteydessä jaettua keräilypaikkatietojen tiedustelulomaketta on palautettu nyt n. 110 kpl. Nuoret jäsenet ovat palauttaneet lomakkeet paljon tunnollisemmin kuin vanhat tunnetut perhosharrastajat. Nyt Matti Myöhäiset liikkeelle, jotta aineisto saadaan kokoon ja voidaan ryhtyä selvittelytyöhön. Jos lomake on kadonnut, saa uuden II sihteeriltä Heikki Attilalta, osoite Nummela, puh. 269 562. Kiitos palautuksesta.

Toiselle sihteerille on tullut jonkin verran kiertokirjeiden vanhojen vuosikertojen tilauksia (katso kiertokirje 9/1970). Koska eräiden vuosien jotkut numerot ovat loppu, on päätetty, että tilauksia kerätään tämä kevätkausi ja syksyllä otetaan uusi painos niistä kiertokirjeistä, joista se on tarpeellista. Jottet jäisi ilman, jätä tilauksesi ajoissa toiselle sihteerille. Tilaukset siis toimitetaan vasta syksyllä kun nähdään mikä on lopullinen tarve.

Tiedonantoja:

PIERIS NAPI: Jaakko Karvonen näytti K. Suormalan Turusta 27.5.54 ottaman täplikäästi aberratiivisen yksilön, jossa täplät ovat oliivinvihreät.

COLIAS NASTES: Erkki Peltonen näytti tämän lajin preaproituja toukkia. Hän oli ottanut 1.7.70 ErL:Kilpisjärveltä f-yksilön, jonka munitti. Muni Astragalus alpinukselle. Luonnossa sama havainto. Hän oli saanut kasvatuksessa toukilta menemään diapaussin ohi, mutta luonnossa toukka ilmeisesti talvehtii kerran aivan pienenä ja toisen kerran täysikasvuksena. Koteloituu heti keväällä.

POLYGONIA C-ALBUM: Thomas Calyhillis näytti dia-kuvan S. Bergmanin 3.8.70 Porvoosta ottamasta voimakkaasti aberratiivisesta yksilöstä. Ilkka Jalas mainitsi, että Raimo Saarenoksa oli saanut 2.8.70 Siuntiossa hyvin samannäköisen aberratiivisen yksilön.

EREBIA PANDROSE: Erkki Peltonen esitti kolme erikokoista keskenkasvuisia toukkaa, jotka oli saatu ex-ovo kasvatuksesta Norjasta Helligskogenista 1970. Toukat söivät erilaisia heiniä, mutta kaikki n. 100 toukkaa kuolivat ennen syksyä. Naaras muni istuessaan heinänkorrella. Se nosti takaruumiinsa ylös ja pudotti munat maahan.

APATELE ACERIS: Vesa Lepistö näytti EH:Luopioisista 22.7.1957 ottamansa yksilön, joka saattaa olla tällä hetkellä viimeinen Manner-Suomesta saatu yksilö.

APAMEA SECALIS: Vesa Lepistö näytti gynandromorfisen yksilön, jonka hän oli saanut EH:Somerniemeltä 10.8.68.

CALYMNIA TRAPEZINA: Jaako Karvonen näytti S.Muurimaan Turusta Kakskerasta 2.8.70 saaman melanistisen, lähes mustan yksilön.

Jatkoa tiedonantoihin seuraavassa kiertokirjeessä.

Maaliskuun kuukausikokous

Maaliskuun kokous pidetään keskiviikkona 10.3.71 klo 19,15 Yliopiston Eläintieteen laitoksen suuressa luentosalissa. Os. Pohjoisrautatietkatu 13. Yo ARTO RANTANEN kertoilee perhoshavainnoista Pohjois-Karjalassa kesällä -70 ja fil.tri JAAKKO SYRJAMAKI esitelmöi aiheesta: Lepakon ja yökkösen välinen akustinen käyttäytyminen.

Tervetuloa

Sihteeri

I Jalas

Jk. O Sotavalta toivoo, että mittarien löytöjä koskevien kyselylomakkeiden palauttajat merkitsisivät loppuun nimensä ja osoitteensa, vaikka niille varattu rivi on jäänyt monistettaessa pois.

Selostukset tammikuun kokouksessa pidetyistä esitelmistä

Taiteilija JUHO ALVAS kertoi kaukomatkasta länteen, jonka hän oli tehnyt vuonna 1968 Helsingin kaupunginorkesterin kanssa halki Amerikan mantereen. Matka alkoi helmikuun toisena päivänä ja päättyi maaliskuun viimeisenä. Alkumatkalla oli vielä itärannikon tuntumassa talvinen sää, mutta Arizonassa ja Californiassa oli maaliskuussa täysin kesäistä. Lämpötila oli lähellä 30 astetta ja perhosia näkyi runsaasti valaistuissa ikkunoissa ja mainostauluissa. Tucsonin kaupungissa oli orkesterilla lepopäivä, joten perhoskeräily oli sopivaa rentoutumista työn ohessa. Tappopullojen ja sopivan myrkyhän hankkiminen Amerikassa oli kuitenkin vaikeata ja ainoaksi myrkyksi jäi kaasutineetteri ja tappopulloksi lasitölkki. Neuloja ei kovasta hakemisesta huolimatta löytynyt mistään, joten saalis oli sijoitettava pumpuliin pahvilaatikoihin. Valolla oli suuria määriä perhosia, mutta lajimäärä oli vain 30-40. Tutuista päiväperhosista mainittakoon *N. antiopa* ja *V. cardui*, kiitäjistä *Celerio lineata*. Yökkösiä oli useita lajeja, joista mainittakoon eräs *P. gamma* suuresti muistuttava läheinen laji sekä erittäin runsaana esiintyvä *L. exigua* muistuttava yökkönen. Mittareita ja pikkuperhosia oli myös useita lajeja. Esitelmöitsijä näytti myös joukon dia-kuvia sekä laatikon preparoituja perhosia.

Lääket. tri ERKKI LAASONEN kertoi kaukomatkasta itään. Hän oli osallistunut lääkärikongressiin Gruusian pääkaupungissa Tbilisissä 19-23.10.70 välisenä aikana. Kertoja oli 22.10 ollut tilaisuudessa keräämään yhden päivän ajan paikallisessa luonnontieteellisessä puutarhassa, sen viereisellä vuorenjyrkänteellä ja linnanraunioilla vuoren laella.

Myöhäisestä syksystä johtuen oli lajisto puutarhan subtrooppisessa laaksossa köyhää (*L. megera*, *V. polychloros*). Sensijaan vuorenrinteellä (*Colias chrysothema* runs, *A. agestis* runs, *P. icarus* 3, *L. bellargus* 1f) ja -laella (*P. rapae* runs, *P. daplidice* 1f, *L. megera* 1m, *I. lathonia* mf, *M. stellatarum* n.10, *P. gamma* hyvin runs, *P. confusa* us, *N. noctuella* mf) erikoisesti yksilömäärä kylmän aamun lämmentyessä oli runsas kaikenlaisilla kukilla.

Gruusia on Kaukasuksen eteläpuolella liittyen lähinnä Vähä-Aasiaan. Tyydyttävää esitystä sen molempien osien (subtrooppinen rannikko + kuiva, mannerilmastoinen ylänkö) perhosfaunasta ei kertoja ollut onnistunut kokoamaan. Lampertin venäjänkielisen painoksen (1914) ja Higgins-Rileyn Euroopan päiväperhosfaunan (1970) avulla päätyi hän n. 250 päiväperhoslajin arviioon.

Muut lajihavainnot: *P. alveus*, *P. saucia*?, *A. segetum*, *H. l-album*, *C. gilvago*, *S. marginepunctata*, *E. defoliaria*, *C. pennaria*, Näköhavainnot: *P. brassicae*?, *P. napi*??, *Colias australis*??, *V. cardui*, *V. atlanta*, *I. io*.

Seuran kirjaston kirjastoluettelon jatko

Luettelo seuran kirjaston teoksista 1 - 85 on julkaistu aikaisemmin, joten oheinen luettelo on jatkoa edelliselle.

- 86) The Entomologist 1968-70
- 87) Bertil Gullander: Pohjolan päiväperhoset
- 88) J. Komarek - J. Tykac: Atlas Motylu
- 89) Uppsatser av Birger Lingonblad
- 90) K.J. Valle: Suurperhoset, osa II, kiitäjät ja kehrääjät
- 91) K.J. Valle: Suurperhoset, osa IV, mittarit
- 92) K.J. Valle: Suurperhoset, osa I, päiväperhoset
- 93) K.J. Valle: Suurperhoset, osa II, kiitäjät ja kehrääjät
- 94) K.J. Valle: Suurperhoset, osa III yökköset
- 95) K.J. Valle: Suurperhoset, osa IV, mittarit
- 96) Suomen Perhostutkijain Seuran kiertokirjeet vuosilta 1955-64
- 97) Svenskt insektfauna, småfjärilar, Tineina
- 98) Suomen Perhostutkijain Seuran kiertokirjeet vuosilta 1965-
- 99) Ove Höegh-Guldberg: North European Groups of Aricia allous Their Variability and Relationship to A. agestis
- 100) Ove Höegh-Guldberg: Central and North European Ariciae Relationships, Heredity, Evolution
- 101) Ove Höegh-Guldberg: Evolutionary Trends in the Genus Aricia Further Information on Distribution, Taxonomy and Biology
- 102) Ilkka Jalas: Perhosten keräilijän opas
- 103) Nordström, Kaaber, Opheim, Sotavalta: De fennoskandiska och Danska nattflynas utbredning
- 104) Eino J. Seppänen: Suurperhostoukkien ravintokasvit, II painos, 1970
- 105) Skat Hoffmayer: De danske maalere (mittariosa)
- 106) Manfred Koch: Wir bestimmen schmetterlinge, Band I (päiväperhoset)
- 107) Manfred Koch: Wir bestimmen schmetterlinge, Band II (kiitäjät; kehrääjät)
- 108) F. Nordström: De fennoskandiska dagfjärilarnas utbredning
- 109) F. Nordström, M. Opheim, O. Sotavalta: De fennoskandiska svärmarnas och spinnarnas utbredning

Kauri Mikkolan alustus "Perhosten keräilystä, keräilijöistä ja seuramme toiminnasta".

Suomen Perhostutkijain Seuran sääntöjen 2 §:n 1. momentti kuuluu seuraavasti: "Seuran tarkoituksena on edistää lepidopterologista harrastusta ja tutkimusta Suomessa sekä toimia suomalaisten perhostutkijain yhdyssiteenä". Alustaja keskittyi nimenomaan harrastelijoiden toimintaan ja mahdollisuuksiin, koska heitä on pääosa seuran jäsenistöstä.

Seurassa esitettävien tiedonantojen on tarkoitus sisältää mainitsemisen arvoista tieteellistä aineistoa ja/tai kertoa jotakin uutta ja kiintoisaa muille jäsenille. Tiedonantoon voi myös sisältyä vilpittöntä iloa löydöstä, mutta valitettavan usein tiedonannot ilmeisesti ovat jäsenten välistä (± tiedotonta) kilpailua harvinaisuuksilla ja niiden määrällä. Alustaja arveli, että seura on ajautumassa yksipuolisuuteen, jota jäsenmäärän kasvu näyttää vain lisäävän. Faunistisen aineiston ja harvinaisuuksien osuus on näet suhteeton sekä seuran ohjelmistossa että jäsenten ajatuksissa. Niin ymmärrettävää kuin tämä onkin, useimmathan keräävät kokoelmaa, se on omiaan johtamaan harrastuksen väriltömyyteen ja lopulta umpikujaan. Ns. harvinaisuudet seulotaan ilmeisesti nykyään miljoonien perhosten joukosta, ja jotkut suurkeräilijät mittaavat kesänsä onnistumisen ehkä kolmen tai viiden perhoseksilön perusteella. Kilpailutekijän täytyy vaikuttaa taustalla. Nuoren polven tulisi tiedostaa - vanhemman suhteen ei liene kovin paljon toivoa, että harvinaisuuksien keräily on vain yksi, eikä kovin antoisa puoli harrastusta.

Kokouksissa kuullaan nykyään, varsinkin jos ammattibiologit ja muutamat vanhemmat keräilijät jätetään laskuista, harvoin edes paikallisfaunistisia tiedonantoja, puhumattakaan lajien biologiaan liittyvistä esityksistä. Jopa pikkuperhoskeräilijöiden suhteellinen määrä lienee laskenut. Erityisen valitettavaa on, ettei kokonaan muihin hyönteisryhmiin näytä riittävän uusia keräilijöitä, sillä perhosseuran valtavasta kasvusta huolimatta Suomen Hyönteistieteellisen Seuran kokouksissa käy yhtä vähän nuoria kuin ennenkin. Olisi hyvä, että mahdollisimman moni ryhtyisi perhosten ohessa vähitellen keräämään jotakin muuta ryhmää.

Perhosharrastuksen elävöittämiseksi olisi tärkeää, että jäsenet suuntaisivat keräilyn ohessa mielenkiintoaan muihin ongelmiin. Tavoitteena ei suinkaan tarvitse olla vain tieteellisten tulosten saaminen, vaan omakohtainen ja antoisa havaintojen teko sekä näiden selostaminen muille. Paljon voi tehdä aivan tavallisen keräilyn yhteydessä. Päivällä perhosten pariutumiskäyttäytyminen, liikkuminen, kukilla käynti, vuorokautinen lentoaika ja yöllä vuodenaikaiset lentoajat, sukupuolten väliset runsaus-suhteet yms. tarjoavat paljon kiintoisaa seurattavaa, samoin toukkakasvatukset. Jalaksen kirjan lopussa on selostettu monia tutkimusaiheita, ja paljon innostavaa on löydettävissä T.W. Langerin kirjasta Fjärilarnas beteende (Stockholm 1969, hinta 18.20, luettava paikoin kriittisesti). Seuran kokoukset noudat-

tavat liian jäykästi kaavaa esitelmä-väliaika-tiedonannot; olisi järjestettävä symposio-muotoisia iltoja, joihin olisi koottu suurehko määrä tietyn aihepiirin esityksiä (paikallisia faunat, lajien biologia, havaintokeruun kehittäminen jne.).

Havaintojen keruu pysyy joka tapauksessa seuran tieteellisesti merkittävimpana toimintamuotona. Nyt toimeenpantava havaintojen keruu ja "kummien" valinta kiintoisille lajeille on ilmeisesti pitkä edistysaskel, ja on tärkeää, että jäsenet tottuvat osallistumaan tähän jatkuvasti (erilliset muistutukset kerättävistä lajeista pitäisi tehdä jo pitkkin kesää). Kahden ensimmäisen syyskokouksen tiedonannot pitäisi kierto- ja kirjallista julkaisusta systemaattisessa järjestyksessä (parantaisi luettavuutta, lisääisi yhteistyön tuntua). Yksilöiden näyttämisen kokouksissa on varmaankin pidetyimpiä ohjelma-numeroita, ja lisäksi se on tärkeää tuntemuksen lisäämisen ja havaintojen luotettavuuden kannalta.

Minimattu harvinaisuuksien metsästäminen on johtanut täysin tuomittavaan keräilymuotoon, kestävyyspyyntiin, joka huonontaa seuran tieteellisiä toimintamahdollisuuksia ja johon liittyy muitakin vakavia haittoja. Haittapuolia ovat: 1) yksilöiden kunto heikko, usein ala-arvoinen, 2) päivämäärät ovat täysin puutteelliset (yksilöt ovat siten defektejä; vaihtoyhdistyksen pitäisi ottaa tämä huomioon, mutta kestävyyspyynti on silti etiketoitava ehdottoman totuudenmukaisesti), 3) vähentää hyväkuntoisen ja tarkoin päivämäärin varustetun aineiston osuutta, 4) kirjanpito käy toivottomaksi, koska aineistoa tulee liikaa yhdellä kerralla, 5) vähentää kunnollista tutustumista perheisiin sekä retkeilyä, 6) on luonnonsuojelullisesti erittäin arveluttavaa; tämänlaatuisten massamurhaamisten oikeutuksena voi olla vain aineiston kunnollinen käsittely ja 7) onnettomuusriski on hyvin suuri. On täysin edesvastuutonta jättää laittomia sähkövälineitä ja kovaasti kuumentuvia lamppeja viikkokokouksiksi yksin maastoon (naapurin onneksi huomaama metsäpallon alku Hankoniemellä viime kesänä olkoon varoituksena). Kestävyysmiehet saattavat toiminnallaan vaaraan koko valokeräilyyn, jossa aina täytyy olla hyvin huolellinen. Kestävyyskeräilyyn myönteiset puolet, joita vielä käytetään vain harvinaisuuksien metsästämiseen, eivät yllä läheskään haittapuolien tasolle: voidaan kerätä sellaisessa paikassa ja sellaisessa aikaan, jolloin ei muuten voitaisi kerätä. Jäsentemme velvollisuus on kaikin tavoin vastustaa kestävyyspyyntiä, sillä se on todellinen vaara seuramme koko toiminnalle.

Kaikenkarvainen löytöjen salaaminen, muiden keräilypaikoille ryntäily ja muut ikävät piirteet on karsittava seuramme toiminnasta, ja harrastus on saatava eläväksi ja kiinnostavaksi. Lopuksi alustaja luetteli eräitä myönteisiä piirteitä jäsentemme toiminnasta, ja toteutti, ettei kokonaiskuva ole kovin lohduton, vaikka suuntauksessa onkin toivomisen varaa.

23.3.1971

Kiertokirje n:o 4/1971

Maaliskuun kokouksessa oli läsnä 117 henkeä.

Uusiksi jäseniksi hyväksyttiin seuraavat henkilöt: ERNST WESTERLUND, HENRIK JOHAN SELL, JUSSI VÄISÄLÄ, CHRISTER GUNNAR MAGNUS HUBLIN, KARI LAINE; PEKKA TAPANI RAITOO, ILPO RUTANEN. Lisäksi seuran vanha jäsen YRJÖ ALA-PAAVOLA, joka on välillä ollut eronneena seurasta, hyväksyttiin uudestaan jäseneksi. Uusiksi jäseniksi ehdotettiin seuraavia: HENRY WECKMAN, NIKOLAI IVANOV, AAPO KIRVESNIEMI ja JORMA OLAVI MONTONEN.

Esitelmät:

Fil. tri JAAKKO SYRJÄMÄKI esitelmöi aiheesta: Lepakon ja yökkösen välinen akustinen käyttäytyminen sekä yo ARTO RANTANEN: Perhoshavaintoja Pohjois-Karjalassa kesällä 1970. Molempien esitysten selostukset liitteenä.

ILKKA JALAS käytti puheenvuoron kosketellen KAURI MIKKOLAN edellisessä kokouksessa ja kiertokirjeessä esittämää mielipidettä, että kestorysäpyynti olisi täysin tuomittava keräilymuoto.

Jalas esitti käsityksensä, että näin ei suinkaan ole, vaan asia riippuu täysin siitä mitä tarkoitusta varten ja miten kestorysäpyyntiä suoritetaan. Mikkola olikin esityksessään tarkoittanut kestorysiä, joita koetaan kohtuuttoman harvoin. Mikäli kokemisvälit ovat pitkiä - 10 vrk ja enemmänkin - pitävät useimmat Mikkolan esittämät väitteet suureksi osaksi paikkansa. Koettaessa rysiä kohtuullisissa rajoissa - 3-4 vrk tai vaikkapa 5-päiväisen työviikon puitteissa, on asia jo toinen.

Jokaisen perhoskeräilijän lähettyvillä on monia mielenkiintoisia paikkoja, joiden tutkiminen ilman kestorysiä on mahdotonta. On siis ratkaistava kerätäänkö kestorysillä vai jätetäänkö keräily suorittamatta. Jalas lausui omana mielipiteenään, että näissä tapauksissa on kestorysäkeräily parempi ratkaisu kuin keräilyn suorittamatta jättäminen.

Kerätessä kestorysillä, on kuitenkin aina muistettava että:

- Kokemisen välin tulee olla mahdollisimman lyhyt, muuten materiaalin laatu kärsii tarpeettomasti
- rysätölkkien tulee olla tarkoituksenmukaiset, riittävän suuret, sadeveden tulee päästä tölkin läpi ja pohjalla tulee olla n. 20 korkeudella harso, jotta perhoset eivät kosketa märkään pohjaan (mm)
- tölkin pohjalla tulee olla märkä paperi tai vastaava, jotteivat perhoset kuivu liikaa
- myrkyä tulee olla aina riittävästi ja sen haihtumisen tulee olla esteetöntä
- rysämateriaali on käytävä kunnolla läpi. On käytettävä vaihtotölkkejä, jolloin täysi tölkki viehään kotiin ja käydään siellä rauhassa läpi
- on pyrittävä suorittamaan kunnolliset muistiinpanot. Ainakin tärkeimmät havainnot on joka tapauksessa merkittävä muistiin.
- sähkön käyttöön liittyy melkoinen tapaturmariski, joten on pyrittävä turvallisiin välineisiin.

SAKARI KERPPOLA käytti tämän jälkeen puheenvuoron, jossa hän käsitteli sähkön käyttöön liittyviä turvallisuusseikkoja perhosten valopyynnissä. Tämän esityksen selostus on seuraavan kiertokirjeen liitteenä.

Tiedotuksia:

KAURI MIKKOLA esitti johtokunnan päätöksen ottopäivien merkitsemisestä kiertokirjeisiin kun kyseessä on useamman päivän jakso. Merkitävat ovat seuraavat: (käytetään lainausmerkkejä)

1. 27/7-3/8 tarkoittaa, että sekä ensimmäinen, että viimeinen päivä ovat varmoja saantipäivämääriä.
2. "27/7-3/8" tarkoittaa, että lajia on saatu mainittujen päivien välisenä aikana, mutta ei ole tietoa ovatko mainitut rajapäivät silti todelliset oikeat saantipäivät.
3. "27/7"-3/8 tarkoittaa, että ensimmäinen päivämäärä on epävarma, mutta jälkimmäinen päivämäärä on varma.
4. 27/7-"3/8" tarkoittaa, että ensimmäinen päivämäärä on varma, mutta jälkimmäinen epävarma.

Ottotavan merkitsemisessä tullaan ainakin toistaiseksi, mikäli aihetta on, merkitsemään pyydystystapa kiertokirjeisiin seuraavasti: (s) = syötillä, (sr) = syöttirysällä, (ksr) = kestopöytätyöllä, (v) = valolla, (vr) = valorysällä, (kvr) = kestovalorysällä.

HYÖNTEISKAAPPIEN HANKINTA on saatu ratkaisuun. Edullisimman tarjouksen on tehnyt Heinosen Puusepäntehtävä, Heinola, jonka kanssa tullaan tekemään hankintasopimus.

Hankittavat kaapit ovat samaa mallia kuin aikaisemmin Helsingin Keskusväkikilän valmistamat. Kaapeissa on 20 laatikkoa päällekkäin yhdessä rivissä. Laatikoiden koko on n. 40 x 50 x 6 cm.

Kaappien hinta on 420,- kpl ivaeroinen. Pakkauksesta velotetaan lisäksi omakustannushinta. Kaapit toimitetaan rautateitse tai kiitolinjalla. Ostaja maksaa rahdin. Kuljetuksen ajaksi otetaan kuljetusvakuutus, jonka maksaa ostaja.

Toimitusaika: Ensimmäiset kaapit valmistunevat jo toukuussa, mutta viimeiset jäänevät syksyyn.

Yksityisiltä tilaajilta peritään kaapeista ennakkomaksua mk 100,-. Ennako maksetaan seuran postisiirtotilille n:o 26858-3. Ennako voidaan maksaa joko yhtenä 100,-:n tai kahtena 50,- eränä. Ensimmäinen erä on suoritettava 15.4.71 ja toinen 15.5.71 mennessä. Tilaus katsotaan sitovaksi vasta sitten, kun ensimmäinen ennakoerä on suoritettu. Korkeakouluilta ja vastaavilta ei ennakkomaksua peritä.

Hankinnasta kiinnostuneita pyydetään lähettämään kirjalliset tilaukset sihteerille (osoite yllä) viimeistään 15.4.71 mennessä. Tilauksessa on mainittava tilaajan nimi, tarkka lähetysosoite, kaappien lukumäärä, ovien aukeamissuunta - oikea- vai vasenkätisiä - sekä muut mahdolliset toivomukset. Koska kaapit toimitetaan tilaajille sitä myöten kuin ne valmistuvat, on tilauksessa ehdottomasti mainittava mikäli jokin aika kesästä ei sovi toimitusajaksi. Toimitusaika toivomus voidaan myös esittää, mutta koska kaapit tehdään sarjatyönä, ei valmistaja voi sitoutua kovin erilaisiin toimitusaikoihin.

Huomautetaan, että aikaisemmin syksyllä suoritettu tilausten koemerkinä ei ole voimassa. Jokainen aikaisempi ennakkotilaus on nyt vahvistettava. Vahvistamaton tilausta ei voida ottaa huomioon. Muistakaa myös ennakkomaksu, muuten ei tilaustanne voida ottaa huomioon.

SUOMEN HYÖNTEISTIETEELLINEN SEURA ry painattaa eripainoksen Suomen Hyönteistieteellisestä aikakauskirjasta vihkosen Paikan ilmoittaminen Suomessa kerätyissä biologisissa aineistoissa. Vihkoon sisältyy myös kartta Suomesta mittakaavassa 1:2.000.000. Vihkon hinta on 3,-. Erillisenä on samaa karttaa saatavana myös kartongille painettuna (tarkoitettu lähinnä seinäkartaksi). Kartan hinta on 2,-. Tässä vihkosessa on ohjeet yhtenäiskoordinaatiston käytöstä ottopaikkoja ilmoitettaessa. Kartan koko on 64 x 39 cm. Tilaukset sihteerille.

ERÄIDEN PERHOSLAJIEN LÖYTÖTIETOJEN KERÄÄMINEN

Johtokunta on tehnyt suunnitelman eräiden perhoslajien löytötietojen selvittämiseksi. Tarkoitus on, että tietyille perhoslajeille nimetään "kummit". Tällä toiminnalla on tarkoitus saada selvitettyksi:

1. Eräiden paikallisten lajien esiintyminen maassamme.
2. Eräiden esiintymisrunsaudeltaan voimakkaasti vaihtelevien lajien vaihtelurytmi (hyvät ja huonot vuodet - taantuneet lajit).
3. Eräiden harvinaisten lajien löytötietojen inventointi.

Oheisena on luettelo niistä lajeista, joille "kummit" on jo nimetty. Mikäli muut henkilöt ovat halukkaita selvittämään tiettyjä lajeja, pyydetään lajit ilmoittamaan sihteerille. Vaelluslajeja ei tässä selvittelyssä yleensä oteta huomioon, koska toivotaan, että kaikki niitä koskevat havainnot joka tapauksessa ilmoitetaan kokouksissa. Ne on tarkoitus myöhemmin julkaista vuosittain.

Jotkut luettelon lajit ovat sellaisia, että vanhojenkin löytötietojen luettelointi olisi paikallaan. Eräät taas ovat sellaisia, että vanhojen tietojen tarkka luettelointi voi olla ylivoimainen tehtävä. Viimeksimainituissa voitaneen harkinnan mukaan tyytyä muutamaa viime vuoteen ja kaikkein yleisimmissä lajeissa voidaan ilmeisesti keskittyä lähinnä vain tulevien vuosien tietoihin.

On toivottavaa, että ne henkilöt, jotka ottavat tutkittavakseen lajin tai useampia, jatkavat tätä työtä mahdollisuuksien mukaan vuodesta toiseen. Lajien "kummit" huolehtivat täten lajiensa tietojen keräämisestä.

Kaikkia jäseniä kehoitetaan vuosittain syyskaudella antamaan lajikummeille näistä lajeista havaintotietonsa. Syyskaudella tullaan tätä varten ilmeisesti monistamaan ja jäsenistölle jakamaan ilmoituslomake.

On suotavaa, että mahdollisimman moni jäsen ottaa selvittääkseen yhden tai useamman lajin, sillä ainakin tärkeimmät lajit tulisi saada tutkimuksen kohteiksi. Näin tutkija samalla osallistuu tieteelliseen tutkimustyöhön. Tutkimuksien tuloksia tullaan aikoinaan julkaisemaan kiertokirjeissä tai niiden liitteissä.

Tähän mennessä on nimetty seuraavat "kummilajit":

Laji	Kummi	Laji	Kummi
P.apollo	J. Montonen	A.segetum	Markus Färkkilä
E.aurinia	J. Kaisila	P.umovii	AVV Mikkola
M.diamina	O. Sotavalta	N.comes	"
I.lathonia	J. Kaisila	orbona	"
M.jurtina	A. Pekkarinen	fimbriata	"
P.achine	Martti Färkkilä	M.oxalina	I. Jalas
L.helle	J. Kaisila	M.brassicae	J. Lilja
P.nicias	V. Varis	C.lactucae	M. Attila
S.orion	"	absinthii	E. Laasonen
P.wicrama	"	lucifuga	J. Uravirta
G.alexis	A. Pekkarinen	gnaphalii	M. Attila
C.minimus	V. Varis	A.rubrireana	A. Rantanen
M.arion	"	Catocala suku	E. Laasonen
L.dumi	K. Keynäs	A.zollikoferi	J. Lilja
D.fascelina	E. Franssila	L.pudorina	"
pudibunda	"	A.brevilinea	"
O.ericcae	AVV Mikkola	S.suecica	I. Jalas
E.similis	J. Karvonen	ravida	"
T.ludifica	A. Pekkarinen	B.notha	J. Karvonen
M.alpium	K. Mikkola	H.aestivaria	"
A.aceris	"	S.virgulata	E. Laasonen
strigosa	"	A.appensata	J. Kaisila
tridens	"	L.pyropata	I. Jalas
cuspis	"	X.biriviata	A. Rantanen
Euxoa suku	A. Aalto	V.cambrica	AVV Mikkola

E.egénaria	A. Aalto	P.villosella	S. Korpela ja
L.opis	J. Kaisila		M. Vuola
H.pluviaria	J. Kaisila	Lasisiipiset	S. Korpela ja
D.artesiaria	S. Muurimaa		M. Vuola
L.chlorosata	E. Laasonen	Fumea, Solenobia,	
P.lapponaria	O. Peltonen	Siederia suvut	E. Suomalainen
B.punctinalis	J. Karvonen	H.ganna	M. Attila
A.gilvaria	J. Kaisila	humuli	K. Mikkola
N.cucullatella	M. Attila	sylvinus	"
B.consonaria	J. Lilja	P.kongsvoldensis	K. Savonius
R.purpurata	O. Peltonen	A.lankialai	S ja M-L Nenye
		E.nobiliaria	"

MYYNTITOIMINTA

Lamppuvarasto on tällä hetkellä loppuunmyyty eikä sekavalolamppuja ole tällä hetkellä maahantuojaan varastossa. Seura on tilannut uuden erän, mutta on epävarmaa ehtiikö se huhtikuun kokoukseen mennessä. Etukäteistilauksia voidaan tehdä puh. 49 39 40, rva Heljä Jalas. Osoite yllä. Lamppujen hinnat olleet 160 W mk 15,- ja 500 W mk 35,-. Maahantuoja on ilmoittanut, että uuden erän hinta saattaa hiukan nousta.

Levityslautoja on varastossa. Hinnat Koko 1 mk 3,20, koko 2 mk 3,30, koko 3 mk 3,50 ja koko 4 mk 3,80. Koko 1 on tarkoitettu lähinnä pienehköille mittareille ja vastaavan kokoisille, koko 2 lähinnä pienille päiväperhosille, pienille yökkösille ja mittareiden enemmistölle. Koko 3 on tarkoitettu suuremmille päiväperhosille, kehrääjille, yökkösille, suurimmille mittareilla ja vast. Koko 4 on tarkoitettu kaikkein suurimmille lajeille. Jokaista kokoa on saatavana erilaisella keskiraon leveydellä. Koko 1 n. 2-3 mm, koko 2 n. 3-5 mm, koko 3 n. 5-8 mm sekä koko 4 n. 8-14 mm. Levityslautoja myydään ensi kokouksen väliajalla. Kirjeltä puhelintilaukset kuten yllä.

Neuloja on varastossa vain kokoa n:o 2, hinta 1,90 per 100 kpl kuori. Uusi tilaus on tehty, mutta vielä ei ole tietoa milloin lähetys saapuu. Ennakkotilaukset kuten edellä. Hinta saattaa nousta tähän astisesta.

Tiedonantoja:

(jatkoa helmikuun kokouksessa esitettyihin)

EUPITHECIA SUBNOTATA: Erkki Peltonen näytti kasvattamiaan E.subnotata-lajin toukkia sekä selvitti niiden syöntitapaa. Toukat söivät ravintokasvinsa peltomaltsan (Atriplex patulum) siementen lisäksi kasvin vartta kalittaamalla niin luonnossa kuin kasvatuksessakin. Toukat kerätty U:Helsinki, Malmi.

SOLENOBIA CHARLOTTAE Meir: Esko Suomalainen näytti maalle uuden Solenobia-lajin. Lajia oli kuoriutunut 2 koiras yksilöä Askolasta toukok. 1970 löydetyistä säkeistä (Tellervo Suomalainen ja Risto Tyni). Lajin ovat määrittäneet itävaltalaiset psychidi-spesialistit L. Sieder ja H. Meier, joista jälkimmäinen on lajin selittänyt. Laji tunnetaan aikaisemmin vain Ober-Steiermarkista ja Tirolista.

SOLENOBIA LICHENELLA: Antti Aalto ilmoitti löytäneensä lajin Etelä-Hämeelle uutena Pälkäneeltä 3.5.1970. Koteloista oli kuoriutunut 12 exx.

LASPEYRESIA STROBILELLA: Juho Alvas esitti kuusenkävyistä kasvattamiaan eläviä kääriäisperhosia. Laji L. strobilella on kuusenkävyillä tunnettu vahinkoeläin, joka on hyvin yleinen kaikkialla kuusen kasvualueilla. Lajia on helppo kasvattaa ottamalla joko pudonneita tai puusta noukittuja käpyjä talvella sisälle. Osmo Peltonen näytti 5 yksilöä joulukuusen kävyistä kasvattamaansa L.strobilella-lajia.

DIORYCTRIA SCHUTZEELLA: Osmo Peltonen kertoi saaneensa joulukuusen neulasten välistä 1 toukan ja 3 koteloa mainittua lajia. Yksilöt kuoriutuivat 5-8.2.71.

Maaliskuun kokouksessa esitettyjä tiedonantoja:

APATELE ACERIS: C J Widen ilmoitti, että lajia tavattiin toukkana Porvoon kaupungissa vielä 50-luvun lopulla. Viimeinen yksilö saatu syötillä 18.6.1960 (naaras).

EUXOA ADUMBRATA: Kauri Mikkola ilmoitti Antti Aallon puolesta tämän saaneen 5.8.1964 LK:Parikkalasta E.adumbrata-koiraan (erikoisen yksiväristä ruskeaa tyyppiä), joka lienee menneen vuosikymmenen ainoa tämän lajin yksilö maastamme. Yksilöä on pidettävä vaeltaneena (harhautuneena?), sillä samana yönä Aalto sai ensimmäiset 20 yksilöä Spodoptera exigua-yökköstä. Samassa yhteydessä Mikkola kertoi, että E.adumbratan muuntelulaajuutta ei tunneta kirjallisuudessa: genitaalitutkimuksessa oli selvinnyt, että hyönteismuseon palearktisessa kokoelmassa kaikki kirjavat E.adumbrata-yksilöt oli sijoitettu E.islandica-lajiin ja että nämä lajit ovat usein hyvin vaikeasti päältä päin määritettävissä. Nordströmin (Entomol.Tidskrift 1946) laajassa artikkelissa kuvataan vain + yksivärisiä yksilöitä. Lajin muuntelu on kuitenkin täysin vastaava kuin saman suvun lajien cursoria, islandica ja tritici.

SERRHA HUMILIATA: Viime kiertokirjeessä korjattiin ES:lle uutena saadun yksilön (leg. Hannu Saarenmaa) päivämäärä väärin. Oikea ottoaika on 23.7.69. Ottopaikka Imatra, Kymälähti.

PSYCHOPHORA SABINII: Erkki Peltonen oli ottanut Kilpisjärvellä naaras-yksilön munimaan 1.7.70. 18 munasta kuoriutui 8-10 vrk:n kuluttua 16 toukkaa, joista myöhemmin kuoli 7. Näytteillä oli 5 erikokoista puhallettua toukkaa, jotka oli kasvatettu mustikalla. Toukka talvehtinee luonnossa pienenä, koska toukkien kasvu oli erittäin hidasta ja vain yksi toukka kasvoi suureksi. Toukkaa ei ole tiettävästi selitetty. Museon kokoelmissa on muutama J.Waseliuksen v. 1938 kasvattama pieni toukka.

EUPITHECIA GROENBLOMI: Arno Kullberg esitti ensimmäiset aikuisena saadut tämän lajin yksilöt. 4 naaras-yksilöä, joita EH:Lopelta 1 yks. 10-16.8.69, 2 yks. 9-15.8.70 sekä yksi yks. EH:Riihimäeltä 25-31.7.1970. Kaikki yksilöt on saatu kestoreysällä. Det. Kauri Mikkola. Kauri Mikkola totesi, että E.groenblomi on - kuten oli odotettukin - luonnosta saatuna aivan eri näköinen kuin kasvatettuna. Neljästä kulluneesta naaraasta päätellen se kyllä muistuttaa suuresti E.trisignariaa, on lyijynharmaa, mutta tätä isompi, melko pitkä-(ei silti suippo-) siipinen, eikä lainkaan pyöreäsiipinen kuten kasvatetut, juovakuviointi näkyy ilmeisesti selvemmin kuin E.trisignarialla, alapinnalla on kaikilla yksilöillä selvät "Chloroclystis-juovat" (harvoin E.trisignarialla).

EUPITHECIA SELINATA: Antti Aalto esitti lajin ES:lle uutena. Hän oli saanut yksilön Juvalta 2.8.1961.

FUMEA NORVEGICA: Sakari Nenye esitti Hämeenlinnasta keväällä 1967 löytyneistä toukkapusseista kuoriutuneet 2 yksilöä. Laji on EH:lle uusi. Etelä-Suomesta löydetty aikaisemmin vain Ahvenanmaalta ja Porvoosta.

Huhtikuun kuukausikokous

Huhtikuun kuukausikokous pidetään keskiviikkona 14.4.1971 klo 19,15 Yliopiston Eläintieteen Laitoksen suuressa luentosalissa, osoite: Pohj.Rautatiekatu 13. Esitelmä korvataan puheenvuorosarjalla, jossa eräät jäsenet antavat opastusta eri pyydystystapojen käyttämättömyydestä vuoden eri aikoina. ARNO KULLBERG selvittelee lennosta- ja kukiltapyyntiä päivällä ja illalla, ILKKA JALAS selvittelee syötti- ja valopyyntiä kevästä syksyyn, ESKO SUOMALAINEN selvittelee pussikehruäjäien etsimistä sekä MIIKA VUOLA lasisiipisten etsimistä ja kasvattamista. Vastaava puheenvuorosarja jatkuu toukokuun kokouksessa.

Tervetuloa

Sihteeri

I Jalas
I Jalas

Lepakon ja yökkösen välinen akustinen käyttäytyminen

(Tiivistelmä esitelmästä, jonka fil.tri Jaakko Syrjämäki piti maaliskuun kokouksessa)

Lepakot käyttävät suunnistautuessaan kaikuluotausta. Parhaiten kehittynyt kaikuluotausjärjestelmä on hyönteissyöjälepakoilla, joilla kaikuäänen frekvenssi on 10 - 100 kHz ja äänen voimakkuus 100 - 115 db. Vapaassa ilmatilassa kaikuäänet ovat kestoltaan 1 - 10 msek. ja tiheydeltään n. 10 pulssia/sek., esteen läheisyydessä kestoltaan keskimäärin lyhyempiä ja tiheydeltään jopa 100 pulssia/sek. Lepakko pystyy paikallistamaan korkeintaan 3 - 5 m:n etäisyydeltä hyttystä pienemmän objektin.

Lepakoiden saaliseläimillä (etupäässä perhosheimot Noctuidae, Geometridae, Arctiidae ja Pyralidae) on kyky aistia lepakon suunnistusäänet ja reagoida niihin. Aistiminen on mahdollista parillisen, keskiruumiin takaosassa sijaitsevan tympanaalielimen avulla. Elektrofysiologisiin kokeisiin on osoitettu, että perhosten kuulotelimet pystyvät rekisteröimään 3 - 150 kHz:n taajuisia ääniä. Perhonen pystyy aistimaan jopa 40 m:n päästä lepakon ultraäänet.

Amerikkalaisen Roederin koulukunnan tutkimustulokset ovat osoittaneet, että perhoset käyttävät välttääkseen lepakon pyydystyksen kahta erilaista mekanismia: 1) Jos äänilähteen (=lepakon) etäisyys on alle 3 m, pudottautuu yökkönen heti maahan kuullessaan ultraäänen. Syöksy voi olla joko passiivinen tai tehostettu. 2) Etäisyyden äänilähteen ollessa yli 3 m muuttaa yökkönen heti lentosuuntaansa paeten ultraäänilähdettä.

Lepakko ei yleensä **reagoi** ilmaan heitettyyn kuolleeseen esineeseen, vaan se pystyy aistimaan perhosen "akustisen profiilin", sillä perhosesta lähtevät kaiut antavat erilaisen aistimuksen riippuen perhosen siipien kulloisestakin asennosta lepakon korviin nähden.

Erikoinen mekanismi on eräillä Arctiidae-heimon perhosilla. Näillä on paitsi kuuloelimiä myös ultraääniä tuottavat elimet, joilla ne vastaavat lepakon suunnistusääniin. Tällöin lepakko ei pyydystä tällä tavoin ääniteleviä arktiideja, mutta pyydystä selaisia arktiideja, joilla ei ole ääntelykykyä. Nämäkin se kuitenkin jättää syömättä (rusennettuaan ne kuitenkin ensin), joten arktiidit ilmeisesti "maistuvat pahalta" lepakosta. Täten siis äänitelevillä arktiideilla on mykkiin heimotoverihinsa nähden parempi mahdollisuus säilyä elossa.

Perhoshavaintoja Pohjois-Karjalassa kesällä 1970.

(Referaatti esityksestä, jonka yo Arto Rantanen piti maaliskuun kokouksessa)

Keräilypaikat: Kitee, Tolosenmäki - Papinniemi, 22 - 24.6.70, Tohmajärvi, Kemien ympäristö 25.6 - 25.7 ja 22.8 - 30.8.70.

Erikoisesti Tohmajärvellä maasto oli vaihtelevaa ja kasvillisuus vaarojen rinteillä paikoin hyvinkin rehevää. Mainittakoon tikankontti ja Pohjolan ukonhattu, joka muodostaa paikoitellen suuria kasvustoja. Vaaroille syntyy keräilyn kannalta suotuisa paikallisilmasto, joka kirkkainakin öinä, kun vaarojen juurella lehdöissä ja soilla on kylmää, tarjoaa pyynnille hyvät mahdollisuudet. Vaaran laella saattaa olla lähes 10°C lämpimämpää kuin suolla vaaran juurella.

Havaintoja Tohmajärveltä: *Clossiana thore* 25.6 - 3.7 runsaana erään rämeen reunamalla. *Plebejus nicias* myös runsas; ensimmäinen havainto

Kb.

3.7. *C. palaemon* 25.6 - 1.7 useita yksilöitä. 5.7 maantien varrelta Knautialta täysikasvuisia *Hemaris tityus* toukkia. Vielä 24.6 *Odon-tosia carmelita*. *Trichiura crataegi* oli runsas elokuussa. *Cosmo-triche potatoria* joitakin yksilöitä 26.6 - 3.7. Syötillä 25.6 *Tricho-sea ludifica* naaras-yksilö. Päivällä 25.6 kuusikorvesta *Anomogyna sincera*. *Harmodia compta* kukilla ja rysissä 25.6 - 3.7. *Eriopygo-des imbecilla* hyvin runsaasti mm. 29.6 n. 50 yksilöä syöteillä, joukossa useita naaras-yksilöitä. Yleisimmät syöttälajit olivat *A. exclamationis*, *O. plecta*, *P. strigilis*, *L. lithargyria*, *A. c-nig-rum* ja *A. crenata*. *Hillia iris* elokuun lopulla useita yksilöitä ry-sissä. *P. captiuncula* 17.7, *U. uncula* 2.7, *E. alpicola* 9 ja 27.7, *P. macrogamma* 29.6. Vain yksi yksilö *Baptia tibiale* 25.6. Lehdois-sa sensijaan *E. immundata*, *V. cambrica* ja *M. albicillata* runsaina. *E. venosata* 29.6, *A. sylvata* 12.7. *P. plantaginis* ja *D. sannio* runsaana, jälkimmäisen naaraita myös paljon. *C. cossus* 3 yksilöä, joista kaksi lennosta 29.6. *Hepiolus humuli* 3 yksilöä 1 - 3.7.

Pikkuperhosia: Tohmajärvi; *E. messingiella* 3.7, *P. commixtalis* 28.6, *P. flaviciliana* 25.6, *P. sambucalis* 26.6, *G. luctuella* 26.6, *C. scabrellum* 29.8, *P. variegana* 3 yksilöä 29.8, *G. oppletella* 29.8. Kitee, Papinniemi; *T. lindebergii* 10 yksilöä 23.6, *T. unitana* 23.6 ja *S. obscurella* 2 yksilöä 23.6.70.

Kunniajäsenet:

Clayhills, Thomas H.	1955	forstmäst.	Biskopsg. 10 C 24	Borgå	915-13	131
Grönblom, Thorvald	1955	johtaja	Puutarhak. 23 D	Tampere	23	610
Karvonen, Viljo	1955	lääk.lis.	P.Makasiinik. 7 A	H:ki 13	629	777
Nordman, Adolf	1955	fil.mag.	Multavierug. 5	Åbo		

Varsinaiset jäsenet: (Ainaisjäsenet +)

Aalto, Antti	1958	lääk.lis.	Pohjoisranta 16029	H:ki 17	628	560
Aario, Leo	1970	prof.	Menninkäisent. 5A	Tapiola	461	301
Aarnio, Hannu	1959	fil.maist.	Voimalaitos 45 A	Imatra	20	369
Aarnio, Martti	1970	yliopp.	Pihtik. 8 B 54	Lahti		
Ahlqvist, Holger	1955	lektor	Kaptensg. 5 D	H:fors 14	633	701
Ahola, Matti	1966	opettaja		Koski III. 917-76	125	
Ahti, Kari	1965	yliopp.	Porvoonk. 9 B 39	Kerava	245	560
Alander, Pentti	1964	sähkötekn.	Vuorenepeikont. 5A30	H:ki 82	780	195
Ala-Paavola, Yrjö	1971	biol.yo.	Rautalamint. 5D37	H:ki 55		
Alava, Seppo	1959	ATK-suunn.	Haapasaarent. 10D136	H:ki 96		
Albrecht, Anders	1970	teini	Jollasent. 27	H:ki 85	680	277
Albrecht, Peter	1970		---"---	---"---		
+ Alvas, Juho	1955	taiteilija		Anttila as. 915-25	340	
Alvas, Salome	1963	rouva		---"---		
Ant-Wuorinen, Jyrki	1969	koulul.	Bredant. 15	Kauniainen	500	554
+ Aronen, Matti	1970	merkonomi	Varpushaukankuja 6	Karakallio		
Attila, Heikki	1966	abit.		Nummela	269	562
Attila, Martti	1966	farm.	Ida Aalbergint. 10C14	H:ki 40	575	517
Aula, Ilkka	1969	koulul.	Heikink. 16	Imatrankoski		
Aulio, Martti	1970	opisk.	Mäkitorpant. 32C24	H:ki 64	725	511
Aurola, Esko	1960	farm.	Otalaakso B 18	Otaniemi	462	084
v. Bagh, S.	1966	lääk.&kir.tri.		Mairioniemi		
Becker, Jyrki	1962	merkonomi	Riihipellont. 8	H:ki 39		
Bergholm, Stig-Göran	1955	ingeniör		Gäddvik	426	841
Bogomoloff, Peter	1969	koulul.	Museok. 13 A 10	H:ki 10		
Boman, Raimo	1969	koulul.	Tolarint. 4 B 16	H:ki 40		
v. Bonsdorff, Robert	1955	ylilääk.	Hämeenk. 16 B 22	Lahti	23	779
Borgman, Sune	1969	postivirk.	Rakav.	Borgå		
Brander, Torild	1955	professor	Vapaudenk. 5 B	Forssa		
Broberg, Nils	1965	veterinär	Krämartorget	Borgå	915-10	180
Brunberg, Klas	1971	yliopp.		Porvoo		
Bruun, Henrik	1955	professor	Multavierug. 1	Åbo	921-26	976
Clevé, Nils	1963	fil.dr.	Grävlingssv. 6 B	H:fors 80	789	918
Dölle, Leo	1963	johtaja	Töllinmäki 8	H:ki 64	727	195
Ehrnsten, Björn	1970	teini	Ståhlbergint. 2	H:ki 57		
Ekholm, Leif	1961	pankinjoht.	Rantak.	Parainen	921-44	204
Ekholm, Svante	1959	agr.lic.	Storsvängen 47 A	H:fors 20	672	541
Eriksson, Kalervo	1955	fil.tri.	Alkon keskuslaboratorio			
			postilokero 10350	H:ki 10	788	294
Eriksson, Peter	1960	fil.mag.	Estnäsgr. 12	H:fors 17		
Euranto, Erkki	1955	prof.	Kaskenk. 15	Turku	6	921-17235
Fagerström, Lars	1955	fil.dr.	Rågmanng. 4 D 47	H:fors 14	658	460
Fernelius, Lars-Erik	1968	teknikko	Tuhkimont. 10G88	H:ki 82	788	987
Forsman, Dick	1969	koulul.	Raivionsuonmäki 3A12	Martinlaakso		
Franssila, Erkki	1962	mat.yo.	Tempelik. 1 A	H:ki 10	449	310
Färkkilä, Markus	1967	lääk.yo.	Aarnivalkeant. 6C	Tapiola	461	700
Färkkilä, Martti	1971	teini	---"---	---"---		
Grankvist, Pehr	1963	faktori	Forsbergin kirjapaino,	Pietarsaari		
Grotenfelt, Paul	1955	ingeniör	Strandbov. 8	Grankulla	502	899
Grönvall, John	1955	konservator	Igelkottv. 5P198	H:fors 80	783	221
Haapala, Pekka	1970	koulul.	Porttikuja 2 D 56	H:ki 94		
Hackman, Björn	1955	ingeniör	Kaukas	Lappeenranta		
Hackman, Walter	1955	doc.kustos	Johannesv. 2 B	H:fors 12	653	929

Haeggström, Carl A.	1962	mat.stud.	Minervag. 4 A 8	H:fors 10	752	422
+ Hakala, Kyösti	1959	fil.kand.	Keskuskansakoulu,	Vaajakoski	16	979
Hakala, Päivi	1970	opettaja	Laitak. 7 B 40	Lahti	34	589
Halmevaara, Reino	1969	opisk.	Turunt. 12	Loimaa		
Hanski, Ilkka	1968	teini	Pellervonk. 7 B	Tampere		
Hanttu, Kalevi	1958	fil.maist.	Teljänt. 9 B 22	H:ki 35	457	274
Harju, Eero	1960	operatööri	Hiihtomäent. 16E48	H:ki 81		
Hartikainen, Aimo	1970	abit.	Rinnet. 1	Lahti 6		
Heikinheimo, Osmo	1965	fil.maist.	Maat.tutk.keskus	Tikkurila	831	317
Heikkilä, Vesa	1970	teini	Karnainen	Lohja	912-3	840
Heikkinen, Pertti	1970	biol.yo.	Pihtik. 10 B	Lahti		
Heinilä, Ari	1970		Puhurinpolku 6 F	Tapiola		
Heino, Eero	1955	opettaja	Kankaan koulu	Liekksa		
Heino, Matti	1968	teini	Poutunt. 8 C 24	H:ki 40	577	970
Heino, Timo	1970	koulul.	Ruonasalment.17C27	H:ki 83	789	057
Heinonen, Raimo	1970	koulul.	Jermuntie, Ihala	Raisio		
Heinonen, Urpo	1966	liik.harj.	Poutamäent. 11A10	H:ki 36	456	695
Heinänen, Ivi	1960	rouva	Kirkkok. 1 D 69	Lahti		
Heiramo, Tuomas	1968	valt.maist.	Radioasema	Nummela	913-22	616
Heliövaara, Markku	1964	teini	Torik. 6	Joensuu	24	640
Hellman, E. A.	1955	johtaja	Heinu	Iittala	917-5	725
Hellman, Ensi	1955	rouva	---	---		
Helminen, Tauno O.	1956	lääk.lis.	Mannerheimint.118B	H:ki 27	412	002
Helo, Pekka	1968	opettaja	Kauppak. 29 A	Kajaani		
Helokas, Rainer	1965	opisk.	Marjatatant. 9 B	H:ki 61	792	347
Helomaa, Kauko	1957	kaupp.maist.	Forselleksent. 5-7 F	Kauniainen	500	581
Hilanne, Into	1970	ekonomi	Kauppalant. 27B22	H:ki 32		
Hiltunen, Pekka	1970	valokuv.	Päivärinnank. 2071	H:ki 27	417	299
Hinkkala, Ilmari	1970	opettaja	Vaimojärven koulu	Kuusamo		
Holmberg, Henry	1965	opisk.	Vainiont. 26	H:ki 70	354	981
Holopainen, Ismo	1968	lu.kand.	Väinämöisenk. 59	Lappeenranta		
Holopainen, Pertti	1964	ev.luutn.	Kasarmi A 9	Oulu		
Hublin, Christer	1971	koulul.	Itkonniemenk.9 as 6	Kuopio 2		
Hulden, Larry	1968	yliopp.	Kokoojav. 3	Friherr		
Hulkkonen, Kimmo	1969	teini	Vuoksenniskant. 78 E,	Vuoksenniska		
Huotari, Jussi	1970	koulul.	Klaavunt. 10 H 71	H:ki 91	335	021
Hurrekorpi, Kaisa	1970	koulul.	Näyttelijänt.16H77	H:ki 40		
Hyttinen, Esko	1968	yliopp.	Kaskenkaatajant.2D	Tapiola	462	391
Hyttinen, Martti	1955		Cravat. 17	H:ki 80	787	202
Hytönen, Orvo	1969	biol.yo.	Flemingink. 4 B 22	H:ki 53		
Hytönen, Pentti	1970	sahatyöm.	Kivilahti	Suolahti		
Hyyppä, Vesa-Matti	1970	koulul.	Sumatrant. 8	H:ki 56	793	403
Häkkinen, Sirkka-Liisa	1968	luonnont.yo.	Untuvaisent.1A9	H:ki 82	788	218
Hällfors, Guy	1961	lu.kand.	Kalliot. 12	Mattby	883	321
Hämäläinen, Juhani	1965	lab.mest.	Ratak. 2 as 9	Pori 2		
Ikonen, Erkki	1965	biol.yo.	Hietaniemenk.14A619	H:ki 10		
Inkinen, Lasse	1968	kansak.op.		Harjavalta		
Itämies, Juhani	1965	biol.yo.	Luninkaank. 16	Rauma		
Jaakkola, Osmo	1968	abit.	Puistolannranta	Kotka		
Jalas, Heljä	1955	rouva	Topeliuksenk. 3aA12	H:ki 26	493	940
Jalas, Ilkka	1955	majuri	---	---		
Jalas, Merja	1964	räk.piirt.	---	---		
Jalkanen, Pekka	1970	abit.	Jalkarannant. 2A20	Lahti		
Jokinen, Pekka	1969	koulul.	Vuoksenniskant.44C	Vuoksenniska		
Jokiranta, Kari	1969	koulul.	Kivenhakkaajank.22	Lohja		
Jumppanen, Kari	1960	teini	Halkosuont. 55 A 3	H:ki 66		
Jussila, Reijo	1955	fil.tri.	Mullint. 6 as 63	Turku 9		
Järkkä, Jari	1969	abit.	Ylistörmä	Niittykumpu		
Järvelä, Armas	1965	mainospääll.	Leikkikuja 3A5	H:ki 94	679	070
Järvinen, Heikki	1965	lääk.yo.	Alavus kk.	Alavus	1	247
Kaare, Juhani	1971	abit.	Suvikummunpolku 6	Tapiola	461	700
+ Kaario, Martti	1956	dipl.ins.		Äetsä	932-33	231
Kaila, Aaro	1955	kaupp.maist.	Katajajarjunt.13B11	H:ki 20	678	525

Kaila, Mirjam	1960	rouva	Katajaharjunt.13B11	H:ki 20	678	525
Kaila, Veikko	1965	yliopp.	Hämeent. 85-89 D 93	H:ki 55		
+ Kaisila, Jouko	1955	dosentti	Taivaskalliont. 13	H:ki 60	792	934
Kajalo, Ilkka	1970	opisk.	Saariniemenk. 8F85	H:ki 53		
Kangas, Jaakko	1962	metsät.ekn.		Pälkäne kk. 2	374	
Kangas, Leimo	1961	yliopp.	Pihlajat. 49	H:ki 27	484	370
Kankkunen, Kalervo	1970		Lonantal. 12 B 22	H:ki 37		
Kantonen, Pauli	1968	lu.kand.	Ilmarisenk. 60		Lauritsala	
Karppinen, Lasse	1967	yliopp.	Porslahdent. 2H41	H:ki 96		
Karvonen, Eero	1963	tekn.yo.	P.Makasiinik. 7 A	H:ki 13	662	449
Karvonen, Jaakko	1959	lääk.lis.	Ida Aalbergint.7A1	H:ki 40	575	450
Karvonen, Lars	1968	luonnont.yo.	Kevätlahti 3		Matinkylä	426 414
Karvonen, Tiina	1969	hamm.kand.	Ida Aalbergint.7A1	H:ki 40	575	450
Kauhanen, Jukka	1969	teini	Olarinmäki 9		Haukilahti	428 373
Kauranen, Lauri	1956	ekonomi	Kauppalaisenkatu,		Vehmainen	
Kautto, Jukka	1963	tarkkailija	Kasarmik. 6 A 11	H:ki 14		
Kerppola, Sakari	1967	insinööri	Hämeent. 156 D 9	H:ki 56	797	832
+ Keynäs, Kalevi	1960	fil.kand.	Nordenskiöldink.9A25	H:ki 25	417	621
+ Kiiianlinna, Kalevi	1960	dipl.ins.			Puolanka	
Kilpi, Mikael	1970	teini	Paasit. 9 C 6	H:ki 83	787	008
Kirjonen, Ilkka	1969	koulul.	Haukikangas A 3		Haukilahti	425 192
Kivinen, Hannu	1970	lukiol.	Pietari Hannikaisent. 1 K 54			
				H:ki 40	570	207
Kohonen, Martti	1968	yliopp.	Ahmo		Iisalmi	
Kolehmainen, Anna-Laisa	1961	rouva	Perust. 11 A 4	H:ki 33		
Kolehmainen, Juhani	1959	fil.maist.	---	---	---	
Kononen, Mauri	1955	varatuom.	Suok. 41 A 20		Kuopio	12 046
Kontiohari, Seppo	1967	arkkitehti			Nurmo	
Kontkanen, Paavo	1955	apul.prof.	Minna Canthink.3A20	H:ki 25	628	036
+ Kontuniemi, Ilkka	1963	somistaja	Marjaniemenranta 60	H:ki 93	331	482
Kontuniemi, Tahvo	1969	fil.tri.	Myrskylänt. 3	H:ki 60	792	344
Koponen, Martti	1960	lu.kand.	Yliopiston maatalous- ja metsä-		eläintieteen litos H 1 71	
			Taivaskalliont.4A B	H:ki 60		
Korolainen, Sakari	1956	ekonomi	Siilit. 7 A 16	H:ki 80	787	329
Korolkoff, Mikael	1955	herra	Rinteent. 40		Pori 9	
Korpela, Simo	1969	yliopp.	Suvilahdenk. 1B54	H:ki 50	713	245
Koskela, Hannu	1964	biol.yo.	Stenbäckink. 6B25	H:ki 25	672	518
Koskenvuo, Markku	1965	lääk.yo.	Porint. 2 C 30	H:ki 35	450	472
Koskimies, Aarne	1958	yliopp.			Peipohja	
Koskinen, Matti	1969	koulul.	Mannerheimint.59B34	H:ki 25	412	781
Koskinen, Pekka	1968	abit.	Haapajärvi 1 kp.			202
Kosonen, Armas	1955	asemapääll.	Leppäsuonk. 7-9	H:ki 10		
Kosonen, Jorma	1961	opisk.	Kasarmik. 7		Hamina	
Kouri, Riitta	1963	opisk.	Björneborgsv. 5 P	H:fors 35	452	028
Krogerus, Harry	1955	fil.dr.	Cygnaeuksenk. 4 B	H:ki 10		
Kujala, Viljo		professori	Kristianink. 8B16	H:ki 17	631	643
Kullberg, Arno	1957	ekonomi	Hevossalmi	H:ki 84	680	013
Kumlander, Bo	1959	ekonomi	Hiihtäjant. 6 B 31	H:ki 81	788	308
Kurimo, Antti Juhani	1970	koulul.	Historiallinen museo		Lahten.	4 Lahti
Kuusinen, Jorma	1962	herra	Naulit. 2		Oulu 8	
Kyrki, Jorma	1968	yliopp.	Uivilant. 11 B A	H:ki 35	452	359
Kännö, Hannu	1961	tekn.yo.	Ilmarisenk.16-18A1		Jyväskylä	
Kärkkäinen, Jouko	1958	fil.kand.	Savont. 36 B 14		Pieksämäki	
Laakso, Mikko	1960	lehtori	Vyök. 9 B 13	H:ki 16	630	395
+ Laasonen, Erkki	1963	lääk.tri.	Isonévant. 34 A	H:ki 32		
Lagerstam, Tiina	1970	koulul.			Virrat kk.	202
Lagervall, Pehr-Erik	1955	metsänhoit.	Paraistent.17A229	H:ki 29		
Lahti, Arto	1967	lääk.yo.	Pajamäent. 1 A 11	H:ki 36		
Lahti, Jarmo	1970	opisk.	Tammit. 3		Vammala	
Lahtivirta, Kalervo	1955	fil.maist.	Taipaleen koulu		Halli	
Lahtivirta, Tapio	1969	opettaja	Seisrannant.Ulasoori, Pori			
Laine, Kari	1971	koulul.	Hämeen.	8 B 42	Turku 2	
Laine, Unto	1955	fil.maist.	Mattilank. 32		Vammala	
Lampimäki, Erkki	1969	teini				

	Landtman, Magnus	1960	med.lie.	Estnäsgr. 12 B	H:fors 17		
+	Lankiala, Elssi	1955	rouva	Dosentint. 5 A 7	H:ki 33	486	003
	Lankinen, Pekka	1964	yliopp.	Töölönk. 14 B	H:ki 10		
	Laurema, Seppo	1955	fil.lis.	Hämeent. 78 A 16	H:ki 55		
	Laurikainen, Petri	1961	lu.kand.	Purot.4, Mäntysalo	Klaukkala	894	460
	Lauro, Viljo	1955	rovasti	Pajak. 1, Reposaari	Pori	84	023
	Lavinto, Jussi	1963	teini	Juustilanp. 2	H:ki 95	731	549
	Lehtimaa, Satu	1970	neiti	Sofiank. 6 b A 7	Turku 8		
+	Lehto, Olli	1966	professori	Puhurinp. 6 E	Tapiola		
	Lehtoviita, Jouko	1970	koulul.	Sokos	Vuoksenniska		
	Leinikka, Seppo	1968	opettaja	Opistomäki	Virolahti		
	Leinonen, Kullervo	1970	opisk.	Rantak. 1	Oulu		
	Lepistö, Vesa	1962	yliopp.	Vanhaistent. 4042	H:ki 42	434	758
	Leppänen, Olavi	1963	dipl.ins.	Luvvaniement.12A19	H:ki 35	794	473
	Leskinen, Kalevi	1966	opisk.	Akonlahti	Varkaus		
	Levanto, Seppo	1968	metsänhoit.	Koroistent. 5B29	H:ki 28		
	Leväniemi, Jorma	1960	herra	Runkot. 21	Jyväskylä		
+	Lilja, Jorma	1960	suunn.pääll.	Hiihtäjant. 6B7	H:ki 81	781	422
	Lindberg, Markus	1970		Ukonkivenpolku 1G	H:ki 44		
	Lindblom, Lasse	1965	teini	Ida Ekmanint.1N116	H:ki 40	447	826
	Lindfors, Juhani	1937	teini	Satomäki F	Tikkurila	831	698
	Lingonblad, Hjördis	1955	fru	Hovioikeudenp. 5	Vaasa	13	478
	Linnaluoto, Esko	1966	opisk.	Martink. 17	Turku 5	357	388
	Lokki, Juhani	1959	fil.maist.	Lahnaruohont. 2B24	H:ki 20	677	456
+	Lounamaa, Jukka	1961	apul.prof.	Perust. 27 A 9	H:ki 33	483	583
	Lundström, Lars	1961	ing.stud.	Väinämöineng.22A145	H:fors 10		
	Luoma, Harri	1965	herra	Utinpelto, Myllykoski 3 kp.			
	Luomanperä, Esa	1970	koulul.	Maasälvänt. 16 I	H:ki 71		
	Luotamo, Ilkka	1960	yliopp.	Albertink. 44 A 62	H:ki 18		
	Långström, Bo	1969	forstmäst.	Petersg. 4 A 2	H:fors 14	316	062
	Lääperi, Ahti	1969	koulul.		Rautjärvi kk.		
	Löfgren, Leif	1968	abit.	Olarinmäki A 3	Haukilahti	426	342
	Magi, Roberto	1968	teini	Kylänraitti 4	H:ki 70	752	583
+	Mannelin, Kirsti	1958	fil.maist.	Kirkkok. 4	Joensuu	23	355
+	Mannelin, Veijo	1955	apteekkari	---	---		
	Markkula, Martti	1965	dosentti	Satomäki D	Tikkurila	831	673
	Martikainen, Markku	1969	opisk.	Vehkalahti	Orivesi as.		
	Martikainen, Risto	1960	dipl.ins.	Kuninkaank.33A33	Tampere	931-32	816
	Mattsson, Bror-Erik	1964	student	Postvägen	Mattby	467	623
	Mervasto, Kalevi	1962	ingeniör	Grovfogdev. 4R148	H:fors 44	405	582
	Miettinen, Seppo	1959	lu.kand.	Kristianink. 14A16	H:ki 17	663	861
	Mikkola, Anssi	1955	lääk.lis.	Savont. 55	Varkaus		
	Mikkola, A.V.V.	1955	rehtori	Merik. 29 B 8	H:ki 15	652	138
	Mikkola, Katri	1955	fil.maist.	---	---		
+	Mikkola, Kauri	1955	fil.lis.	Huvilak. 12 as 7	H:ki 15	653	884
	Mikkonen, Markku	1965	teini	Aino Aektent.1B12	H:ki 40	476	269
	Moilanen, Tapio	1970	opisk.	Veturit. 3 A 7	Oulu		
	Mollberg, Juhani	1968	koulul.	Viljakuja 4	H:ki 70		
	Montonen, Jorma	1971	koulul.	Naavakalliont.2046	Tapiola		
	Muurimaa, Seppo	1966	autoilija	Maariank. 10 E 82	Turku		
	Mäkinen, Ahti	1958	fil.lis.	Louhit. 1 D 45	H:ki 44		
	Mäntylä, Kalevi	1967	hammaslääk.	Kartanontie	Leppävirta		
	Nauho, Niilo	1959	yliväep.	Luistelijant. 2A14	Kuopio		
	Nenye, Marja-Leena	1969	opisk.	Rauhank. 11 E 72	H:ki 17	652	793
	Nenye, Sakari	1969	valokuv.	---	---		
	Nikkilä, Esko	1969	teini	Seurakuntaopisto	Järvenpää		
	v.Numers, Gustav	1961	kontorschef	Topeliusg. 9 A	H:fors 25	491	587
	v.Numers, Gösta	1960	skolelev	---	---		
	Nurmi, Kalervo	1965	tekn.yo.	TRY 12 E	Otaniemi	462	273
	Nyberg, Harri	1962	yliopp.	Vanha Porvoont.163	H:ki 76	371	311
+	Nybohm, Ola	1955	ekonomi	Rautatehdas B 105	Imatra	4	021
	Nyström, Viking	1955	fil.mag.	Tennisiv. 3 D	Tapiola		
	Närhi, Matti	1968	teini	4. linja 18 A 4	H:ki 53	775	361
	Oikari, Aimo	1964	biol.yo.	It.Teatterikuja 5B23	H:ki 10		

Okša, Timo	1970	koulul.	Karstu	Lohja		
Olander, Raimo	1967	fil.lis.		Mäntyharju		
Orlo, Aleks	1960	johtaja	Eerikink. 23 A 9	Turku	14	700
Otila, Jyrki	1960	ekonomi	Taivaanvuohent. 4	H:ki 20	677	787
Outakoski, Nilla	1970	pastori	Untuvaisent. 7B E	H:ki 82	789	727
Paajanen, Reijo	1970	teini		Rautjärvi as.		
Pakarinen, Jukka	1970		Näkinkuja 3 B 2	H:ki 53		
Pakkanen, Pertti	1965	ATK-ohjelm.	Tupalant. 17 C 11	Järvenpää		
Panula, Pertti	1967	teini	Louhent. 20 F 44	Tapiola	462	430
Parkkonen, Heikki	1968	valaisija	Viipurink. 25 A 29	H:ki 52		
Parmala, Leila-H.	1970	rouva	Tuulimyllynt.7C37	H:ki 92		
+ Pekkarinen, Antti	1961	fil.maist.	P.Rautatienk. 13	H:ki 10	447	414
Peltonen, Erkki	1955	rak.mest.	Hiihtomäent.16E50	H:ki 81	786	710
Peltonen, Irma	1957	rouva	Niemenmäent. 5F56	H:ki 35	486	434
Peltonen, Jari	1968	yliopp.	Kaivosrinteenkuja 2 O 128	H:ki 44		
+ Peltonen, Osmo	1955	lehtori	Niemenmäent. 5F56	H:ki 35	486	434
+ Petramaa, Aaro	1967	valt.yo.	Hietalahdenk.16B52	H:ki 18		
Pettersson, Nils	1955	fil.mag.	Sinebrychoffsg.13	as 17 H:fors	14	626 622
Pihlajaniemi, Risto	1970	abit.	Ahvenistonk. 4 B	Lahti		
Pihlman, Ritva	1970	koulul.	Siilit. 11 A 127	H:ki 80	787	080
Pitkänen, Juhani	1963	teini	Purjet. 2 C 118	H:ki 96		
Pokkinen, Maire	1967	neiti	Lahdentaus	Suolahti		
Pulliainen, Erkki	1961	dosentti	Tuulimyllynt.1C33	H:ki 92	333	822
Puronto, Antti	1969	koulul.	Suvikummunrinne 4C14	Tapiola		
Puronto, Olli	1969	koulul.	---"---	---"---		
Pyykölä, Frans T.	1970	herr	Billbäcksv.11, 73500	Sorahammar, Sverige		
Pyysalo, Eino	1963	majuri	Rannikkopatteristo	Kyminlinna		
Raekunas, Martti	1966	fil.maist.	Jalmarint. 4 A 22	Tapiola		
Railo, Olli	1960	arkkitehti	TKY 11 F 85	Otaniemi		
Raitoo, Pekka	1971	tekniikko	Vaskenvalajank.2B	Porvoo		
Ranin, Olli	1955	ekonomi	Koivikkot. 26 E	H:ki 63	740	708
Ranta, Esa	1970	lukiol.		Peltosalmi		
Ranta, Yrjö	1961	yliopp.	Myttäslä	Pälkäne		
Rantanen, Antti	1955	ekonomi	Hallitusk. 5A15	Tampere	918-34481	
Rantanen, Arto	1967	biol.yo.	Pääskylänrinne 4B43	H:ki 50	775	830
Rantanen, Kari	1969	koulul.	Kenkätehdas	Kokemäki		
Regnell, C. E.	1955	prokurist	Skattuddsg. 7B13	H:fors 16	623	488
Reima, Esko	1968	mus.opisk.	Sokeritehdas	Salo		
Repo, Juhani	1970		Ukonkivenpolku 1C	H:ki 44		
Repo, Seppo	1970	koulul.	Ol. Imatra	Vuoksenniska		
Roine, Antti	1969	koulul.	Roinila	Askainen	50	020
Roivainen, Osmo	1957	fil.maist.	Urheilutie	Hiekkaharju		
Roivainen, Seppo	1967	fil.maist.	Leppäkorpi	Korso		
Roos, Lars	1964	tekn.	Barnens by, Fagerstad, Borgå			
Rutanen, Ilpo	1971	fil.maist.	Kirkkarink. 6 C	Hyvinkää	10	689
Räsänen, Eino	1956	ekonomi	Turo OY	Kuopio		
Rönkkö, Olavi	1967	nosturinh.	Vellamonk. 14B17	H:ki 55		
Saarenmaa, Hannu	1969	koulul.	Kymälähti	Imatra	80	954-31 045
Saarenmaa, Marjukka	1971	koulul.	---"---	---"---		
Saarenoksa, Raimo	1955	lu.kand.	Pursipolku 5	H:ki 84	680	641
Saaristo, Michael	1960	fil.maist.	Sirkkalank. 31A7	Turku	6	
Sahlsten, Leo	1970		Kivihaant. 3 C 24	H:ki 31	572	992
Salmevaara, Kalevi	1968	mittausm.	I.Roobertink.3A25	H:ki 12		
Salminen, Pekka	1967	opisk.	Kapteenink. 16D41	Kotka	15	785
Samela, Juha	1970	koulul.	Siirilänt. 13	Mankkaa	522	220
Saramo, Yrjö	1955	johtaja	Kuusisenk. 1 as 25	Kotka		
Saulo, Ilkka	1960	valt.yo.	Rautatienk. 11A16	Lahti	26	956
Saulo, Kalevi	1957	insinööri	Käsälä 2 as 4	Jyväskylä		
Saura, Anssi	1959	fil.maist.	Arkadiank. 31 A	H:ki 10	443	127
Saurola, Pertti	1956	fil.maist.	Haagan Urheilut.4A8	H:ki 32		
Sauvonsaari, Jorma	1960	fil.maist.	Hakarinne 6 F 81	Tapiola		
Savela, Marjku	1969	yliopp.	Kontulankuja 5D32	H:ki 94	303	409

Savolainen, Eino	1955	fil.yo.	Kristianink. 7 A 8	Maarianvaara			
Savolainen, Juhani	1955	fil.tri.	Nervanderink. 1B26	H:ki 17			
Savolainen, Paavo	1955	pastori	Paimenhuilunpolku 5A6	H:ki 10			
Savonius, Kaj	1958	proviisori		H:ki 42			
						15 211/ 602	
v.Schantz, Hillevi	1957	rouva	Perust. 12	H:ki 33		433	218
+ v.Schantz, Max	1955	professori	--"---	--"---			
Schwartz, Aarne	1968	dipl.ekon.	Urheiluk. 6-8 A	H:ki 26		447	298
Seitsonen, Hannu	1970	dipl.ins.	Aurinkoharju a 7	Leppävaara			
Sell, Henrik	1971	koulul.	Puistolahahti 12	Haukilahhti			
Seppänen, Eino	1955	toimistonhoit.	Purok. 56	Lahti			
Seuranen, Ilkka	1967	merkantti	Teiskont. 10 A 1	Tampere 8			
Seuranen, Sulo	1956	teknikko	Viinikanpuisto 11	Tampere			
Seväkivi, Soili	1969	rouva	Lahnaruohont. 4B14	H:ki 20			
Sippola, Leo	1955	rak.mest.	Kirkkoveräjant. 6D43	Killo			
Sisula, Heikki	1965	fil.maist.	Runebergink. 59A10	H:ki 26		495	815
Sjöholm, Emil	1955	ostopääll.		Pietarsaari			
Skyten, Roland	1968	teini	Mechelinink. 17 B	H:ki 10			
+ Soini, Raimo	1955	dipl.ins.	Sirppit. 1 E	Turku 54		372	614
Solanterä, Lasse	1969	lehtori	Veikkolant. 7	Kymi			
Solantie, Veikko	1960	yliopp.	Angervont. 14 A 8	H:ki 32		470	214
Sorjonen, Jorma	1968	biol.yo.	Et.Puistok. 7	Lappeenranta			
Sorjonen, Paavo	1968	lähetti	Partiot. 12	Rekola			
+ Sotavalta, Olavi	1955	professori	Merikoskenk. 2a8	Tuira		21	856
Stark, Erkki	1966	opisk.	Burträskg. 12; 16221	Vällingby, Sverige			
Stendal, Harri	1968	teini	Pastori Jussilaisent. 54	H:ki 40			
Strandman, Aleks	1955	agrolog	Vesitornink. 39	Porvoo		10	932
Sulin, Kai Pentti	1970	teknikko	Linnaistent. 8	Hämeenkyliä		846	484
Sulin, Timo	1970	koulul.	--"---	--"---			
Sundell, Hannu	1970	koulul.	Klaavunt. 10 L 94	H:ki 92		335	999
+ Suomalainen, Esko	1955	professori	Museok. 18	H:ki 10		493	577
+ Suomalainen, Tellervo	1955	fil.maist.	--"---	--"---			
Suominen, Martti	1970	koulul.	Hatanpäänvaltat. 17B23	Tampere			
Suvanto, Markku	1961	dipl.ins.	Torivoudint. 1	H:ki 64		632	990
Svartling, Nils	1968	koulul.	Messeniuksenk. 9A	H:ki 25			
Svensson, Ingvar	1966	länsjägm.	Pl. 3086, S-291 00,	Kristianstad, Sverige			
Syrén, Armas	1955	varatuom.	Keskusk. 17 B	Kotka		12	671
Söderlund, Mats	1969	koulul.	Fridhemsv. 2	Mariehamn			
Söyrinki, Niilo	1970	professori	Asemak. 4 A	Oulu			
Taavitsainen, Matti	1961	lääk.kand.	Tehtaank. 22 E 39	H:ki 14		666	036
+ Taina, Kauko	1963	sotilastekn.	Halmes. 8	Kouvola			
Tallila, Harri	1970	jaostopääll.	Kiillekuja 4 F	H:ki 71			
Tanska, Seppo	1971	lääk.kand.	Raatimiehenk. 6E79	H:ki 14		628	767
Taussi, Jyrki	1968	koulul.	Merikorttikuja 2V96	H:ki 96		316	882
Terhivuo, Juhani	1967	biol.yo.	Maskunt. 3 A 2	H:ki 28		416	403
Teriaho, Reijo	1956	lu.kand.	Kaivok. 16 A 20	Turku			
Therman, Lars	1968	koulul.	Kaarikuja 5 D 94	H:ki 94			
Thuneberg, Erik	1955	lääk.lis.	Arava B	Joutseno		32	030
Tikkanen, Jukka	1970	valokuv.	Telakkak. 1 D 24	H:ki 15		625	101
Toiviainen, Kari	1971	fil.maist.	Tennispolku 4 E 51	Tapiola			
Toivonen, Sulo	1955	professori	Mäntyt. 17 B	H:ki 27		483	808
Tukiainen, Seppo	1967	muusikko	Steniuksent. 33A7	H:ki 32		479	557
Tyynelä, Hannu	1964	yliopp.	Asemak. 12	Jyväskylä			
Tähkä, Esa	1962	merkonomi	Humikkalant. 51	H:ki 94		725	011
Törmä, Timo	1970	herra	Kangaspellont. 8	H:ki 30		573	813
Ulmanen, Ismo	1967	biol.yo.	Meritullink. 24B28	H:ki 17		332	809
Ulvinen, Arvi	1955	fil.tri.	Kulosaarenpuistot. 44A1	H:ki 57		687	538
Uravirta, Juhani	1968	tarkastaja	Antreant. 10	Laajalahhti		514	498
Utrio, Pirkka	1961	biol.yo.	Kankurink. 4 A 7	H:ki 15		654	735
Utrio, Terttu	1970	biol.yo.	--"---	--"---			
Vaalamo, Kari	1970		Puotilant. 6	H:ki 91		336	469
Vaalamo, Pertti	1971	abit.	Pellervonk. 3	Mikkeli			
Wezge, Peter	1970	koulul.	Museok. 11 B 38	H:ki 10			

Wahlgren, Aarne	1969	koulul.	Karhut. 32-34	H:ki 80	785	483
Vainio, Arto	1969	koulul.	Mustakalliont. 46	Lahti	918-33	661
Vakkala, Kosti	1957	rikosets.	Huntut. 15	H:ki 95	12	831/295
Vakkala, Paula	1960	pankkivirk.	--"---	--"---		
Vakkari, Pekka	1969	teini	Kurjent. 6, Korela	Kotka		
Valkeila, Erkki	1955	herra	Ruutikellarint. 35	Hämeenlinna		
+ Valleala, Einari	1955	metsänhoit.	Kuusisenk. 5	Kotka		
Valo, Risto	1970	opisk.		Kärkölä		
Valste, Juha	1967	biol.yo.	Länsipellont. 12	H:ki 39		
+ Valtari, Heikki	1957	dipl.ins.	Marjaniement. 10	H:ki 93		
+ Varama, Martti	1958	lu.kand.	Tarkk'ampujank.2A17	H:ki 14	628	174
Varis, Vesa	1967	lu.kand.	Merimiehenk. 22B20	H:ki 15	626	271
Waselius, Jochen	1955	apotekare	Skolhusg. 15 B	Wasa		
Waselius, Peter	1958	dipl.ins.	Lilla Tavastg.9C65	Åbo 2		
Vastamäki, Jasse	1964	muusikko	Koivistonpuistikko 26,	Pori		
Wegelius, Axel	1955	lektor	Klavusv. 4 E	H:fors 91	335	480
Veikkolainen, Keijo	1966	teini	Sibeliuksenk. 33	Järvenpää		
Westerlund, Ernst	1971	maalari	Engelsby	Kimito		
Wettenhovi, Jorma	1964	opt.opp.	Marjaniemenranta 60	H:ki 93	336	118
+ Wettenhovi, Kalle	1961	toim.joht.	Paneliant. 13	H:ki 94	302	411
Widen, C-J	1955	farm.dr.	Neitsytsaarent.9C71	H:ki 96		
Viitanen, Antero	1963	teini	Rajamäent. 45	H:ki 95		
Viitasaari, Matti	1970		Messeniuksenk. 3B6	H:ki 26	412	796
Wikman, Marcus	1968	koulul.	Valkovuokko	Virkkala		
Vilen, Antti	1970	teini		Koski, Hl.		
Viljamaa, Hannu	1970	koulul.	Linnankoskenk.8A2	H:ki 25		
Viljamaa, Kalevi	1970	metsänhoit.	--"---	--"---		
Viramo, Juha	1969	fil.tri.	Hoikant. 14-22 F47	Oulu	42	002
Virtanen, Johannes	1970	koulul.	Seurakuntaopisto	Järvenpää	287	096
Voipio, Eeva	1967	yliopp.	Vironk. 9 A 8	H:ki 17		
Wolf, Oiva	1956	yliopp.	Porvoontie	H:ki 95		
Vuola, Miika	1970	teol.yo.	Meritullink. 22B8	H:ki 17		
Vuorinen, Arja	1970	biol.yo.	Ida Aalbergint.1E14	H:ki 40	581	906
Vuorinen, Jukka	1969	biol.yo.	--"---	--"---		
Vuorinen, Pekka	1969	biol.yo.	Pohjoisranta 20B42	H:ki 17		
Vuorjoki, Aarre	1955	lehtori	Kotipolku 16	H:ki 60	793	593
Väisälä, Jussi	1971	professori	Hauenhammas 7	Haukilahti		
Väisänen, Rauno	1969	koulul.	Ruotsinsalmenk.2D59	Kotka		
Ylitalo, Timo	1970	metsätekn.		Renko		
Ylönen, Eino	1969	herra	Kotalahti	Leppävirta		
Åberg, Hannes	1970	koulul.	Vaakkola	Vesterskog 879	909	
Åyräpää, Teuvo	1960	fil.lic.	Maltesholmsv. 160 I,	16 221 Vällingby; Sverige		

Seuran kokouksissa jäseniksi ehdotetut,
alle 15-vuotiaat henkilöt:

Grönlund, Petri	1971	koulul.	Merikorttikuja 1S	H:ki 96	315	334
Haaranen, Pasi	1970	koulul.	Mäntypaadent.24A8	H:ki 83		
Hyypä, Tapio	1970	koulul.	Sumatrant. 8	H:ki 56	793	403
Kaitila, Jari-Pekka	1970	koulul.	Virolahti kk	Virolahti		3
Lindberg, Ari	1970	koulul.	Aarnivalkeant.3A9	Tapiola	465	951
Nurmi, Antti	1970	koulul.	Karstu	Lohja	912-3	749
Paavela, Juhani	1970	koulul.	Saarinienk. 1B32	H:ki 53	764	685
Piipponen, Risto	1971	koulul.	Mariank. 25 A 17	Lahti 8		
Piirainen, Seppo	1970	koulul.	Tammisalont. 27	H:ki 83		
Raunio, Olli	1970	koulul.	Pohjant. 6 G	Tapiola	462	287
Salmela, Tomi	1970	koulul.	Karistiment. 1A13	H:ki 92	333	745
Schultz, Tom	1971	koulul.	Kaskilaaksont.3D118	Soukka		
Tähtinen, Seppo	1970	koulul.	Maasälvänt. 16 I	H:ki 71		
Yli-Paavola, Juhani	1969	koulul.	Kivennavant. 12	Tapiola 3		

SUOMEN PERHOSTUTKIJAIN SEURA ry
LEPIDOPTEROLOGISKA SÄLLSKAPET I FINLAND rf
Topeliuksenkat. 3a A 12, Helsinki 26
5.5.1971

Kiertokirje n:o 5/1971

Viralliset asiat

Huhtikuun kokouksessa 14.4.1971 oli läsnä 143 henkeä. Ennätys!

Uusiksi jäseniksi hyväksyttiin seuraavat henkilöt: HENRY WECKMAN, NIKOLAI IVANOV, AAPO KIRVESNIEMI, JORMA OLAVI MONTONEN sekä SEPPO JUHANI PIIRAINEN. Uusiksi jäseniksi ehdotettiin seuraavia henkilöitä: HEIKKI ROININEN, JUKKA MYÖHÄNEN, ARI LAHTI, KIMMO JUHANI SILVONEN, MIKKO RAATIKAINEN, AHTI PYÖRNILÄ. Näistä Myöhänen, Lahti ja Silvonen eivät ole vielä täyttäneet 15 vuotta, joten jäseneksi hyväksymisensä siirtyy siihen kokoukseen, jolloin he ovat mainitun ikärajan saavuttaneet.

Johtokunta esitti maaliskuun kokouksessa, että GUY SÖDERMAN erotettaisiin seurasta. Syynä toimiminen seuran tarkoituksena vastaisesti. Ehdotuksesta äänestettiin sääntöjen mukaisesti maaliskuun ja huhtikuun kokouksissa. Molemmissa kokouksissa hyväksyttiin johtokunnan esitys lähes yksimielisesti. Guy Söderman on täten poistettu seuran jäsenluettelosta.

VESA VARIS esitti kokoukselle johtokunnan ehdotuksen, että seura suorittaisi yhteistyönä Hyönteismuseon kanssa muutamia perhoslajeja koskevan yhteiskeräyksen. Keräyksen tarkoituksena on:

- koota seuran jäsenet yhteistyöhön
- täydentää museon kokoelmia
- selvittää eräiden lajien vaihtelua, levinneisyyttä ym
- lisätä "inhoittavan" kestoväilyä mielenkiintoa

Lajit, joita jäsenistöä kehoitetaan keräämään ovat:

- Orthosia incerta
- Hydrionema coerulea ja ruberata
- Hydraecia fucosa ryhmä (H. lucens ja crinanensis yksilöt palautetaan määrityksen jälkeen haluttaessa kerääjille)
- Conistra vaccini (tässä vaiheessa vain syksyllä)
- Eulype subhastata

Keräysmenetelmä on seuraava: Kerättävistä lajeista otetaan tiettyinä öinä valikoimatta talteen kaikki keräilypaikalta saadut yksilöt, siis kaikki kuluneetkin. Erittäin yleisistä lajeista riittää 100-200 yksilön näyte keräilypaikkaa kohti. Keräilyyön jokainen yksilö on siis otettava talteen. Yöt olisi valittava mieluiten niin, että saadaan näyte lentoajan alusta, keskivaiheilta ja loppupuolelta jos suinkin mahdollista. Pienin näytekoko on 20 yks.

Kerätty materiaali luovutetaan museolle, joka lainaa tarvittavat laatikot (Vesa Varis) ja materiaalia luovutettaessa antaa kerääjälle vastaavan määrän neuvoja, joten keräilijä ei joudu näitä itse kustantamaan.

Kerättyjä yksilöitä ei tarvitse etiketöidä. Tämä työ suoritetaan museon toimesta. Riittää kun jokaisen yön saaliin edessä on tarkka etikettilappunen pohjaan kiinnitettynä (Lapussa ei ole koskaan liikaa tietoa.) Etikettilappuseen mielellään myös biotoopitieto.

Hydraecia koiraiden lämssät levitetään määrityksen mahdollistamiseksi puristamalla takaruumista lämssien tyvestä pinseteillä ja naaraiden anaalipapillit vedetään pinseteillä esiin.

Johtokunta toivoo, että jäsenet ryhtyisivät innolla keräämään tätä museon kipeästi tarvitsemää materiaalia.

Ilmoitettiin, että uusi suurperhosten pistearvotietelo saadaan monistetuksi toukokuun kokoukseen mennessä. Uudet pistearvot astuvat voimaan 1.6.1971. Pistetarkistuksen on suorittanut Helsingin hyönteisvaihtoyhdistyksen valitsema toimikunta.

Ilmoitettiin, että uusi pikkuperhosluettelo on parhaimpaa kirjapainossa ja valmistunee toukokuun kuluessa. Uusi luettelo poikkeaa suuresta määrin aikaisemmasta. Mm nimistössä ja järjestelmässä on paikoin suuriakin muutoksia. Luettelo käsittää myös Tanskan, Norjan ja Ruotsin tiedot. Luettelo on saatavissa ilmestymisen jälkeen museolta (dos. Jouko Kaisila). (Samoin myös suurperhosten pisteluettelo.)

Esitelmät

Huhtikuun kokouksen esitelmä oli korvattu puheenvuorosarjalla, jonka puitteissa KAUKO HELOMAA, ILKKA JALAS, ESKO SUOMALAINEN ja MIKA VUOLA esittivät näkökohtia perhoskeräilyn suorittamisesta. Lyhennelmät esityksistä kiertokirjeen liitteenä.

Tiedonantoja

CLOSTERA CURTULA: I Jalas ilmoitti, että Finno Silvonen oli saanut ko. lajista gynandromorfisen yksilön. Osoitepaikka Koski Hl, kartta-ruutu 677:40, kesällä 1970, kasvatettu toukasta.

AMPHIPYRA PYRAMIDEA: Guy Söderman on aikoinaan ilmoittanut saaneensa ko. lajia 6 yks 6.9.1969 U:Bromarv. Tieto peruutetaan virheellisesti ilmoitettuna.

PSEUDOHADENA SIRI: Guy Söderman on aikoinaan ilmoittanut saaneensa tämän lajin maalle uutena 24.8.1968 U:Pernaja. Tieto peruutetaan virheellisesti ilmoitettuna.

COLOSTYGGIA-mittariperhossuvun toukat: Erkki Peltonen näytti C.aptatan, olivatan, pectinatarian, turbatan, didymatan ja parallelolineatan preparoidut toukat. Neljän ensiksimmäisen toukat ovat samantyyppisiä muodeltaan ja väriltään; lyhyenpuoleisia, tanakoita, harmaanpunaruskeita, ruumis karkeapintainen, nystermäinen, jossa lyhyet tanakat karvasukset. C.didymatan ja parallelolineatan toukat ovat suhteellisesti paljon hoikempia, sileäpintaisia ja vihreitä. C.aptata ex ovo-kasv 1956-57 Lohja, Galium. C.olivata ex ovo-kasv 1956-57 Karjalohja, Galium. C.pectinataria ex ovo-kasv 1959 H:ki, Galium. C.turbata ex ovo-kasv 1964 Utsjoki, Nuorgam, Galium. (V. Mannelin ottanut, Peltonen kasvattanut.) C.parallelolineata ex ovo-kasv 1959-60 Mäntyharju, Taraxacum (O Peltonen).

AEGERIA MELANOCEPHALA ja LAMELLOCOSSUS TEREBRA: Simo Korpela ilmoitti tavanneensa Porin lähistöllä kummankin lajin vanhoja kuoriutumisaikokkoja.

ENDOTRICHA FLAMMEALIS: Guy Söderman ilmoittanut saaneensa lajin Ohmajärveltä (PK) 6-9.7.69. Tiedonanto peruutetaan virheellisenä.

PLATYTES CERUSELLUS: Antti Aalto ilmoitti saaneensa lajin EH:lle uutena "1-2.7.7".70. 1 m yks kestorysästä Pälkäneeltä.

ARGYROPOCE TEXTANA: Antti Aalto ilmoitti saaneensa 1 m yks "10-11.7".70 EH:Pälkäneeltä. EH:lle uusi?

KIRJAESITTELY: Olavi Sotavalta esitteli kirjat: Neuvostoliiton Kauko-Idän päiväperhoset, Leningrad 1970 sekä The Moths of America, North of Mexico, vihko 21: Ronald W Hodges, Spingoida, London 1971.

Toukokuun kuukausikokous pidetään keskiviikkona 12.5.71 Yliopiston Eläintieteen Laitoksen suuressa luentosalissa, Pohjoisrautatiek 13. Klo 19,15 Ohjelmassa puheenvuorosarja: OSMO PELTONEN kertoo toukkien keräilystä, ANTTI AALTO pikkuperhosten valopyynnistä sekä MAX v SCHANTZ pikkuperhosten etsimisestä.

tervetuloa

Sihteeri


I Jalas

Liite kiertokirjeeseen 5/71

Kauko Helomaa

Perhosten pyynti lennosta ja kukilta

Perhosten kiinnisaamiseksi lennosta tai kukilta tarvitaan haavia. Paljon riippuu haavin koosta ja rakenteesta, ratkaisevaa on kuitenkin keräilijän nopeus. Mitä lajeja saa, riippuu keräilypaikasta, vuodenajasta ja vuorokauden ajasta.

Tarkasteltaessa eri biotooppeja keräilypaikkoina, alotetaan soista. Kuivahkoilta varpuja ja männynkääröitä kasvavilta rämeiltä voi saada runsaasti lajeja kuten A. atra, F. graslinella, S. standfussi, O. jutta, C. freija, C. frigga jne. Saraikkoisilta kosteammilta paikoilta mm C. tullia, A. gilvaria ym. Paras keräilyaika kesä-heinäkuu.

Lehdot ja lehtoniityt, aukeat paikat ja lehtojen laitamat ovat parhaita alueita. Päivällä tyypillisiä lajeja ovat mm A. sylvata, M. albicillata, illalla taas monet kiitäjät, yökköset ja mittarit. Keräilyaika keväästä lähtien syksyyn saakka.

Myös ruoikot ovat hyviä keräilymaastoja, nimenomaan haavipyynti auringonlaskun tienoilla. Lajeja mm M. flammea, L. pudorina, Archanarasuku. Aika n. kesäkuun 5:stä syksyyn saakka.

Kuivat mäet, mm Cucullia-lajeja, punatäpläperhosia, lähinnä lämpimin kesäaika, mutta myös jo toukokuu (Lythria)

Kulttuurimaisemat, koko kesä, paljon lajeja.

Kuivahkot kentät, mm Lemonia-kehrääjä.

Todettakoon vielä tässä yhteydessä, että ravintokasvin perusteella voi hakea monien lajien mahdollisia esiintymisalueita. Myös kukiltapyynti on usein tuloksellista; tähän pitäisikin kiinnittää nykyistä enemmän huomiota. On useita lajeja, joita saa helpoimmin kukilta. Kukkaesimerkkejä: Paju, syreeni, kuusama, maitohorsma, matarat, mäkitervakko, apilat, ailakit, kohokit, ajuruoho, ohdakkeet ja puutarhakasveja mm martagon-lilja ja leimukukka.

Ilkka Jalas

Syötti- ja valopyynti keväästä syksyyn

Eri biotooppien edullisuudesta kesän eri aikoina: Mäntykankaat, hietikot, kallioalueet - keväästä syksyyn, paras aika heinä-elokuu. Lehdot, sekametsät - varhaiskeväästä myöhäissyksyyn, koko ajan hyviä, paras aika kuitenkin kesäkuun 10 pv:n tienoilta elokuun puoleen väliin. Ahvenanmaalla vielä syksykin erittäin hyvä. Kuusikot, kuusikorvet - keväästä syksyyn, paras aika kesäkuun alkupuolelta heinä-elokuun vaihteeseen. Ruoikot ja laitamat - n. 5.6 alkaen loppusyksyyn. Paras aika heinäkuun jälkipuoliskolta syyskuun alkuun. Rämeet - suot - keväästä syksyyn, paras aika kesäkuun alkupuolelta heinä-elokuun vaihteeseen. Kosteet niityt, rantaniityt - keväästä syksyyn, paras aika koko keskikesä.. Varsinkin alkukesällä usein liian koleaa. Ahot, kedot - hyviä paikkoja keväästä syksyyn saakka. Paras aika kesäkuun alusta elokuun jälkipuoliskolle. Kulttuuribiotoopit - hyvä maastoa keväästä syksyyn, paras aika lämmin keskikesä.

Eri perhosryhmien lentoajat: Kiitäjät toukokuun lopulta elokuun alkupuolelle, vaeltavat lajit parhaiten elokuun lopulla, syyskuussa. Kehtääjät - varhaiskeväästä myöhäissyksyyn. Paras aika kesäkuun alkupuolelta heinä-elokuun vaihteeseen. Elokuun jälkipuoliskosta lähtien vähän lajeja. Yökköset - Aivan varhaiskeväästä myöhäissyksyyn, parasta aikaa vapun tienoo ja edelleen kesäkuun alkupuolelta elokuun vaihteeseen ja ylikin. Etenkin Ahvenanmaalla vielä lokakuun alussakin. Mittarit - varhaiskeväästä myöhäissyksyyn, parasta aikaa

lähes koko kesä. Elokuussa on uusia lajeja vähemmän, mutta silloin lentää monen lajin toinen sukupolvi. Siilikehääjät - toukokuun puolenvälin tienoilta lokakuuhun. Parasta aikaa kesäkuun 10 p:n tienoilta heinäkuun lopulle. Pussikehääjät - varhaiskeväästä elokuun alkupuolelle. Parasta aikaa kesä-heinäkuun vaihteen tienoot - osittain heinäkuukin. Puuntuhooja, juuriperhoset - kesäkuun puolesta välistä elo- syyskuun vaihteeseen. Parasta aikaa kesäkuun jälkipuolisko - heinäkuu.

Eri perhosryhmien tulo syöteille ja valolle: Kiitäjät kaikki lajit valolle, osa syöteille. Kehääjät - kaikki yölajit valolle, vain jotkut syöteille. Yökköset - yölajeista ilmeisesti kaikki valolle, joskin muutamat lajit heikosti, syöteille suurin osa lajeista, eräät syöteille selvästi paremmin kuin valolle. Mittarit - ilta- ja yölajit nähtävästi kaikki valolle, syöteille vain osa. Siilikehääjät vain valolle. Pussikehääjät vain valolle, samoin puuntuhoajat ja juuriperhoset.

Säätilan vaikutus:

1. Syöttipyynti: Hyvä - hiljainen tai kohtalainen tuuli, puolipilvinen tai pilvinen sää, lämmin ilta. Huono - tyyni tai myrsky, kirkas sää varsinkin jos on koleaa, sumuinen sää (on samalla usein kolea).
2. Valopyynti: Hyvä - tyyni tai heikko tuuli, kohtalainen tuuli, mutta edellyttää yleensä tuulensuojaa, pimeä pilvinen sää, lämmin sää. Huono: Kova tuuli, tuulensuoja voi auttaa, kirkas sää, kolea sää, sumuinen sää. Huom. etenkin tyynellä kirkkaalla säällä muodostuu koleita maastonkohtia, joita on syytä välttää sekä valo- että syöttipyyntissä.

Syöttien sijoitus:

1. Ripustetaan puiden oksille tuulen alapuolelle noin rinnan korkeudelle.
2. Hajun tulee levitä esteettä maastonkohtiin, joilla perhoset lentelevät, siis: Varottava kovin tuulensuojaisia paikkoja, varottava kylmiä maastonkohtia. Hajun levitessä tiheään metsään, tulos on tavallisesti heikko.
3. Hyviä syöttipaikkoja ovat mm: Harvakasvuiset kalliomaastot, ahot, kedot, mäet, puutarhat, pihapuut, metsien aukeamat, -laitamat, metsäteiden laidat (ei tiheässä metsässä), hakkuulinjat, rämeet ja niiden laitamat (ei kylmällä).

Lamppujen sijoitus:

1. Lamput on aina pyrittävä sijoittamaan lämpöisiin maastonkohtiin.
2. Tuulisella ilmalla ainakin kohtalaiseen tuulensuojaan.
3. Kesän valoisaan aikana varjoisiin maastonkohtiin kuten esim pensaikon sisälle tai jonkin suuren, tiheän puun alle.
4. Varsinkin loppukesällä ovat usein aukeat maastonkohdat parhaita paikkoja. Mm vaeltajat menevät huonosti tiheiköissä oleviin rysiin.

Esko Suomalainen

Pussikehääjistä

Solenobioista pitäisi koettaa saada kustakin lajista mm, ff ja säkkejä, koska se helpottaisi lajimääritystä. Mm olisi pistettävä mikroneuloihin ja ehdottomasti levitettävä. Ff pitäisi säilyttää 60-70 % alkoholissa, mihin ne voidaan panna heti tappamisen jälkeen. F:n väri säilyy vielä paremmin, jos se tappamisen jälkeen fikseerataan seuraavanlaisessa nesteessä: 15 osaa 98 % alkoholia, 6 osaa 38 % formaliinia, 2 osaa jäätikkää ja 30 osaa tislattua vettä. Naaras pidetään tässä päivän pari. Sitten se siirretään päiväksi 70 % alkoholiin ja sitten uuteen puhtaaseen alkoholiin, jossa säilytetään. Viimeksimainittu fikseeraaminen on hyvä suorittaa etenkin sellaisten lajien naarailla, joiden kitiini on hyvin pehmeätä. Esittäjä on säilyttänyt naaraat vähän isommassa korkilla

suljetussa lasiputkessa, jonka sisällä on kaksi kumikorkilla suljetua pientä lasiputkea. Toisessa on naaras alkoholissa ja toisessa säkki kuigana. Näin naaras ja vastaava säkki pysyvät hyvin yhdessä. Löytöpaikan, -ajan ym. sisältävä etiketti on isommassa putkessa.

Mika Vuola

Lasisiipisten keräilystä ja kasvatuksesta

Suomen valtiolliselta alueelta on tähän mennessä tavattu 14 lasisiipislajia. Useimpia on saatu yksilömäärältään niukasti, mutta hyvin eri puolilta maata. Käsitykseni onkin, että melkein kaikkien lajien levinneisyysalue maassamme on hyvin laaja sekä myös, että lasisiipisfaunaamme tunnetaan puutteellisesti - muutamia uusia lajeja pitäisi löytyä.

Aikuisena tavataan lasisiipisiä lennossa tavallisesti harvoin ja satunnaisesti. Tämä lienee pääsyy useimpien lajien harvinaisuuteen. Toinen tärkeä syy on toukkien "hankalat" elintavat; ne kun elävät tavallisesti erilaisten kasvien - tavallisesti puumuotoisten sisällä. Suomessa tulevat lähinnä kysymykseen haapa, koivu, molemmat lepät sekä lukuisat eri pajulajit. Meikäläisistä lajeista vain ichneumoniformis elää ruohovartisilla kasveilla.

Mistä sitten löytää tällaisia puita ja pensaita? Ensiksi on tietysti otettava huomioon biotooppi. Jokseenkin poikkeuksetta esiintyvät kaikki lajit ainoastaan lämpimillä, valoisilla ja kuivilla paikoilla. Synkstä metsästä ja suolta niitä on turha hakea. Hyviä paikkoja sen sijaan ovat peltoihin rajoittuvat metsänreunat, luonnonniityt, teidenvarret ja hakkuuaukeat. Rungon, oksan tai kannon, jossa on lasisiipitoukka, voi yleensä tunnistaa helposti eri tuntomerkkien, vanhojen kuoriutumisaukkojen, purun, äkämän yms perusteella. Lasisiipitoukkien ja koteloiden etsiminen on siitä mukavaa, että se ei ole samalla tavalla vuodenaikoihin sidottua kuin muu keräily. Jopa talvella, vaikka olisi paksu lumipeite maassa, voi etsiä monia lajeja - onpa se esim. flaviventris-lajin kohdalla suorastaan paras etsimis aika.

Useimpien lajien kohdalla on kuitenkin paras menetellä siten, että hakee syksyllä valmiiksi suuren määrän kantoja ja runkoja, joissa on jonkin lajin toukkia, merkitsee ne huolellisesti ja hakee keväällä valmiit kotelot pois. Useimpien lajien kohdalla on paras odottaa nimenomaan koteloaikaa, jolloin ne on yleensä helpompi saada puusta ulos kuin toukkina. Kotelot voi yleensä huolehti ottaa puusta (ei kuitenkaan esim lajia melanocephala) ja panna sopivasti kosteutta sisältävään purkkiin, joka sijoitetaan varjoiseen paikkaan ulkosalle. Kuoriutumisprosentti on tällöin lähes 100.

Jos kuitenkin aloittaa kasvattamisen toukasta, mikä esim. talvisai-kaan löydettyjen oksissa ja ohuessa rungossa elävien lajien kohdalla on parasta, on pidettävä huoli siitä, että toukka saa tarpeeksi kosteutta. Aina ei tarvitse edes avata oksaa, mutta jos se kuitenkin halutaan tehdä, on syytä halkaista oksa pituussuuntaan veitsellä ja sitoa osat esim kuminauhalla kiinni. Lasisiipiset ovat pussikehrääjiin nähden siiviltään kestäviä, joten niiden kuoriutumista ei tarvitse samalla tavalla vahtia. Sen sijaan ne rasvoittuvat helposti, mutta ovat eetterin avulla vaivattomasti puhdistettavissa.

Vielä on mainittava, että useat lajit pesiytyvät mielellään puun haavoihin ja rikkoutuneisiin kohtiin, joita kuoreissa on, joten tällaisia kannattaa pitää silmällä. Vielä on sanottava, että monien kovakuoriaisten ja pistiäisten toukat elävät samanlaisissa oksissa ja tekevät samantapaisia äkämia kuin tabaniformis, flaviventris ja formicaeformis. Tavallisesti erottaa kuitenkin toukan työntämistä puruista heti kumpi on kysymyksessä. Lasisiipitoukkien työntämä puru on pyöreää,

hienoa tai karkeaa toukan iästä riippuen, mutta ei koskaan pitkulaista ja tikkumaista kuten kovakuoriaistoukilla.

Seuraavassa selostus kustakin lajista erikseen Tärkeimmät erityispiirteet on otettu äskenmainittujen yleisten lisäksi mukaan. Eräiden lajien kohdalla on myös levinneisyys- ja harvinaisuustietoja.

Lajit:

AEGERIA APIFORMIS: Etelä- ja Keski-Suomessa, lounaassa ja etelässä paikoin varsin yleinen. Toukka isoissa haavoissa, joskus myös raidassa, omenapuussa yms, rungon tyviosassa tai juuressa. Koteloituu purukoppaan joko rungon sisään aivan maanrajaan tai kokonaan rungon ulkopuolelle. Helpompi pyydystää aikuisena kuin kasvattaa.

A. MELANOCEPHALA: Harvinaisena varsinaisesti vain Lounais- ja Etelä-Suomessa. Tavattu satunnaisluontoisesti muualtakin Keski-Pohjanmaalle saakka. Runsaaimmin meren rannikolla ja saaristossa. Toukka lämpöisillä paikoilla kasvavissa haavoissa 1-5 metrin korkeudellasekä rungossa, että oksissa, mieluummin kitukasvuissa ja jäkälän peittämässä rungoissa. Haapa, jossa laji asustaa, on tunnettavissa vanhojen kuoriutumisaukkojen perusteella. Hankala kasvattaa, ei juuri siedä poisottamista luonnollisista olosuhteista. Paras tapa on teräsharjan avulla paljastaa uudet kuoriutumisaukot ja peittää ne metlliverkolla ja kokea säännöllisesti.

PARANTHRENE TABANIFORMIS: Etelä- ja Keski-Suomessa jokseenkin harvinaisen. Toukka nuorena haavanversossa (1-10 m korkeudessa) tai poikkeustapauksessa pajun versoissa ja kannoissa. Lämpimällä ja valoisalla kulttuurialueella pellon, pientareiden ja teiden varsilla. Haavassa, jossa toukka on, on selvä pullistuma ja reikä. Lajia voi hakea mihin aikaan vuodesta tahansa ja on kiitollinen kasvatettava. Yksivuotisia toukkia ei kannata ottaa, ne on paras merkitä ja jättää maastoon. Varottava puiden kuivumista.

BEMBEZIA HYLAEIFORMIS: Yleinen kaikkialla Etelä- ja Keski-Suomessa. Toukka vatuun juurakossa ja nousee tästä vähän matkaa varteen koteloitumaan. Varet, joissa on toukka, irtoavat kevyellä nykäisyllä. Paras hakuaika on heinä- elokuu, jolloin laji on kotelossa.

SYNANTHEDON SCOLIAEFORMIS: Toukka paksuissa rosokuorisissa koivun rungoissa lämpimillä ja valoisilla paikoilla. Elää jopa vuosikymmeniä samassa rungoissa, joka tulee lopulta täyteen reikiä. Toukka on hankala kasvattaa. Paras tapa on paljastaa teräsharjalla uudet kuoriutumisaukot ja ottaa kotelot talteen kesäkuun alussa.

S. SPHECIFORMIS: Toukka elää lepän ja koivun versoissa ja nuorissa rungoissa tai kannossa aurinkoisilla paikoilla esim. hakkuuaukeilla. Toukan paljastaa sen työntämä tavaton purumäärä (suurempi kuin millään toisella lasisiipislajillamme), joka kerääntyy suureksi keoksi kannon juurelle. Paras hakuaika on kesäkuun alku, jolloin laji on kotelossa. Melko paljon loisittu, varsinkin lepällä elävät.

S. TIPULAEFORMIS: Toukka suurten punaherukkapensaiden oksissa, jotka ovat katkenneet ja joiden päässä on usein purua. Etenkin vanhoissa villiintyneissä puutarhoissa usein hyvin runsaana.

S. FLAVIVENTRIS: Tavattu Turusta, Porista ja Kiteeltä. Toukka eri paju- lajien 2-vuotisisissa versoissa. Tekee munan muotoisen äkämän, joka on helppo tunnistaa. Ei työnnä purua. Paras hakuaika on talvi, jolloin pajuissa ei ole lehtiä ja äkämät on helppo havaita. Pidettävä tarkkaa huolta, etteivät oksat pääse kasvatuksessa kuivumaan, silloin on peli heti menetetty. Kasvatuksessa lisähankaluutena tavaton loisprosentti (n. 70-80 %).

S. CULICIFORMIS: Lähes yksinomaan valoisilla paikoilla tuoreet koivun- ja lepän kannot, tavallisesti useita samassa kannossa. Lajin erottaa spheciformiksesta tiivis, pitkulaisista puunsiyistä tehty kotelokoppa. Toukat eivät tahdo kestää talvehtimista. Paras hakuaika on 1-15.5, jolloin kotelot on helppo poimia talteen.

S. FORMICAEFORMIS: Pajun kannoissa ja versoissa, joskus harvoin rungossakin. Kasvattamisessa pätevät samat näkökohdat kuin culiciformiksella, mutta formicaeformis kestää paremmin talvea. Harvinainen ja paikallinen.

Seuraavista neljästä lajista ei esittäjällä ole toistaiseksi omakohtaisia kokemuksia, joten tiedot perustuvat kirjallisuus- ja muiden keräilijöiden antamiin tietoihin.

SPHECIA BEMBEICIFORMIS: Tavattu Suomesta neljä kertaa Keski- ja Pohjois-Suomesta. Esiintyyneen kuitenkin koko maassa. Toukka elää pajulla todennäköisesti suunnilleen samoin kuin kuin *A. apiformis*.

SYNANTHEDON MESIAEFORMIS: Tavattu joitakin kertoja maan etelä- ja lounaisosista. Toukka elää paksujen tervaleppien rungoissa kuten *S. scoliaeformis* koivulla.

S. POLARIS: Jokseenkin harvinainen eri puolilla Lappia ja pohjoisinta Pohjois-Suomea. Toukka eri pajulajien juurissa ja rungon tyvässä, joskus kokeammallakin. Toukan havaitsee helposti kohottamalla maata vasten painautuneita oksia ja tarkastamalla onko niiden alla tai niissä karissutta purua. Kasvatettaessa varottava oksien kuivumista.

DIPSO SPHAECIA ICHNEUMONIFORMIS: Harvinaisena maan lounaisimmassa ja eteläisimmässä osassa. Toukka elää maitteen ja toisinaan eräiden muidenkin herneksvien juurissa. Erittäin paikoittainen laji.

Sähkölaitteet valopyynnissä

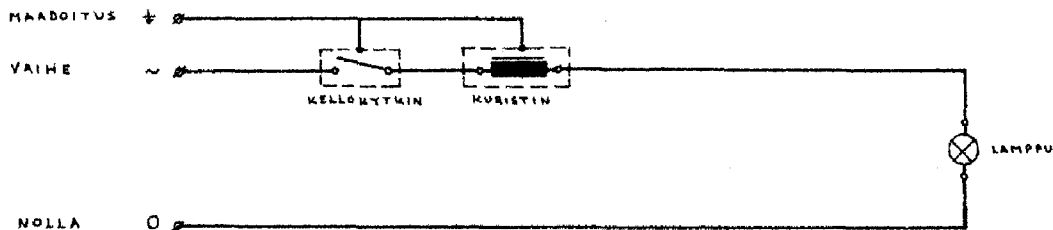
Kuluneena vuosikymmenenä on perhosten valopyynti sekavallo- ja elohopealamppujen avulla valtavasti lisääntynyt. Keräilijöistä kuitenkin aniharva on perillä sähkölain ja varmuusmääräysten asettamista turvallisuusvaatimuksista valopyyntilaitteita asentaessaan. Ihmetellä täytyy, ettei tähän mennessä ole vielä mitään vakavampia onnettomuuksia sattunut.

Jotta välttyttäisiin jopa kuolemaankin johtavilta tapaturmilta ja tulipaloilta, on syytä tarkoin noudattaa tässä esitettyjä asennustapoja ja turvallisuusnäkökohtia.

Turvallisuusemielessä on kestopysäpyynti vaarallisinta, sillä kun laitteet on keväällä maastoon saatu ja lamput jotenkuten palamaan niin kesän mittaan ainoa mielenkiinto kohdistuu myrkkypurkkiin. Harva taitaa säännöllisesti läpikäydä kaikki liitokset ja tarkastaa linjajohtot.

Sähkölaitteiden osalta systeemi käsittää seuraavat osat:

- lamppu
- lampunpidin kantajohtoineen
- kuristin (elohopealampulle)
- kello- tai hämäräkytkin
- linjajohto



Näistä osista ulkokäyttöön soveltuva kellokytkin ja kuristin ovat hyväksytyjä vain kiinteään asennukseen ja tämän asennuksen saa suorittaa ainoastaan Sähkötarkastuslaitoksen hyväksymä urakointiliike. Lakia kuitenkin rikotaan, liittämällä kuristin ja kellokytkin pistotulpalla verkkoon. Etenkin retkillä lakia on melkein pä pakko rikkoa, joten yrittäkäämme tehdä se mahdollisimman turvallisesti.

Lamppu

Markkinoilla on saatavana eritehoisia perhospyyntiin soveltuvia sekavallo- ja elohopealamppuja. Seka valolamput voidaan liittää verkkoon ilman kuristinta. Elohopealamput on sensijaan aina varustettava kullekin lampputeholle sopivalla kuristimella, joka kytketään

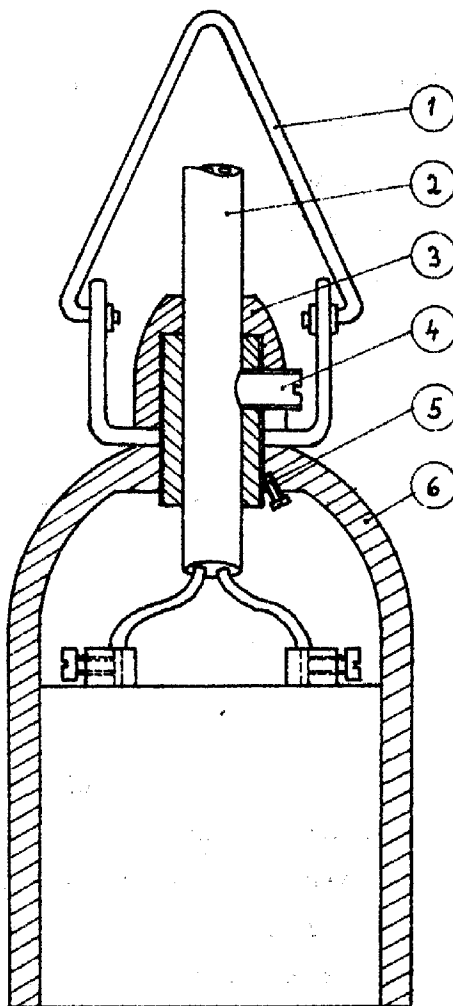
sarjaan lampun kanssa. Jollei näin tehdä niin kallis lamppu tuhoutuu.

Lamppu on asennettava rysään siten, että se on tarpeeksi etäällä muoviosista. Kuuma lamppu saattaa muuten polttaa koko rysän ja aiheuttaa lisäksi metsäpalon.

Lampunpidin

Ainoastaan posliiniset lampunpitimet ovat sopivia rysäkäytössä, ker-
tamuoviset pitimet kestävät huonosti kosteutta ja metallipitimet on
maadoitettava, jolloin johto on vedettävä lampulle asti 3-napaisena
(maadoitusjohdin). Kytkimellä varustettujen pitimien käyttö ulkona
on kielletty.

Lampunpitimen asiallinen asennustapa on seuraavan kuvan mukainen.



- | | |
|---|---------------------|
| 1. Ripustussanka | 4. Vedonpoistoruuvi |
| 2. Kantajohto 2x0,75 VSK | 5. Nippelin lukitus |
| 3. Nippeli M 10 (Goljat-
kanta M 13) | 6. Lampunpidin |

Johto on vietävä riittävän syvälle lampunpitimeen ja osajohtimia ei saa kuoria enempää kuin on tarpeen. Johtimien päät on mieluummin juotettava tai ruuvattava liittimeen siten, etteivät irtonaiset yksittäiset säikeet aiheuta oikosulkuja.

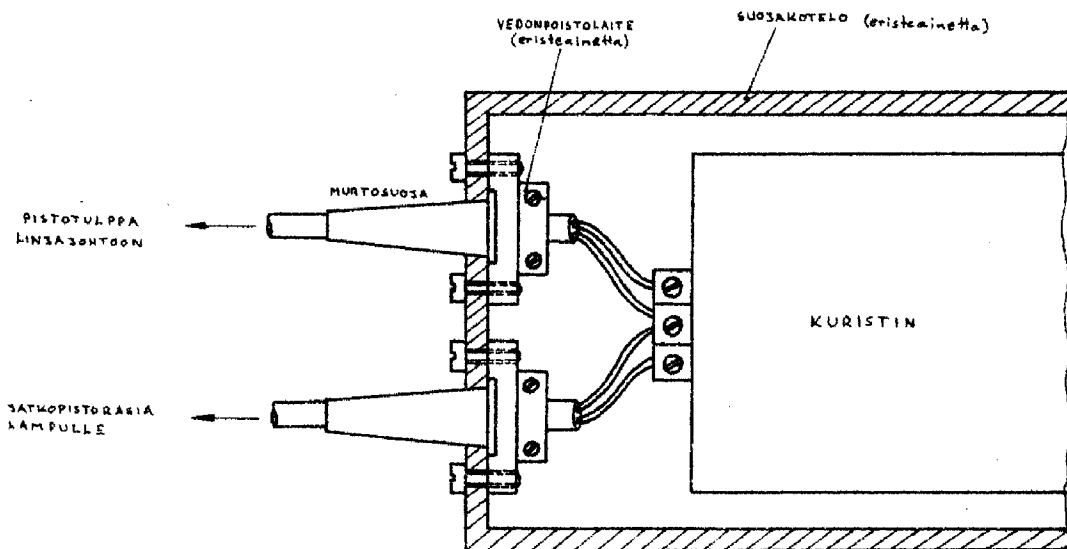
Rysää ei saa ripustaa johdosta roikkumaan, vaan käytetään lampunpitimeen tai rysän kattoon kiinnitettyä ripustussankaa. Ripustusangan läpivienti katossa on tiivistettävä siten, ettei sadevesi pääse valumaan lankaa myöten lamppuun.

Kuristin

Perhosmiesten käyttämät kuristimet ovat yleensä halpaa tyyppiä, joissa jännitteiset liittimet ovat täysin suojaamattomia sekä sadevedeltä että kosketukselta.

Sadevedenpitäviä ulkokäyttöön tarkoitettuja kuristimia on saatavana, mutta kuristimen suojus on metallia, joten se on maadoitettava. Nyt tulee rysien ketjutuksessa hankaluuksia, sillä kuristin on rysän luona ja maadoituksen vuoksi on linjajohto vedettävä rysän luokse 3-napaisena.

Ainoa turvallinen keino, jos halutaan selvittää 2-napaisella johdolla, on sijoittaa kuristin eristeaineiseen koteloon, joka on suljettava ja tiivistettävä siten, ettei sadevesi pääse sisään eikä koteloa saada auki kuin työkalulla. Kotelosta ulostulevat johdot on läpivientikohdassaan varustettava kumisella murtosuojalla sekä vedonpoistolaitteella. Kuristimen kiinnitykseen mahdollisesti käytettävät ruuvit, jotka ovat yhteydessä kuristimen metallirunkoon, eivät saa tulla suojakotelon läpi.



Vedonpoistin-murtosuojajhdistelmä esim. Karjalan Sähkön.

Kello- ja hämäräkytkimet

Ulkona käytettävien kytkinten on oltava sadevedenpitäviä. Ne ovat yleensä metallikuorisissa ja vaativat maadoituksen.

On myös saatavana sisäkäyttöön tarkoitettuja muovikoteloisia kytkimiä,

joissa maadoitusta ei vaadita. Näitä käytettäessä on talon sisältä ulos vietävä johto suojattava läpivientikohdassaan mekaaniselta rikkoontumiselta muovi tai metalliputkella.

Kytkimet ovat yleensä 1-napaisia ja kestorsäpyynnissä on pistotulppa työnnettävä seinärasiaan niin päin, että verkon se napa jossa ns. vaihekynä hohtaa, kytkeytyy kellokytkimen katkeavaan piiriin.

Jos kytkin katkaisee vain nollajohtimen, jää piirin vaihejohtimeen täysi jännite maata vastaan ja tästä voi aiheutua yllättäviä vaaratekijöitä, sillä kun lamppu ei päivällä pala, luullaan johtojen olevan jännitteettömiä.

Mahdolliset sulakkeet on myös kytkettävä vaihejohtimeen.

Linjajohdot

Valvontalamppupyynnissä voidaan käyttää halvinta mahdollista johtotyyppiä, joka on 2-napaista ilman suojavaippaa olevaa muovijohtoa (2 x 0,75mm² MST). Muovijohtoa ei kuitenkaan saa käyttää aikaisin keväällä tai myöhään syksyllä, sillä johdon muovieristys kovettuu kylmässä ja saattaa helposti murtua.

Kestorsäasennukset on suoritettava kumiletkujohdolla tyypiltään VSK.

Liitännät ja jatkokset

Suurimmat vaaratekijät muodostuvat huolimattomasti tehdyistä kojeiden liitännöistä ja johtojen jatkoksista.

Kaikki jännitteiset liitännät on ehdottomasti suojattava siten, ettei niihin päästä vahingossakaan koskettelemaan.

Johdoissa suoritettavat jatkokset on suoritettava, etenkin kestorsäasennuksissa, ulkokäyttöön hyväksytyillä jatkopistorasioilla ja pistotulpilla, jotka ovat suojakoskettimin varustettuja (schuko).

Linjajohto on kuitenkin 2-napaista, joten maadoitusliuskoihin ei mitään johdinta kytketä. Tästä aiheutuu vaaratekijä jos tällaista johtoa käytetään maadoitusta vaativissa laitteissa esim. sähkölevyissä.

Johdon veto maastoon

Johdot on aina vedettävä ja suojattava siten, ettei niistä aiheudu vaaraa ympäristölle.

Etenkin silloin, jos johdot ovat pitempiaikaisesti samassa maastossa, on etukäteen huomioitava ihmisten ja eläinten liikkuminen alueella. Yleensä olisi pyrittävä vetämään johdot riittävän korkealle maasta, esim. puihin tai tiheisiin pensaisiin.

Vedettäessä johdot teiden tai polkujen poikki, on se parasta suorittaa upottamalla johto tältä osin maahan ja vielä suojata se erillisellä muovi- tai metalliputkella.

Mikäli johto viedään ilmassa tien yli, on huomioitava mahdolliset korkeat heinäkuormat ym. jotka voivat repiä johdon alas.

Yleisiä ohjeita

Kaikkien sähkölaitteiden kuntoa on säännöllisesti tarkkailtava ja pienkin vian ilmaantuessa, se on välittömästi korjattava.

Talven yli on sähkölaitteet säilytettävä kuivassa tilassa ja keväällä, pyyntikauden alkaessa on tarkastettava kaikki liitännät ja laitteiden toiminnot.

Erikoisesti kestorysäpyynnissä olisi rysä tai myrkkypurkki syytä varustaa VAROKAA HENGENVAARA-kilvellä, joka osaltaan estää asiattomia turhaan kajoamista pyydykseen.

Sekä rysä- että valvontalamppupyynnissä on kaikki kytkennät ja muut tarpeelliset työt tehtävä valmiiksi ennen jännitteen kytkemistä ja keräilyn päätyttyä on ensin katkaistava jännite ja vasta sitten kerättävä välineet pois.

Milloinkaan ei pitäisi sähkölaitteita tarpeettomasti siirrellä ja kosketella jännitteen ollessa kytkettynä.

Kaikkia mahdollisia tilanteita ja asennuspaikkoja ei voida etukäteen näin suppeassa esityksessä käsitellä, mutta noudattamalla edelläolevia ohjeita ja käyttämällä tervettä järkeä, välttään tapaturmilta ja saadaan perhosten valopyynti turvallisiksi sekä itselle että ympäristölle.

Sakari Korpala

SUOMEN PERHOSTUTKIJAIN SEURA ry
LEPIDOPTEROLOGISKA SÄLLSKAPET I FINLAND rf

Topeliuksenkat. 3a A 12, Helsinki 26

1.9.1971

Kiertokirje n:o 6/1971

Viralliset asiat

Toukokuun kokouksessa 12.5.71 oli läsnä 147 henkeä.

Uusiksi jäseniksi hyväksyttiin seuraavat henkilöt: HEIKKI ROININEN, MIKKO RAATIKAINEN ja AHTI PYÖRNILÄ. Uusiksi jäseniksi ehdotettiin seuraavia henkilöitä: HEIKKI UKKO-PEKKA PARMALA, PEKKA TAPIO UUSPELTO, JUKKA KALEVI HYTTINEN, JARI KALEVI JUNNILAINEN, KARI JUHANI LOPPERI sekä SEPPO TAPIO PARKKINEN. Näistä Junnilainen ja Parkkinen eivät ole vielä täyttäneet 15 vuotta, joten heidän jäseneksi hyväksymisensä siirtyy siihen kokoukseen, jolloin he ovat mainitun ikärajan saavuttaneet.

Aikaisemmin haettavaksi julistettua apurahaa oli hakenut kaksi työryhmää sekä yksi yksityinen jäsen. Kokous päätti johtokunnan esityksestä jakaa apurahan seuraavasti: Työryhmä MIIKA VUOLA, SIMO KORPELA 200,-, työryhmä JUHANI ITÄMIES, KALEVI KUUSELA, AHTI PYÖRNILÄ 200,- sekä ILKKA HANSKI 100,-.

Esitelmät

Toukokuun kokouksen esitelmä oli korvattu puheenvuorosarjalla, jonka puitteissa OSMO PELTONEN, ANTTI AALTO ja MAX v. SCHANTZ esittivät näkökohtia perhoskeräilyn suorittamisesta. Lyhennelmät näistä esityksistä seuraavan kiertokirjeen liitteenä paitsi Peltosen ohjeisena.

Arpajaiset

Kokouksessa toimeenpantiin seuran hyväksi arpajaiset, jossa voittona oli levityslautoja sekä lahjoitetut kaksi valorysää ja yksi syöt-tirysä. Arpajaisten koko tuotto oli 200,-.

Ilmoitusasioita

Etikettitilaukset. Seura suorittaa jälleen tänä syksynä ottopaikka-etikettien yhteispainatuksen. Näiden yhteispainatusten avulla on etikettien hinta saatu hyvin kohtuulliseksi joskin kirjapaino on ilmoittanut, että hinta tulee aikaisemmasta hiukan nousemaan. Aikaisempi hinta on ollut etikettiruutujen lukumäärästä riippuen 1,35-1,50 yhtä etikettiruutua kohti.

Käsikirjoitukset on jätettävä seuran sihteerille (os. yllä) viimeistään 17.9.71. Materiaali lähetetään kirjapainoon 18.9 joten myöhästyneitä tilauksia ei voida ottaa vastaan.

Ajan säästämiseksi käsikirjoituksia ei enää tarkasteta ja korjata, joten mahdolliset virheet jäävät etiketteihin. Käsikirjoituksen laatiminen on siis tehtävä entistä huolellisemmin. Katso ohjeet Perhosten keräilijän opas sivut 136-139 sekä julkaisu "Paikan ilmoittaminen Suomessa talletetuissa biologisissa aineistoissa" (saatavana seuran myynnistä, hinta 3,50). Käsikirjoitus on laadittava vähintään A5 kokoiselle paperille, ei siis esim myymäläkuittien kääntöpuolelle kuten joskus on tapahtunut. Käsikirjoitus laaditaan kirjoituskoneella tai samaan kokoon selvästi tekstaten.

Etikettestä tullaan ottamaan 500 kappaleen painos, joten jokaista käsikirjoituksessa olevaa etikettiruutua tulee 500 kpl. Pienin yhden henkilön tilaus on kaksi etikettiruutua (= 500+500 kpl) Muuten etikettiruutujen määrä on rajoittamaton.

Myyntitoiminta

Jäsenistölle myytäväksi tarkoitettujen tarvikkeiden myyntitoiminta järjestetään syys- ja talvikaudella toistaiseksi seuraavasti:

Myynti tapahtuu osoitteessa Topeliuksen 3a A 12 (Jalas) vain torstaisin klo 18.00-20.00 välisenä aikana. Tarvikkeita voidaan myös toimittaa postitse (velotetaan posti- ja pakkauskulut) sekä tuoda kokouksiin. Näitä koskevat tilaukset voidaan tehdä postitse tai puhelimitse (puh 493 940/rva Jalas). Kokouksissa myydään siis tästä lähtien yleensä vain ennakolta tilatut tavarat.

Toispaikkakuntalaisille voidaan tarvikkeita myydä tarvittaessa muulloinkin kuin torstaisin, mutta tästä on tapaus kerrallaan etukäteen sovittava puhelimitse.

Myyttävänä on tällä hetkellä seuraavia tarvikkeita:

Lamput, 160 W sekavalolamppu, hinta 18,- kpl, 500 W sekavalolamppu, hinta 40,- kpl. Levityslaudat, kokoa 1 (pienin) vähäinen määrä, hinta 3,20 kpl, kokoa 4 (suurin) n. 10 kpl, hinta 3,80 kpl. Neulat, koot 00-4, hinta 100 kpl kuori mk 2,20. Vihkonen "Paikan ilmoittaminen Suomessa talletetuissa biologisissa aineistoissa", hinta 3,50 kpl, edelliseen liittyvä seinäkartta, hinta 2,- kpl.

Lisäksi ilmoitetaan, että kokoonpantavat haavinrenkaat ovat nyt vihdoinkin valmiina. Niistä tuli parempia kuin tanskalainen mallikappale. Renkaan Ø 40 cm ja hinta edelleen 9,- kpl. Myydään kokouksen väliajalla kahviossa (rva Seväkivi). Muina aikoina niitä voi tiedustella puh. 630 601/53 (rva Seväkivi).

Tiedonannot jäävät seuraavaan kiertokirjeeseen.

Alkavan syys- ja talvikauden ohjelma

Syyskuun kokous on kolmantena keskiviikkona 15.9 klo 19,15 Yliopiston El.tiet.laitoksen suuressa luentosalissa P.Rautatiek. 13. Loka- toukokuun kokoukset ovat kunkin kuukauden toisena keskiviikkona klo 19,15.

Syyskuun kokouksessa käsitellään kesää 1971 Lapissa. Lokakuun kokouksessa eteläisemmässä Suomessa. Lapin kesätuloksia selostavat: E LAASONEN - Itä-Lapin kuusikkoalueet, K SAVONIUS - Kilpisjärven alueet sekä S NENYE - Kilpisjärven takaiset alueet.

Johtokunta suosittelee, että kokouksissa esitettävissä tiedonannoissa pyritäisiin noudattamaan seuraavia suuntaviivoja:

1. Syyskuun kokous - esitetään Lapin tiedonannot sekä eteläisemmistä vain maalle uudet lajit ja suurharvinaisuudet.
2. Lokakuun kokous - esitetään edellämainittuja yleisempien lajien havainnot sekä kaikki vaeltajahavainnot kuitenkin niin, että
3. Marraskuun kokous - esitetään normaalista poikkeavat yksilöt (aberratiiviset, gynandromorfiset yksilöt jne)
4. Talvikauden kokoukset - esitetään yleisten - yleisehköjen lajien mielenkiintoiset havainnot (mm uudet maakuntalöydöt, muuten mielenkiintoiset löytöpaikat, lentoaikahavainnot, II-sukupolven yksilöt, kasvatuskokemukset jne).

Huom. Toispaikkakuntalaiset voivat tietenkin esittää tiedonantonsa siinä kokouksessa, jossa voivat olla läsnä.

Huom. Jokainen tiedonanto ja mainittava näihin liittyvä puheenvuoro on jätettävä kirjallisena sihteerille. Lomakkeita saa sihteeriltä kokouspaikalla.

Tervetuloa

Sihteeri

I Jalas

Edellisen vahan kirjoittamisen jälkeen on tullut seuraava tieto:

Kaappitilaukset

Kaapien valmistus on jonkin verran jälessä alkuperäisestä aikataulusta. Ensimmäinen erä valmistunee tilaajille toimitettavaksi syyskuun jälkipuoliskolla. Viimeisetkin tilatut kaapit saataneen valmiiksi tämän vuoden aikana.

Valmistaja on ottanut työnalle muutaman ylimääräisen kaapin. Näinollen voidaan ottaa vastaan vielä muutama jälkitilaus. Hinta on silti sama kuin keväällä tilatuissa (katso kiertokirje 4/71) eli 420,- kpl. Jälkitilaukset on jätettävä kirjallisena seuran sihteerialle ja ne käsitellään saapumisjärjestyksessä. Tilauksia otetaan vastaan vain sen verran kuin kaappeja riittää. Jälkitilauksissa on etukäteismaksu 100,-/kaappi maksettava seuran postisiirtotilille n:o 26858-3 heti kun ao tilaajalle on ilmoitettu, että hänen tilauksensa on voitu ottaa vastaan. Jollei maksua ole suoritettu viikon kuluessa, siirtyy seuraavana vuorossa oleva tilaus tilalle.

Tilauksissa on ilmentävä:

1. Tilaajan nimi, 2. Osoite, 3. Mahdollinen puhelinnumero. 4. Kaapien lukumäärä, 5. Tuleeko kaapin (kaappien) olla oikea- vai vasenkätisiä. 6. Sopiva toimituskuukausi mikäli tämän mainitseminen on tarpeellista.

Huomautetaan, että kauppahinnan loppuosan laskuttaa valmistaja suoraan tilaajalta toimituksen tapahduttua.

Tiedonantoja

Koska vahassa on tilaa, seuravassa tiedonantoja:

ARGYNNIS LAODICE: Armas Järvelä ilmoitti, että koululainen Eero Kari oli ottanut ko lajin yksilön 28.7.1970 Espoon Tuomarilasta.

ARCHANARTA LANKIALAI: Erkki Peltonen ilmoitti munittaneensa ko lajin 12.7.1970 Le Urtaspahdalta saamansa naaraan. Mukana olivat Nenyet, Petramaa, Railo ja E.Karvonen. Naaraita munitettiin kaikkiaan kuusi. Tulos oli n. 120 munaa. Näistä tuli n. 80 toukkaa. Mainittakoon, että toukkaa ei ole tähän mennessä ilmoitettu Suomesta eikä muualtakaan maailmasta. Toukista vain n. 10 rupeesi syömään, aluksi heiniä ja voikukkaa. Näitä paremmin kelpasi Empetrum. Toukka talvehtinee 2 kertaa? Muutamat toukat saatiin syömään yli yhden diapausin, mutta kaikki kuolivat ennen koteloitumista.

MALACODEA REGELARIA: Jorma Lilja ilmoitti ottaneensa tätä lajia yhdessä Sakari Kerppolan kanssa 17, 18 ja 21.4.71 Helsingistä yhteensä 7 koirasta ja yhden naaraan. Lisäksi hän ilmoitti saaneensa Helsingin pitäjistä yhden koiraan aikavälillä 20.4-3.5.1971.

OPSIPHANES TAMARINDI: Osmo Heikinheimo ilmoitti, että Antti Rantala oli löytänyt tämän lajin Helsingin mlk:n Hakkilasta Kesko Oy:n banaanivarastosta. Yksilö oli kulkeutunut Suomeen ilmeisesti 24.4.1971 banaanilastin mukana. Lähetys oli tullut Ecuadorista.

NYMPHALIS IO: H. Holmberg ilmoitti saaneensa ko lajin Kirkkonummelta 8.5.1971.

Keräilytuloksia Föglöstä ja Lemlannista (A) 7-9.5.1971. Kerääjät Heikki Attila, Jukka Vuorinen, Pertti Heikkinen, Markus Färkkilä ja Martti Attila. Föglö: B.STRATARIUS 30, O.STABILIS 9, C.ERYTHROCEPHALA 100, ab. GLABRA 26, E.BADIATA 4, C.WAU-PUNCTATUM 21, L.ORNITHOPUS 34 yks. sekä Lemlannista: B.STRATARIUS 22, O.STABILIS 29, C.ERYTHROCEPHALA 2, GLABRA 1, C.WAU-PUNCTATUM 1, O.CRUDA 213, (CRUDA Föglöstä 8), L.ORNITHOPUS 4, C.FAGELLA 3, P.ROSCIDANA 1 yks.

Lyhennelmä OSMO PELTOSEN esityksestä toukkien keräilystä 12.5.71.

Toukkia löytää aluksi enemmän sattumalta niiden kävellessä maata pitkin koteloitumispaikkaa etsiessään. Eräitä korkealla puussa eläviä lajeja (esim *O.sieversii* ja *carmelita*) ei juuri muuten tapaakaan. Toukkia voi kuitenkin etsiä myös järjestelmällisesti. Ravintokasvi on tällöin varsin tärkeä. Tosin on polyfagi-toukkia, mutta useimmiten toukka ainakin suosii jotakin kasviheimoa tai -sukua. Jopa parisensaita suurperhoslajia on monofageja tai sellaisia, jotka elvät vain parilla aivan läheisellä kasvilajilla. Pikkuperhoset ovat ehkäpä vieläkin tarkempia ravintokasvinsa valinnassa. (ks. E J Seppänen: Suurperhostoukkien ravintokasvit, toinen uudistettu laitos 1970). Sen, joka haluaa etsiä jonkin tietyn lajin toukkaa, on oltava myös senverran kasvientuntija, että pystyy löytämään lajin ravintokasvin luonnosta.

Pelkkä ravintokasvi ei kuitenkaan riitä. On myös tiedettävä mihin aikaan vuodesta toukka esiintyy ja miten se kasvilla elää ja käyttäytyy. Jotkut istuvat keskellä lehteä sen yläpinnalla (*G.rhamni* paatsamalla, *Harpysia*-lajit haavalla, koivulla tai pajulla), toiset alapinnalla (*Gluphisia* haavalla, *H.fuciformis* kuusamalla), jotkut ovat löyhän lehtikäärön sisällä (*Clostera*-lajit haavalla tai pajulla *C.cervinalis* *Berberis*-pensaalla) tai kahden litteästi toisiaan vastassa olevan lehden välissä (*P.or* ja *ocularis* haavalla, *E.paleacea* koivulla tai haavalla), muutamat latvaversojen sisällä (*E.chlorana* pajulla), pajunnorkoissa (*C.icteritia* ja *lutea*, *E.tenuiata*), kukinnoissa (*C.argentea* kenttämärillä, *gnaphali* kultapiiskulla, *E.linariata* kannusruoholla) tai siemenkodissa (*Hadena*-lajit ja *E.venosta* kohokeilla, *E.immunda* konnamarjalla). Rantavehnan juurilta hiekan seasta voi löytää *A.praecoxin* tai *A.elymin*, takiaisen varren ytimestä *G.flavagon* toukan, monet *Apa-* ja *Procus*-lajien toukat elävät erilaisten heinien korsissa ja juurissa. Luetteloa voisi jatkaa miltei loputtomiin.

Toukan etsiminen elintapojen perusteella on siis täysin mahdollista. Mutta toukka on usein niin hyvin naamioitunut, että sitä on lahes mahdotonta silmällä keksiä. Tällöin voi ottaa avuksi haavin. Umpimähkään haaviminen ei juuri kannata. Haavi saattaa repeytyä, toukka vioittua iskusta ja toukan ravintokasvi saattaa jäädä epäselväksi. Parempi on panna haavi kasvin alle, taivuttaa kasvi puolittain haavin sisään ja sitten koputtaa kasvin vartta, jolloin toukka putoaa haaviin. Jos kyseessä on pensas tai puu, voi alle levittää esim lakanan. mutta kaikkein kätevin on karistusvarjo.

Loisitulla toukalla on usein ihossa mustia pisteitä tai täpliä. Tällainen toukka käyttäytyy usein normaalista poiketen, se heiluttelee ruumistaan edestakaisin eikä syö juuri mitään. Toukka saattaa kyllä koteloitua, mutta aikuiseksi kasvattaminen epäonnistuu. (Huom. loiset on myös otettava talteen - etikettiin myös tieto isäntäeläimestä).

Eri lajien toukat on pyrittävä pitämään eri purkeissa. Jokaisen purkin päälle merkitään tarkat tiedot löytöpaikasta, -ajasta, ravintokasvista jne. Preparoidun toukan etikettiin myös merkintä ravintokasvista. Ottopaikaksi merkitään tietysti toukan löytöpaikkakunta, ei suinkaan kasvatusta paikkakunta.

Kasvattamalla saa yleensä kokoelmaan loistokuntoisia yksilöitä. Toukkien keräilyssä on toinenkin etu verrattuna aikuisten pyydystämiseen. Sää ei aseta esteitä toukkien etsimiselle, niitä voi kerätä kuinka kylmällä ilmalla tahansa.

SUOMEN PERHOSTUTKIJAIN SEURA ry
LEPIDOPTEROLOGISKA SÄLLSKAPET I FINLAND rf

Topeliuksenk. 3a A 12, Helsinki 26

4.10.1971

Kiertokirje nro 7/1971

Lisäys toukokuun kokousselostukseen

Puheenjohtaja lausui muistosanat toukokuun 3 p:nä 86 vuoden ikäisenä kuolleesta seuran vanhimmasta jäsenestä, kunniajäsenestä johtaja THORWALD GRÖNBLOM:sta. Kokous kunnioitti erittäin ansioituneen kunniajäsenen muistoa hetken hiljaisuudella.

Syyskuun kokous 15.9.1971

Viralliset asiat

Syyskuun kokouksessa oli läsnä 145 henkeä.

Puheenjohtaja ilmoitti, että seuran kunniajäsen tohtori VILJO KARVONEN täytti 70 vuotta 13.9.71. Johtokunta oli seuran puolesta onnitellut tri Karvosta. Tri Karvonen oli lähettänyt seuralle kiitokset ystävällisestä huomaavaisuudesta.

Koska kokouksien osanottajamäärä on noussut puoleentoistasataan, ja kokoushuoneen koolla ja ilmanvaihdolla on rajansa, esitti johtokunta, että kokouksalissa ei kokousten aikana tupakoitaisi. Väliajalla on tupakanpolto mahdollista eteisaulassa. Kokous hyväksyi johtokunnan ehdotuksen suositukseksi.

Uusiksi jäseniksi hyväksyttiin seuraavat henkilöt: HEIKKI UKKO-PEKKA PARMALA, PEKKA TAPIO UUSPELTO, JUKKA KALEVI HYTTINEN, KARI JUHANI LOPPERI, JUHANI PAAVELA ja ERIK SCHULTZ. Uusiksi jäseniksi ehdotettiin seuraavia henkilöitä: TAPIO SAARINEN, JUKKA SVAHN, ESA JUHANI LAAKSONEN, RAIMO TOIKKA, MARKKU SALMIVALLI, PERTTI ENSIO LUOVULA, ESKO ANTERO KIVISAARI ja PEKKA ROBERT SUNDELL. Näistä neljä viimeksi mainittua eivät ole vielä täyttäneet 15 vuotta joten heidän jäseneksi hyväksymisensä siirtyy siihen kokoukseen kun mainittu ikäraja on saavutettu.

Esitelmät

JAAKKO KARVONEN selosti kokemuksia Itä-Lapin kuusikkoalueilla kuluneelta kesältä. KAJ SAVONIUS selosti Kilpisjärven keräilytuloksia ja SAKARI NENYE Kilpisjärven takaisen alueen keräilytuloksia.

Ilmoitusasioita

Johtaja E A HELLMAN oli pyytänyt ilmoittamaan, että hän haluaa korkean ikänsä takia luopua suurimmasta osasta hyönteismateriaalistaan ja on valmis neuvottelemaan myynnistä. Halukkaita kehoitetaan ottamaan häneen yhteys osoitteella Kalvola tai puhelimitse 917/5725.

Todettiin, että tri ROBERT v. BONSDORFF oli saanut Lahdessa aikaan sen, että Lahden kaupungin alueella luovutaan täydelleen v. sakkomyrkkujen käytöstä. Toimenpide todettiin erittäin arvokkaaksi saavutukseksi ja kokous esitti tri v. Bonsdorffille suuret kiitokset tarmokkaasta toiminnasta.

Tiedonantoja

SELIDOSEMA BRUNNEARIA: Esko Suomalainen ilmoitti jo toukokuun kokouksessa, että Suomesta Selidosoma plumaria Schiff. -nimellä ilmoitettu laji (U: Tvärminne 31.7. 69, K. Keynäs) on aivan ilmeisesti S. brunnearia Vill. Vuonna 1949 engl Fletcher osoitti, että plumaria on eteläinen laji, jota tavataan aakkois-Euroopassa, muttei esim. lainkaan Saksassa. Niinpä esim Saksan Itämeren rannikolla, Tanskassa ja Englannissa esiintyy vain brunnearia (Urbahn, Hoffmeyer, South).

EREBIA MEDUSA: V. Lepistö ilmoitti, että laji oli ollut yleinen InL: Kari-gasniemi, Outakoski alueella heinäkuun puolessa välissä. Ottajana P. Pei-ponen.

GASTROPACHA QUERCIFOLIA: Hannu Saarenmaa ilmoitti, että lajia oli saatu yhteensä 8 yks., joista 3 mm ja 5 ff. Kaikki ES: Ruokolahti. 2 toukkaa oli saatu kesäkuun alussa P.Lintusaaresta (leg. Heikki Roininen) ja myöhemmin kesäkuussa Kuisaaresta 2 toukkaa ja 3 koteloa, yksi kuitenkin kotelona kuoli (Seppo Repo & Heikki Roininen leg.). Kaikki toukat söivät pihlajaa. 5.7. kuoriutuneilla 2 naaraalla houkutteluyrityksiä, tulos: 1 naarasyksilö haavilla lähistöltä (Seppo Repo). Myöhemmin 28.7.71 vielä yksi m-yksilö Ruokolahden Laamalasta valorysän vierestä lentämästä klo 23 (Hannu Saarenmaa). Tätä ennen lajia tunnettiin Nyky-Suomesta 9 yks., joista 2 Imatran tienoilta (Nybom -58, Jalas -69).

Kalevo Nurmi ilmoitti Saaneensa EnL: Saanalta seuraavat lajit: A. LANKIALAI 1 m-yks. 10.7.71, L. DOVRENSIS 1 m-yks. 10.7.71 ja A. BOHEMANNI 2 m-yks. 4.7.71.

L. Löfgren ilmoitti, että hän oli saanut yhdessä Jari Järkän ja Jukka Kauha-sen kanssa EnL: Saanalta L. DOVRENSIS 5 yks. 4.7.71, A. RICHARDSONI 3 yks. 5.7.71, A. BOHEMANNI 20 yks 4-5.7.71, E. NOBILIARIA 2 yks. 3.7 ja 2 yks. 14.7.71, O. QUENSELII 1 yks. 4.7.71, E. IDUNA 5 yks. 4-5.7.71, C. THORE 15 yks. 14.7.71. Guonjarvaarilta (EnL) oli tullut A. LANKIALAI 8 yks. 10.7.71.

Ilkka Jalas ilmoitti saaneensa seuraavat lajit: DISCOLOXIA BLOMERI, EH: Iit-ti "19-28.6.71" Saatu maasta ennen tätä vuotta 3 yks. PHRAGMATAECIA CAS-TANEA, V: Rymättylä 6 yksilöä 30.6-6.7.71 välisenä aikana. Rysiä hoiti E. Kivisaari. Saatu maasta aikaisemmin 6 yks. ZENOBIA CONTUSA, U: Helsinki, Vallisaari 29.7-3.8.71 välisenä aikana. Maasta saatu aikaisemmin 3 yks. NONAGRIA NEXA, EK: Hamina 26-28.8.71 välisenä aikana. Toinen yksilö maasta. Ensimmäinen yks. saatu noin 1/2 km päästä 2.9.1967 (Anssi Mikkola).

CHRYSOPTERA C-AUREUM: Magnus Landman ilmoitti saaneensa lajin U: Sipoo, Spjutsund "5-7".8.71.

COMIBAENA PUSTULATA: Reijo Teriäho ilmoitti saaneensa tämän maalle uuden lajin "6-11".7.71 V: Parainen, Aattu, valorysällä pienehköstä tammimetsäs-tä. Lajin ravintokasvi on tammi. Rysiä oli hoitanut Leif Ekholm.

COMIBAENA PUSTULATA: Jorma Lilja ilmoitti saaneensa saman lajin U: Tvärminne kestorysällä "25-30".7.71. Koordinaatit 664:28.

E. NOBILIARIA: Pertti Pakkanen ilmoitti saaneensa 1 yks. EnL: Saanalta 3.7.71

DISCOLOXIA BLOMERI: Antti Aalto ilmoitti saaneensa lajin U: Helsinki, Var-tiokylä "23.6-1.7".71. Aoiras yks.

ECTROPIS CONSONARIA: Kauko Helomaa ilmoitti saaneensa 1 m-yks. U: Helsinki Santahamina "2-4".6.71.

CALLIMORPHA MENETRIESI: Petri Grönlund ilmoitti, että Harri Kallinen oli saa-nut ko lajin U: Helsinki, Vuosaari 12.7.71.

SYNANTHEDON MESIAEFORMIS: Miika Vuola ilmoitti saaneensa lajin kotelosta kasvattamalla U: Helsinki kesäkuussa 1971.

Hannu Saarenmaa ja Jyrki Taussa olivat saaneet Lapista seuraavia lajeja: EnL: Guonjarvaarri 5-6.7.71 A. LANKIALAI 8 yks, C. IMPROBA n. 80 yks, A. DOVREANA 1 yks sekä P. SABINI runsaasti. EnL: Miekonvaarri 2.7.71 C. PO-LARIS 2 yks ja muutama näkö havainto, EnL: Saana 7-15.7.71 L. DOVRENSIS 6 yks, P. HYPERBOREELLA 1 yks, C. THORE 15 yks, P. ANDROMEDAE ja P. SABINI runsaasti.

Lokakuun kokous

Lokakuun kokous pidetään keskiviikkona 13.10 klo 19,15 Yliopiston Eläintie-teen laitoksen suuressa luentosalissa P. Rautatiek. 13. KAURI MIKKOLA esit-tää sääkatsauksen kuluneeseen kesään perhostajan kannalta. HARRY KROGERUS ja OSMO PELTONEN kertovat kokemuksista omilta keräilyalueiltaan.

Tervetuloa

Sihteeri

I Jalas

Max v. Schantz

PIKKUPERHOSTEN KERÄILYSTÄ

Pikkuperhoset tarjoavat keräilijälle varsin vaihtelevia keräilymenetelmiä, koska ne ovat huomattavassa määrin sidottuja määrättyyn biotooppiin. Useimmat lajit lentävät lähinnä vain ravintokasvin ympärillä ja ovat näin ollen löydettävissä vain sen lähetyviltä. Jotkut lajit, kuten esimerkiksi Nepticula-suvun edustajat ovat harvoin lennossa, mutta juoksevat kasvillisuuden sisässä ja ovat näin ollen hyvin vaikeasti löydettävissä imagona. Niinpä pikkuperhoskeräilijä joutuukin usein hankkimaan kokoelmaansa puuttuvat lajit kasvattamalla toukkia. Monien lajien löytämiseksi joudutaan keksimään erikoismenetelmiä juuri ko. lajin löytämiseksi ja keräilijä joutuu usein harkitsemaan onko lajia parempi etsiä imagona vai toukkana.

Esitelmässä käytiin läpi erilaisten biotooppien antamaa saalista, kuten lehtoja, lehtimetsiä, havupuumetsiä, kankaista, kasvirikkaita kukkaniittyjä, kuivia mäkiä ja töyräitä, hiekkarantoja, kaislikkoja, kosteita merenrantaniittyjä, erilaisia soita ym. ja mainittiin kullekin biotoopille ominaisia lajeja ja eräät harvinaisuudet, joita näiltä voidaan löytää. Edelleen selvitettiin lyhyesti eri pikkuperhosten toukkien esiintymistä, jolloin todettiin seuraavat elintavat: vapaasti kasvin lehdellä, yhteen kehrättyjen lehtien välissä, kukissa, kukinnoissa, hedelmien sisässä, siemenissä, varren sisässä, juuressa tai juurakon sisässä, juureen tai juurakkoon kiinnitettyssä kudoksessa, lehtien sisässä epidemiksen välissä joko täpläkoverteena tai käytävän muotoisena koverteena, kuivilla kasvinosilla, linnunpesissä, elintarvikevarastoissa tuholaisena jne. Esitelmässä annettiin neuvoja eri tavalla elävien toukkien kasvattamiseksi, jolloin todettiin, että olosuhteet kasvatuksessa tulisi järjestää eri tavalla eri elintapoja noudattavien toukkien kasvattamiseksi. Tärkeää on usein se, että kasvit saadaan kestämään tuoreina mahdollisimman kauan, toiselta puolen kasvatus ei saa homehtua tai mädäntyä. Erikoisen vesirikkaat kasvinosat vaativat enemmän ilmanvaihtoa kuin kuivemmat kasvinosat.

Monet toukat, kuten etenkin koverteissa ja useat varsien sisässä ja juuris-
sa elävät toukat eivät suostu siirtymään uusiin kasvinosiin. Sen sijaan va-
paasti elävät ja yhteenkehrättyjen lehtien välissä elävät toukat useimmiten
helposti siirtyvät syömään uutta tuoretta ravintokasvia. Kysymystä valaistiin
lukuisilla esimerkeillä.

JAAKKO KARVONEN

Kokemuksia Itä-Lapin kuusikkoalueilta kesällä 1971

Itä-Lapin kuusikoissa on kerätty melkoisen vähän perhosia. Kesällä 1971 siellä oli tietävästi vain yksi seurue: Leena ja Erki Laasonen sekä Tiina ja Jaakko Karvonen. Retken kohteena oli Jauri-
joen laakso keskellä Koilliskairaa Saariselän tunturialueen eteläpuo-
lella. Aika 5.-12.7. Sää oli koko ajan erinomainen, päivät aurinkoiset
ja yöt koko ajan lämpimät, osa öistä oli myös pilvisiä.

Keräily tapahtui etupäässä yöllä haavipyynninä, syötit olivat
myös mukana. Suurperhosia saatiin yhteensä 41 lajia. Mainittakoon
mielenkiintoisimmat: A. laetabilis olierittäin yleinen, koiraita olisi
saanut satoja, naaraita vain 2 kovalla hakemisella. A. gelida 17 m ja
8 f, vajaa puolet syöteillä. A. borealis 13 m ja 7 f, kaikki lennosta.
Merkillepantavaa oli borealoksen aikainen lentoaika, useimmat yksilöt
tulivat aikana 21-22.30, kun esimerkiksi laetabilis ja gelida aloitti-
vat parhaan lentonsa vasta tämän jälkeen. Lennossa borealis muistuttaa
lähinnä laetabilista, lentää kuitenkin yleensä suoraviivaisemmin ja
nopeammin, näyttää myös tasaisen vaalealta eikä kaksiväriseltä kuten
laetabilis. S. frigidaria oli iltapäivällä auringon paisteessa sangen
yleinen, paras lentobiotooppi kuiva mäntykangas. F. norvegica 2 m len-
nosta aamuyöllä. T. borealis 23 m lennosta, paria poikkeusta lukuunot-
tamatta klo 01-03 aamuyöllä. Pikkuperhossaa jäi odotettua neikom-
maksi, ainoa mielenkiintoinen laji oli Argyroploche hyperboreana, joka
oli erittäin yleinen, muutamana iltana seudun yleisin mikro.

SUOMEN PERHOSTUTKIJAIN SEURA ry
LEPIDOPTEROLOGISKA SÄLLSKAPET i FINLAND rf

Topeliuksenkatu 3a A 12, Helsinki 26

3.11.1971

Kiertekirje N:o 8/1971

Viralliset asiat

Lokakuun kokouksessa 13.10.71 oli läsnä 102 henkä.

Uusiksi jäseniksi ryväksyttiin seuraavat henkilöt: TAPIO SAARINEN, JUKKA SVAHN, ESA JUHANI LAAKSONEN, RAIMO TOIKKA. Uusiksi jäseniksi ehdotettiin seuraavia henkilöitä: ILKKA KARPPANEN, JYRKI TAPANI LAUNES, EILA TELLERVO TIIHONEN: PERTTI SAKARI LAUNES, PERTTI ALAJA, CHRISTER SUND, MARIANNA TYNI, MIKAEL ENGLUND, TIMO VESALAINEN. Näistä Timo Vesalainen ei ole vielä täyttänyt 15 vuotta, joten hänen jäseneksi hyväksymisensä siirtyy siihen kokoukseen, jolloin hän on mainitun rajan saavuttanut.

Puheenjohtaja totesi, että seuran nykyinen toinen sihteeri, jolle kuuluu lähinnä jäsenluetteloiden kunnossapito sekä kiertokirjeiden postitus, joutuu pikapuolin suorittamaan varusmiespalvelustaan. Tilalle on siis saatava uusi toinen sihteeri. Asia lykättiin seuraavaan kokoukseen, johon saakka ainakin MARTTI ATTILA lupasi auttaa veljeään toisen sihteerin tehtävien hoitamisessa.

Esitelmät

- KAURI MIKKOLA esitti sääkatsauksen keräilykaudelle 1971, OSMO PELTONEN kertoi keräilytuloksista Mäntyharjulla (ES) sekä HARRY KROGERUS keräilytuloksista Lohjan - Karjalohjan rajoilta (V). Mikkolan katsauksen lyhenne on liitteenä.

Ilmoitusasioita

Sihteeri ilmoitti, että mikäli valorysiä halutaan korjauttaa, on korjattavat rysät syytä tuoda syyskaudella korjattavaksi. Keväällä ei korjauksia ehdittäne suorittaa. Osoite: Topeliuksenkatu 3a A 12, Hiki 26.

Tiedonantoja

PONTIA DAPLIDICE gen I, Jussi Huotari ilmoitti saaneensa 30.5.71 Helsingin Vuosaaresta 1 m-yksilön ko. lajia. Heikko kaakkoistuuli, lentosuunta etelästä pohjoiseen.

COLIAS HYALE: Jussi Huotari ilmoitti saaneensa 21.8.1971 Helsingin Puottilasta 1 f-yksilön ko. lajia. 1 m-yks pääsi lisäksi pakoon. Tuuli kohtalainen etelästä.

NYMPHALIS POLYCHLOROS: Seppo Levanto ilmoitti saaneensa ko. lajin Lohjan mlk:sta 29.7.1971 kestosyöttirysällä.

GASTROPACHA QUERCIFOLIA: Seppo Leinikka ilmoitti saaneensa ko. lajin Virolahdelta (EK) 3.8.1971.

SPAELOTIS SUECICA: Hannu Saarenmaa ilmoitti saaneensa ko. lajin ES: Imatra Kymälähti 67901:6005, f-yksilö tuli valolle.

PARADARSIA GLAREOSA ja ARENOSTOLA BREVILINEA: Sakari Kerviölä ilmoitti saaneensa yhdessä Jorma Liljan kanssa mainitut lajit U: Tammisaaren mlk, Tvärminne 664:28, P. glareosa 30.8.71 ja A. brevilinea "25-29".7.1971, molemmat valolla.

AGROCHOLA NITIDA: Martti Attila ilmoitti kerääjän yhteistuloksesta Ahvenanmaalla syksyllä 1971. A: Jomala 10.9.71 18 exx, 11.9.71 21 exx. Kerääjät Martti Attila, Heikki Attila ja Pekka Koskinen.

MELIANA FLAMMEA: Pekka Kaitila ilmoitti tästä lajista uuden itäisimmän löydön maastamme, EK: Virolahti kk. 4.6.1971, Jari-Pekka Kaitila leg.

HELIOTHIS DIPSACEA: Reijo Teriaho ilmoitti yhden m-yks, V: Parainen, Attila 22-23.6.71 valorysästä, R. Teriaho leg. Toinen yksilö (m) Korppoo, 29.7.71, Teppo Saoranta leg.

- HELIOTHIS DIPSACEA: Erkki Laasonen ilmoitti, että Antti Aalto, Jaakko Karvonen, Erkki Laasonen ja Jorma Lilja olivat yhteisellä rysäryhmällä saaneet ko lajin m-yksilön EK:Virolahti "23.8-1.9."1971.
- COMIBAENA PUSTULATA: Korjaus viime kiertokirjeeseen. Tvärminnestä "25-30". 7.71 saaduksi ilmoitettu yksilö on kahden miehen Sakari Kerppolan ja Jorma Liljan yhteispyydystyksen saalista.
- EUPITHECIA GROENBLOMI: Jouko Kaisila näytti Arno Kullbergin puolesta sarjan luonnosta saatuja yksilöitä EH:stä, Riihimäki ja Loppi. Arno Kullberg leg. Yht. n. 30 f-yks "21.7-10.8".71 ja 3 m-yks "4-7.8".71 Riihimäeltä sekä Lopelta, Saarisuo 1 m- ja 2 f-yks "27.7-7.8".71 kaikki kestorysällä.
- EUPITHECIA GROENBLOMI: Kauri Mikkola ilmoitti, että Leif Löfgren oli saanut ko lajin Uudellemaalle uutena 25.7.71 Siuntiosta.
- OURAPTERYX SAMBUCARIA: Ilkka Jalas ilmoitti saaneensa ko lajin H:ki, Valisaari kestorysällä "22-27.7."71. Antti Aalto ilmoitti, että keräilyryhmä Aalto, Lilja, Karvonen, Laasonen oli saanut ko lajin EK: Virolahdelta heinäkuussa 1971. Sakari Kerppola ilmoitti, että hän ja J. Lilja olivat saaneet ko lajin U: Tammisaaren mlk. Tvärminne "25-30."7.71 (664:28) kestorysällä.
- FUMEA NORVEGICA: Simo Korpela ilmoitti saaneensa ko lajin m- ja f-yksilöt Porista ex larva 1970.
- SOLENOBIA LICHENELLA: Seppo Leinikka ilmoitti saaneensa ko lajia kasvatamalla 23.5.1971 EK: Virolahti.

Korjaus

Edelliseen kiertokirjeeseen on päässyt pujahtamaan ajatusvirhe. On ilmoitettu saaduksi C. menetriesi. Pitää olla PANAXIA DOMINULA, H:ki, Vuosaari 12.7.71, ottaja Harri Hallinen. C. menetriesi on siis väärin.

Tiedotuksia

Jäsenmaksut: Oheisena lähetetään tilillepanokortti niille jäsenille, jotka eivät ole vielä maksaneet jäsenmaksuaan.

Helsingin Hyönteisvaihtoyhdistyksen VUOSIKOKOUS sääntömääräisine asioineen sunnuntaina 21.11.71 klo 9,30 Yliopiston Eläintieteen laitoksen kahviossa Pohj.kautatiekatu 13. VAIHTOTILAISUUS samassa paikassa alkaa klo 11,30. Osanottomaksu 1,-. Myös ei jäsenet ovat tervetulleita vaihtotilaisuuteen.

Marraskuun kokous pidetään keskiviikkona tk 10 p:nä alkaen klo 19,15 Yliopiston Eläintieteen laitoksen suuressa luentosalissa. Tilaisuudessa kerroilee MARTTI ATILA Ahvenanmaasta keräilyalueena. Varsinkin Ahvenanmaalla keräilleitä kehoitetaan varaamaan mukaansa näytettävää sekä selostamaan omia kokemuksiaan.

Marraskuun kokoukseen pyydetään ottamaan mukaan nimenomaan aberratiivisia yksilöitä näytettäväksi. Tietenkin voidaan myös muita mielenkiintoisia yksilöitä esitellä.

Tervetuloa marraskuun kokoukseen

Sihteeri

I Jalas

Kauri Mikkola: Sääkatsaus keräilykaudelle 1971.

Seuraavasta taulukosta käyvät ilmi Etelä- (E-S) ja Keski-Suomesta (K-S) huhti-syyskuun keskilämpötilojen poikkeamat normaalista, so. 30 vuoden keskiarvosta, samoin pilvisyysarvojen poikkeamat, sademäärien %:nen osuus normaalista sekä mahdollisten vaellussäiden päivämäärät (suluisissa kyseenalaisia tilanteita):

	Lämpötilan poikkeama	pilvisyys-%:n poikkeama	sademäärä %:ina normaalista	vaellussäitä
IV E-S	- 0.5°	- 10 %-yks.	50 %	-
K-S	- 1.5	- 5	75	
V E-S	+ 0.5	- 5	20-40	16-18, 26-29/5
K-S	+ 0.5 - 1.0	0	60	
VI E-S	0	- 5	50	(16, 27-28/6)
K-S	0	0	75	
VII E-S	- 0.5	- 5	50-75	26-27, 30-31/7
K-S	- 1.0	- 10	75	(23-25/7)
VIII E-S	- 0.5	+ 5	100	27-28/8 (1-2,
K-S	- 0.5	0	150	7, 14, 20/8)
IX E-S	- 1.5	?	50-75	24/9 (9/9)
K-S	- 1.5	?	50-75	

Kokonaisuutena kesä oli viilleähkö. Kesäkuussa elohopea ei tahtonut nousta edes 23°:een maksimiarvoihin, ja myöhemminkin hella-aste ei saavutettu vain muutamana päivänä. Useimmilla asemilla ei mitattu kesän aikana kertaakaan yli 28°. Lapissa kesäkuu oli lämmin ja vähäsateinen, heinäkuu kylmä (- 1.5°).

Sääet olivat kuitenkin verrattain miellyttäviä: pilvisyysarvot olivat hiukan ja sademäärät selvästi alle normaalin. Kuivuus alkoi poikkeuksellisesti jo varhain keväällä ja sitä jatkui aina elokuulle asti. Heinäkuussa kova kuivuus varmaankin haittasi selvästi perhosten kuoriutumista.

Kesän aikana ei sattunut ainuttakaan kunnollista, varsinkaan venäläistä vaellussäätä (huhtikuun alkupuoliskolla sattui tällaisia, mutta kun tähän aikaan ei ole koskaan vaeltajia todettu, ei näitä ole merkitty taulukkoon). Heikohkoja eikä erityisen lämpimiä virtauksia, jotka saattoivat sentään hiukan tuoda vaeltajia, saapui muutama kertaan meille lähinnä Puolan sekä läntisen Valko-Venäjän ja Ukrainan tienoilta (näistä nähtiin karttoja).

Yleisvaikutelma kesästä oli tasapaksu, heinäkuussa ja myöhemmin kuivuuden takia suorastaan heikko.

SUOMEN PERHOSTUTKIJAIN SEURA ry
LEPIDOPTEROLOGISKA SÄLLSKAPET rf

Topeliuksenkatu 3a A 12, Helsinki 26
30.11.1971

Kiertokirje N:o 9/1971

Viralliset asiat

Marraskuun kokouksessa 10.11.1971 oli läsnä 97 henkeä.

Uusiksi jäseniksi hyväksyttiin seuraavat henkilöt: ILKKA KARPPANEN, JYRKI TAPANI LAUNES, PERTTI SAKARI LAUNES, EILA TELLIERVO TIIHONEN, PERTTI ALAJA, CHRISTER SUND, MARIANNA TYNI, MIKAEL ENGLUND. Vasiksi jäseniksi ehdotettiin seuraavia henkilöitä: JAAKKO KANERVA, EERO LINDGREN, JUKKA HAIMI, MIKA TEITTINEN ja HEIKKI KRONHOLM. Näistä neljä viimeksimainittua eivät ole vielä täyttäneet 15 vuotta, joten heidän jäseneksi hyväksymisensä siirtyy siihen kokoukseen, jolloin ovat mainitun ikärajan saavuttaneet.

Todettiin, että toinen sihteeri HEIKKI ATTILA joutuu suorittamaan varusmiespalvelustaan. Hänen veljensä MARTTI ATTILA lupautui hoitamaan toisen sihteerin tehtäviä vuosikokoukseen asti, joten toisen sihteerin osoite ja puhelinnumero pysyvät ennallaan. Osoite on: Ida Aalbergintie 1 C 14, Helsinki 40, puh. 575 517. Huomautetaan, että toinen sihteeri pitää jäsenkortistoa, joten kaikki osoitteenmuutos- ja vastaavat ilmoitukset tulee tehdä hänelle.

Esitelmä

Illan esitelmän piti MARTTI ATTILA aiheesta Ahvenanmaa keräilyalueena. Esitys aiheutti vilkasta keskustelua. Selostus esitelmästä myöhemmän kiertokirjeen liitteenä. Tämän kiertokirjeen liitteenä on selostukset muutamista aikaisemmin pidetyistä esityksistä.

Ilmoitusasioita

Puheenjohtaja ilmoitti, että seuran jäsen toimistonhoitaja EINO J SEP-PÄNEN oli lahjoittanut hyönteistieteellisen kirjastonsa seuralle. Kirjasto on siksi laaja, että sihteeri ei ollut voinut ottaa kaikkea autoonsa poiketessaan Lahdessa vaan osa kirjastosta noudetaan vasta myöhemmin. Kokous päätti esittää Eino J Seppäälle parhaat kiitokset suurenmoisesta lahjoituksesta.

Sihteeri ilmoitti, että pikkuperhosluettelo CATALOGUS LEPIDOPTERORUM FENNIAE et SCANDINAVIAE on valmistunut ja on saatavissa museolta dos Jouko Kaisilalta. Samalla luettelon kanssa painettiin myös etikettipainos kokoelmia varten. Kummankin hinta on 5,- kpl. Harrastajia kehoitetaan hankkimaan uusi luettelo, sillä sekä järjestelmässä, että nimistössä on tapahtunut suuria muutoksia, joten jokainen pikkuperhosista kiinnostunut tarvitsee välttämättä uuden luettelon. Kuten jo nimi ilmaisee, käsittää luettelo kaikki Fenno-Skandian lajit.

Sihteeri ilmoitti, että keväällä tilattujen hyönteiskaappien ensimmäinen valmistuserä on juuri valmistunut ja ensimmäiset kaapit on jo tilaajille toimitettu. Toinen erä valmistuu joulukuun alkupäivinä ja kolmas - viimeinen - luultavasti vuoden vaihteen tienoilla. Kaikkien tilaajien pitäisi näinollen saada kaappinsa viimeistään tammikuun alkupuolella.

Tiedonantoja

NYMPHALIS IO: Henry Holmberg ilmoitti saaneensa lajin 14.8.71 Kirkkonummelta (U), Jorma Wettehovi sai lajin 1.8 ja 5.9.71 Helsinki, Vuosaari, Esko Suomalainen ilmoitti, että 1 yks. oli lentänyt 15.9.71 sisään hänen asuntonsa avoimesta ikkunasta Museokatu 18, Helsinki.

Markus Lindberg ilmoitti lajin toukokuussa 1971 Loviisa, Valko. Ottaja oli P. Merenheimo.

VANESSA ATALANTA: Juhani Uravinta ilmoitti saaneensa lajin V:Kemiö, Labböle 29.6.1971.

- CLOSSIANA SELENE: Magnus Landtman ilmoitti saaneensa erittäin aberratiivisen yksilön, siivet lähes täysin mustat, tyvessä pienet vaaleat täplät. Yksilö on naaras. Ottopaikka Kb: Kitee, 5.7.1971.
- CUPIDO MINIMUS: Helsingille uusi laji. Ottopaikka Seutula, Helsingin mlk. 8.7.1971 leg. Jorma Wettenhovi.
- COLOCASIA CORYLI: II sukupolvi 15-20.8.71 U: Tvärminne, kestoreysällä, Sakari Kerppola leg.
- AGROTIS CLAVIS: Melanistinen yksilö, U: Tvärminne 664:28, 25-30.7.71, Sakari Kerppola leg.
- AMMOCONIA CAECIMACULA: Melanistinen yksilö, U: Tvärminne "29.8-10.9"1971, ottajat A Aalto, J Karvonen, J Lilja.
- CALOTAENIA CELSIA: Ilkka Jalas ilmoitti saaneensa aberratiivisen yksilön, jolla siipien pohjaväri on valkoisenvihreä ja poikkiviirut kadonneet niin, että vain siiven keskellä on n. 1 mm² piste. EK: Hamina "29.8-4.9."1971.
- ARENOSTOLA FLUXA: Oikean puolen siivet huomattavasti suuremmat kuin vasemman puolen, U: Tvärminne "15-20.8."1971, Sakari Kerppola leg.
- PLUSIA EXCELSA: Koiras yks. Ka: Virolahti 20-25.8."1971. Ottajat A Aalto, J Karvonen, Erkki Laasonen, Jorma Lilja.
- ARENOSTOLA BREVILINEA: N: Tammisaaren mlk 20.8.1971 valvontavalolla, leg. A Kullberg.
- STERRHA AVERSATA: Melanistinen yksilö U: Helsinki, Vallisaari "16-21.7" 1971, Ilkka Jalas leg.
- SCOPULA RUBIGINATA: U: Porvoon pit, Vekkoski 15.8.1971. J. Alvas leg.
- STERRHA INORNATA (?): Aivan melanistinen yksilö (lajinäärtitys vielä tarkistettava), Ta: Riihimäki, Kivijärvi "24-29.7."1971, A Kullberg leg.
- LYGRIS POPULATA: Melanistinen yks. Ta: Loppi, "14-20.8."1971 A Kullberg.
- XANTHORRHOE MONTANATA: Valkoinen yksilö, jolta kirjailu puuttuu lähes kokonaan, vain pari häivää jäljellä. EH: Iitti, Kirkonkylä 14.7.1971, Ilkka Jalas leg.
- XANTHORRHOE SPADICEARIA: Aberratiivinen f-yks, Ta: Riihimäki, Kivijärvi, 20.8.1971, A Kullberg leg.
- EPIRRHOE ALTERNATA: Kaksi aberratiivista yksilöä, poikkijuovat osaksi hävinneet - voimakkaastikaventuneet. EK: Hamina, Pappilansaari "1-3.7." 1971 ja 16.7.1971. Ilkka Jalas leg.
- GONODONTIS BIDENTATA: Täysin melanistinen yksilö valolla ES: Mäntyharju 14.6.1971, Osmo Peltonen leg. Huomattavan melanistinen yksilö V: Sammat- ti 16.6.1971 E Franssila leg.
- CROCALLIS ELINGUARIA: Melanistinen koiras-yksilö. Siipien pohjaväri tumman suklaanruskea, vain kapeat keltaiset poikkiviirut keskisarakeen kummallakin reunalla. U: Helsinki, Vallisaari, "4-9.8"1971 valolla, Ilkka Jalas leg.
- CYBOSIA MESOMELLA: Keltainen muoto, A: Geta 15.7.1970, E Franssila leg.
- PARASEMIA PLATAGINIS: Naaras-yks., joka on ulkonäöltään aivan kuin koiras- muoto hospita. EH: Sääksmäki, Kaarle Franssila leg.
- HYPHORAIA AULICA: Ex larva U: Bromarv 1970/71, Sakari Kerppola leg.

Tiedonannot jatkuvat seuraavassa kiertokirjeessä.

Joulukuun kokous

Joulukuun kokous pidetään keskiviikkona 8.12.1971 klo 19,15 Yliopiston Eläintieteen Laitoksen isossa luentosalissa Pohj. Ratatiekatu 13, Helsinki. VESA VARIS alustaa keskustelykysymyksen kokoelman järjestämisestä. Hyvin ajankohtainen aihe, koska hyönteiskaappisarja on juuri valmistumassa.

Kokouksen jälkeen on pikkujouluillanvietto Laulu-Miesten ravintolassa Hietaniemenkatu 2. Jäsenet daameineen (kavaljeereineen) tervetulleita.

Rattoisaa iltaa ja hyvää joulua, tervetuloa.

Selostuksia aikaisemmissa kokouksissa pidetyistä esitelmistäPikkuperhoset ja valopyynti ANTTI AALTO

Aalto kertoi keränsensä pikkuperhosia pääasiassa sekavallo- ja elohopea-lampuin käyttäen myös rysiä. Valaistusolot huomioonottaen on aukeilla paikoilla ja pohjoisempana todettu paremmat saaliit isommilla 250 W Hg- ja 500 W ML-lampuilla, varjoisemmissa paikoissa ja etelässä on "tavallisilla" 125 W Hg- ja 160 W ML-lampuilla saatu lähes yhtähyviä saaliita.

Pyydyksen paikan suhteen ovat mikrot vaativampia kuin makrot: Tuulisessa paikassa niitä ei juuri lennä, eikä varsinkaan tule rysään. Tyyntä paikka ja tiettyjä lajeja etsittäessä ravintokasvin läheisyys lämpimään sääseen ohella takaa parhaan tuloksen. Rysissä vaikuttaa saaliin, etenkin mikrojen kuntoon ennenkaikkea lyhyet kokemisvälit ja tarpeeksi tilavat myrkkystätiat - jopa 12 litraa. Aalto kertoi käyttävänsä pääasiassa 5-12 litran muoviämpäreitä, joissa on suppilo sadeveden poisjohtamiseksi. Pehmikkeenä on vaahtomuovia, ei missään tapauksessa pumpulia, sillä tuntosarvet tarttuvat pumpuliin ja saattavat katketa helpolla. Pohjalla on lisäksi kostea paperi liian kuivumisen vähentämiseksi. Myrkkynä tetraaklooretaanin, kloroformin ja etikkaeetterin sekoitus. Tämä seos kestää riittävän kauan eikä liikaa jäykistä yksilöitä.

Itse pyydystys lampujen ympäriltä tai rysiltä vaatii omia keinojaan. KCN- tai eetteripulloon voi pyydystää suoraan tai sitten kerätä pieniä mikroja koeputkiin (vastaaviin) elävänä ja tappaa ne vasta päivällä ryhdyttäessä saalista preparoimaan. Näin säilyy levitettävyyttä ehkäpä parhaiten. Tässä yhteydessä on syytä huomauttaa, että rysäsaaliit on myös syytä pehmittää ennen preparointia. Kostealla ilmalla ja sateen jälkeen ei paljoja pehmittelyä käivata, mutta kuivalla säällä saalis muuten helposti rikkoutuu ja kuluu jopa määrityskelvottomaksi.

Hyvin suuri osa Suomen pikkuperhosista on pyydystettävissä valopyynnillä. Aalto on saanut pikkuperhosten eri lajiryhmiä valolle seuraavat määrät:

Pyralidit	109+	Coleoph.	25+	Acrolep.	2+
Alucit.	25+	Lithocoll.	35+	Tineid.	27+
Tortric.	212+	Lyonetid.	11-	Ochsen.	-
Glyphipt.	4-	Douglas.	1-	Incurvar.	15
Oecoph.	47+	Elachist.	14-	Heliozel.	-
Gelech.	94+	Scythrid.	5	Nepticul.	11
Momphid.	12	Hyponom.	47+	Eriocran.	5+

Yhteensä 701 lajia, +-merkityt runsaasti valolle, -merkkiset harvemmin.

Havaintoja Kilpisjärven perhosfaunasta kesällä 1971 K. SAVONIUS

Sääkatsaus, joka perustuu Ilmatieteellisen laitoksen kuukausikatsauksiin. Esitelmää pidettäessä elokuun katsaus ei ollut vielä ilmestynyt, joten sen kohdalle jää aukko.

	Keskilämpö		Päivät	
	Norm.	1971	selkeät	pilviset
Kesäkuu	6,6	8,2 (+1,6)	5	8
Heinäkuu	11,6	9,2 (-2,4)	4	5

Verrattuna edelliseen vuoteen, kesä oli huomattavasti kylmempi. Tämän havaitsi jo Saanalle saavuttaessa, koska tunturien kupeilla oli edellisvuotta paljon enemmän lunta. Vaikka kesäkuu oli normaalia keskiarvoa lämpimämpi, oli lajien lennon alku ehkä hiukan myöhässä. Parhaat keräilyssäät sattuivat kesäkuun loppuun ja heinäkuun alkuun (27.6-9.7).

Savoniuksen havainnot perustuvat 30.6 - 9.7 väliseen aikaan ja keräilyalueena oli yksinomaan Saana lähiympäristöineen. Seuraavissa havainnoissa on Savoniuksen omien tulosten lisäksi huomioitu muiden saamia tuloksia sikäli kun ne ovat olleet varmoina tietoina Savoniuksella käytettävissä.

Seuraavassa Savoniuksen Saanalta eri vuosina saamat suurperhosmäärät:
1964 25 lajia, 1965 14 lajia (2 vrk), 1969 24 lajia, 1970 38
lajia sekä 1971 40 lajia.

Viime kesän lajimäärä on kyllä suurin, mutta se on ilmeisesti harhaanjohtava, koska edellinen kesä oli sään puolesta selvästi parempi. Tulokseen on ilmeisesti vaikuttanut sattuma tai parantunut Saanan tuntemus.

Seuraavassa tuloksia:

P. napi oli hyvin yleinen. Ilmeisesti lajin lennon painopiste sattui juuri heinäkuun alkuun, tavallisesti se lentää hiukan aikaisemmin.

Colias-lajit, yleisyys normaali, siis yleisiä.

E. iduna selvästi yleisempi kuin parina edellisenä vuonna. Useat keräilijät mainitsivat saaneensa sitä. Massaesiintymää ei kuitenkaan ollut. Clossiana-lajeista euphrosyne sangen yleinen. Muut (selene, freiija, chariclea) tavanomaisia, thore ainakin pari yksilöä, tosin ei Savoniuksen saamana.

B. napaea sekä aquilcraris normaalisti, siis melko yleisiä.

E. pandrose ja O. norna olivat edellisvuotta yleisempiä.

P. glandon tuntui näköhavaintojen ja muiden keräilijöiden mainintojen perusteella hiukan normaalia yleisemmältä. Yleensä laji esiintyy melko yksitellen pahan juurella lennellen pikkukivien ympärillä.

H. andromedae lenteli samoilla paikoilla eikä ollut mitenkään yleinen.

H. centaureae - yksi yks. Saanajärvelle mentäessä. Laji on tavallisesti Älpijärvellä melko harvalukuinen.

Päiväperhossalais oli näijöllen suunnilleen normaali.

L. dovrensis oli selvästi edellisvuotta harvinaisempi.

Anartoista melanopa hyvin yleinen.

A. richardsoni kaksi yks. laelta ja jokunen näköhavainto maualta. Yleisyys luultavasti sama kuin parina edellisenä vuotena.

A. lapponica - tulos nolla, laji vaikutti tavallista harvinaisemmalla.

S. zetterstedtii - tavallista vähälukuisampi, ei tosin kateissa.

A. bohemani oli koivuvyöhykkeessä tavallista runsaslukuisempi.

P. sabini oli tavattoman yleinen.

E. nobiliaria hyvin vähälukuinen.

E. byssata ja polata aloittavat lentonsa vasta myöhemmin, joten niistä Savoniuksella ei ollut kokemuksia.

E. undata pari yksilöä pahan tyveltä.

H. lapponica - kukaan ei tietävästi saanut lajia.

O. quenselii - vain muutama harva yksilö.

Z. exulans - edelleen täysin kateissa - ollut kateissa pian jo kymmenen vuotta.

S. polaris - toukkia tuntui olevan pajujen rungoissa kun vain viitsi etsiä.

Keräilytuloksia Mäntyharjulta (ES) vuonna 1971 OSMO PELTONEN

Keräilyaika suurinpiirtein koko kesä 30.5 - 30.8, lisäksi varhaiskevällä pääsiäisenä 9-12.4 (jolloin mm Brepheos oli jo lennossa), toukokuussa 2-4.5 sekä 14-21.5, mutta valitettavasti poissa lämpimänä aikana 4-13.5, jolloin kevatlajeilla oli ilmeisesti paras lentoaikansa. Käytössä oli tavallisesti 3 rysää sekä 1-2 valvontalamppua. Päiväpyyntiä vähemmän kuin edellisenä vuonna.

Toukokuussa oli yksi hellepäivä 18.5 (päivällä +25, keskiyöllä +17, minimi +14,5), sen jälkeen ennätyskylmää. Touko- kesäkuun vaihteessa jälleen hellettä, sitten koleaa, mutta kesäkuun loppupuoli kohtalaisen lämmintä, varsinkin yöllä. Heinäkuun alku ja loppu lämmintä (hellepäiviä neljä), mutta keskellä kylmä ja sateinen kausi 13-23.7. Elokuu oli verraten lämmin, erikoisesti yöt (7 yönä minimi 15-18,5). Syys- loka- kuussa kerätty vain muutamana viikonloppuna, kestorysä kuitenkin toi-

minnassa 30.8-9.9.

Perhosia kesä- heinäkuussa runsaasti, parhaat illat 28.6 (116 makro- ja n. 80 mikrolajia) ja 27.7 (117 makroa). Elokuu - huomioonottaen lämpimät yöt - huono, esim 5.8 vain 60 makrolajia vaikka keskiyöllä oli jopa 19,5 astetta; myös yksilöluku oli tällöin vähäinen. Kokonaislajimäärä oli suurperhosten osalta uusi yhden kesän ennätys, mutta pikkuperhoslajeja vain kohtalaisesti (keräily erilaisilla biotoopeilla vähäisempää). Lajiluvut ryhmittäin:

	Mäntyharjulta kaikkiaan	1968	1969	1970	1971
Rhopalocera	65	44	34	44	42
Sphinges	13	8	6	7	9
Bombyces	51	41	40	38	40
Noctuae	200	143	134	136	139
Geometrae	184	148	145	151	152
Arctiina etc.	51	26	26	26	31
Yhteensä	564	410	385	402	<u><u>413</u></u>
Pyralidina	100	63	67	66	70
Tortricina	201	130	125	129	124
Glyphipt. - Momphid.	121	82	79	85	79
Coleoph. - Micropt.	207	n.120	n.115	n.130	n.100
Yhteensä	629	n.395	n.386	n.410	<u><u>n.373</u></u>

Mäntyharjulle uusia lajeja: Suurperhosia 4, *A.praecox* 19.8, *C.gaphalii* 13.6 (*A.Vainio* leg.), *A.rubrireana* 25.7 ja 27.7 sekä *S.sylvestraria* 23.7; pikkuperhosia ainakin 8 lajia, *P.elutalis*, *A.selini* 19.8 (ES:lle uusi), *P.fischerella* 1.8 (ES:lle uusi), *C.subdirectella* 27.7 ja 30.7 (ES:lle uusi), *L.alnifoliella*, *L.clerkella*, *E.humilis* (*perplexella*) ja *T.svenssoni*.

Päiväperhosia melkoisesti, yleisiä *ramni*, *urticae*, *virgaureae*, *argus* ja *argiolus*, tav. yleisempi myös *silvicola*. Monen vuoden tauon jälkeen *rapae* (sekä kevät- että syyskukupolvi), ensi kerran parittomana vuonna *freiija* ja *frigga*. Puuttuivat edelleen *crataegi*, *populi*, *lathonia* ja *jurtina* (lisäksi jäi päiväkeräilyn vähäisyyden takia havaitsematta *athalia*, *aquilonaris*, *idas* ja *allous*).

Kiitäjiä hyvin, yleisyysjärjestys *populi*, *pinastri*, *ocellatus*, *tremulae* ja *elpenor*; *tityus* tav. yleisempi (6 aikuista ja 1 toukka, lisäksi useita näköhavaintoja). Edelleen puuttui *ligustri* ja *fuciformis*.

Kehrääjistä yleisiä *gnoma*, *dromedarius*, *carmelita*, *camelina*, *palpinum*, *bucephala* ja *rubi*. Enemmän kuin tavallisesti myös *bicoloria alb.*, *timon*, *ilicifolia* ja *pudipunda*. Tav. harvinaisempia *furcula*, *potatoria*, *antiqua* ja *curvatula*. Kokonaan puuttui *bicuspis*, sieversi (ei keräilyä lentoaikaan), *fascelina* ja *salicis*. Mainitsemisen arvoisia *fagi* (2), *phoebe*, *pavonia* ja *lunigera* (4).

Yökkösten lajimäärä runsas, tav. yleisempiä *coryli*, *occulta*, *sobrina*, *augur*, *dahlia*, *sexstrigata* (80 ykss.), *contigua*, *thalassina*, *suasa*, *graminis*, *conigera*, *impura*, *gemmea*, *suspecta*, *tenebrosa*, *crenata*, *strigilis*, *latrunculus*, *alsines*, *palustris*, *fraxini*, *chrysitis*, *festata*, *v-aureum*, *pastinum* ja *proboscidalis*. Tavallista vähälukuisempia *brunnea*, *vetusta*, *celsia*, *helvola*, *monoglypha*, *secalis*, *morpheus* ja *paleacea*. Kokonaan puuttuivat *menyanthidis*, *ravida*, *caecimacula*, *cordigera*, *viminialis*, *satura*, *bathensis*, *transversa*, *rubiginea*, *lota*, *circellaris*, *leucostigma*, *candidula* ja *festucae*. Mainitsemisen arvoisia *alpium*, *alni*, *bicruris*, *unanimis* (ensimm. imago), *typhae*, *adultera*, *pacta* ja *gamma*.

Mittareita runsaasti, tavallista yleisempiä *floslactata*, *aversata*, *chenopodiata*, *praeformata*, *bicolorata*, *miata*, *citrata*, *montanata*, *unangulata*, *albulata*, *linariata*, *exiguata*, *assimilata*, *virgaureata*, *pumilata* (18.5-27.8 yht 60 ykss.), *pulveraria*, *autumnaria* (125 yks.), *bilunaria*, *elinguarina*, *wauaria*. Tavallista harvinaisempia *atrata*, *bilineata*, *alter-*

nata, alchemillata, furcata, flammeolaria ja sobrinata. Puuttuivat amata, pendularia, undulata, firmata, designata, caesiata, subhastata, tantillaria, lanceata ja signaria. Mainitsemisen arvoisia viretata, annotinata, egenaria (2), lariciata, opis, advenaria ja obscurata.

Löppuryhmistä tav. yleisempiä degenerana, centonalis, mesomella, humuli, ja fusconebulosus. Puuttui hecta. Monen vuoden tauon jälkeen confusalis (3).

Pikkuperhosista mainittakoon muutama: Tavallista runsaammin A.ericinella, C.leucapennella, P.labyrinthella (miinoja paljon), Z.rufella ja T.nigralbella. I.flavimitrella tuli useita kuten vuotta aikaisemminkin, mutta G.nigrovittata oli melkein hävinnyt (1). P.maculipennis puuttui kokonaan.

Keräilytuloksia Lohjan tienoilta (V)

HARRY KROGERUS

Yleisarvostelu: Alkukesä normaalia parempi, loppukesä huono. Koko kesä keskinkertainen tai tätä huonompi, kuitenkin parempi kuin edellinen vuosi.

	Lohjalta kaikkiaan	1970	1971
Rhopalocera	69	42	42
Sphinges	13	9	8
Bombyces	52	38	38
Noctuae	220	151	164
Geometrae	228	162	179
Arctiina etc.	59	26	28
<u>Yhteensä</u>	<u>641</u>	<u>428</u>	<u>459</u>

Tavallista yleisempiä lajeja: Ligea, orion, tiliiae, populi, galii, porcellus, bicoloria, curtula, abietis, sobrina, cuprea, brunnea, triangulum, polyodon, persicariae, glauca, celsia, satura, ~~helvola~~, literosa, selini, fraxini, v-aureum, flexula, designata, silaceata, alchemillata, exiguata, actaeatea, lariciata, autumnaria, glabraria.

Tavallista vähälukuisempia lajeja: Antiqua, gracilis, umbratica, chi, circellaria, fucosa, retusa, subtusa, tarsiplumalis, sylvata, temerata, lubricipedum, humuli.

Kokonaan poissa: Apollo, crataegi, populi, paphia, potatoria, pudipunda, strigosa, cuspis, alpium, obelisca, segetum, sexstrigata, xanthographa, brassicae, exoleta, atriplicis, umbra, fasciana, candidula, bifaciata, ribeata, deplana, unicolor.

