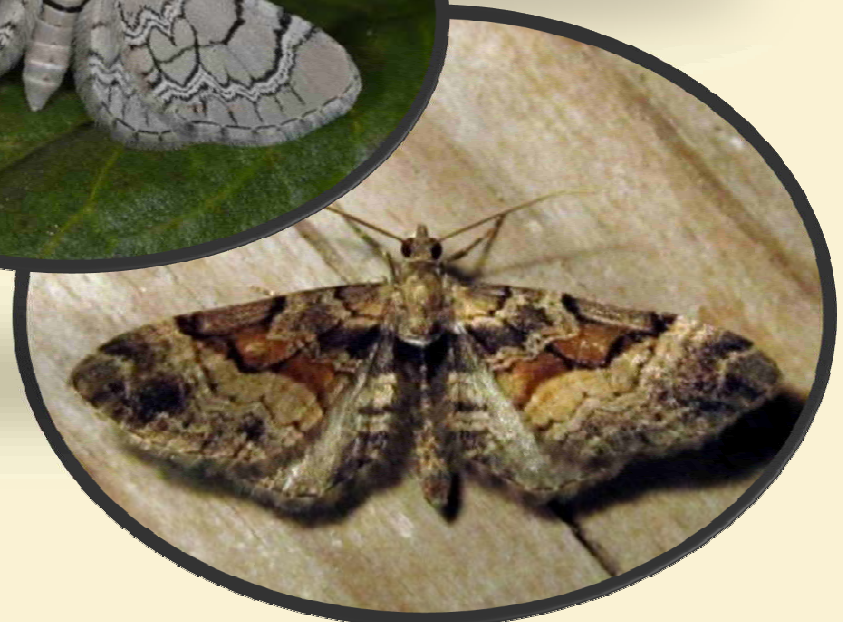


PIKKUMITTARIT

25.3.2017

Lassi Jalonen
Jari Kaitila



PIKKUMITTARIT

Melko iso ryhmä

- Eupithecia 53 lajia
- Pasiphila 3 lajia
- Chloroclystis 1 laji
- Gymnoscelis 1 laji

Euroopassa yli 100 lajia.

**Suomessa siis yli 50% lajeista,
joka on selvästi enemmän kuin
suvuista keskimäärin**

- ✓ Vaatii perehtymistä
- ✓ Opettele vaikka laji kerrallaan
- ✓ Älä pidä taukoja – tuntuma näihin pieniin keskenään samankaltaisiin perhosiin katoaa nopeasti
- ✓ Opettele myös alapinnat

- Tämä esitys sisältää kaikki Suomen lajit lentoaikajärjestyksessä esiteltyinä
- Esitys on tehty Etelä-Suomen näkökulmasta
- Esitys on osa kokonaisuutta, johon liittyy myös muita esitelmiä
 - pikkumittareiden vertailua ryhmittäin
 - pikkumittareiden toukat

HUHTIKUUN LOPULLA

Huhtikuun lopulla

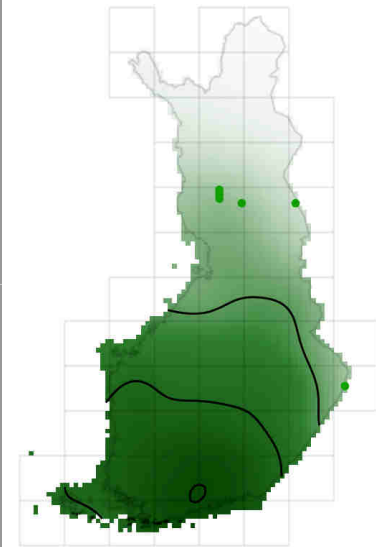
		Huhtikuu	Toukokuu	Kesäkuu	Heinäkuu
Eupithecia lanceata	toukopikkumittari				
Eupithecia abbreviata					
Eupithecia conterminata	kuusipikkumittari				
Eupithecia irriguata	kirjopikkumittari				

HUHTIKUUN LOPULLA

E. lanceata

- kuusikot

KESKIKOKOINEN



Lentoaikaan
ei muita
samannäköisiä
lajeja

HUHTIKUUN LOPULLA

E. abbreviata

- tammimetsät

SUURI



Germania cent.
Ung. Jena Thür.
Jenacr Forst
22.4.1992 a.L.
E. Friedrich

Bild 5763

19 mm

**EI
SUOMESSA**

Meitä lähinnä
Ruotsin
itärannikolla
Tukholman
yläpuolelle
Leviämässä

Lentoaikaan
samannäköisiä
lajeja:

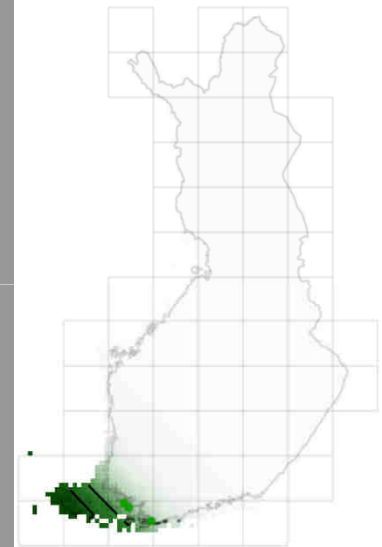
E. dodoneata
E. exiguata
E. virgaureata

HUHTIKUUN LOPULLA

E. irriguata

- tammimetsiköt
- vain lounaisosissa

KESKIKOKOINEN



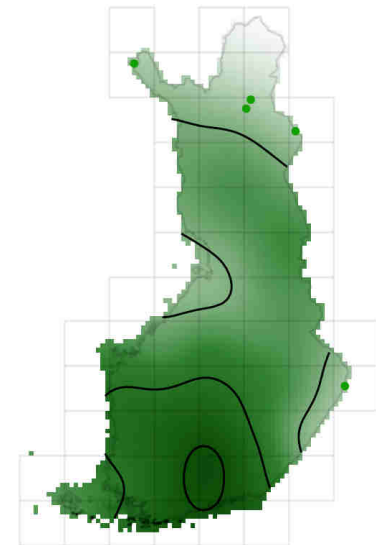
Lentoaikaan
ei muita
samannäköisiä
lajeja

HUHTIKUUN LOPULLA

E. conterminata

- kuusikot













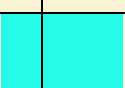





PIENI



Lentoaikaan
samannäköisiä
lajeja:
E. indicata

TOUKOKUUN ALUSSA

Toukokuun alussa

		Huhtikuu	Toukokuu	Kesäkuu	Heinäkuu	Elokuu
Gymnoscelis rufifasciata (I-gen)	kääpiömittari					
Eupithecia indigata	mäntypikkumittari					
Eupithecia insigniata	tarhapikkumittari					
Eupithecia dodoneata	tammipikkumittari					
Eupithecia virgaureata (I-gen)	piiskupikkumittari					
Eupithecia tantillaria	neulaspikkumittari					
Eupithecia thalictрата						

TOUKOKUUN ALUSSA

E. insigniata

- puutarhat
- omena, oratuomi, orapihlaja

KESKIKOKOINEN



Yksi havainto
Ahvenanmaalta
2016, Ruotsissa
Tukholman
yläpuolelle,
Virosta tuore
ensihavainto.
Leviämässä.

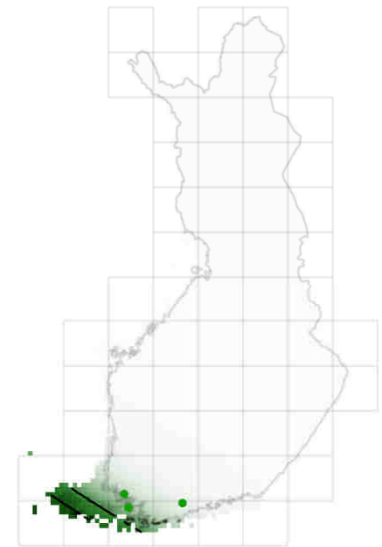
Lentoaikaan
ei muita
samannäköisiä
lajeja
**Tulee erittäin
huonosti
valolle**

TOUKOKUUN ALUSSA

E. dodoneata

- tammimetsät

KESKIKOKOINEN



Lentoaikaan
samannäköisiä
lajeja:

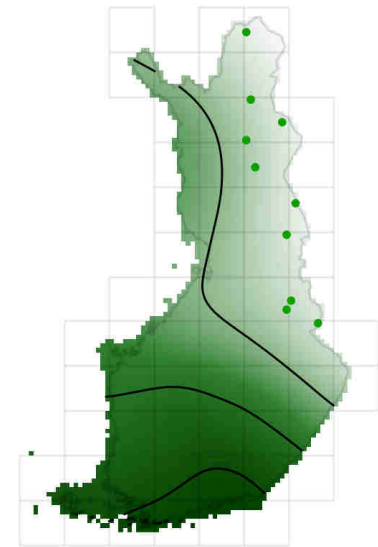
E. abbreviata

TOUKOKUUN ALUSSA

E. indicata

- mäntymetsät

PIENI

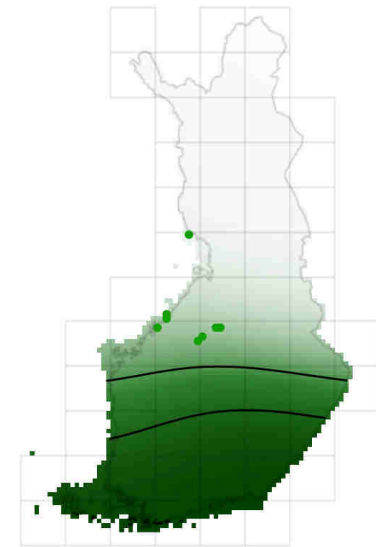


Lentoaikaan
samannäköisiä
lajeja:
E. conterminata

TOUKOKUUN ALUSSA

G. rufifasciata (l-gen) - kanervaa kasvavat paikat ym.
- toukka polyfagi

PIENI



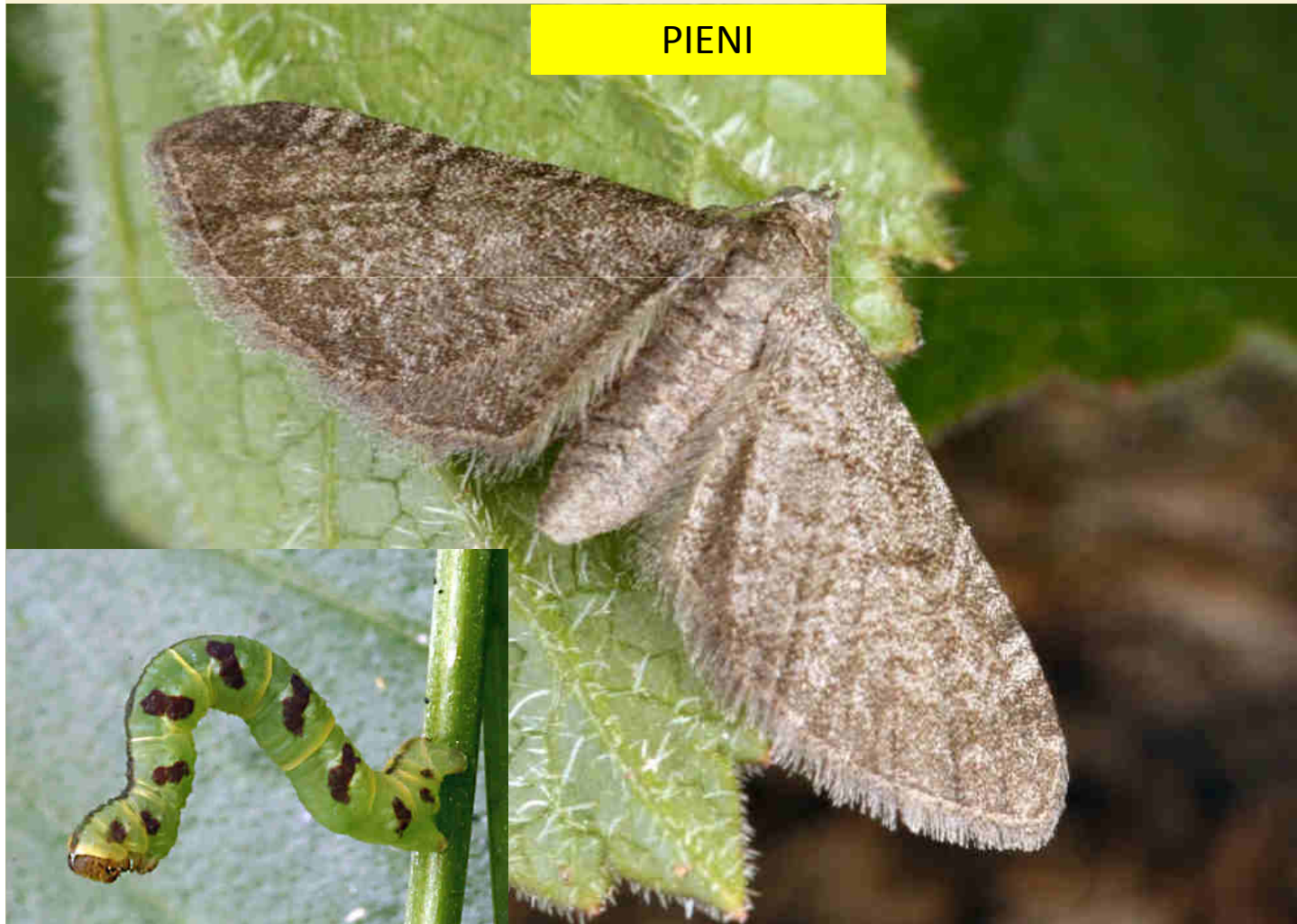
Lentoaikaan
ei muita
samannäköisiä
lajeja
Useita
sukupolvia

TOUKOKUUN ALUSSA

E. thalictrata

- ängelmäkasvustot
- syö kukintoa sekä lehtiä (vi-vii)

PIENI



EI SUOMESSA

Meitä lähinnä Virossa ja Liettuassa. Euroopassa hyvin paikoitainen ja harvinainen.

Lentoaikaan samannäköisiä lajeja:
E. plumbeolata
Useimmiten havaittu toukkana

ÄNGELMÄLAJEJA

Keltaängelmä



Lehtoängelmä

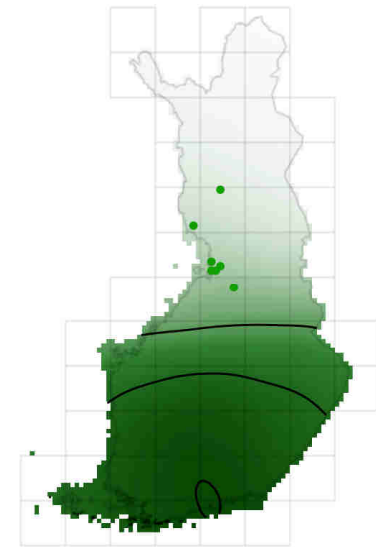
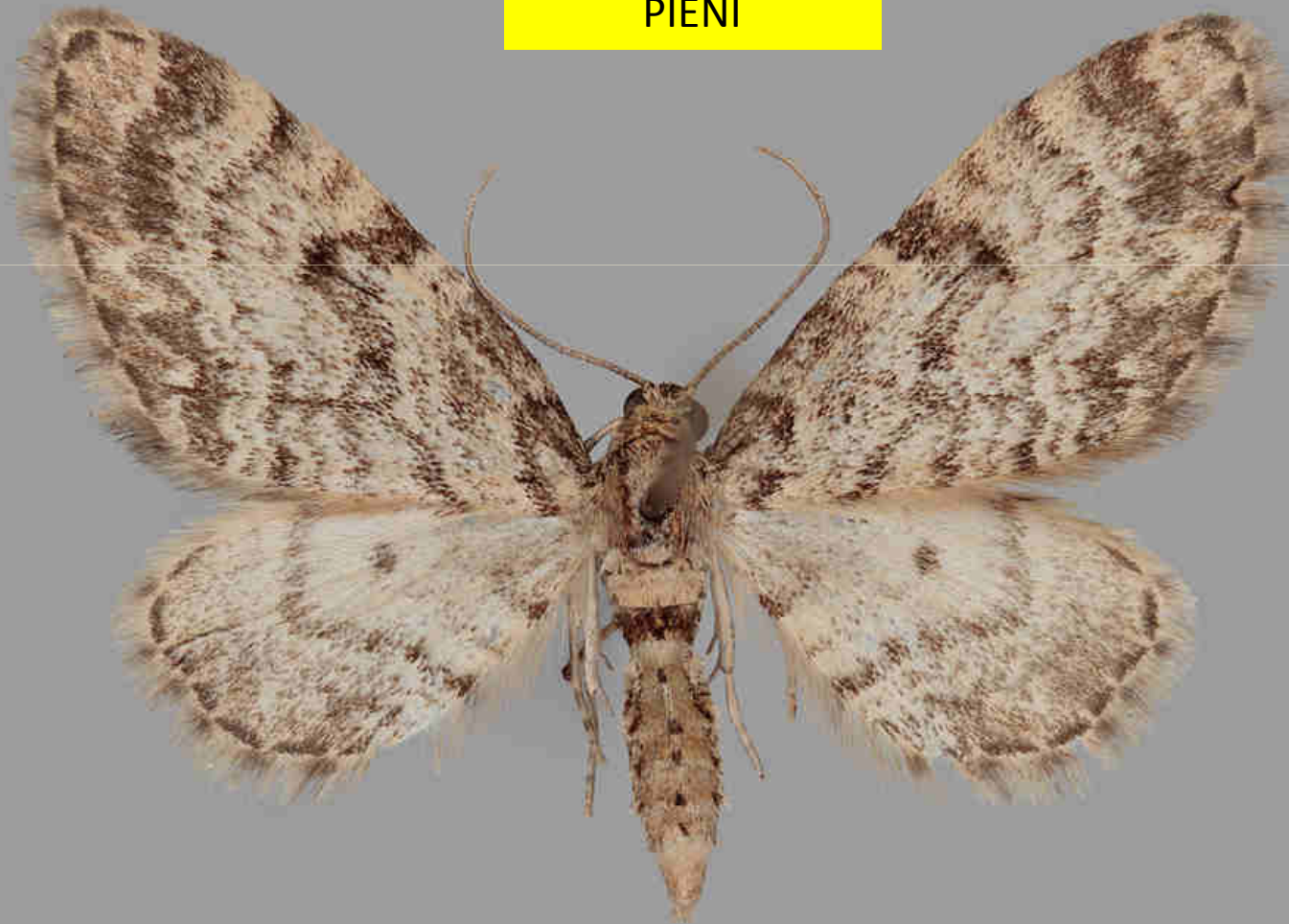


TOUKOKUUN ALUSSA

E. tantillaria

- kuusikot
- myös jalokuusella

PIENI

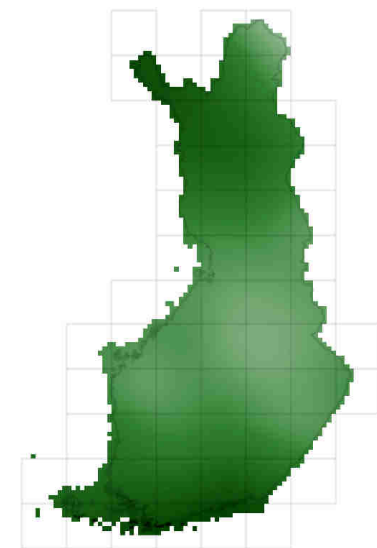


Lentoaikaan
ei muita
samannäköisiä
lajeja

TOUKOKUUN ALUSSA

E. virgaureata (I-gen) - kangasmetsät

KESKIKOKOINEN



Lentoaikaan
samannäköisiä
lajeja:
E. vulgata
E. satyrata
E. subfuscata
jne....

TOUKOKUUN LOPULLA

Toukokuun lopulla

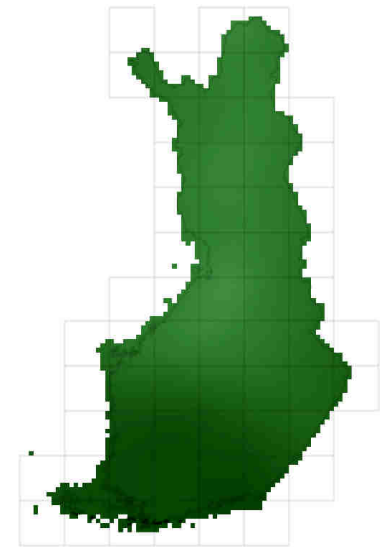
		Huhtikuu	Toukokuu	Kesäkuu	Heinäkuu	Elokuu
Chloroclystis v-ata (I-gen)	lehtovähämittäri					
Eupithecia exiguata	pihlajapikkumittäri					
Eupithecia ochridata (I-gen)	malipikkumittäri					
Eupithecia vulgata	kulmapikkumittäri					
Eupithecia intricata	vyöpikkumittäri					
Eupithecia actaeata (I-gen)	konnanmarjamittäri					
Eupithecia tripunctaria (I-gen)	pilkkupikkumittäri					
Eupithecia subfuscata	mattapikkumittäri					
Eupithecia satyrata	harmopikkumittäri					
Eupithecia assimilata (I-gen)	herukkapikkumittäri					
Eupithecia nanata (kankaat)	kanervapikkumittäri					
Eupithecia plumbeolata (I-gen)	maitikkapikkumittäri					

TOUKOKUUN LOPULLA

E. intricata

- kataja kasvavat paikat
- yleinen

SUURI



Lentoaikaan
samannäköisiä
lajeja:

E. vulgata

E. satyrata

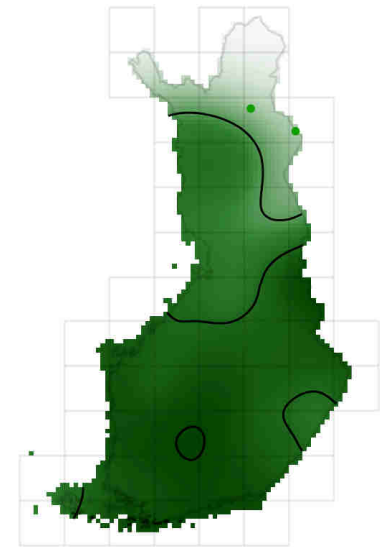
E. virgaureata

E. subfuscata

TOUKOKUUN LOPULLA

- E. vulgata** - monenlaisissa ympäristöissä, yleinen
- toukka polyfagi, karikkeessa?

KESKIKOKOINEN



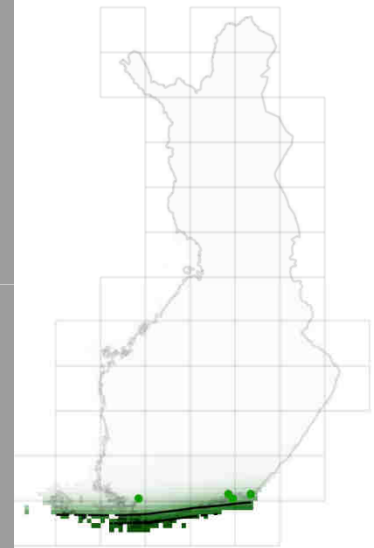
Lentoaikaan
samannäköisiä
lajeja:
E. virgaureata

TOUKOKUUN LOPULLA

E. ochridata

- toukka polyfagi, mm. marunat
- vain rannikolla, 2 sukupolvea

SUURI / KESKIKOKOINEN (gen-II)



Lentoaikaan
samannäköisiä
lajeja:

E. nanata

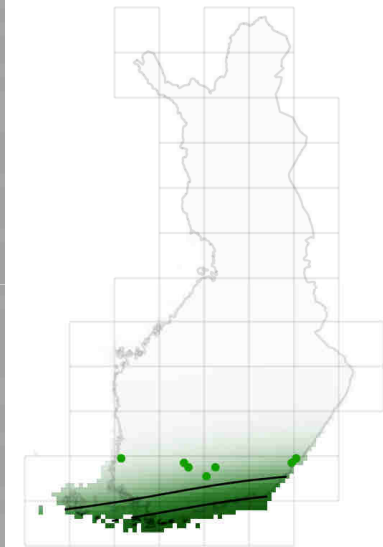
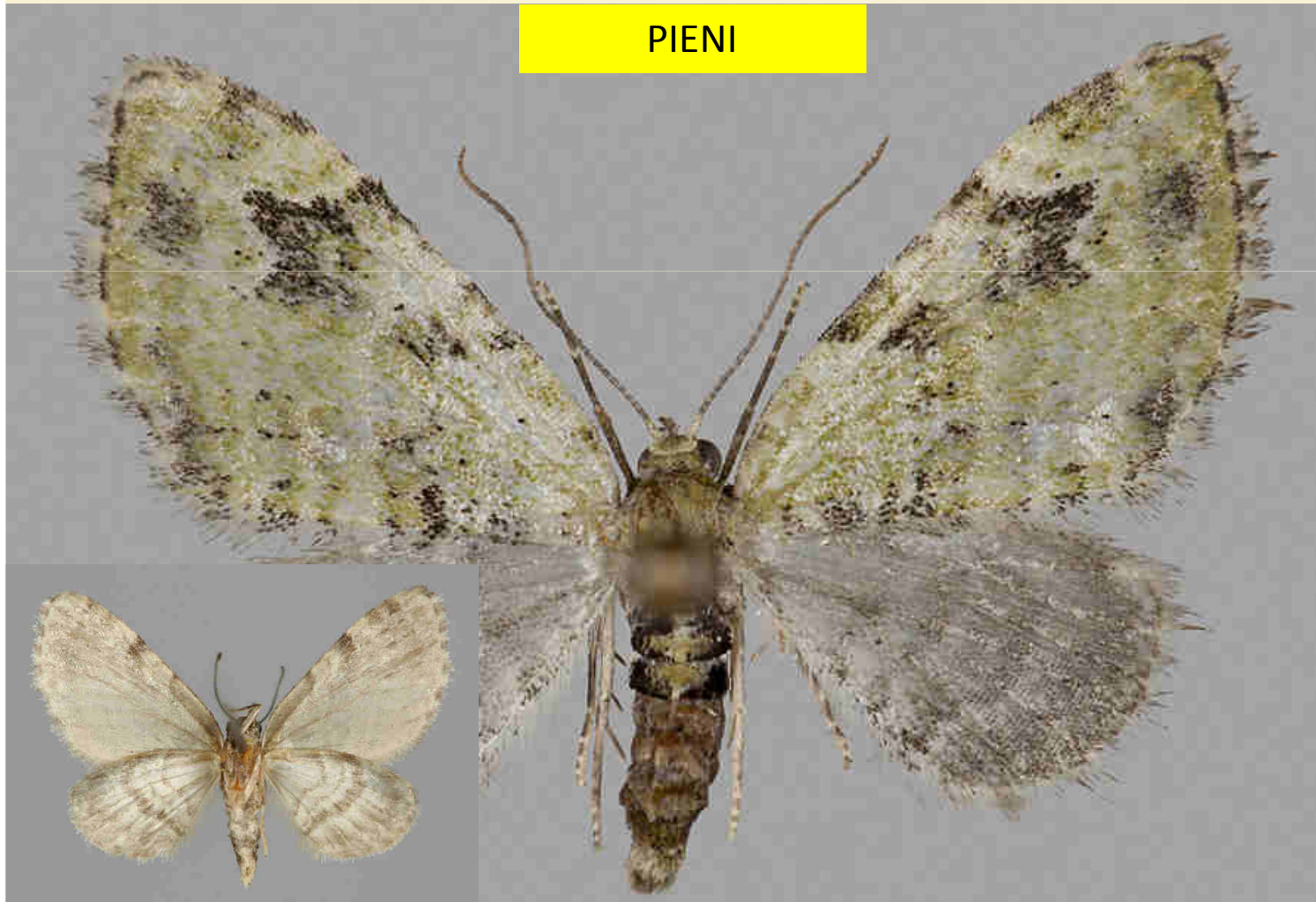
E. innotata

TOUKOKUUN LOPULLA

C. v-ata

- toukka polyfagi, erityisesti lehmus
- 2-3 sukupolvea, ekspansiivinen

PIENI



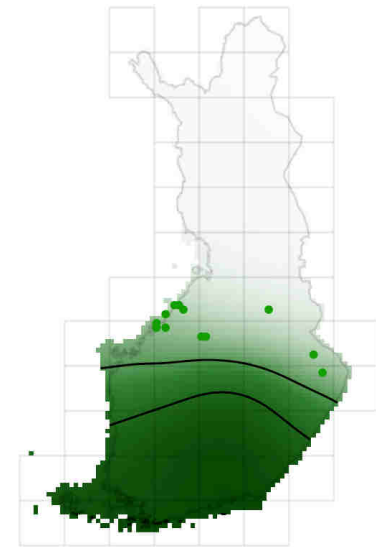
Lentoaikaan
ei muita
samannäköisiä
lajeja

TOUKOKUUN LOPULLA

E. exiguata

- toukka erityisesti pihlajalla
- melko yleinen

KESKIKOKOINEN

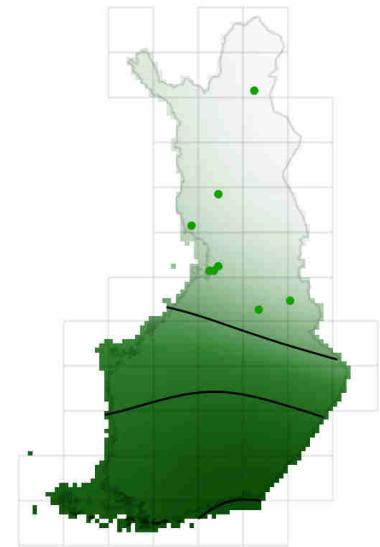
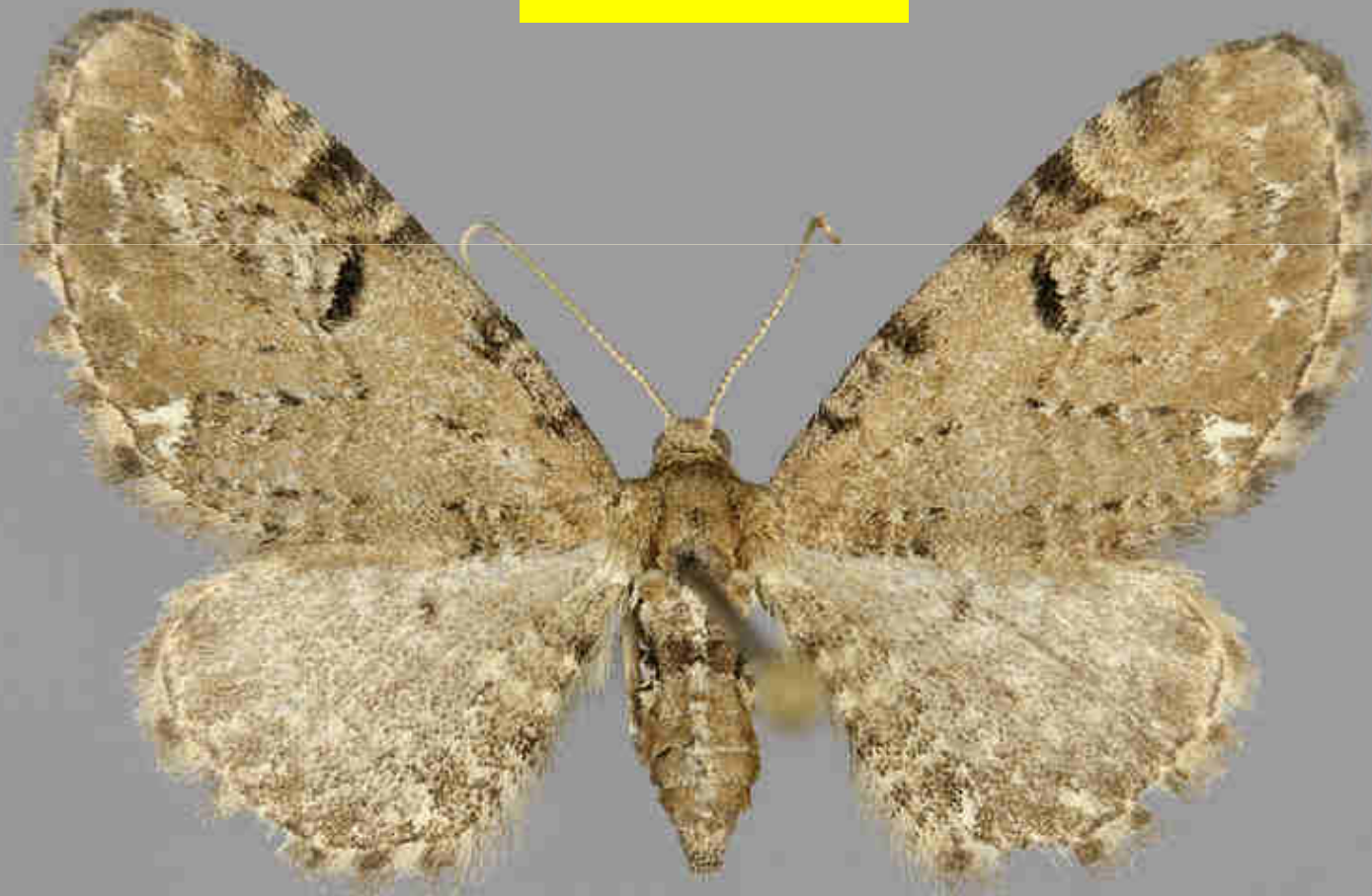


Lentoaikaan
ei muita
samannäköisiä
lajeja

TOUKOKUUN LOPULLA

E. assimilata (I-gen) - toukka herukalla ja humalalla
- melko yleinen, osittainen gen.II

KESKIKOKOINEN



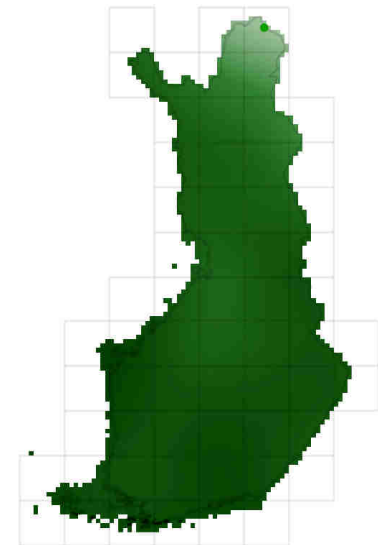
Lentoaikaan
samannäköisiä
lajeja:
E. absinthiata
E. goosenssiata

TOUKOKUUN LOPULLA

E. satyrata

- polyfagi, erittäin yleinen
- ulkoasu vaihtelee paljon

KESKIKOKOINEN



Lentoaikaan
samannäköisiä
lajeja:

E. intricata

E. subfuscata

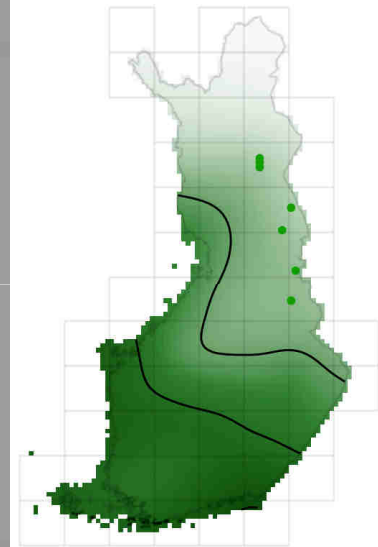
E. virgaureata

E. cauchiata

TOUKOKUUN LOPULLA

E. plumbeolata (I-gen) - toukka maitikoiden kukinnoissa
- melko yleinen, osittainen gen.II

PIENI



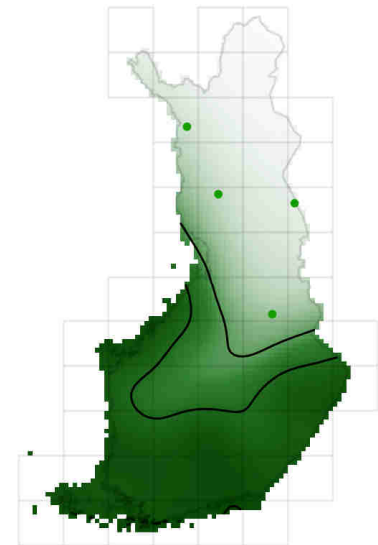
Lentoaikaan
samannäköisiä
lajeja:

E. pygmaeata
E. valerianata
E. thalictрата

TOUKOKUUN LOPULLA

E. subfuscata - toukka polygagi, yleinen
- ulkoasu vaihtelee, sukupuoliero

KESKIKOKOINEN



Lentoaikaan
samannäköisiä
lajeja:

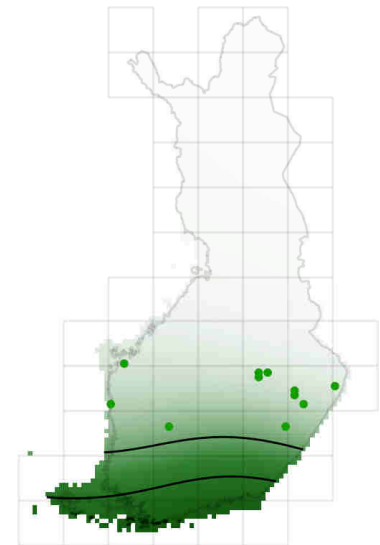
E. satyrata
E. virgaureata
E. vulgata
E. intricata

TOUKOKUUN LOPULLA

E. tripunctaria

- toukka putkikasvien kukinnoissa
- lehdossa, osittainen gen.II

KESKIKOKOINEN



Lentoaikaan
samannäköisiä
lajeja:

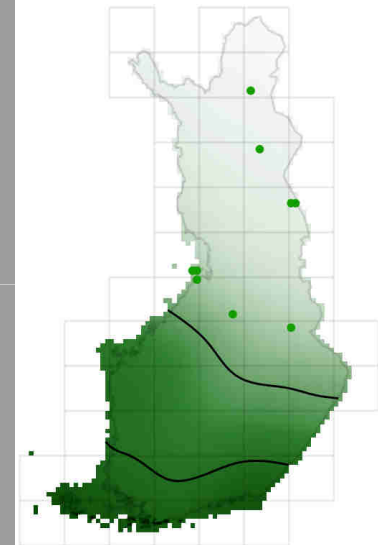
- E. subfuscata**
- E. virgaureata**
- E. denotata**
- E. trisignaria**

TOUKOKUUN LOPULLA

E. nanata (I-gen)

- kuivat kanervakankaat
- kanervasoilla myöhemmin

KESKIKOKOINEN



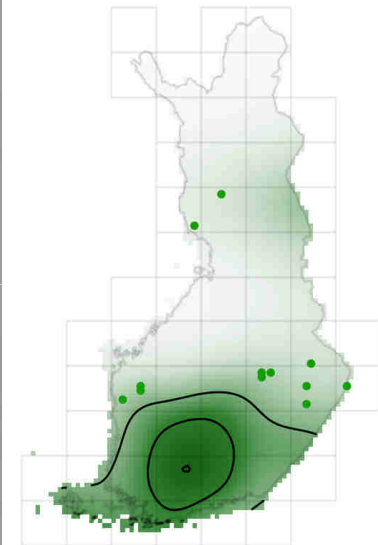
Lentoaikaan
samannäköisiä
lajeja:
E. gelidata

TOUKOKUUN LOPULLA

E. acteata

- lehtopohjaiset metsät
- konnanmarja

SUURI



Lentoaikaan
samannäköisiä
lajeja:

E. denotata

E. selinata

E. trisignaria

E. groenblomi

Konnanmarja



KESÄKUUN ALUSSA

Kesäkuun alussa

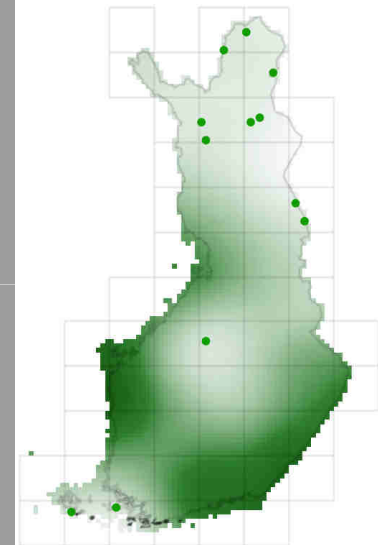
		Huhtikuu	Toukokuu	Kesäkuu	Heinäkuu	Elokuu	Syyskuu	Lokakuu
Eupithecia pernotata	viirupikkumittari			■				
Eupithecia gelidata	pursupikkumittari			■				
Eupithecia orphnata	rantapikkumittari			■	■			
Eupithecia analoga	kuusenkäpymittari			■	■			
Eupithecia subumbrata	niitty pikkumittari			■	■			
Eupithecia pygmaeata	päiväpikkumittari			■	■			
Eupithecia immundata	usvapikkumittari			■	■			
Eupithecia centaureata	valkopikkumittari			■	■	■	■	■
Eupithecia egenaria	lehmuspikkumittari			■	■			
Eupithecia selinata	silkipikkumittari			■	■			
Eupithecia lariciata	lehtikuusimittari			■	■			
Eupithecia cauchiata	aaltopikkumittari			■	■			

KESÄKUUN ALUSSA

E. pygmaeata

- lehtopohjaiset metsät, tähtimöillä
- päiväaktiivinen

PIENI



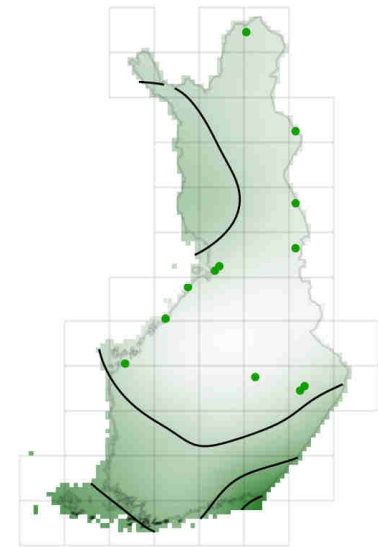
Lentoaikaan
samannäköisiä
lajeja:
E. plumbeolata

KESÄKUUN ALUSSA

E. analoga

- mänty- ja kuusimetsät
- toukka nuorissa kävyissä

KESKIKOKOINEN



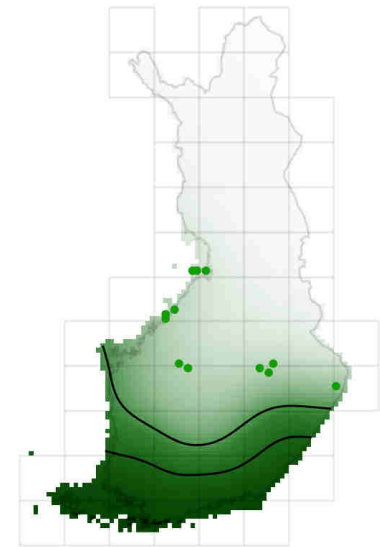
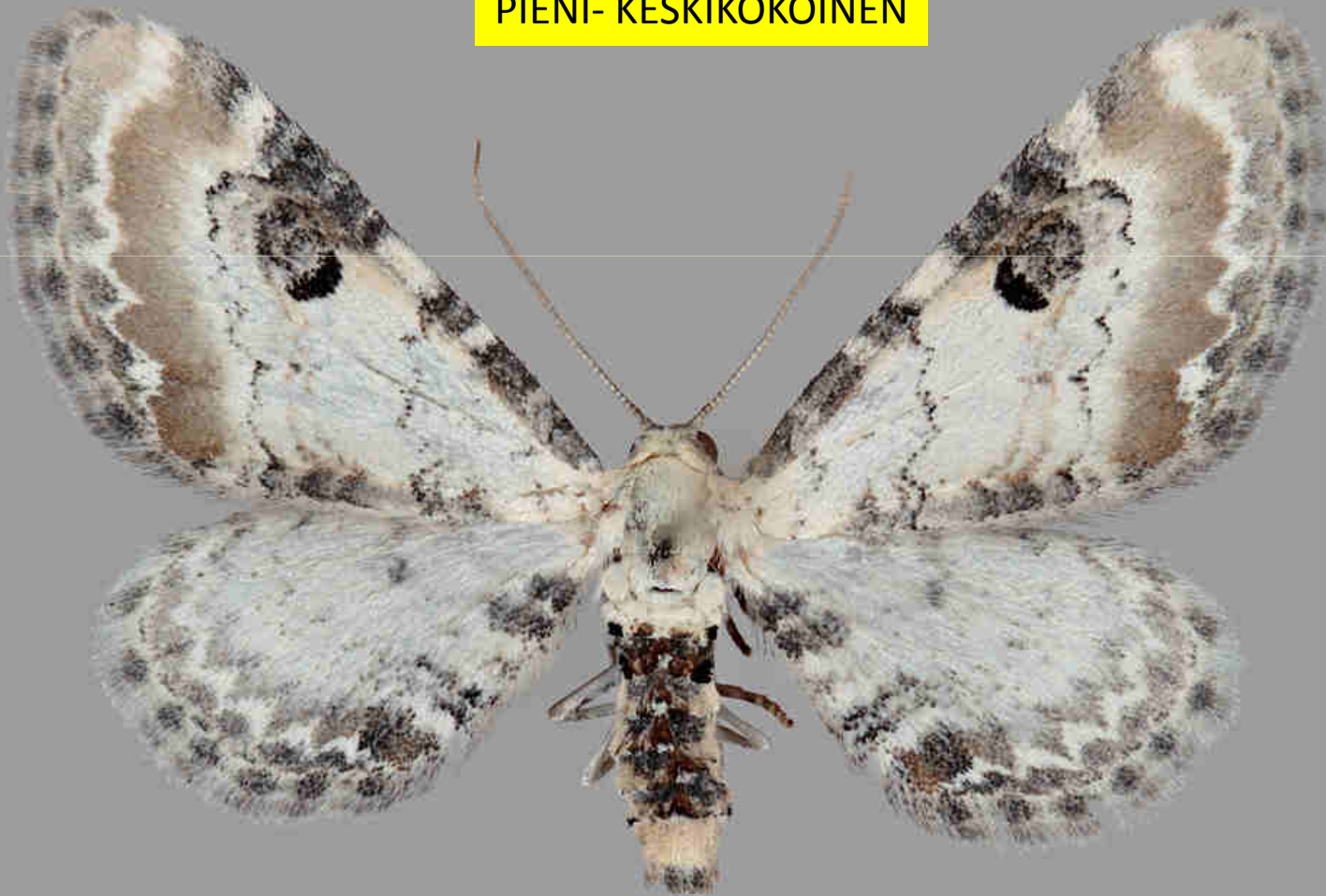
Lentoaikaan
samannäköisiä
lajeja:
E. abietaria

KESÄKUUN ALUSSA

E. centaureata

- toukka polyfagi ”kukkakasveilla”
- 2 osin päällekkäistä sukupolvea

PIENI- KESKIKOKOINEN



Lentoaikaan
ei muita
samannäköisiä
lajeja

KESÄKUUN ALUSSA

E. pernotata

- pietaryrtti, ketomaruna
- koko Euroopassa harvinainen

KESKIKOKOINEN



Lentoaikaan
samannäköisiä
lajeja:

E. satyrata

E. virgaureata

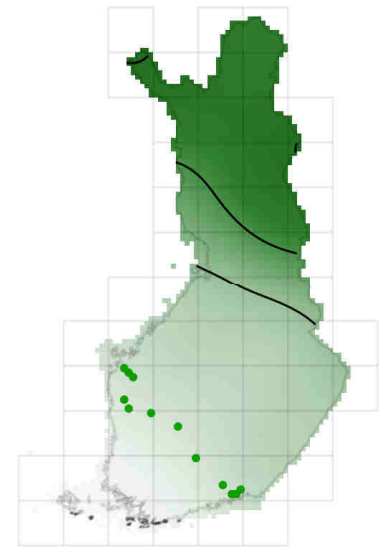
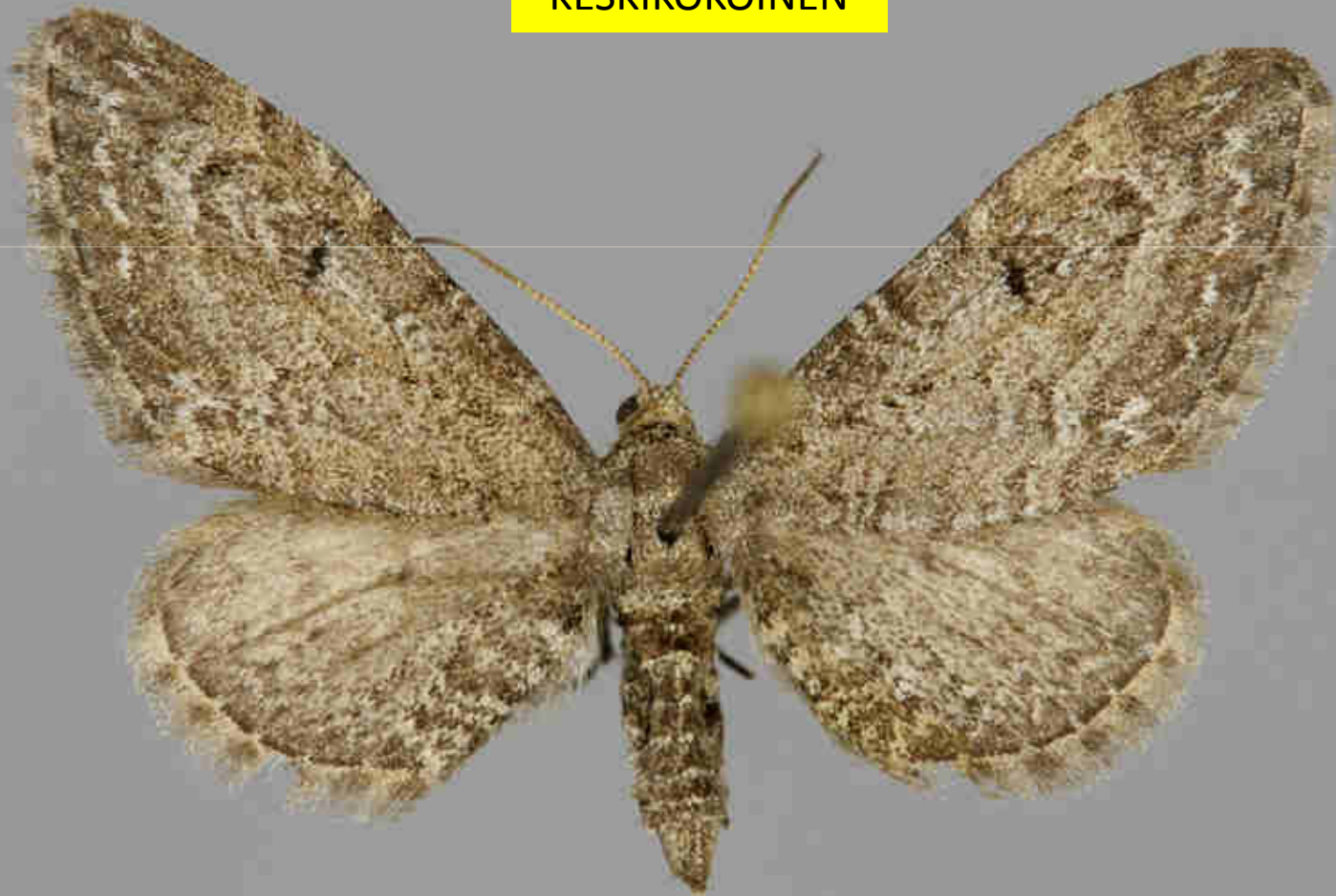
E. subfuscata

E. intricata

KESÄKUUN ALUSSA

- E. gelidata** - rämeet, toukka suopursulla, juolukalla
- Etelä-Suomessa taantunut

KESKIKOKOINEN

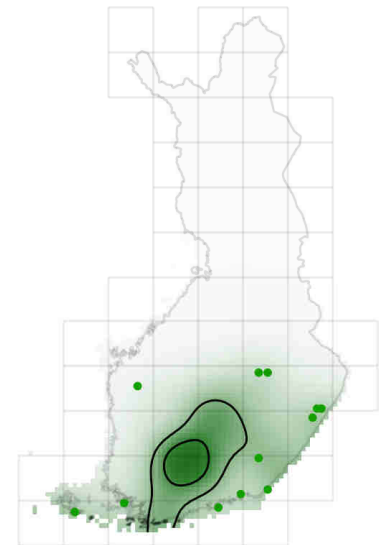


Lentoaikaan
samannäköisiä
lajeja:
E. nanata

KESÄKUUN ALUSSA

- E. immundata** - toukka konnanmarjoilla (marjoissa)
- paikoittainen varjoisten lehtojen laji

KESKIKOKOINEN

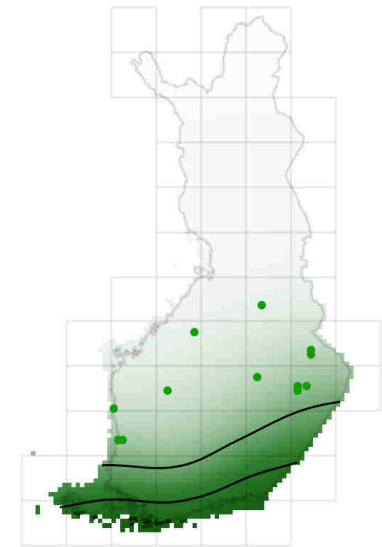


Lentoaikaan
samannäköisiä
lajeja:
E. valerianata
E. tenuiata
E. plumbeolata

KESÄKUUN ALUSSA

E. subumbrata - kedoilla, rannoilla ja ruderaateilla
- toukka ”kukkakasveilla”

KESKIKOKOINEN



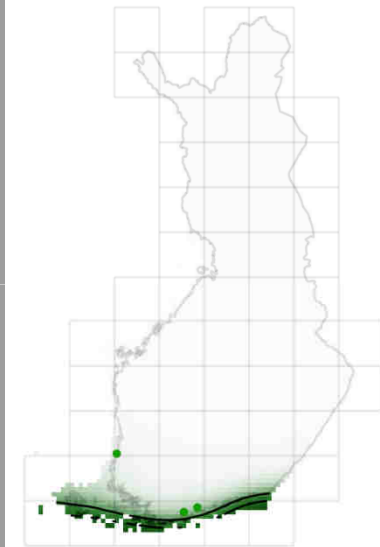
Lentoaikaan
samannäköisiä
lajeja:
E. millefoliata
E. subfuscata m

KESÄKUUN ALUSSA

E. orphnata

- saariston rantaniittyjen laji
- toukka polyfagi ”kukkakasveilla”

KESKIKOKOINEN



Lentoaikaan
samannäköisiä
lajeja:

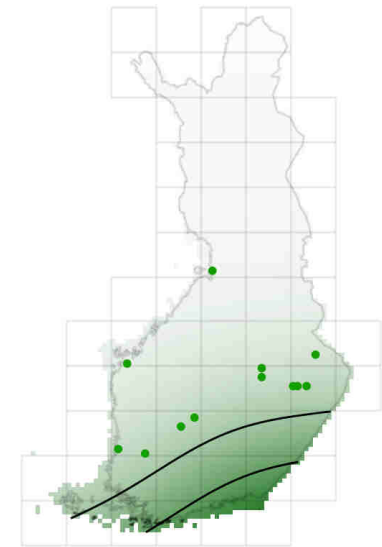
- E. subfuscata**
- E. subumbrata**
- E. lariciata**

KESÄKUUN ALUSSA

E. lariciata

- toukka lehtikuusen neulasilla
- yksikin puu voi olla esiintymä!

KESKIKOKOINEN



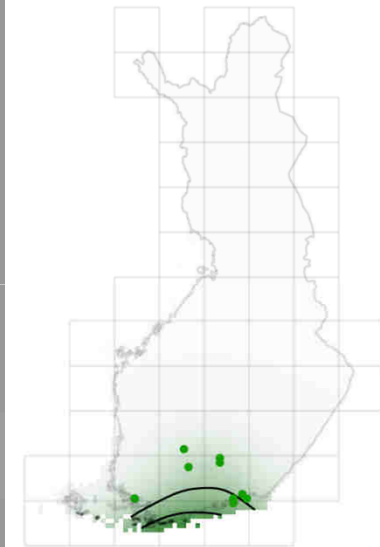
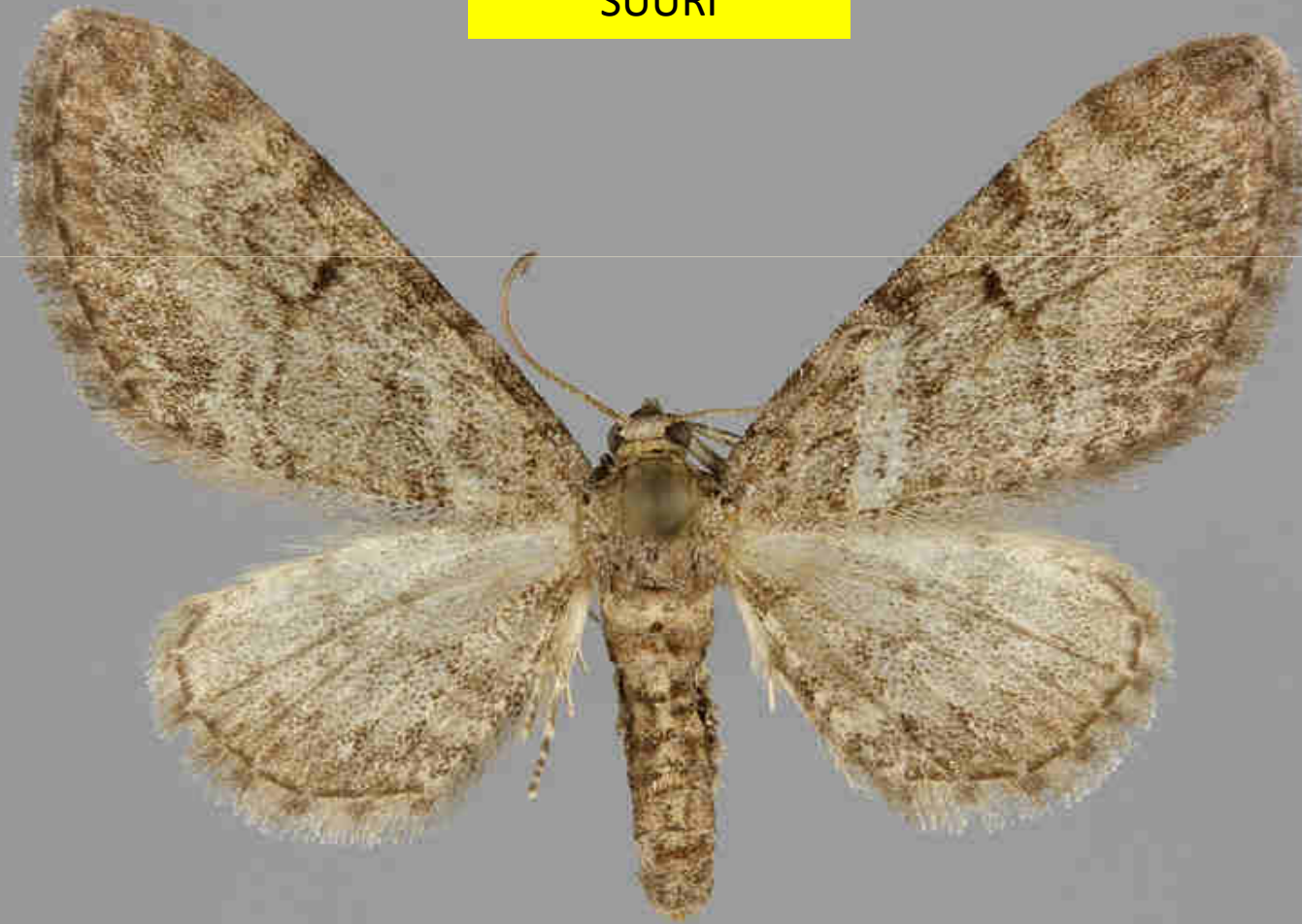
Lentoaikaan
ei muita
samannäköisiä
lajeja

KESÄKUUN ALUSSA

E. egenaria

- lehmusmetsät, toukka kukinnoissa
- myös puistolehmus

SUURI



Lentoaikaan
ei muita
samannäköisiä
lajeja

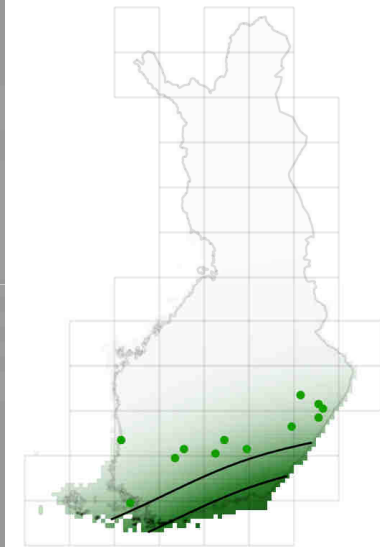
KESÄKUUN ALUSSA

E. selinata

- lehtometsät

- toukka vuohenputken kukinnoissa

KESKIKOKOINEN



Lentoaikaan
samannäköisiä
lajeja:

E. trisignaria

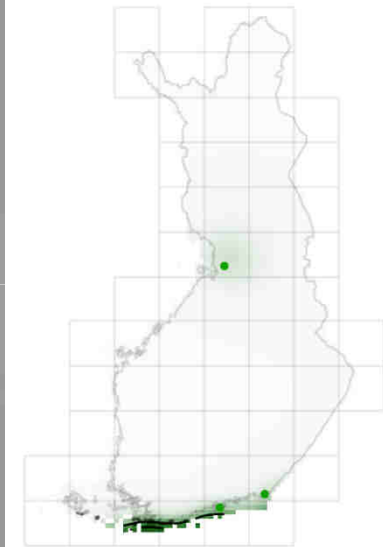
E. denotata

KESÄKUUN ALUSSA

E. cauchiata

- toukka elää kultapiiskun lehdillä
- ilmeisen paikoittainen

KESKIKOKOINEN



Lentoaikaan
samannäköisiä
lajeja:

E. satyrata

E. pernotata

KESÄKUUN LOPULLA

Kesäkuun lopulla

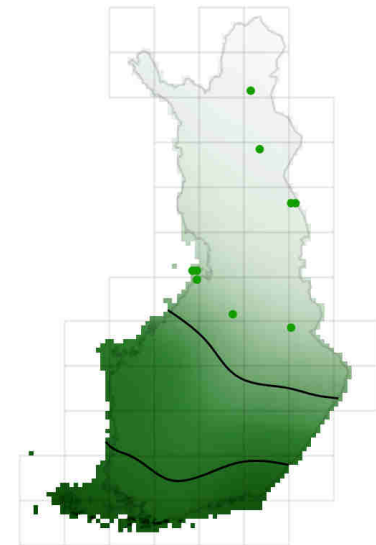
		Toukokuu	Kesäkuu	Heinäkuu	Elokuu	Syyskuu
Eupithecia nanata (suot)	kanervapikkumittari					
Eupithecia abietaria	kuusensiemenmittari					
Eupithecia venosata	kohokkipikkumittari					
Eupithecia valerianata	virtajuurimittari					
Eupithecia fennoscandica	tunturipikkumittari					
Eupithecia denotata	kellopikkumittari					
Eupithecia trisignaria	putkipikkumittari					
Pasiphila chloerata	tuomivähämittari					
Eupithecia simpliciata	savikkapikkumittari					
Eupithecia absinthiata	mykeröpikkumittari					
Eupithecia goossensiata	kangaspikkumittari					
Eupithecia linariata (2 gen)	kannusruohomittari					
Eupithecia pyreneata						
Eupithecia succenturiata	lautumapikkumittari					
Eupithecia sinuosaria	ruskopikkumittari					

KESÄKUUN LOPULLA

E. nanata

- kanervaa kasvavilla soilla

KESKIKOKOINEN



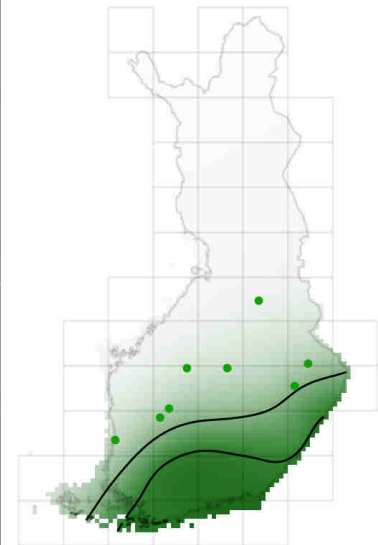
Lentoaikaan
samannäköisiä
lajeja:
E. gelidata

KESÄKUUN LOPULLA

E. venosata

- kuivat kohokkeja kasvavat
alueet

KESKIKOKOINEN - SUURI

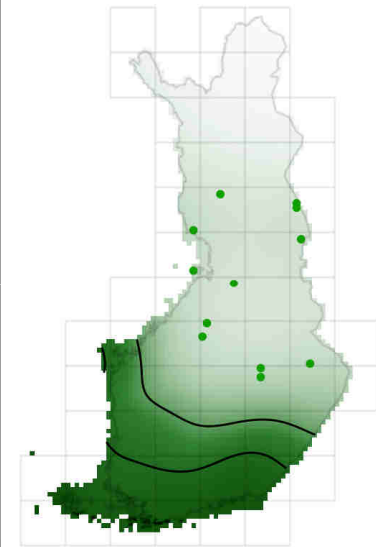
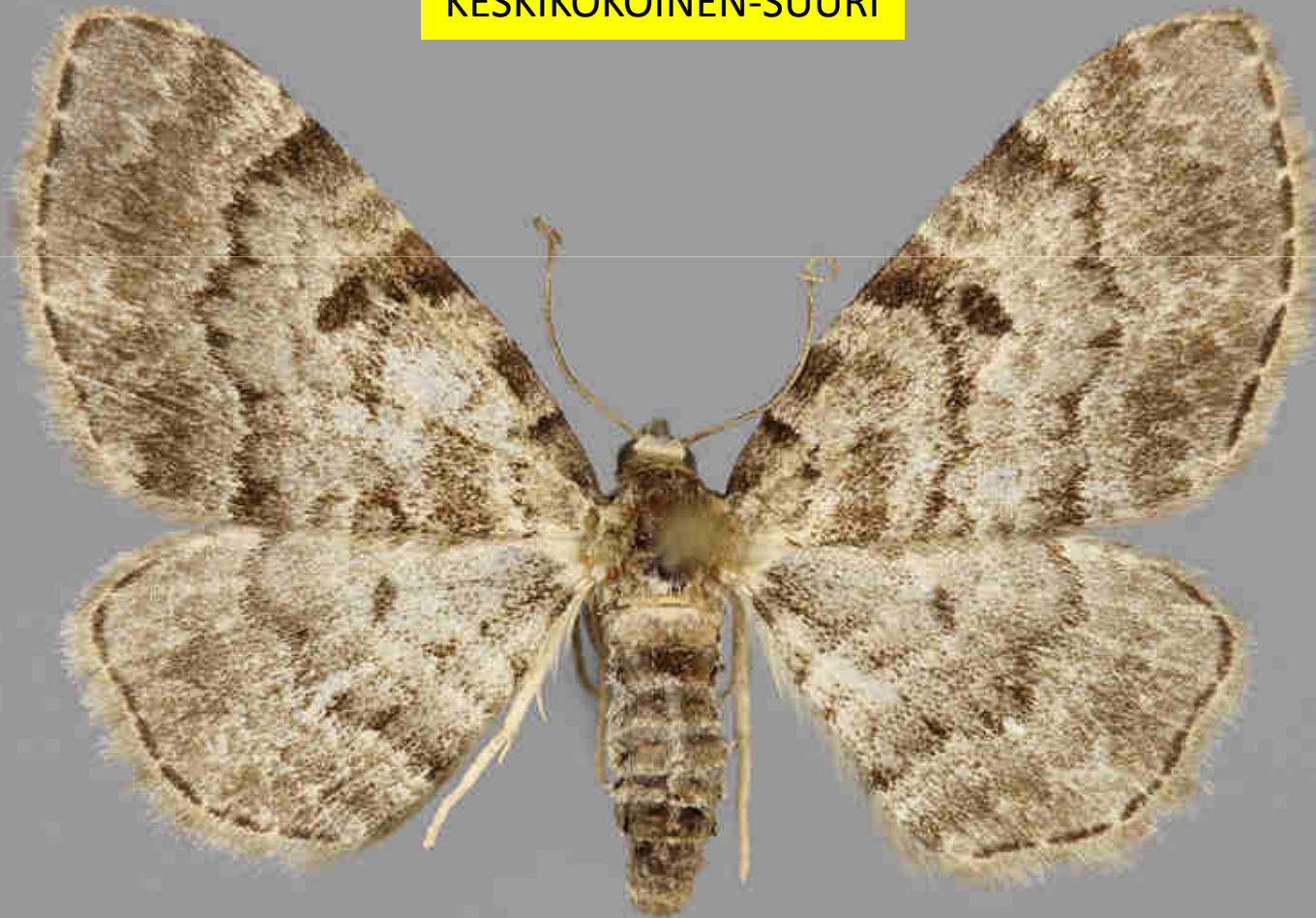


Lentoaikaan
ei muita
samannäköisiä
lajeja:
E. schiefereri
E. silenicolata
(eteläisiä!)

KESÄKUUN LOPULLA

E. abietaria - mänty- ja kuusimetsät, toukka kävyissä
- koko vaihtelee tosi paljon

KESKIKOKOINEN-SUURI



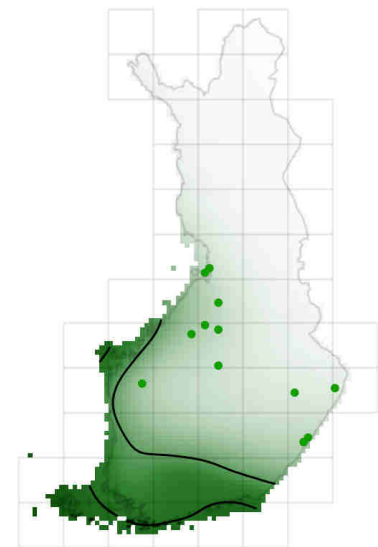
Lentoaikaan
samannäköisiä
lajeja:
E. analoga

KESÄKUUN LOPULLA

E. valerianata

- toukka virmajuurien kukinnoissa
- merenrantaniityt, kosteat niityt

PIENI



Lentoaikaan
samannäköisiä
lajeja:
E. plumbeolata
E. pygmaeata

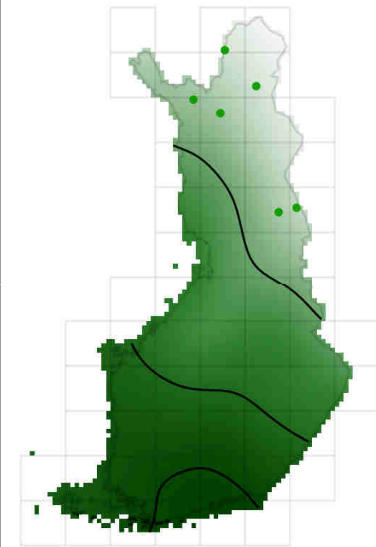
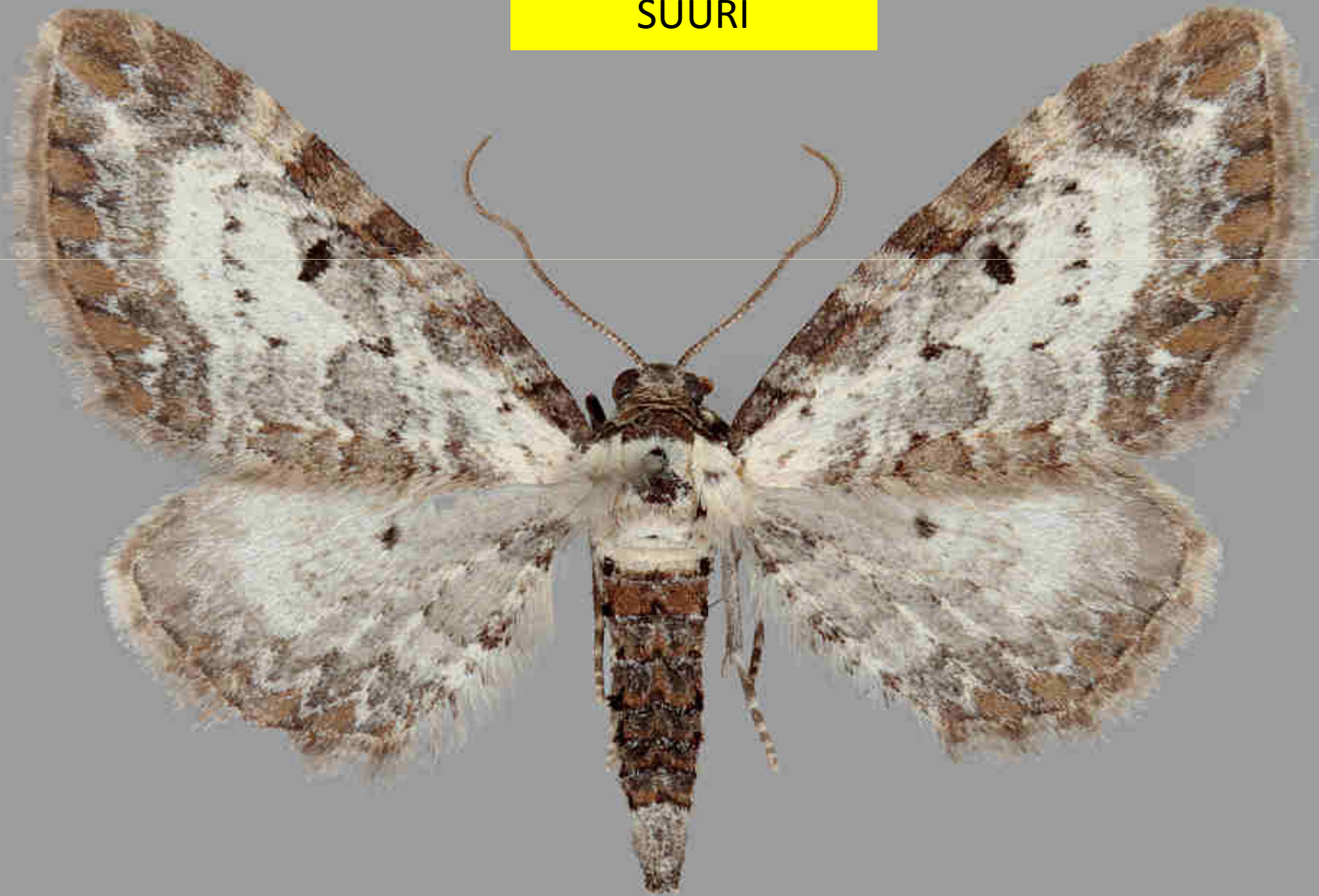
Virmajuuri



KESÄKUUN LOPULLA

E. succenturiata - ruderaattien ja niittyjen laji, yleinen
- toukka ”kukkakasveilla”

SUURI



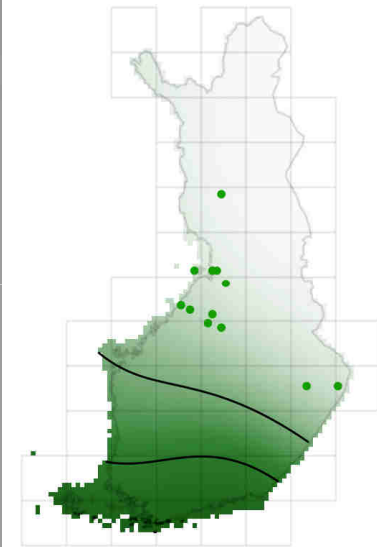
Lentoaikaan
ei muita
samannäköisiä
lajeja

KESÄKUUN LOPULLA

E. sinuosaria

- viljelymaat ja pihat, taantunut
- toukka jauhosavikalla

SUURI

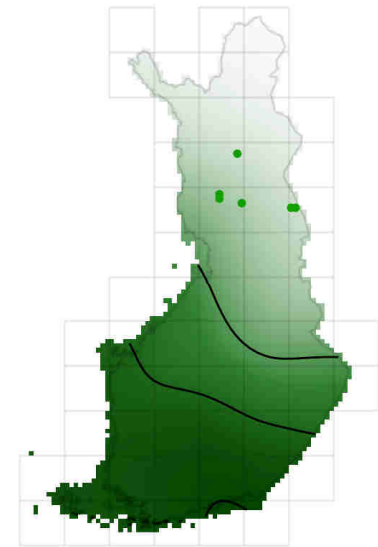


Lentoaikaan
ei muita
samannäköisiä
lajeja

KESÄKUUN LOPULLA

E. absinthiata - monenlaisissa ympäristöissä, yleinen
- toukka ”kukkakasveilla”

SUURI



Lentoaikaan
samannäköisiä
lajeja:

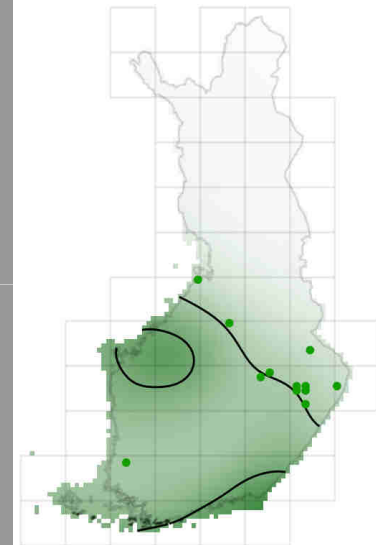
E. expallidata
E. goossensiata
E. assimilata

KESÄKUUN LOPULLA

E. goossensiata

- kanervaa kasvavat kankaat ja rämeet

KESKIKOKOINEN



Lentoaikaan
samannäköisiä
lajeja:

E. expallidata

E. assimidata

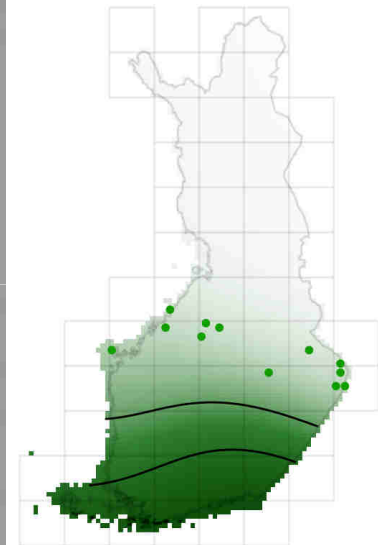
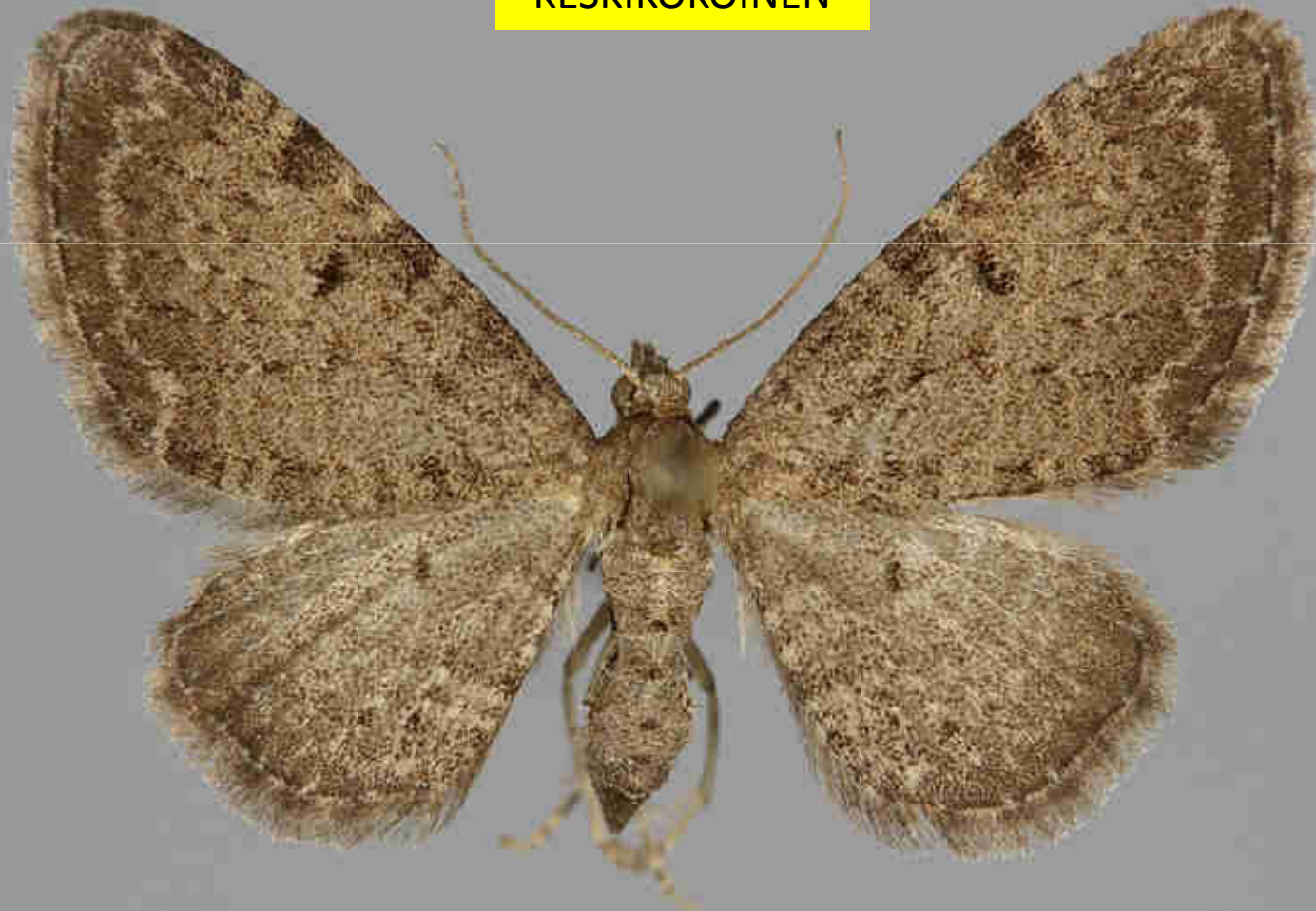
E. absinthiata

KESÄKUUN LOPULLA

E. trisignaria

- vuohenputkea ym. kasvavat paikat
- koirasta tapaa melko harvoin

KESKIKOKOINEN



Lentoaikaan
samannäköisiä
lajeja:

E. selinata

E. groenblomi

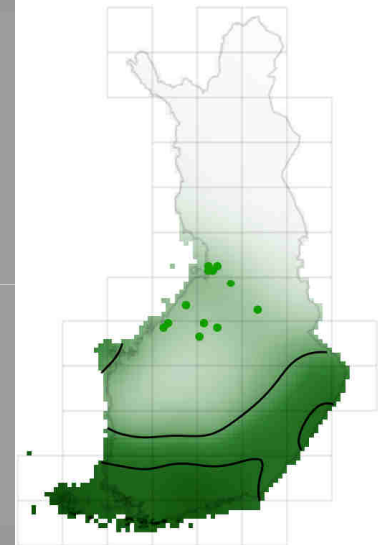
E. denotata

KESÄKUUN LOPULLA

E. denotata

- kellokasveja kasvavat paikat

KESKIKOKOINEN



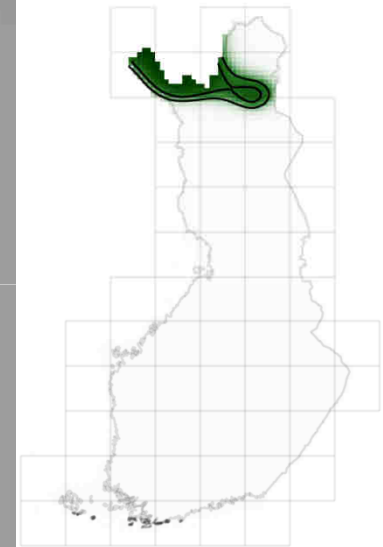
Lentoaikaan
ei muita
samannäköisiä
lajeja

KESÄKUUN LOPULLA

E. fennoscandica

- Lappi
- pikkutervakko

PIENI-KESKIKOKOINEN



Lentoaikaan
samannäköisiä
lajeja:
E. satyrata

Pikkutervakko

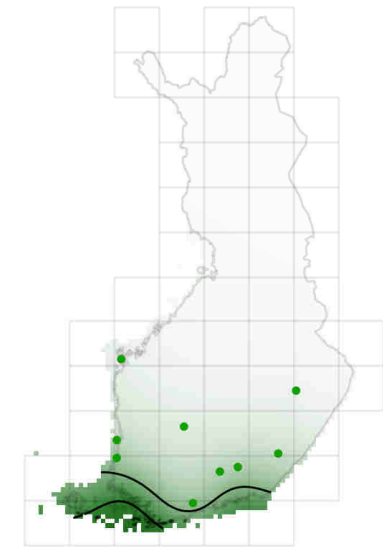


KESÄKUUN LOPULLA

E. simpliciata

- meren rantojen ja viljelymaiden laji
- toukka maltsoilla ja savikoilla

SUURI



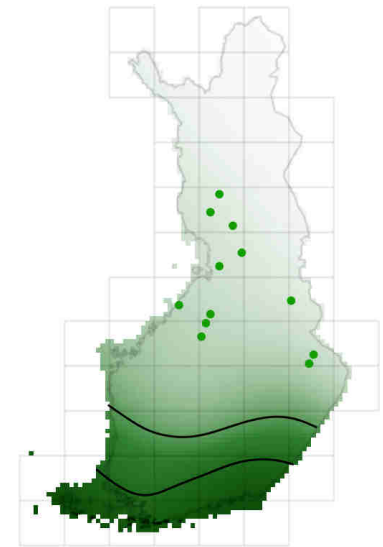
Lentoaikaan
ei muita
samannäköisiä
lajeja

KESÄKUUN LOPULLA

P. chloerata

- toukka elää tuomen kukinnoissa

KESKIKOKOINEN



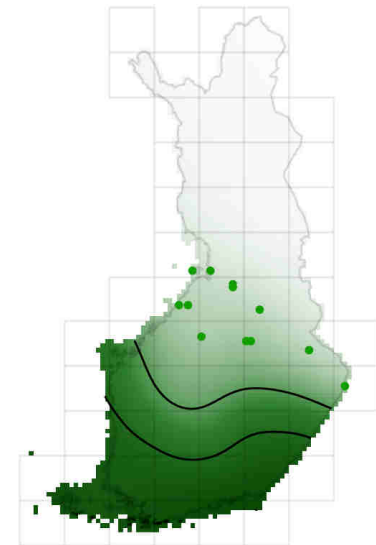
Lentoaikaan
samannäköisiä
lajeja:
P. rectangulata
P. debiliata

KESÄKUUN LOPULLA

E. linariata

- 2 päällekkäistä sukupolvea
- toukka kannusruoholla, ruderaateilla

PIENI-KESKIKOKOINEN



Lentoaikaan
samannäköisiä
lajeja:

E. pyreneata

KESÄKUUN LOPULLA

E. pyreneata

- toukka elää sormustinkukilla
- pihaympäristöistä

PIENI-KESKIKOKOINEN



EI SUOMESSA

Meitä lähinnä
Latviassa Riian
ympäristössä

Lentoaikaan
samannäköisiä
lajeja:
E. linariata

E. linariata



18 mm

Sormustinkukka



HEINÄKUUN ALUSSA

Heinäkuun alussa

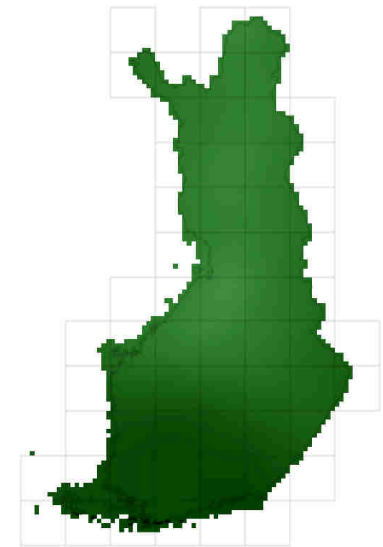
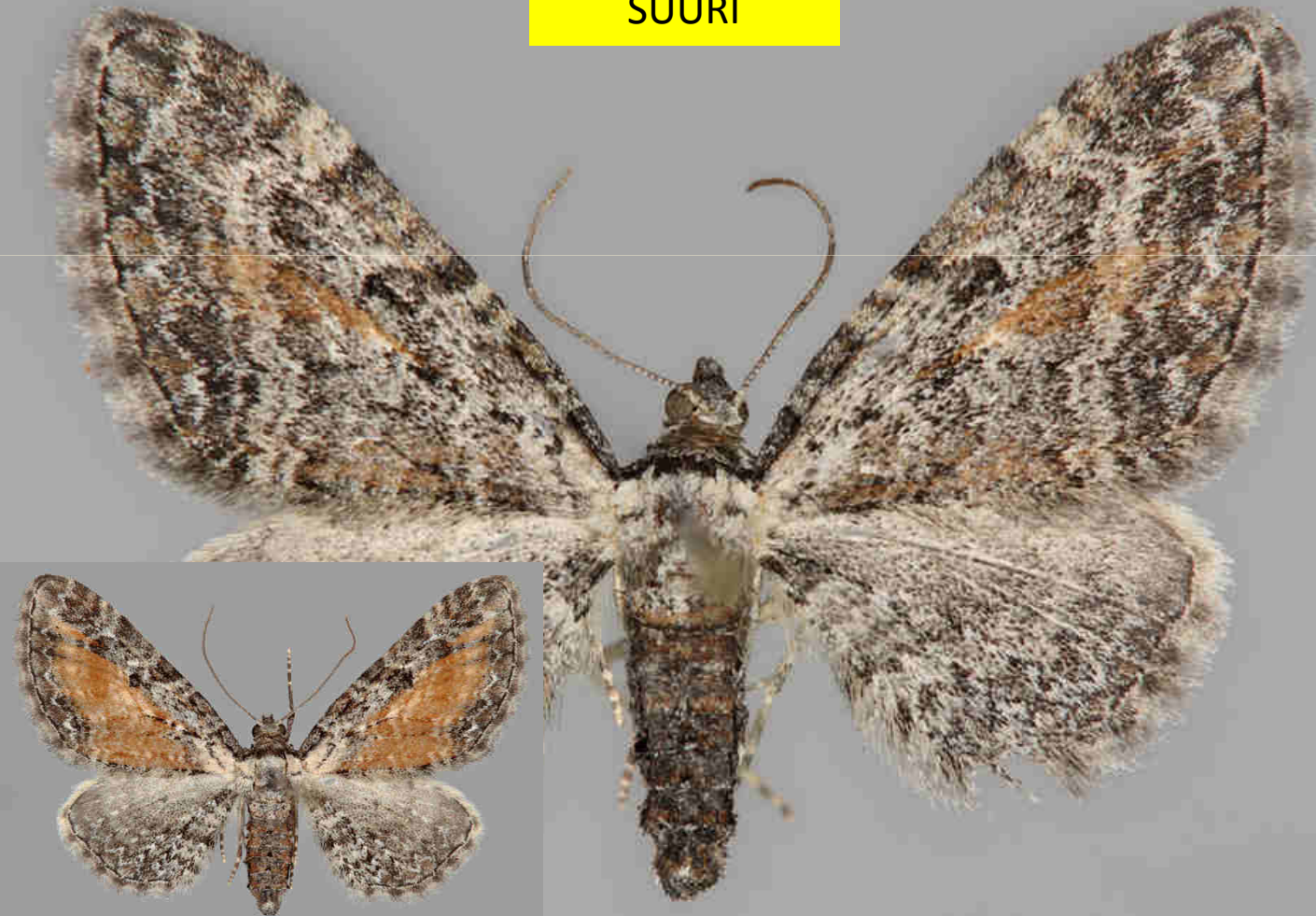
		Toukokuu	Kesäkuu	Heinäkuu	Elokuu	Syyskuu	Lokakuu
Pasiphila debiliata	mustikkavähämittäri			■			
Pasiphila rectangulata	omenavähämittäri			■	■		
Eupithecia icterata	kärsämöpikkumittäri			■	■		
Gymnoscelis rufifasciata (II+ gen)	kääpiömittäri	■		■	■	■	■
Chloroclystis v-ata (II+ gen)	lehtovähämittäri	■	■	■	■	■	
Eupithecia distinctaria	timjamipikkumittäri			■			
Eupithecia extraversaria				■			
Eupithecia veratraria				■			
Eupithecia haworthiata				■			
Eupithecia pimpinellata	pukinjuurimittäri			■	■		
Eupithecia millefoliata	ahdepikkumittäri			■	■		
Eupithecia pusillata	katajapikkumittäri			■	■	■	■
Eupithecia expallidata	hallavapikkumittäri			■			

HEINÄKUUN ALUSSA

E. icterata

- niityt ja ruderaatit, yleinen
- toukka siankärsämön kukinnoissa

SUURI



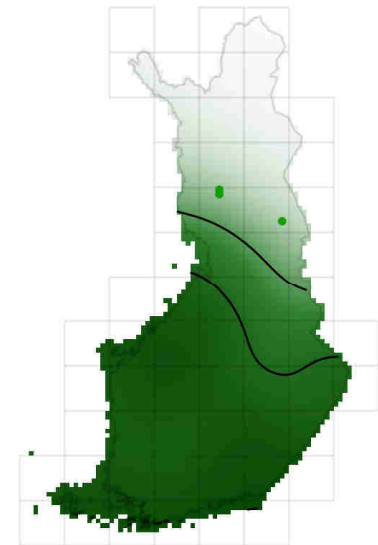
Lentoaikaan
samannäköisiä
lajeja:
E. millefoliata
E. subumbrata

HEINÄKUUN ALUSSA

P. debiliata

- tuoreiden metsien ja rämeiden laji
- toukka mm. mustikalla

KESKIKOKOINEN

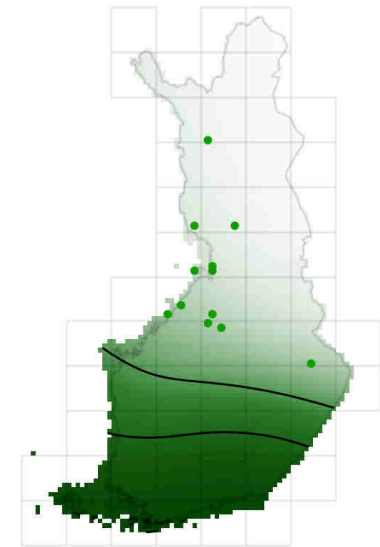
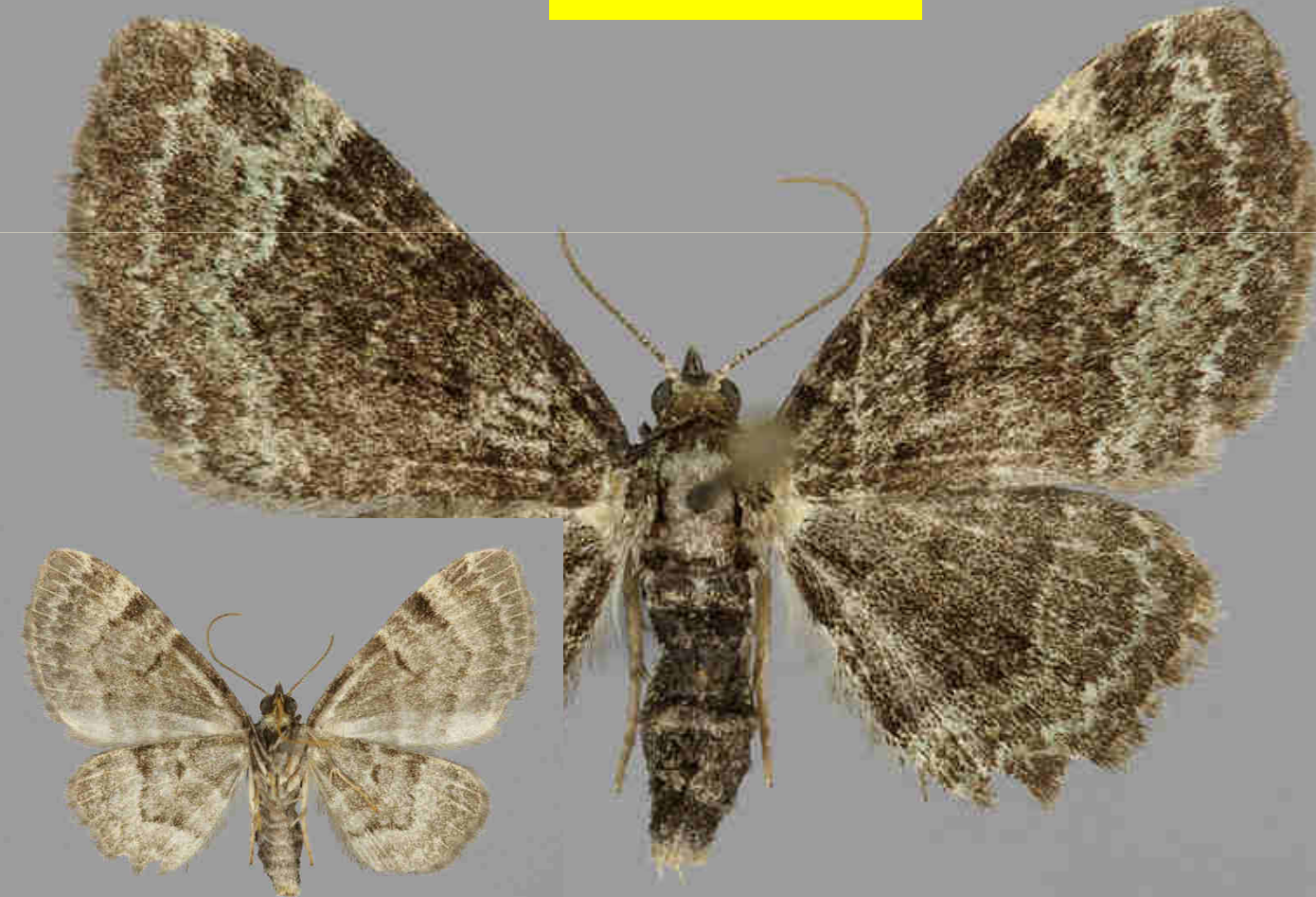


Lentoaikaan
samannäköisiä
lajeja:
P. chloerata
P. rectangulata

HEINÄKUUN ALUSSA

P. rectangulata - yleinen kulttuuriympäristöissä
- toukka omenan ja tuomen kukinnoissa

KESKIKOKOINEN

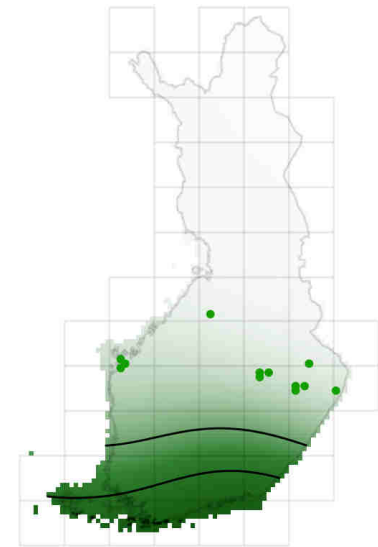


Lentoaikaan
samannäköisiä
lajeja:
P. chloerata
P. debiliata

HEINÄKUUN ALUSSA

E. pimpinellata - niittyjen laji, toukka pukinjuurella

SUURI



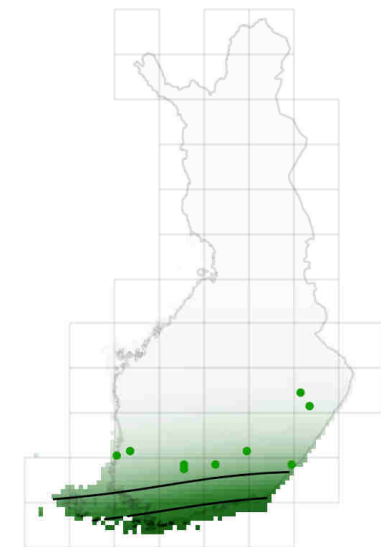
Lentoaikaan
samannäköisiä
lajeja:
E. simpliciata
E. millefoliata

HEINÄKUUN ALUSSA

E. millefoliata

- ketojen ja ruderaattien laji
- toukkaa siankärsämön kukinnoissa

SUURI



Lentoaikaan
samannäköisiä
lajeja:
E. subumbrata
E. icterata

HEINÄKUUN ALUSSA

- E. distinctaria**
- toukka kangasajuruohon kukinnoissa
 - etelässä myös muilla ajuruohoilla

PIENI



Lentoaikaan
samannäköisiä
lajeja:
E. extraversaria

HEINÄKUUN ALUSSA

E. extraversaria

- ketojen ja ruderaattien laji
- toukka putkikasvien kukinnoissa

PIENI



EI SUOMESSA

Meitä lähinnä
Kaakkois-
Latviassa

Lentoaikaan
samannäköisiä
lajeja:
E. distinctaria

Germania cent.
Umg. Jena / Thur.
Leutratat - Oberhang
1.6.2003 a.L.
E. Friedrich

Bild 5890

15 mm

HEINÄKUUN ALUSSA

E. haworthiata - toukka elää saksankärhön kukinnoissa
- mahdollisesti puutarhoissa

PIENI

EI SUOMESSA

Meitä lähinnä
Etelä-Ruotsissa

Lentoaikaan
samannäköisiä
lajeja:
E. plumbeolata
E. pygmaeata



Germania cent. - Thür.
Jena, Berghoffsweg, 180m
50°56'11"N, 11°35'04" O
A.O.G. 2012 a.l.
leg. Egbert Friedrich

Bild 5704

HEINÄKUUN ALUSSA

E. veratraria

- pohjoisin Lappi (lähinnä Utsjoki)
- toukka pärskäjuurien kukinnoissa

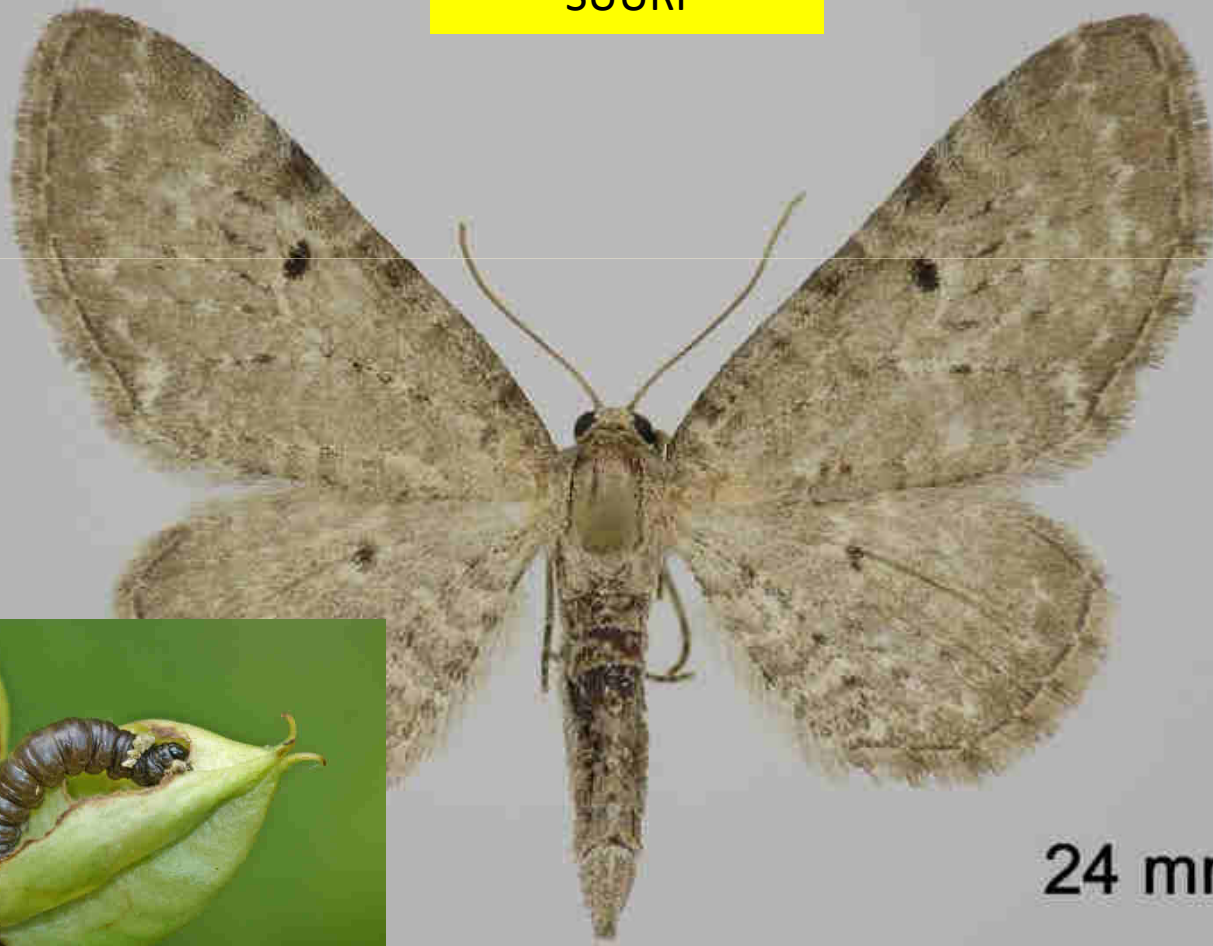
SUURI

EI SUOMESSA

Meitä lähinnä pohjoisessa heti Norjan rajan takana

Lentoaikaan samannäköisiä lajeja:

E. satyrata
E. intricata



24 mm

Pärskäjuuri

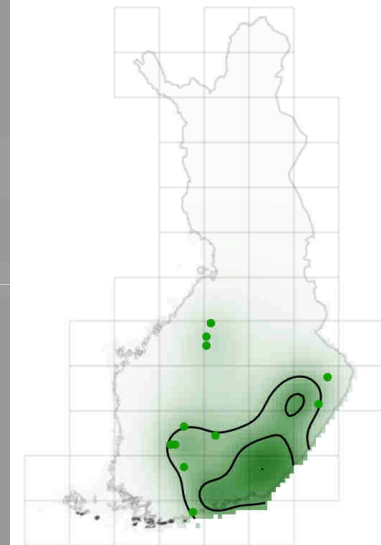


HEINÄKUUN ALUSSA

E. expallidata

- toukka kultapiiskun kukinnoissa
- kuusimetsien reunamat

KESKIKOKOINEN-SUURI

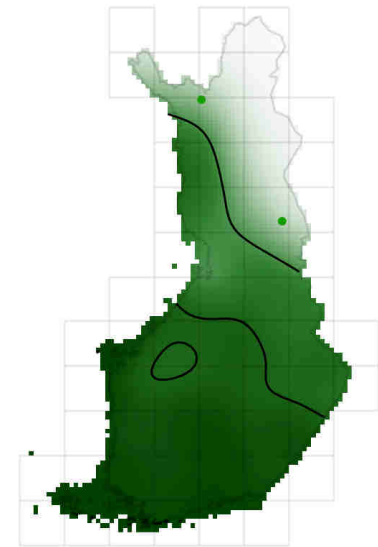


Lentoaikaan
samannäköisiä
lajeja:
E. absinthiata

HEINÄKUUN ALUSSA

- E. pusillata** - katajaa kasvavilla paikoilla yleinen
- hyvin vaihteleva, mutta silti ”tunnistettava”

KESKIKOKOINEN



Lentoaikaan
ei muita
samannäköisiä
lajeja

HEINÄKUUN LOPULLA

Heinäkuun lopulla

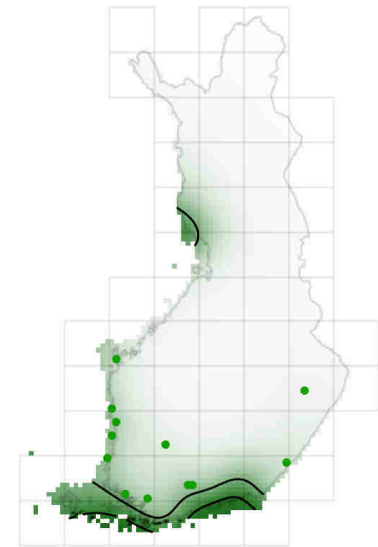
		Toukokuu	Kesäkuu	Heinäkuu	Elokuu	Syyskuu
Eupithecia innotata	soukkopikkumittari					
Eupithecia nanata (kankaat II-gen)	kanervapikkumittari					
Eupithecia tenuiata	raitapikkumittari					
Eupithecia actaeata (II-gen)	konnanmarjamittari					
Eupithecia groenblomi	suomenpikkumittari					
Eupithecia inturbata	vaahterapikkumittari					
Eupithecia virgaureata (II-gen)	piiskupikkumittari					
Eupithecia tripunctaria (II-gen)	pilkkupikkumittari					

HEINÄKUUN LOPULLA

E. innotata

- ketomarunaa kasvavilla paikoilla
- "fraxinata" myös muilla kasvilla

KESKIKOKOINEN



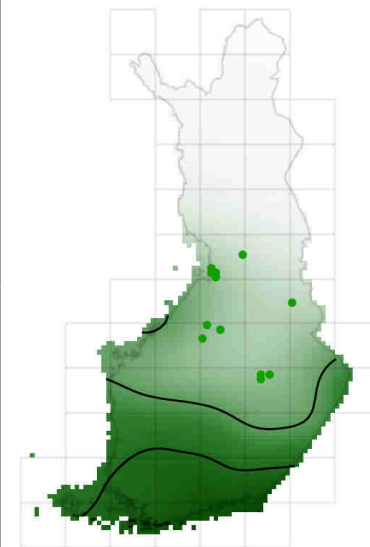
Lentoaikaan
samannäköisiä
lajeja:
E. ochridata

HEINÄKUUN LOPULLA

E. tenuiata

- pajukot ja pajureunat

PIENI



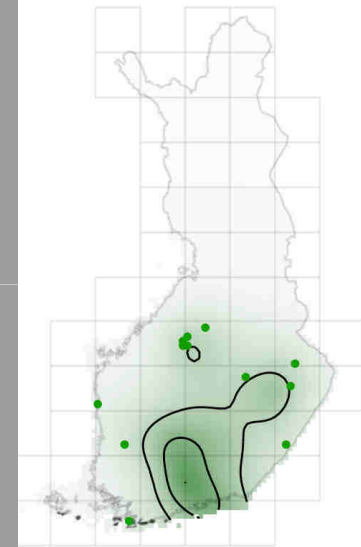
Lentoaikaan
samannäköisiä
lajeja:
E. inturbata

HEINÄKUUN LOPULLA

E. groenblomi

- toukka kultapiiskun kukinnoissa
- boreaalisissa kuusikoissa

SUURI



Lentoaikaan
samannäköisiä
lajeja:

E. absinthiata

E. trisignaria

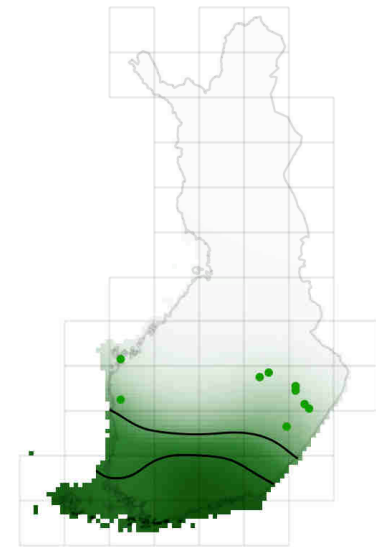
E. denotata

HEINÄKUUN LOPULLA

E. inturbata

- vaahtera laji

PIENI



Lentoaikaan
samannäköisiä
lajeja:
E. tenuiata

PIKKUMITTARIT

Tekstit:

Lassi Jalonen, Jari Kaitila

Kuvat:

Pekka Malinen, Juha Tyllinen, lepiforum.de

Tekninen toteutus:

Lassi Jalonen

Kiitokset:

Kimmo Silvonen (Suomen päivä- ja yöperhoset –maastokäsikirja)

Kalle Lundsten (Pikkumittari-esitys 2008)

Juha Lemström (ideointi)

