

Pikkumittareiden tunnistus osa 2

Tekstit:

Lassi Jalonen, Jari Kaitila

Kuvat:

Pekka Malinen, Juha Tyllinen, lepiforum.de

Tekninen toteutus:

Lassi Jalonen

Kiitokset:

Kimmo Silvonen (Suomen päivä- ja yöperhoset –maastokäsikirja)

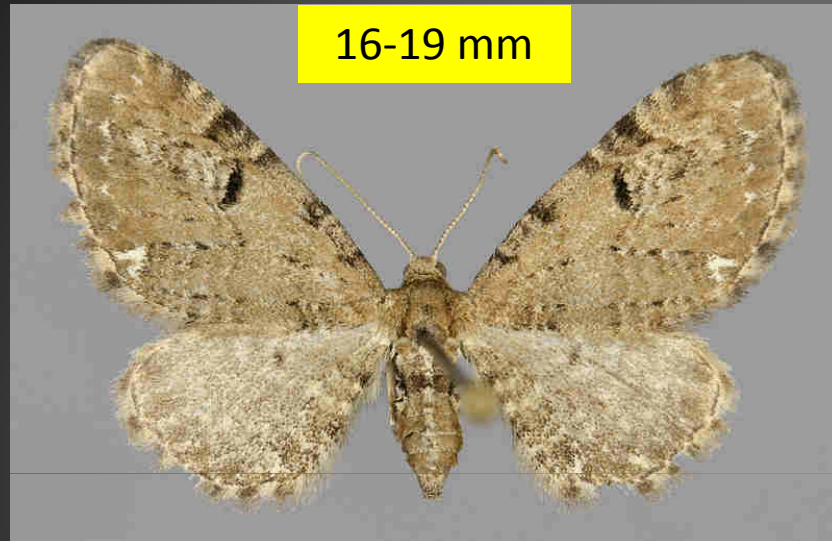
Kalle Lundsten (Pikkumittari-esitys 2008)

Juha Lemström (ideointi)

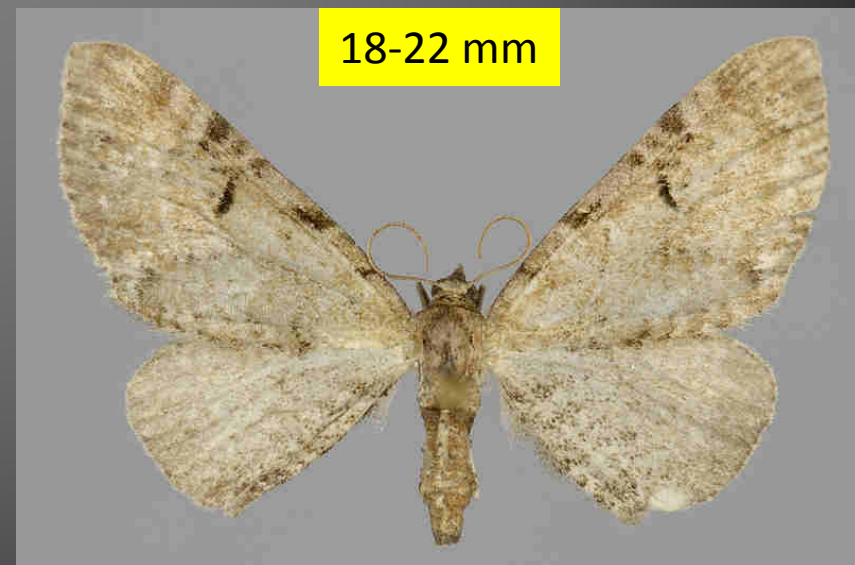
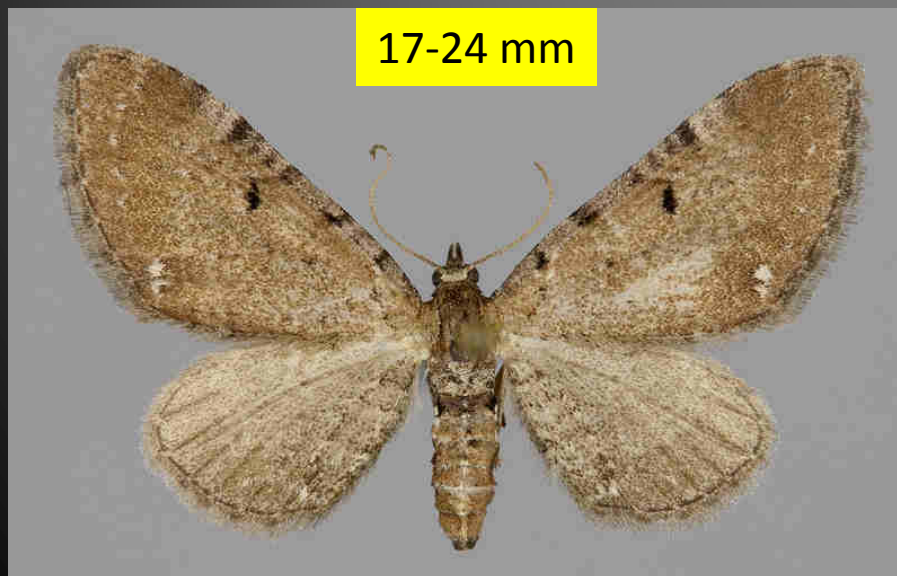
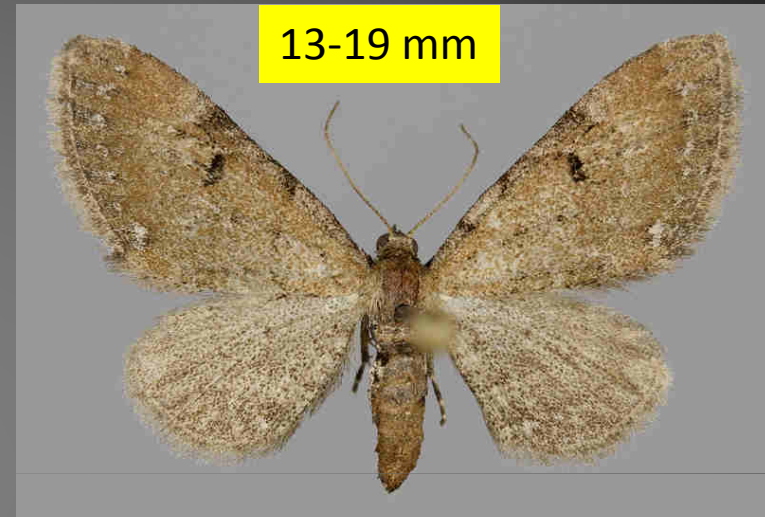


25.3.2017

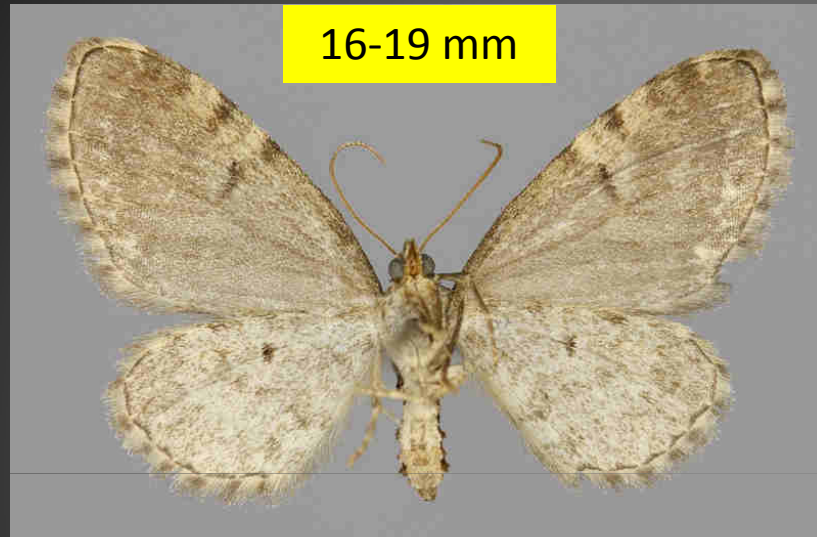
E. assimilata
E. absinthiata



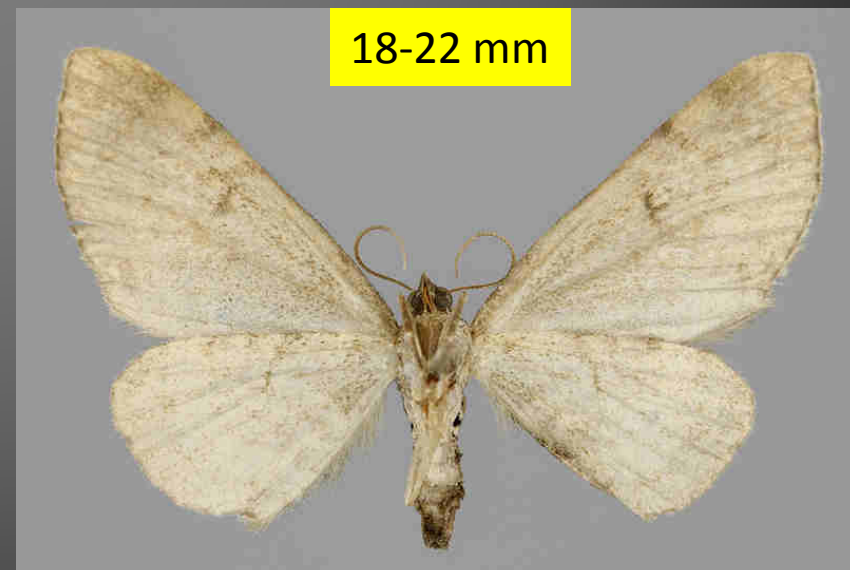
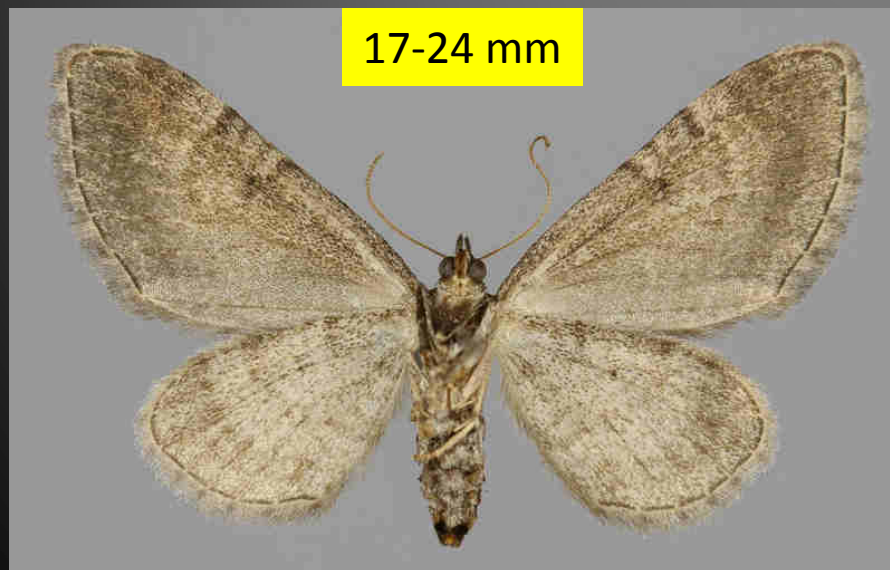
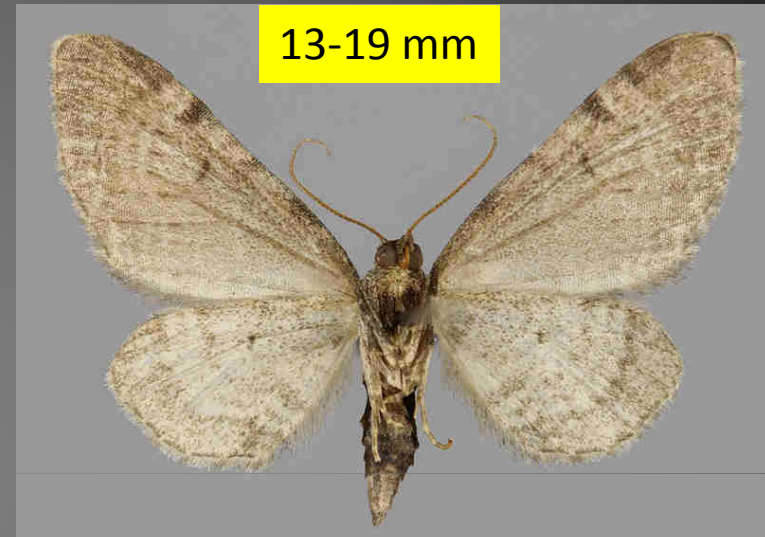
E. goossensiata
E. expallidata



E. assimilata
E. absinthiata



E. goossensiata
E. expallidata



E. assimilata
E. absinthiata

E. goossensiata
E. expallidata

	Toukokuu	Kesäkuu	Heinäkuu	Elokuu	Syyskuu
Eupithecia assimilata					
Eupithecia absinthiata					
Eupithecia goossensiata					
Eupithecia expallidata					

- E. assimilata aloittaa lentonsa selvästi muita aikaisemmin ja tekee 2. sukupolven
- E. expallidata aloittaa lentonsa selvästi myöhemmin kuin muut
- vertailtaessa kannattaa kiinnittää huomiota pohjaväriin, keskipilkun kokoon ja etusiiven takanurkan valkoiseen täplään sekä ulkoreunan täpläriiviin

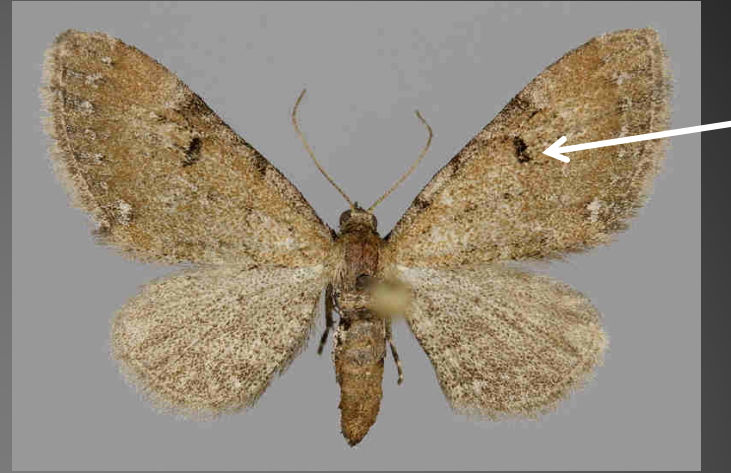
E. assimilata



- ruskea ja kontrastinen, pyöreähkö etusiipi
- takanurkan valkoinen iso täplä usein kaksinkertainen
- ripsien väritys katkonainen
- lentoaika



E. goossensiata



- tasaisen ruskean-harmaat etusiivet
- keskimäärin pienempi kuin muut
- kapeahkot etusiivet
- pienehkö keskipilkku
- kanervalaji



E. absinthiata



- etusiivet ruskeat
- ulkoreunan aaltoviiru muodostaa heikon valkoisen täplärivin
- etusiiven takanurkassa selkeä valkoinen täplä
- alapuolelta hieman rusehtava



E. expallidata



- pohjaväritään harmaa
- iso pitkänmuotoinen keskipilkku
- etusiiven takanurkan vaalea täplä erottuu huonosti
- aloittelee lentonsa selvästi myöhemmin

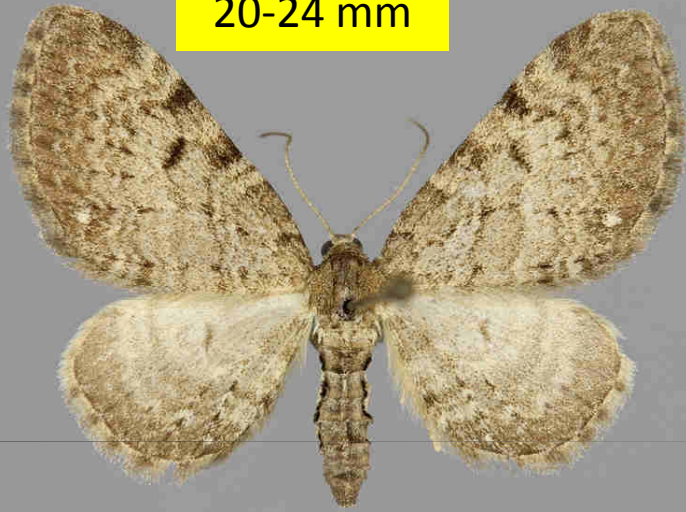


E. acteata
E. selinata

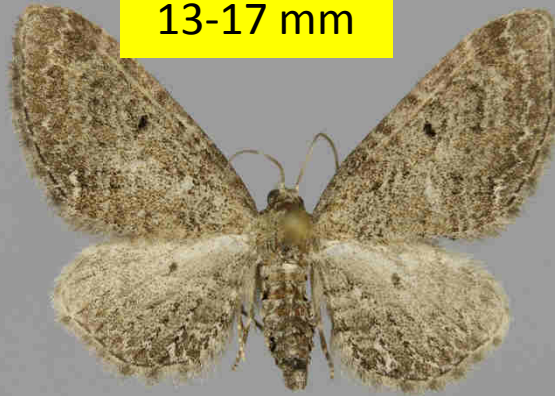
E. denotata
E. tripunctaria

E. trisignaria
E. groenblomi

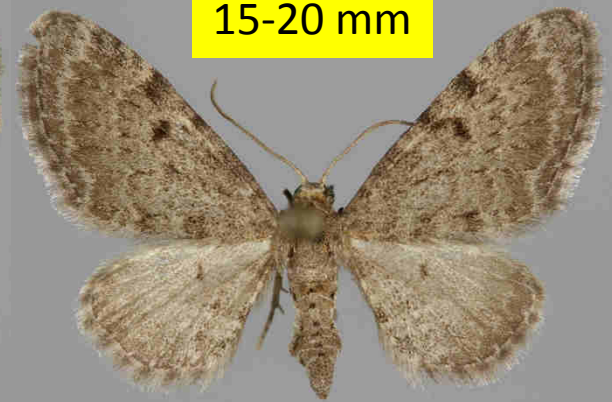
20-24 mm



13-17 mm



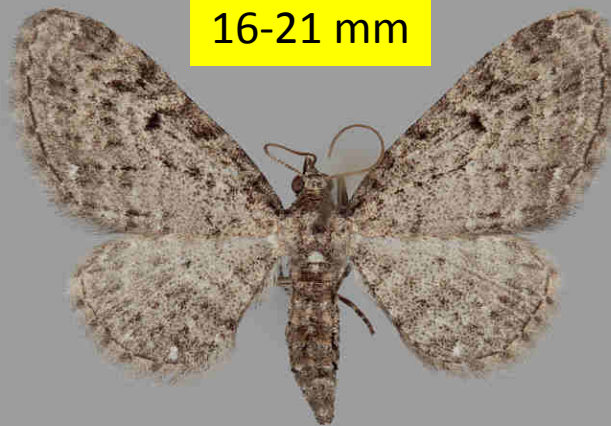
15-20 mm



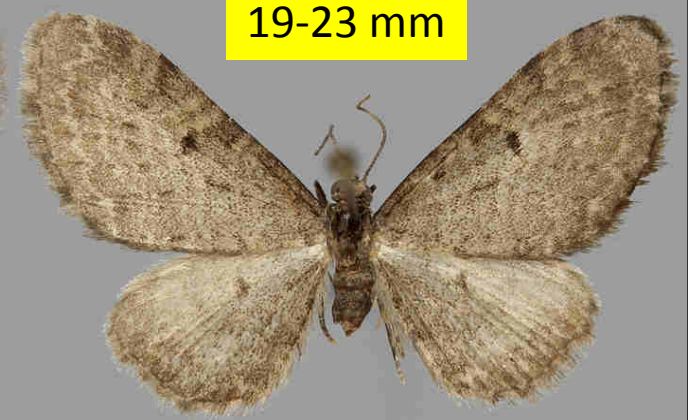
18-20 mm



16-21 mm



19-23 mm

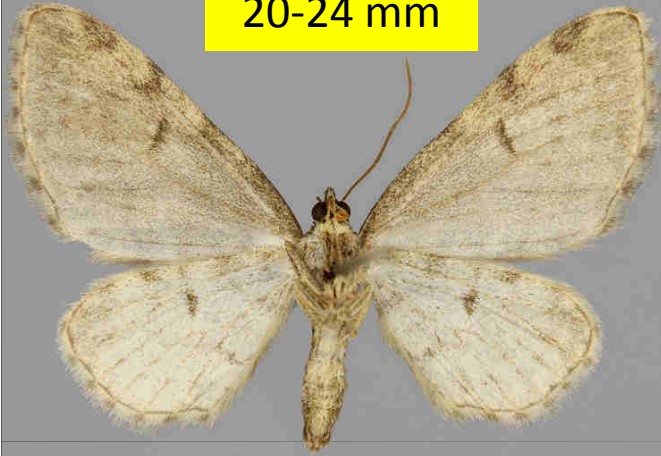


E. acteata
E. selinata

E. denotata
E. tripunctaria

E. trisignaria
E. groenblomi

20-24 mm



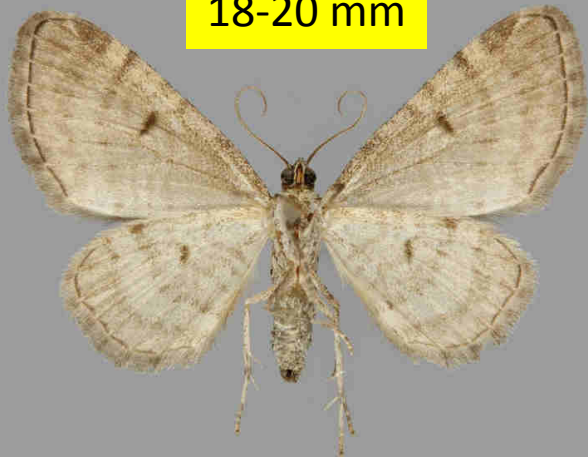
13-17 mm



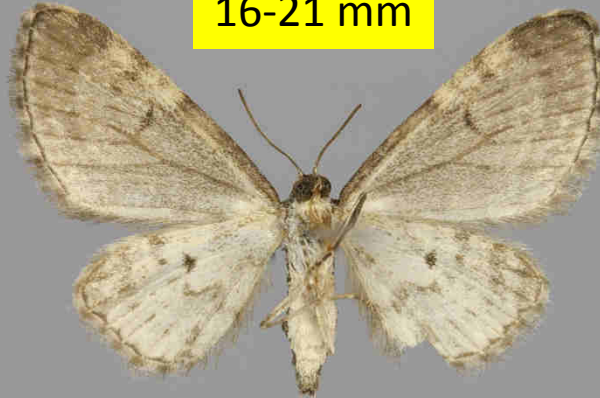
15-20 mm



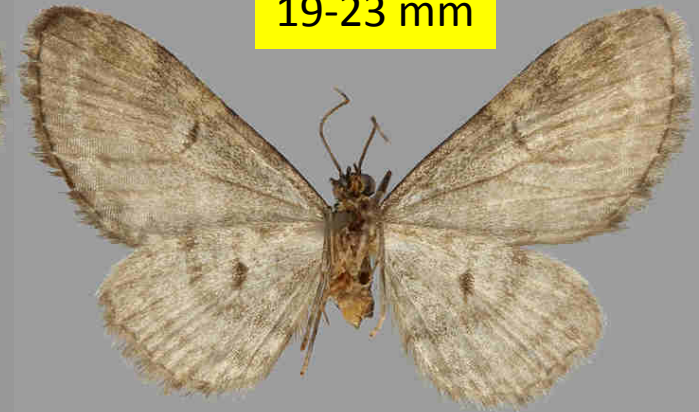
18-20 mm



16-21 mm



19-23 mm



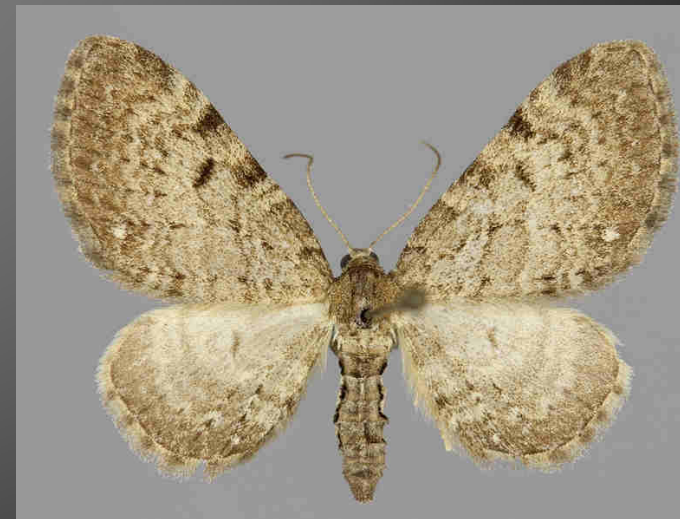
E. acteata
E. selinata

E. denotata
E. tripunctaria

E. trisignaria
E. groenblomi

	Toukokuu	Kesäkuu	Heinäkuu	Elokuu
Eupithecia actaeata		■	■	■
Eupithecia tripunctaria		■	■	■
Eupithecia selinata		■	■	
Eupithecia denotata		■	■	■
Eupithecia trisignaria		■	■	■
Eupithecia groenblomi		■	■	■

- E. acteata on selvästi suurempi kuin muut
- rusehtava ja pyöreäsiipinen
- etu- ja takasiipien keskipilkut lievästi käyrät
- takaruumis alta vaalea, sivuissa viirut



E. denotata



- takaruumis alta vaalea
- musta kylkiviirut
- pohjaväri ruskea
- takasiiven ulkoreuna suora ja muuta siipeä tummempi



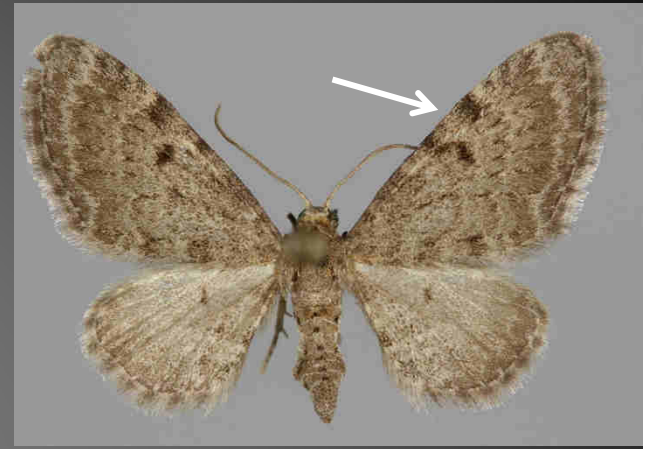
E. tripunctaria



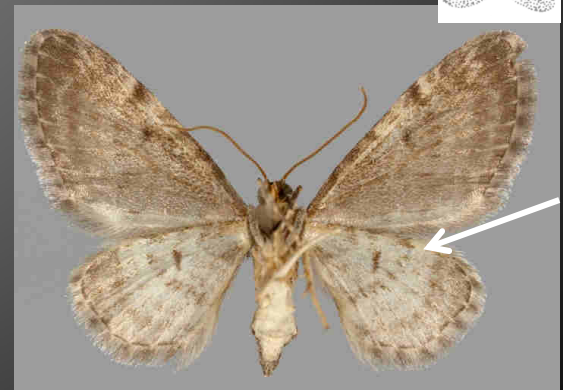
- takaruumiin etuosassa valkoinen pilkku
- siipien takareunoissa valkoinen pilkku
- pohjaväri harmaa
- 2. sukupolvelta pilkut joskus puuttuvat



E. trisignaria



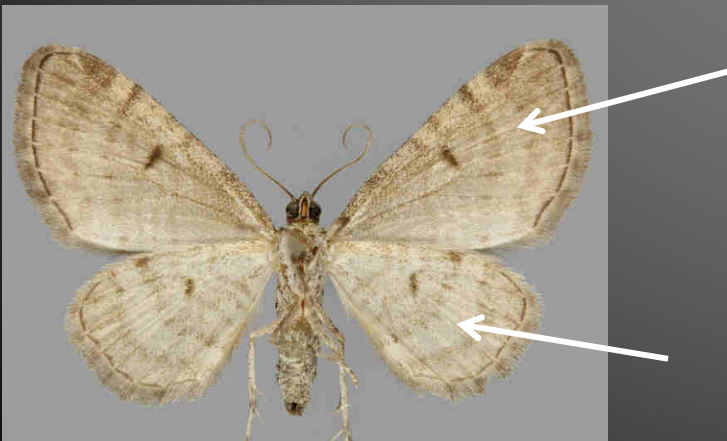
- takaruumis alta vaalea
- tuntosarvet poikkiraidalliset
- selvät etureunan pilkut
- pohjaväri harmaa
- takasiiven alapinnan pilkku viirumainen



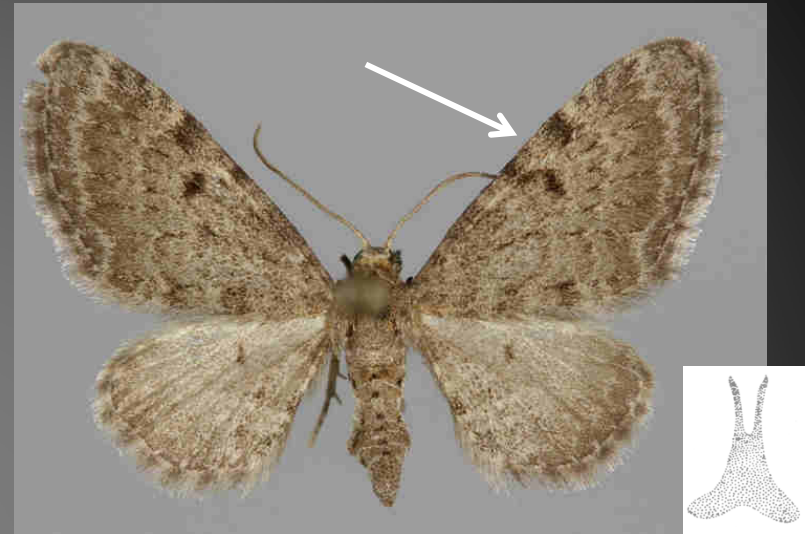
E. selinata



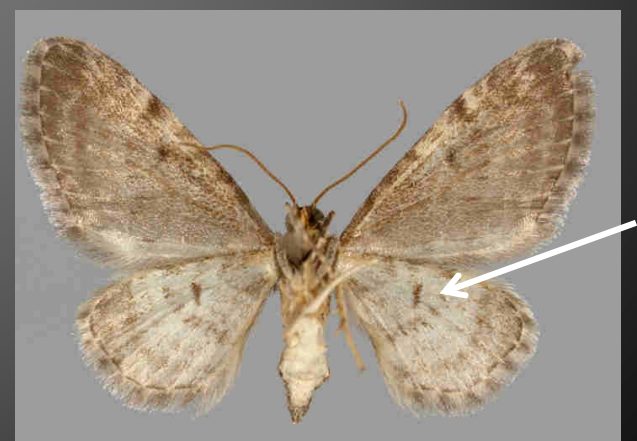
- melko yksiväriset rasvankiiltoiset siivet
- ulompi poikkiviiru muodostaa tasaisesti kaartuvan vyön (myös alapuolella)
- vahva viirumainen keskipilkku



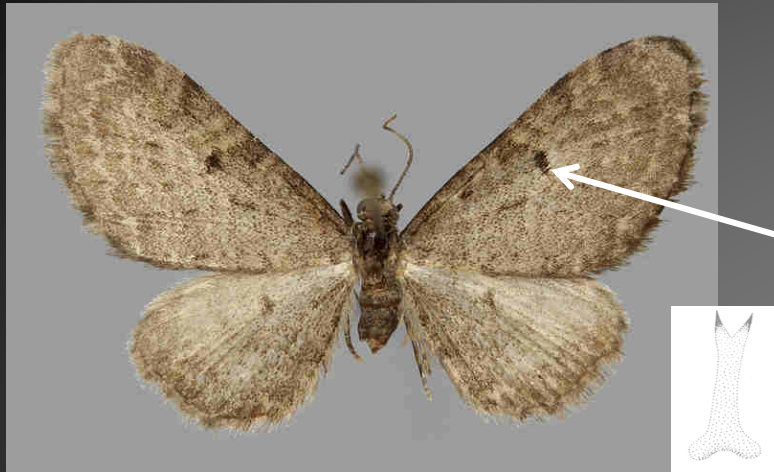
E. trisignaria



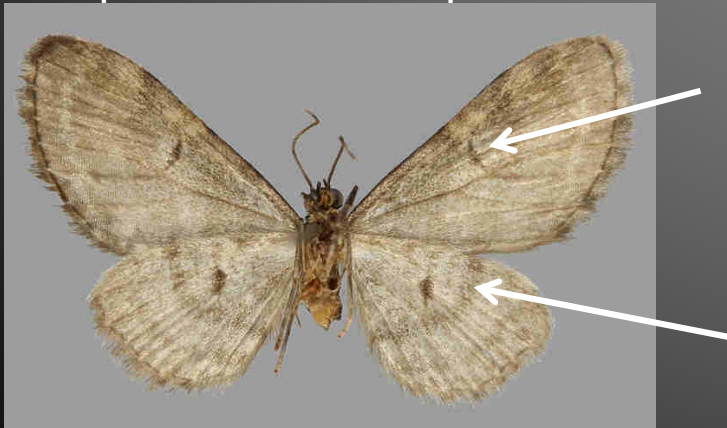
- takaruumis alta vaalea
- tuntosarvet poikkiraidalliset
- selvät etureunan pilkut
- takasiiven alapinnan pilkku viirumainen



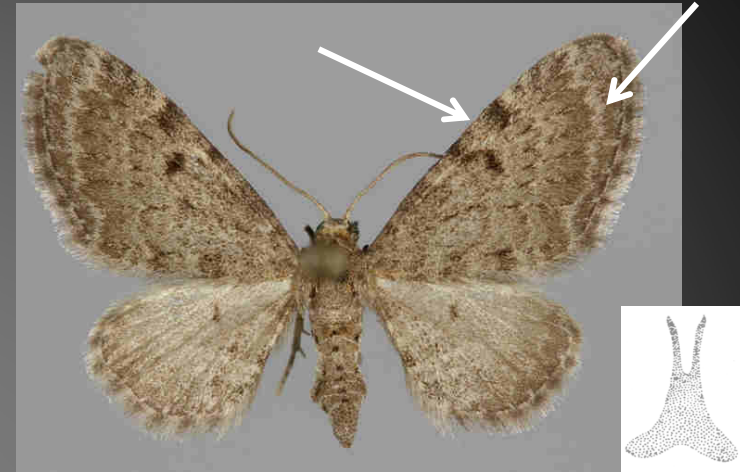
E. groenblomi



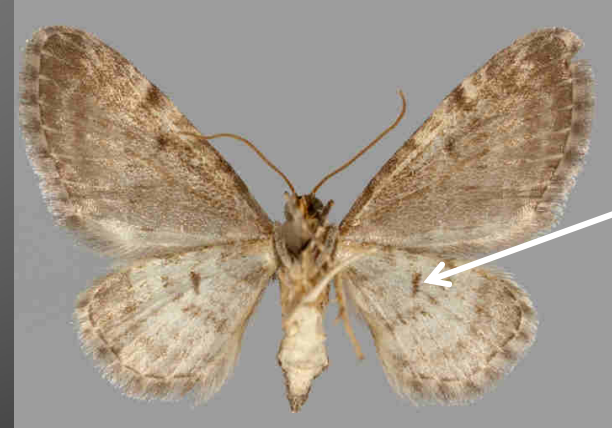
- melko yksiväriset rusehtavat pyöreähköt siivet
- koiraalla selvästi kapeammat siivet
- hyväkuntoisen yksilön siivet kiiltävät
- suhteessa isot etusiivet
- vahva viirumainen keskipilkku
- alapinnalla selvät poikkiviirut ja voimakkaat keskipilkut. Etusiiven pilkku viirumainen



E. trisignaria



- takaruumis alta vaalea
- tuntosarvet poikkiraidalliset
- etusiiven ulompi poikkiviiru usein levoton/sahaava
- selvät etureunan pilkut
- takasiiven alapinnan pilkku viirumainen



E. subfuscata

E. orphnata

E. subumbrata

E. lariciata

E. egenaria

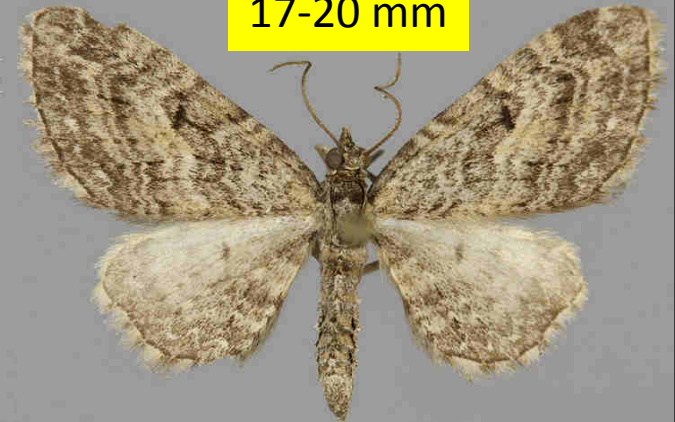
16-20 mm



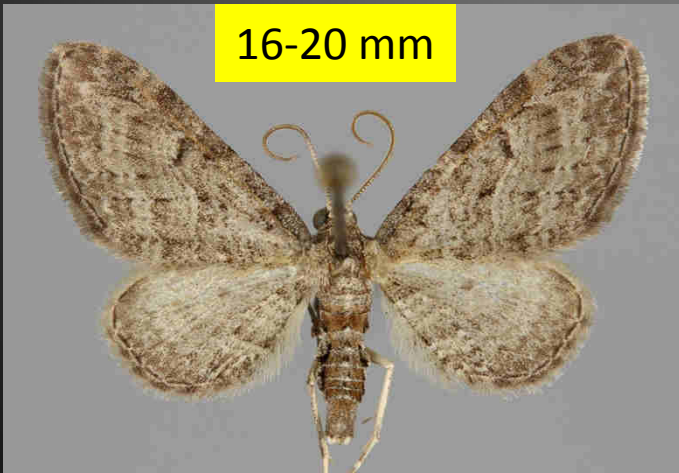
15-19 mm



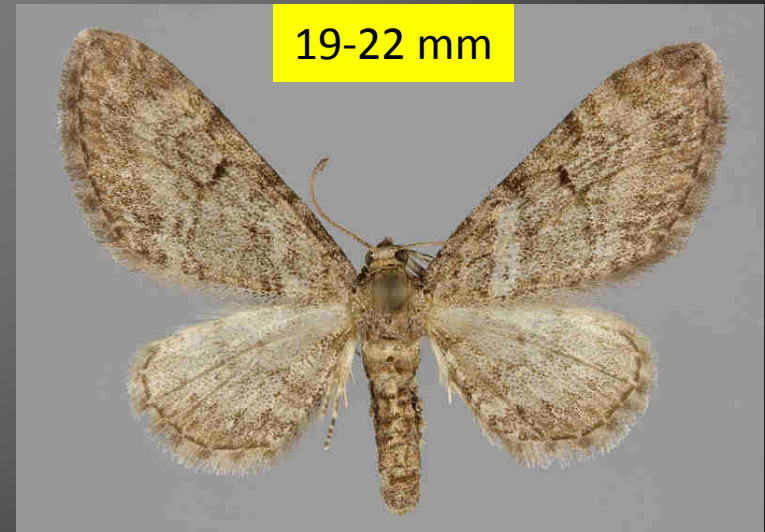
17-20 mm



16-20 mm



19-22 mm



E. subfuscata

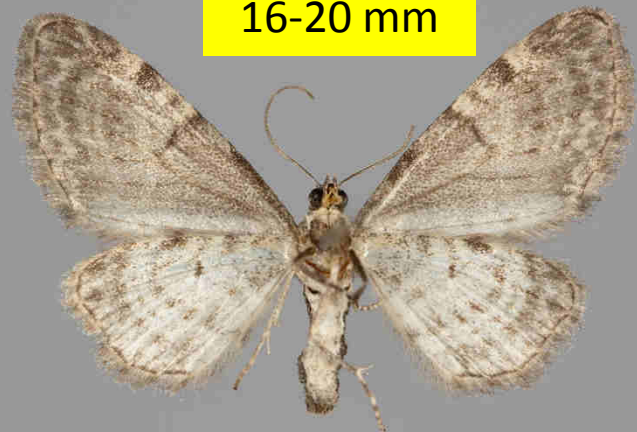
E. orphnata

E. subumbrata

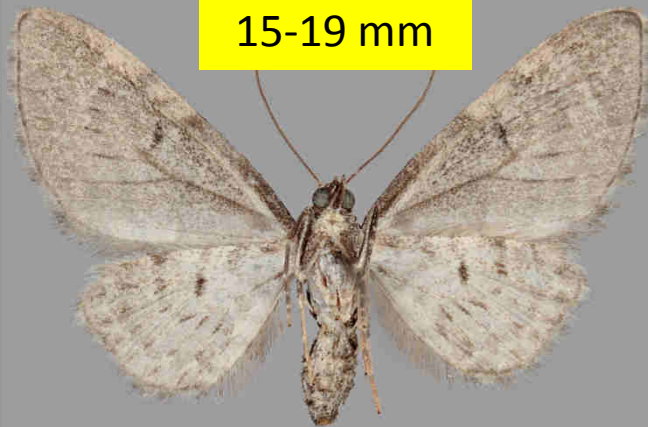
E. lariciata

E. egenaria

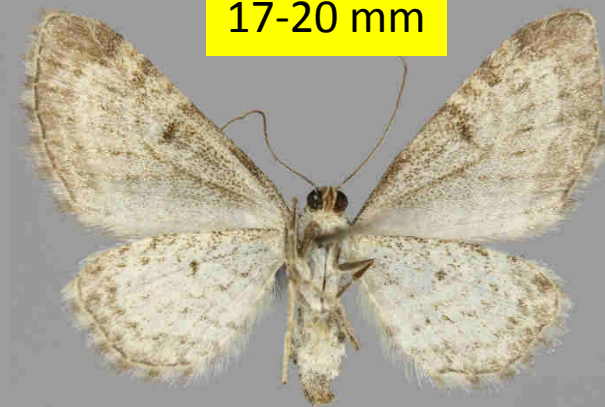
16-20 mm



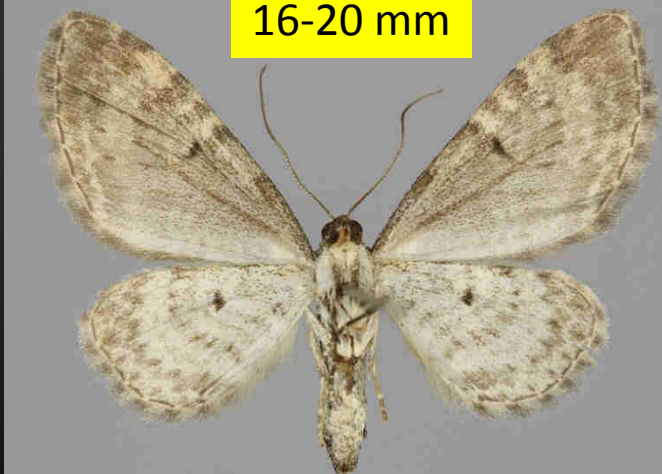
15-19 mm



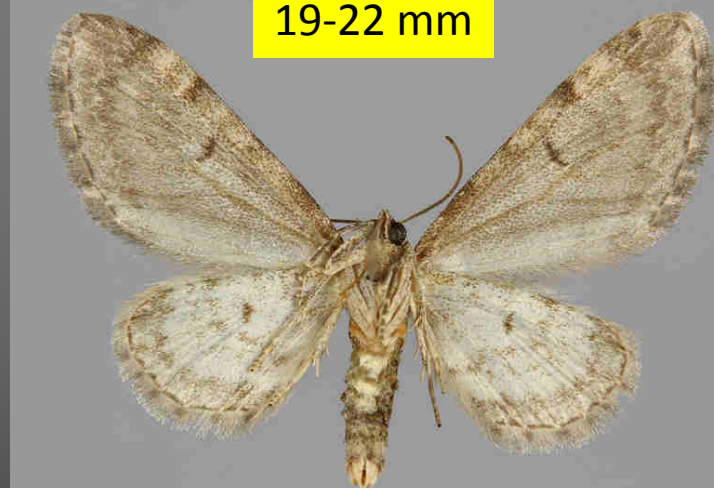
17-20 mm



16-20 mm



19-22 mm



E. subfuscata

E. orphnata

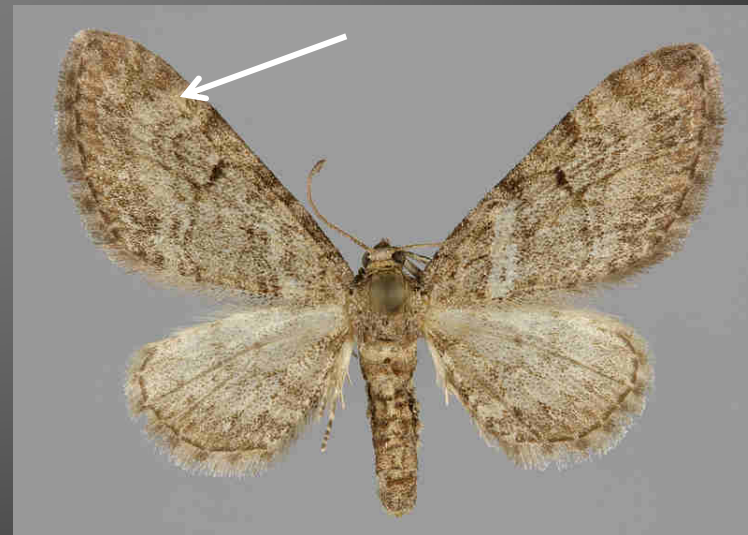
E. subumbrata

E. lariciata

E. egenaria

	Toukokuu	Kesäkuu	Heinäkuu	Elokuu
Eupithecia subfuscata		■	■	
Eupithecia orphnata		■	■	
Eupithecia subumbrata		■	■	
Eupithecia egenaria		■	■	
Eupithecia lariciata		■	■	

- E. egenaria on selvästi suurempi kuin muut
- tasaisen harmaa pohjaväri
- kulmikkaat suipot etusiivet
- kaksinkertainen leveä poikkivyö
- venynyt keskipilkku
- sidoksissa lehmuskasvustoihin



E. lariciata



- kontrastinen
- ulomman poikkiviirun sisäpuolella tummia suoniviiruja
- vahva keskivarjo kiertää keskipilkun
- takaruumiin takareunassa valkea pilkku
- alapuolelta hopeanharmaa



E. subfuscata



- pohjaväri harmaanvihertävä
- kellanruskeita viiruja
- keskipilkku koskettaa keskivarjoa
- takaruumis alta vaalean harmaa päältä tummanharmaa



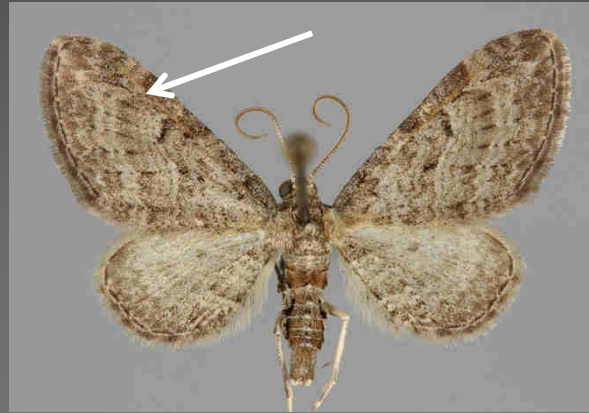
E. subfuscata



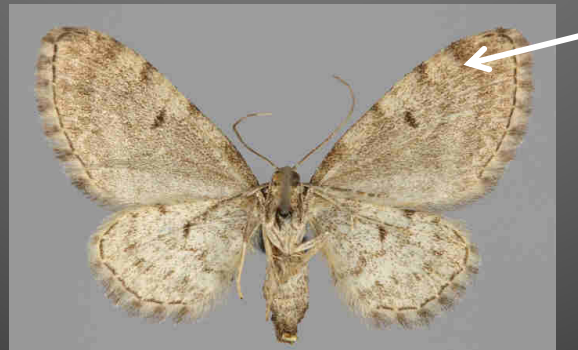
- keskivarjo koskettaa heikkoa keskipilkkua
- ulompi poikkiviiru kaksinkertainen
- takasiivet alta silkinvaaleat
- takaruumis alta vaalean harmaa päältä tumman harmaa



E. orphnata



- täplikkäät siipiripset
- ulompi poikkiviiru tekee hyvin jyrkän mutkan
- takasiiven sisäreuna kirjava
- takaruumiin 3. jaoke punaruskea
- etusiiven alapinnassa poikkiviirun vaalea alue



E. subumbrata



- suipposiipinen
- siipien ulkoreunat tummat keskiosat vaaleat
- ruumis vaalea



E. simpliciatata

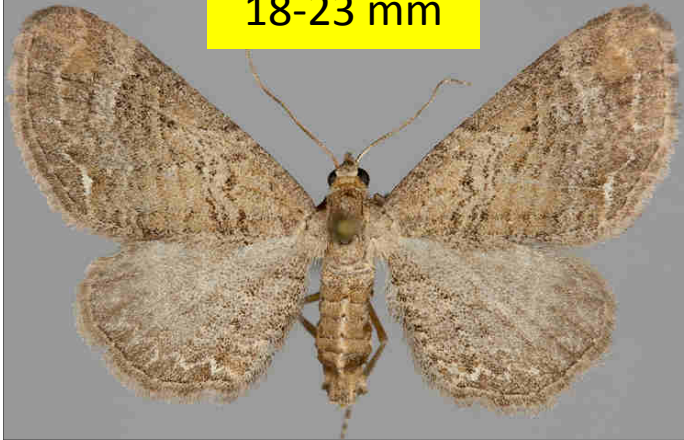
E. icterata

E. subumbrata

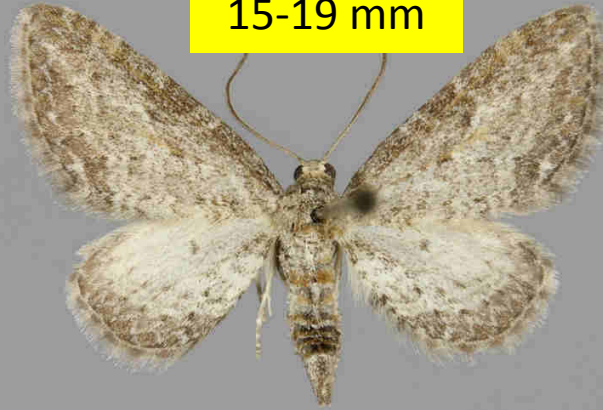
E. pimpinellata

E. millefoliata

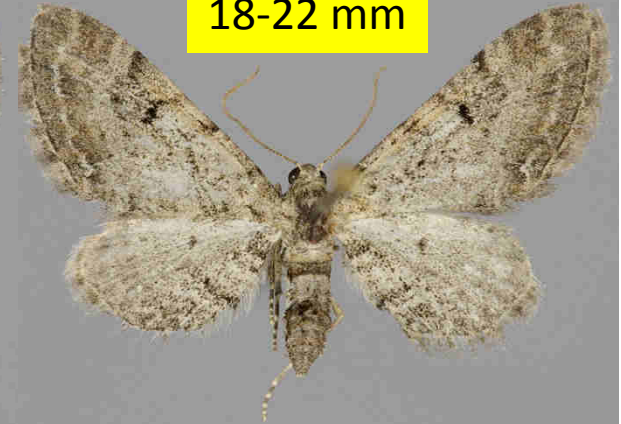
18-23 mm



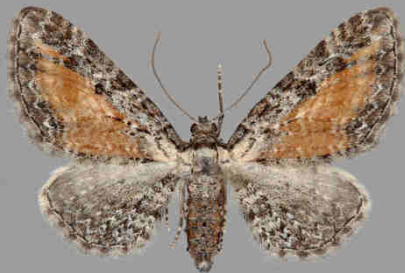
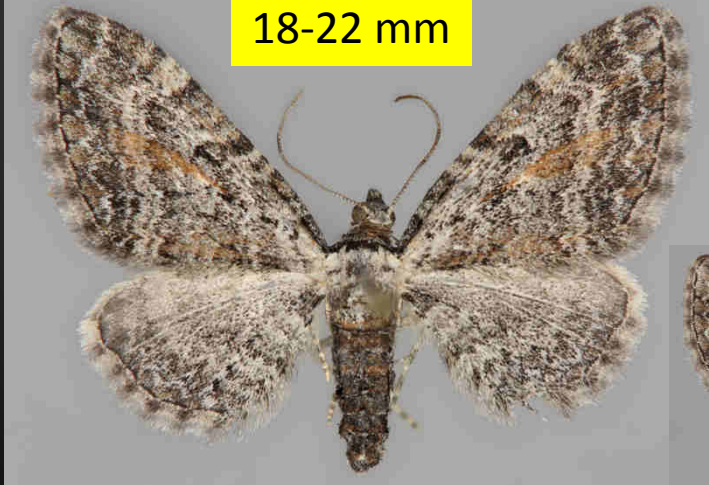
15-19 mm



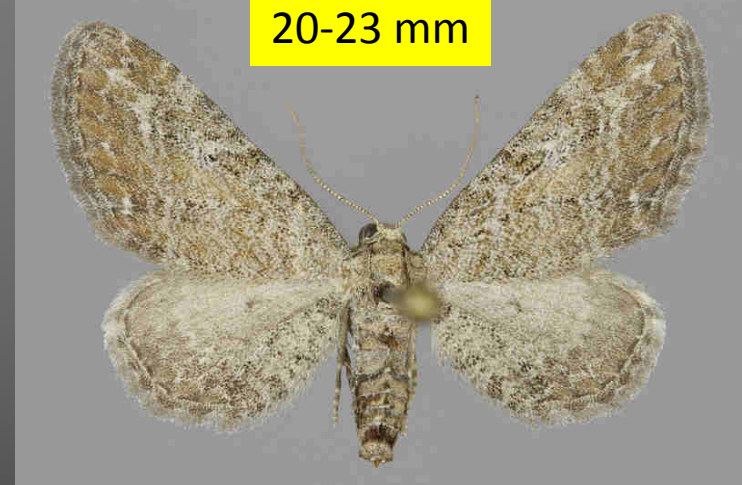
18-22 mm



18-22 mm



20-23 mm



E. simpliciatata

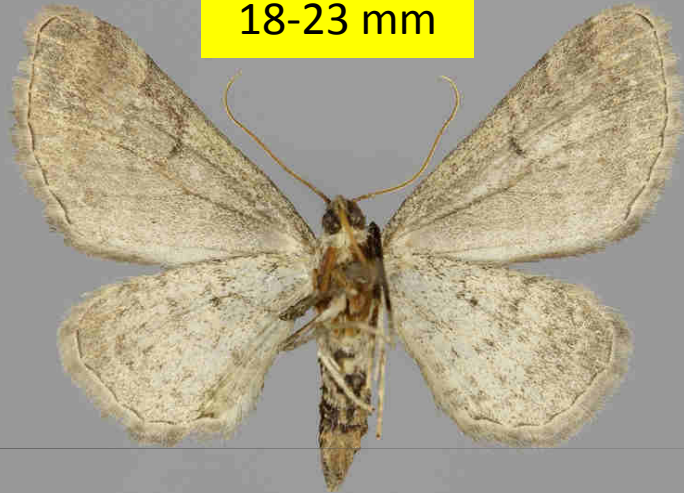
E. icterata

E. subumbrata

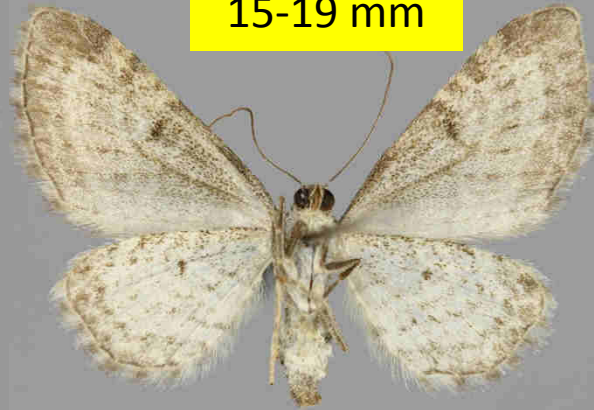
E. pimpinellata

E. millefoliata

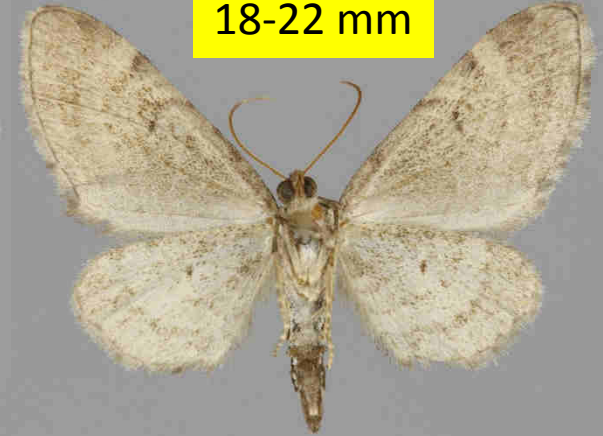
18-23 mm



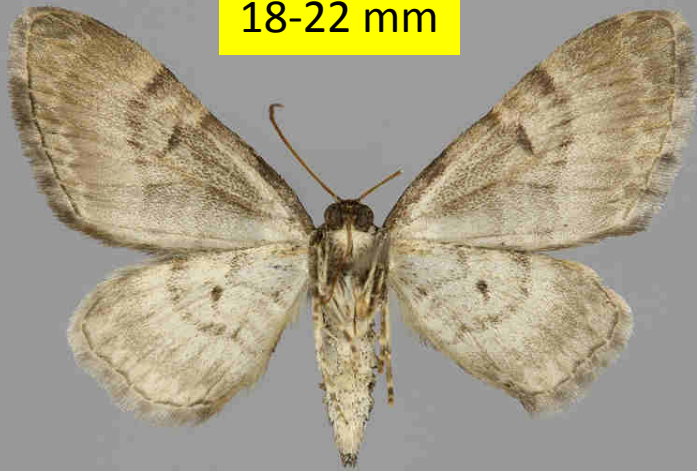
15-19 mm



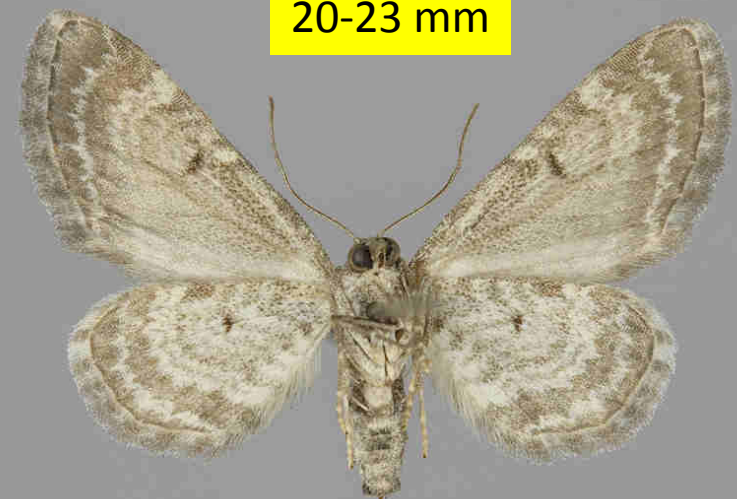
18-22 mm



18-22 mm



20-23 mm



E. simpliciata

E. icterata

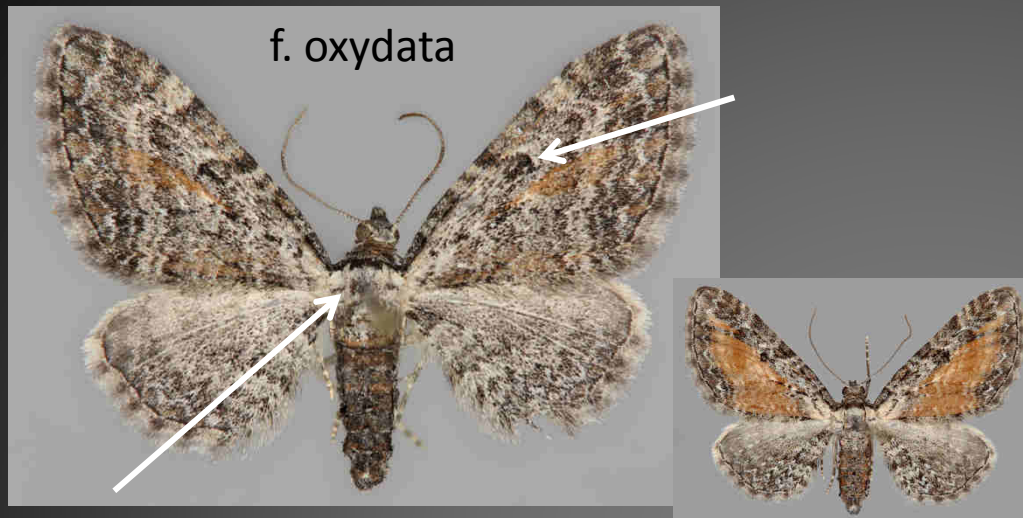
E. subumbrata

E. pimpinellata

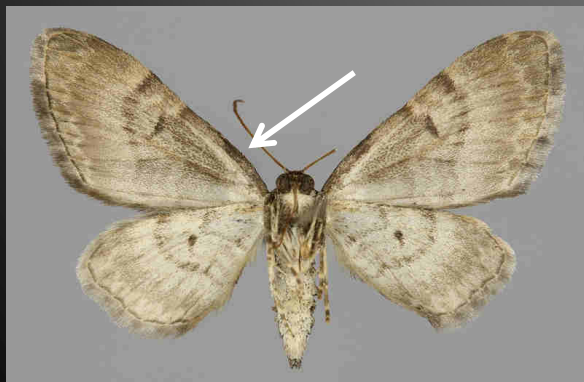
E. millefoliata

	Kesäkuu	Heinäkuu	Elokuu	Syyskuu
<i>Eupithecia subumbrata</i>	■	■		
<i>Eupithecia simpliciata</i>	■	■	■	
<i>Eupithecia icterata</i>	■	■	■	
<i>Eupithecia pimpinellata</i>	■	■	■	
<i>Eupithecia millefoliata</i>	■	■	■	

E. icterata



- keskisiipi oranssi, myös muoto f. oxydata joka vaikeampi tunnistaa
- keskipilkku ulkoreunastaan vaalea
- vaalea keskiruumis
- alapuolella etusiiven etureuna musta



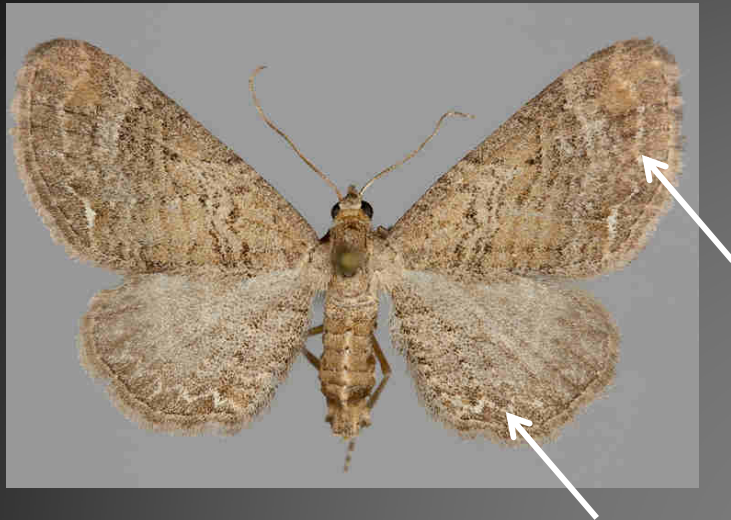
E. millefoliata



- etusiivet kellanharmaat
- etusiiven kärjessä vaalea juomu
- takaruumis päältä pilkukas
- takasiivet tyvestä laajalti vaaleat



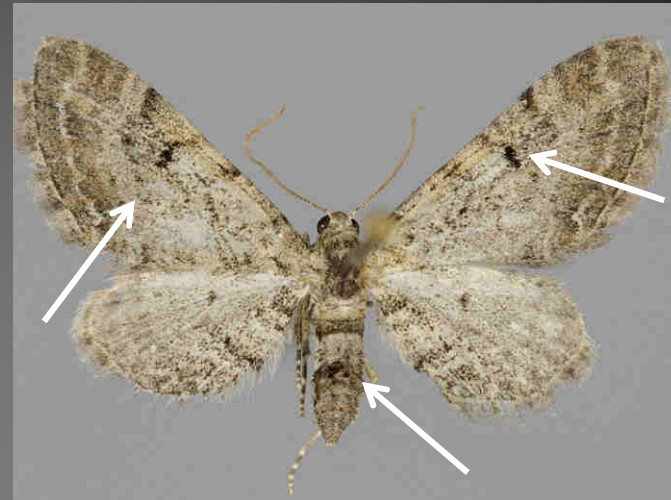
E. simpliciata



- suurehko pyöreäsiipinen
- siiven pohjaväri kellanruskea
- valkoinen aaltoviiru näkyy myös takasiivissä



E. pimpinellata



- etusiivet pitkänomaiset harmahtavat
- etusiiven keskipilkku pitkähkö
- etusiiven keskiosassa mustat suoniviirut
- takaruumissa ruskea vyö



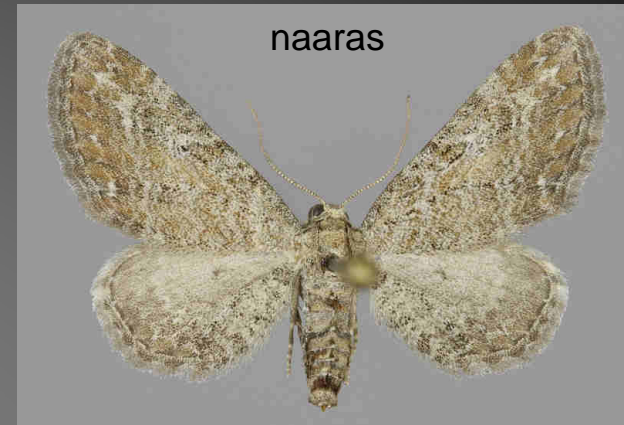
E. subumbrata



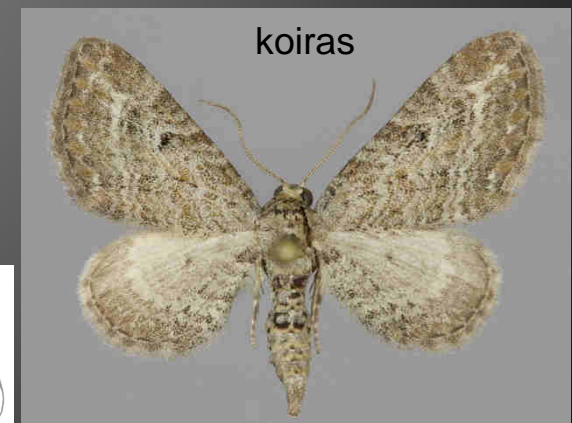
- suipposiipinen
- siipien ulkoreunat tummat keskiosat vaaleat
- pienehkö
- ruumis vaalea
- alta melko tasavärinen



E. millefoliata

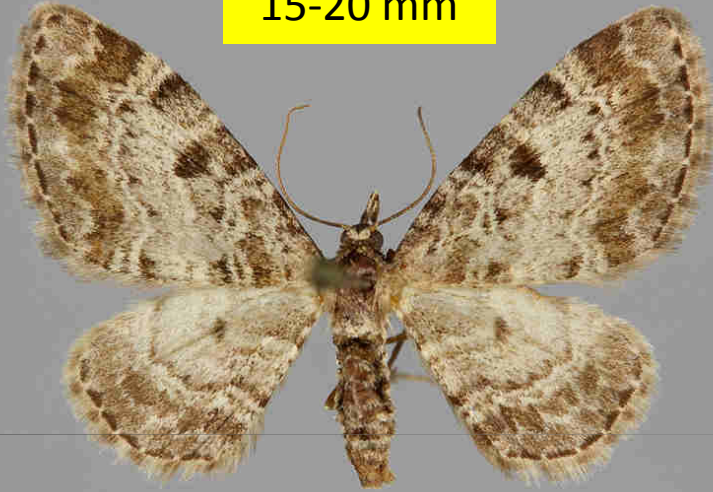


- etusiivet kellanharmaat
- etusiiven kärjessä vaalea juomu
- suurikokoinen
- takaruumis päältä pilkukas
- takasiivet tyvestä laajalti vaaleat
- alapuolelta todella kirjava



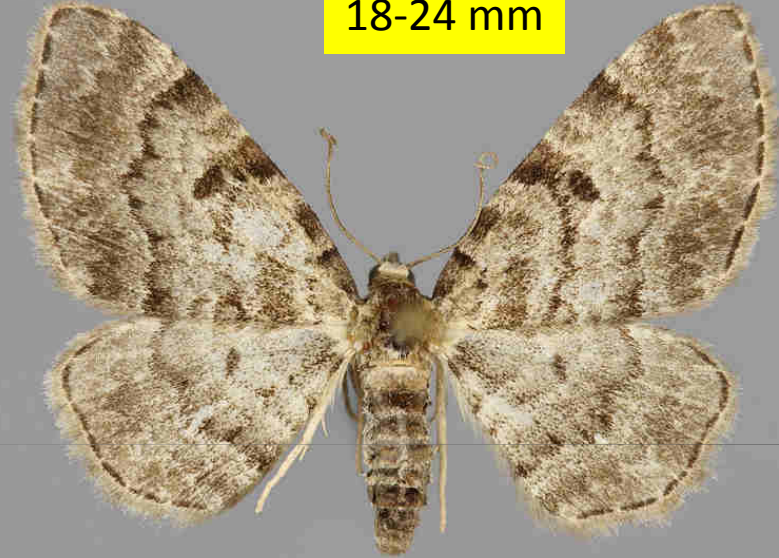
E. analoga

15-20 mm



E. abietaria

18-24 mm

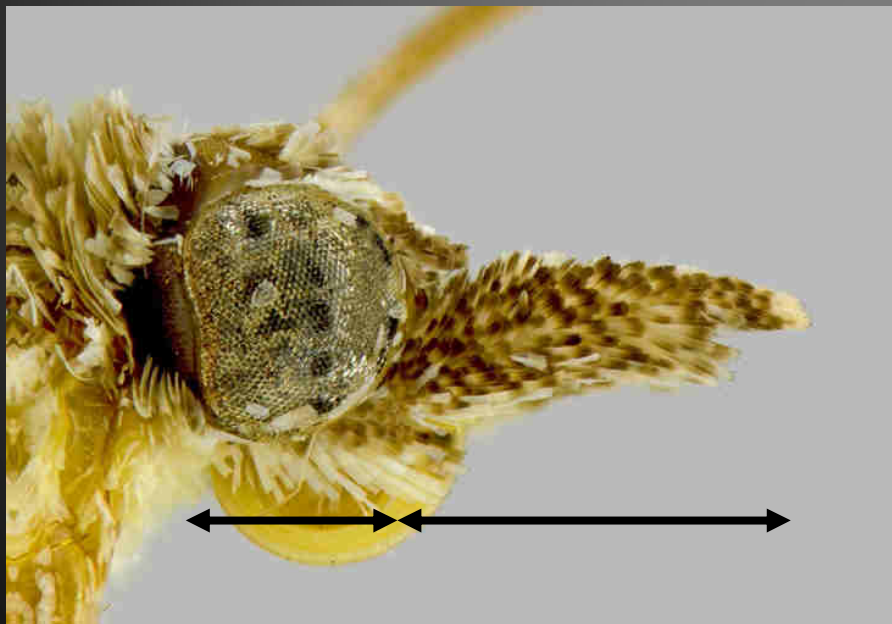


E. analoga

E. abietaria

	Kesäkuu	Heinäkuu	Elokuu	Syyskuu	Lokakuu
Eupithecia analoga	■	■			
Eupithecia abietaria		■	■		

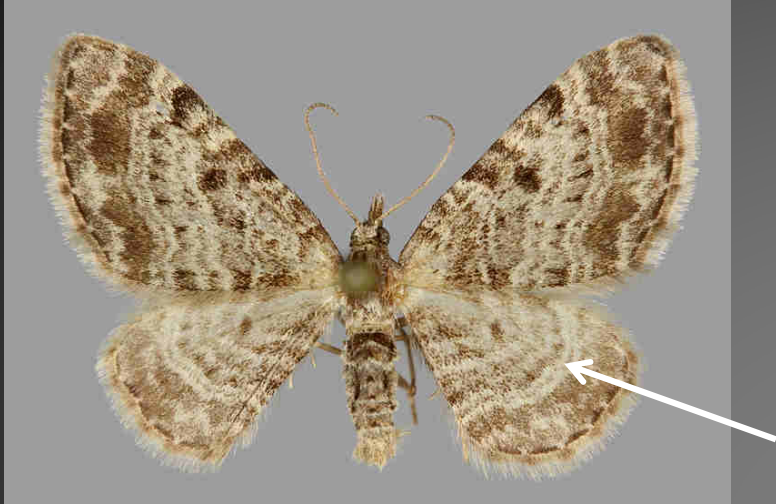
- huulirihmat (palpit) 2x silmän läpimitan pituiset



- huulirihmat (palpit) 1,5x silmän läpimitan pituiset



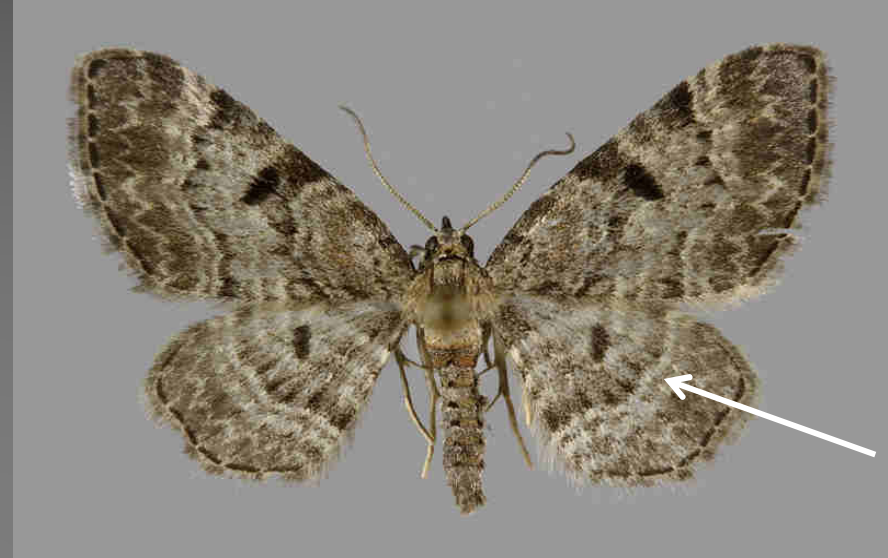
E. analoga



- pienikokoisempi kuin E. abietaria
- takasiiven kaariviiva pyörästynyt
- aloittaa lentonsa aikaisemmin kuin E. abietaria



E. abietaria



- isokokoinen (koko voi vaihdella ja varsinkin koiras voi olla pieni)
- takasiiven kaariviiva lähes suora
- alapuolen keskitäplät voimakkaammat kuin E. analogalla



E. linariata

14-18 mm



E. pyreneata

15-19 mm



2, Nordtirol
untal - Kappel
ge, 1300m uNN
1935 n. L.
edrich

18 mm



E. linariata

E. pyreneata

	Kesäkuu	Heinäkuu	Elokuu	Syyskuu
Eupithecia linariata (2 gen)				
Eupithecia pyreneata				

- E. pyreneatan ravintokasvi on sormustinkukka
- meitä lähinnä Latviassa

HUOM !

- **E. pulchellata** on ulkonäöltään vielä lähempänä linariataa, sekin elää sormustinkukalla ja esiintyy meitä lähinnä Etelä-Norjassa.

Lajia ei käsitellä tarkemmin, koska sen löytyminen Suomesta on kuitenkin epätodennäköistä.



E. linariata



- vaalean kirjava
- kontrastinen
- selvä valkoinen reunus keskisarakeen molemmilla puolilla

E. pyreneata



- tummemman sävyinen päältä ja alta
- vähemmän kontrastinen