



# **baptria**

Suomen Perhostutkijain Seura r.y.  
Lepidopterologiska Sällskapet i Finland r.f.

**VOL 5 1980 NO 4**

Erkki M. Laasonen: Kuhmon, Kuusamon ja Itä-Lapin perhoset 1980 . . .	85
Kauri Mikkola: Sää ja perhosten vaellukset kesällä 1980 . . . . .	88
Osmo Peltonen: Keräilytuloksia Mäntyharjulta vuonna 1980 . . . . .	98
Harry Krogerus: Fjärilsakttagelser i Lojo-trakten 1980 . . . . .	100
Katri Tiittanen: Viljelykasvien tuhoeläinten runsaus 1980 . . . . .	102
Tiedonantoja . . . . .	104
Nuorisajaoston perhoskeräilyn alkeiskurssi . . . . .	110
Kokousselostuksia . . . . .	112
Jäsenistö . . . . .	114
Tiedotuksia jäsenille:	
Notulae Entomologicae 4/80; korjaus; seuran osoite . . . . .	103
Kokousaika . . . . .	109
Baptria 1/81 . . . . .	111

**Julkaisija:**

Suomen Perhostutkijain Seura ry.  
Lepidopterologiska Sällskapet i Finland rf.  
P. Rautatiekatu 13, 00100 HELSINKI 10

**Toimituskunta:**

Martti Attila, päätoimittaja  
Christer Hublin  
Kauri Mikkola  
Magnus Landtman

Ilmestyminen: 4 numeroa / kalenterivuosi

Julkaisu toimii yhdyssiteenä julkaisijaseuran jäsenten ja eräiden tieteellisten seurojen ja laitosten välillä kuten seuran aiemmin julkaisemat kiertokirjeet. Tarpeen vaatiessa lähetetään muita tiedotuksia sisältäviä kirjeitä jäsenille. Julkaisu sisältää seuran kuukausikokousten tieteellisen aineiston, kuten esitelmien lyhennelmät ja tiedonannot ym. sekä seuran toimintaan liittyvät ilmoitukset ja tiedustelut. Kokouskutsut ja ennakkotiedot ohjelmista ilmoitetaan tämän lehden palstoilla.

**SUOMEN PERHOSTUTKIJAIN SEURA ry.**

**LEPIDOPTEROLOGISKA SÄLLSKAPET I FINLAND H.**

**Kokoukset:**

Varsinaiset kokoukset pidetään yleensä kuukauden toisena keskiviikkona, paitsi tammi- ja syyskuussa kolmantena, kuitenkin kesäkuukausia lukuunottamatta, Eläinmuseon suuressa luentosalissa klo 18.30 lähtien. Nuorisosaaston kokoukset ovat aina viikkoa ennen seuran varsinaisia kokouksia samassa paikassa, kuitenkin klo 18.30 lähtien. Tarkemmat tiedot kokouksista ilmoitetaan jäsenille Baptrian osastossa atulevia kokouksia.

**Johtokunta:**

Puheenjohtaja: Kauri Mikkola (työ: P. Rautatiekatu 13, 00100 Hki 10 puh. 90-4027 261)  
Varapuheenjohtaja: Ilkka Jalas (Topeliuksenkatu 3 a A 12, 00260 Hki 26 puh. 90-493 940)  
Sihteerit: Christer Hublin (Paraistentie 17 B 249, 00280 Hki 28, puh. 90-412 464 )  
Rahastonhoitaja: Jorma Wettenhovi (Haapasäären tie 9 C 326, 00960 Hki 96, puh. 90-314 239, posti siirtotili n:o 26858-3)  
Antti Aalto (Tuomentie 5 A 3, 05840 Hyvinkää 4 puh. 914-208 85)  
Martti Attila (Ratavartijankatu 4 E 99, 00520 Hki 52 puh. 90-143 384)  
Magnus Landtman (Brändö parkvägen 44 A, 00570 Hfors 57 tel. 90-689 242)

**Muut virkailijat:**

2. sihteeri: Henry Holmberg (Vainiotie 26, 00700 Hki 70 puh. 90-354 981, jäsenluettelo-, postitus- ja arkistasiat)  
Tiedonantosihteeri: virka avoinna, ilmoitetaan myöhemmin

Kirjastonhoitaja: Erkki Franssila (kokousten edellä; kaukolainatilaukset osoitteella: Sulkapolku 6 B 35, 00390 Hki 39)

**Keräilytarvikkeiden välittäjä:**

Ilkka Kontuniemi (kokousten edellä; postitilatukset osoitteella: Henrik Borgströmin tie 5 B 16, 00840 Hki 84 puh. 90-698 4293)

**Nuorisosaaston puheenjohtaja:**

Kaj Savonius (Marja Jotunin tie 6 B 9, 00400 Hki 40 puh. 90-583 001)

**Nuorisosaaston sihteeri:**

Jarmo Laitinen (Malminkatu 32 D 91, 00100 Hki 10 puh. 90-694 4295)

Baptrian toimitus: Martti Attila (Ratavartijankatu 4 E 99, 00520 Hki 52 puh. 90-143 384 tai 90-191 2759 tai 90-191 2764)

## KUHMON, KUUSAMON JA ITÄ-LAPIN PERHOSET 1980

Erkki M. Laasonen

17.09.1980

Kesä oli koko Suomessa ilmeisesti loistava, niin myös Lapissa. 01.07. oli esim. Ivalon kesä 10 vrk edellä aikataulustaan. Hyvä sää aiheutti sen, että 10.07. mennessä kaikki "kesälajit" olivat jo lentäneet ja maisemat tyhjäät. Mainio kesänsää kuulemma jatkui n. 15.08. asti.

Havaintoja kertyi ajalta 12.06. - 26.07. alkaen jälleen Meneslatvalta ja päättyen Kattajärveen. Muita vuotuisia paikkoja olivat Kaunispeä, Ivalo, Karigasniemi, Utsjoen kkk ja Nuorgam, sekä satunnaisia paikkoja Rovaniemi, Savukoski, Sallan Värriö, Kaamanen ja Utsjoen Kistusskaidi (ym.). Lisäksi esitän lyhyen yhteenvedon Kuhmon retken perhoshavainnoista ja Kuusamon havainnoista.

Kuhmosta tavattiin ainakin seuraavat uudet makrot:

*C. lunigera* pupa, *T. serraria*, *E. pygmaeata*, *E. venosata*, *E. virgaureata*, *L. lapponaria* larva, *F. furcula* larva, *F. bifida* larva, *P. tremula* larva, *L. porphyrea*, *X. sincera* larva, *R. ferruginea* ja *A. rubrivena*. Kainuulle uusina tavattiin seuraavat mikrot: *N. amurensis*, *N. fuscipunctella*, *G. forsterella*, *C. frischella*, *C. deauratella*, *B. utonella*, *Psecadia* sp., *M. tenebrella*, *T. alburnella*, *S. atriplicella*, *S. potentillae*, *O. concretanus*, *D. flavidorsana*, *P. ochrodactyla*. Loistavista säistä huolimatta saalis oli keskinertainen, kaiketi otukset olivat jo lentäneet ohi. Suurin työ tehtiin Ulvinsalon luonnonpuiston mahdollisen *C. menetriesiin* löytämiseksi - ei onnistunut.

Kuusamon saaliit olivat heikkoja. Pitäjälle havaittiin kaksi uutta makroa *E. autumnata* larva ja *D. sannio* sekä kolme "uutta" mikroa: *L. circulella*, *N. amurensis* sekä *Psecadia* sp. Mainittakoon vielä *P. rolandi* 1♀, *Rhigognostis* sp. ex l. n. 40 ja *E. saussureana* 1 ex.

Muista lajeista esitän vain yhteenvetoluvut, koskapa heinäkuun alku näyttää kaikkialla olleen mainio. Esim. Meneslatvalta mainitaan saaliiden olleen n. kymmenkertaista aikaisempaan verraten.

Päiväperhosista: *P. centaureae* n. 30 exx. (Meneslatva ym.), *C. frigga*, *C. polaris*, *H. iduna*, *E. disa* (Kaamanen, Nuorgam), *O. norra* ja *O. bore*, kutakin yli 50 exx. Paljon myös *C. charicleaa* ja ainakin 10 *C. thorea*. Vähän sen sijaan *C. palaemonia* ja *M. athaliaa*.

Meneslatvalta talletettiin 2 *C. lunigeraa*.

Mittareista ilmeisesti kevätlajit *L. suffumata* (ei), *C. lineolata* (1) ja *T. appensata* (ei) ehtivät karkuun. Sen sijaan *E. polataa*, *P. sabinita* ja *P. minoratumia* on talletettu 30 - 100 exx. Lisäksi *E. byssataa* 4 (Nuvvus-Ailigas) ja *L. lapponariaa* 17 (Rovaniemi).

Yökkösistä lienee mainiointa kerrottavaa. Aloitan *N. dromedarius* -lajilla - 2 exx. (Salla, Meneslatva) ja *P. gnomalla* (1 ex. Meneslatva). *C. quenseliitta* 10 exx. ja *P. lapponicaa*, *X. quietaa*, *X. gelidaa* (Meneslatva, Vuomaselkä) ja *H. staudingerita* 50 - 100 exx. *H. iristä* ja *L. solidaginiista* ilmoitetaan myös runsaasti. *X. kongsvoldensista* n. 10, *A. richardsonita* n. 20, *A. bohemanita* n. 30 (Meneslatva ym.), *H. rectilineaa* n. 10 ja *S. parilista* n. 14. *S. funebrista* vain 5 ja *S. diasemaa* l. *X. borealis* -lajille oli ainakin Itä-Lapin klassisissa löytöpaikoissa väärä vuosi ja *H. skraelingiaa* ei sittenkään tainnut löytyä.

Yhteenvetolista myös mikroista. *T. borealis* n. 50 (Salla ym.), *P. norvegica* n. 5, *S. standfussi* runsas ainakin Meneslatvalla, *S. uliciformis* Meneslatva, *S. scoliaeformis* Nellim, *C. sehestediana* n. 20 (Värriö), *P. lapponica* n. 10 (Kuhmo ym.), *C. ramosella* us. Värriö, *E. nielswolffi* 14 Värriö, *A. arctica* n. 40 Kattajärvi, *B. boreella* n. 5, *S. petasitis* toukkia Kuusamosta, *A. subpunctella* Kittilä, *S. fuscopterella* n. 30 Sodankylä, *O. dissolutanus* n. 12 (Kuhmo), *O. concretanus* 2, *E. guentheri* 2 (Teno) ja *C. cornucopiae* 2 (? Tornio).

Tähän mennessä olen em. lisäksi todennut seuraavat uudet maakuntahavainnot (E & LL leg.): Lke *T. weaveri*, *P. loganella*, *A. aurulentella*, *P. lapponica*, *E. alpinella*, *B. albidella*, *E. dodecella*, *E. nanana*, *R. ustomaculana*.

Yhteenvetona: Mainio kesä, loistavat säät ja saaliit ainakin Lapin omista otuksista. Yhtään uutta makroa ei ole ilmoitettu, sen sijaan ainakin 28 uutta maakuntahavaintoa (Kn 14, Ks 3, Lke 6 ja Li 5).

Vielä kiitokseni herroille Matti Ahonen, Matti Aronen, Kauko Melomaa, Into Hilanne, Henry ja Hans Holmberg, (perheelle) Helena & Jaakko Kanerva, Jaakko Karvonen, Jorma Kyrki, (perheelle) Leila & Esko-T. Linnaluoto, (perheelle) Kirsti & Sakari Nenye, Martti Raekunnas ja Heikki Seppälä; sekä kaikille Suomen Hyönteistieteellisen Seuran Kuhmon Kiekin retken osaanottajille. Näiltä kaikilta olen (hyvin tai kiitettävästi) kokoamani tiedot saanut.

#### FJÄRILAR I KUHMO, KUUSAMO OCH ÖSTRA LAPPLAND 1980

Sommaren var strålande i hela Finland, så också i Lappland. Den 01.07. var sommaren i Ivalo 10 dagar tidigare än normalt och det fina vädret resulterade i att alla "sommarter" var slutflugna redan 10.07. Det fina sommarvädret lär ha fortsatt ända till 15.08.

Iakttagelser finns från 12.06. - 26.07., regelbundna iakttagelseorter är Meneslatva, Kattajärvi, Kaunispihä, Ivalo, Karigasniemi, Utsjoki kyrkoby, Nuorgam, medan Rovaniemi, Savukoski, Värriö i Salla, Kaamanen och Kistusskaidi i Utsjoki utgör mera sporadiska mål. Ett kort sammandrag av Kuhmoutfärdens fjärilsfångst bifogas.

Därefter anges i huvudtexten 13 för Kuhmo nya storfjärilar börjande från *C. lunigera*. För Kainuu (Kajanaland) anträffades 14 uppräknade nya småfjärilsarter börjande från *N. amurensis*. I Ulvinsalo naturpark försökte man effektivt söka efter *C. menetriesii* - dock utan att lyckas. Resultatet i Kuhmo bedöms som medelmåttigt, möjligen hade endel arter flugit ut.

Fångsten i Kuusamo var skral, blott 2 för kommunen nya storfjärilar, *E. autumnata* och *D. sannio* samt 3 nya småfjärilar, *I. circulella*, *N. amurensis* och *Psecadia* sp. Ytterligare nämnvärda *P. rolandi* och *E. saussureana*.

Sedan följer ett sammandrag över de andra arterna då juli överallt varit fantastisk, t.ex. fångsten i Meneslatva var ungefär 10 gånger större än tidigare.

Av dagfjärilarna togs *P. centaureae* i ca 30 exx, *C. frigga*, *C. polaris*, *E. iduna*, *E. disa*, *O. norna*, *O. bore* och *C. chariclea* alla över 50 exx. *C. thore* åtminstone 10 exx, *C. palaemon* och *M. athalia* var sparsamma.

2 *C. lunigera* från Meneslatva.

Av mätarna verkade vårarterna *L. suffumata*, *C. lineolata* och *T. appensata* att ha flugit ut. *E. polata*, *P. sabini* och *P. minoratum* togs i 30-100 exx. Därtill 4 *E. byssata* och 17 *L. lapponaria*, den senare från Rovaniemi.

Nattflyna var utmärkt företrädda. *N. dromedarius* 2 exx, *P. gnoma* 1 ex, *C. quenselii* 10 exx medan *P. lapponica*, *X. quieta*, *X. gelida* och *H. staudingeri* togs i 50 - 100 exx. *H. iris* och *L. solidaginis* var allmänna. *X. kongsvoldensis* ca 10, *A. richardsoni* ca 20, *A. bohemani* ca 30, *H. rectilinea* ca 10 och *S. parilis* ca 14 exx. *S. funebris* blott 5 och *S. diasema* 1 ex. *H. skraelingia* torde icke ha hittats och det var fel år för *X. borealis* på dess klassiska lokaler i Östra Lappland.

Av småfjärilarna fångades 50 *T. borealis*, ca 5 *P. norvegica*, rikligt med *S. standfussi*, *S. culiciformis* och *scoliaeformis*, *C. sehestediana* 20 st, *P. lapponica* 10, *C. ramosella* flere, *E. nielawolffi* 14, *A. arctica* 40, *B. boreella* ca 5, *S. petasitis* larver, *A. subpunctella*, *S. fuscoterella* 30, *O. dissolutanus* 12, *O. concretanus* 2, *E. guentheri* 2, *C. cornucopiae* 2 exx. Fyndplatserna efter arterna i huvudtexten.

Nya för provinsen LkE: *T. weaveri*, *P. loganella*, *A. aurulentella*, *P. lapponica*, *E. alpinella*, *B. albidella*. Prov. Li: *E. alpinella*, *B. albidella*, *E. dodecella*, *E. nanana*, *R. ustomaculana*.

Såsom sammandrag en utmärkt sommar, strålände väder och förträfflig fångst för lappländska arter. Ingen ny storfjäril anmäldes men 28 nya landskapsfynd (Kn 14, Ks 3, LkE 6 och Li 5). I sista stycket tackas de nämnda personer som inlämnat uppgifter till författaren.



## SÄÄ JA PERHOSTEN VAELLUKSET KESÄLLÄ 1980

Kauri Mikkola

12.11.1980

SÄÄ

Talvella 1979-80 oli useita pitkiä pakkasjaksoja. Lunta oli etelässä tavallista vähemmän, mutta Lapissa taas paljon, ikään kuin enteillen tulevan perhoskesän laatua.

Huhtikuun lopussa oli kaunista ja lämmintä, yöminimit  $+7 - 8^{\circ}$ . 26.04. sivuttiin Helsingin Kaisaniemessä paikan kaikkien aikojen huhtikuun ennätystä,  $+19.3^{\circ}\text{C}$ .  
Vaellussäät: 24. - 28.04.

Toukokuu oli lämpöoloiltaan hyvin vaihteleva, alussa ja puolivälissä oli lämpimät jaksot, jälkipuoliskolla viileää, 21. - 22.05. -yönä mitattiin Pohjarmaalla maanpinnassa jopa  $-10^{\circ}$ . Viimeiset päivät olivat taas lämpimiä, jopa  $+25^{\circ}$ .  
Vaellussäät: 07. - 08.05., (28.-), 29. - 31.05.

Kesäkuusta oli kolme viikkoa yhtä mittaa lämmintä ja kaunista, sitten viileni SW:stä alkaen. Kemi 03.06.  $+29.4^{\circ}$ .  
Vaellussäät: (01. - 04., 09. - 11., 15. - 18. ja 22.06.).

Heinäkuun kolme ensimmäistä viikkoa olivat viileät ja epävakaiset, etelässä n.  $1^{\circ}$  ja Lapissa jopa  $4^{\circ}$  alle pitkän kauden keskiarvojen. Viimeinen kolmannes oli lämmin, joten kuukauden keskiarvot eivät jääneet kovinkaan paljon normaalin alapuolelle. Vaellussäät: (26. - 28.07.).

Elokuu oli hyvin vaihteleva, alussa ja puolivälissä oli lämmintä ja kaunista, lopussa viileää. Hailuoto 03.08.  $+29.4^{\circ}$ . Vaellussäät: (28.08.).

Syyskuussa sää oli, kuten kuuluu, syksyisen vaihtelevaa.  
Vaellussäät: (08. - 09., 12., 17. - 18. ja 20. - 21.09.).

Lokakuu oli erityisen sateinen, ja saderintamien edellä maaniöt vaellusvirtaukset työntyivät maahan: 05. - 07., 11., 13. - 15. ja 18.10.

Yleisvaikutelma: Kaiken kaikkiaan hyvin kaunis kesä; etelärannikolla tosin toistui jo usealta kesältä tuttu rytmi: pitkän kauniin jakson jälkeen säät viilenivät juhannuksen tiencilla ja lähes kuukauden ajan oli yhtä mittaa viileän puoleista ja enimmäkseen pilvistä. Lämpö- ja sadekeskiarvoiltaan kesä oli lähellä normaalia.

Syöteille tuli yökkösiä kesä-heinäkuun vaihteen tienoilla varsin hyvin, mutta heinäkuun edistyessä saaliit heikkenivät (kivrat runsastuivat) niin, että syöteille ei tullut juuri mitään. Elokuun puolella syöttisaaliit taas äkkiä paranivat. Valolla lajimäärät olivat edelleenkin melko alhaisia.

TAULUKKO 1. Keräilykausien 1979 (jäi erehdyksessä pois Baptriasta 4/1979) ja 1980 kuukausien keskilämpötilojen poikkeamat normaalista (30 vuoden keskiarvo), sademäärät %:na normaalista (= 100) sekä pilvisuus -%:na poikkeamat normaalista (= 0). Tilasto koskee lähinnä Etelä-Suomea; vaihtelua on kuvattu lännestä itään.

Kuukausi Månad	°C	Sademäärä Regnmängd	Pilvisuys-% Molnighet
<u>1979</u>			
IV	-1.5	100 - 50	+10 - - 5
V	±0 - +2.0	100	+ 5 - ± 0
VI	+1.5	50 - 100	-10 - ± 0
VII	-1.5	200 - 100	+10
VIII	-0.5 - +0.5	100	± 0
IX	-0.5	120	- 5
X	-1.0 - -2.0	100	± 0
<u>1980</u>			
IV	+1.5	100 - 50	+ 5
V	-1.5	100	± 0
VI	+2.0 - +4.0	100	-10
VII	-0.5	90	± 0
VIII	±0 - -1.0	150	+ 5
IX	+1.0 - -1.0	100	+ 5 - - 5
X	+0.5	200	± 0

TABELL 1. Insamlingsperioden 1979 (bortglömd från Baptria 4/79) och 1980. Avvikelserna av månadernas medeltemperatur från det normala (30 års medelvärde), regnmängderna i % av det normala (= 100) samt molnighetsprocentens avvikelse från det normala (= 0). Statistiken omfattar Södra Finland och variationen anges från väst till öst.

Vaelluksia havaittiin ennen kuulumattoman aikaisin ja ennätyskellisen myöhään; kesä-syyskuussa ei sen sijaan sattunut ainuttakaan todella hyvää vaellussäätä. Kuitenkin kesä oli vaeltajien suhteen kiintoisa; tätä kuvaa havaintoja luovuttaneiden määrä.

#### PERHOSTEN VAELLUKSET

Vaeltajatietoja saatiin seuraavilta 46 hengeltä (lisäksi on lähetetty tiedonantoihin havaintoja harvinaisuuksista): Airisto, J., Ahonen, V., Elo, O., Finneman, J., Hallikainen E., Halme, J., Harjunen, J., Helomaa, K., Hublin, Ch., Jalas, I., Järvelä, A., Jääskeläinen, J., Kaiser, K.-H., Keynäs, K., Klemola, H.-P., Kontiokari, S., Kohila, T., Koski, H., Koponen, S., Kumlander, B.-G., Kärkäs, J., Laasonen, E., Larsson, R., Lepänaho, V., Liljeblad, M., Linnaluoto, E.-T., Marttila, O., Martikainen, R., Mikkola, K. & K., Nybom, O., Oksanen, A.-P., Peltonen, O., Raekunnas, M., Riikinsaari, J., Saarenmaa, H., Savonius, K. Seuranen, I., Silvonen, K., Skvortsov, V. (Pskov), Solantie, V., Suomalainen, E., Vakkari, P., Vesterinen, M. ja Wettenhovi, J. & K. Näille kaikille kiitokset!

Seuraavassa esitetään ensin aikajärjestyksessä kauden päätapaukumat ja sitten muita havaintoja, mm. puuttuneet lajit.

#### 1. Aikaisimmat tunnetut vaellushavaintomme:

*Plutella xylostella* (=maculipennis) Porvoo ja Helsinki 26.04.

*Pieris brassicae*. Jo 23.04 le Helsingin Santahaminasta lopen upuneena (kuoli itsestään); 1 yks. Espoossa 27.04. vaeltamassa tuulen mukana WSW. (Todettakoon, että tähän asti aikaisin varmana pidettävä vaellushavainto oli *Agrostis ipsilon* 30.04.1960 St: Vammalasta.)

*Issoria lathonia* Turku 25.04. lienee myös ollut vaeltaja.

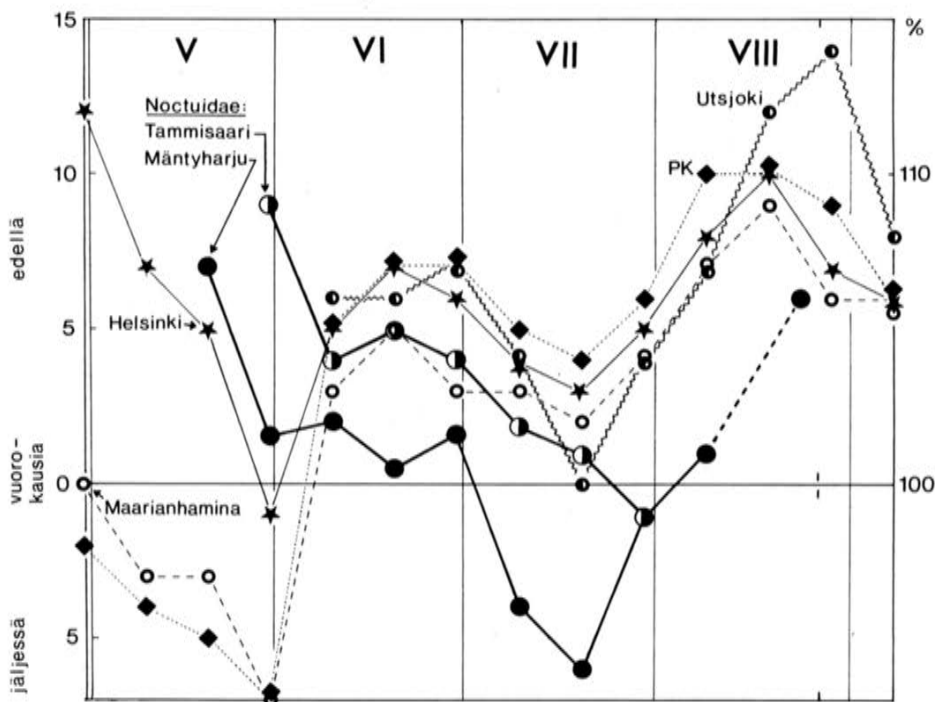
Tammisaaresta saatiin kaksi uutta lajia, ilmeisesti tuulen mukana tulleita: *Biston stratarius* 26.04. ja *Trichopteryx polyommata* 27.04. - 02.05.

2. Toukokuussa tavattiin edelleen *P. xylostella* ja *P. brassicae*, mahdollisesti uusina vaellusaaltona, edellinen ehti Vaasaan 01.06. (20.08. mennessä 790 yks., useimmilta paikoilta ei näin paljon), ja Rovaniemelle 03.06., jälkimmäistä ei liene tavattu Tamperetta (08.06.) pohjoisempaa. *Artogetia rapae*: ensimmäinen tavattiin 02.05. U: Järvenpäässä (ehkä huhtikuussa tullut) ja sitten EH: Kärkölässä 13.05.

Kuun loppupäivinä tavattiin Ahvenanmaalla *Macroglossum stellatarum*.



KUVA 1. Tehoisan lämpösumman poikkeama normaalista vuorokausina, kahdessa viimeisessä pisteessä prosentteina normaalista (tarkemmin, ks. Baptria 1979:4, s. 73) neljällä paikalla Suomessa. Lisäksi esitetään yökkösten lennon alkaminen Tammisaarella ja Mäntyharjulla verrattuna Mikkolan ja Jalaksen kirjan keskiarvoihin (ks. em. Baptria). Tammisaaren sarja katkeaa heinäkuun lopulla matkan vuoksi; Mäntyharjun ensimmäisessä ja jälkimmäisessä pisteessä on vähän havaintoja ja jälkimmäiseen on koottu kolmen eri pisteen havaintoja.



FIGUR 1.

Den effektiva värmesummans avvikelse i dygn (y-axeln) från det normala (= 0), i de två sista punkterna i % av det normala (= 100), angiven för fyra orter i Finland (Baptria 4/79, sid. 73). Därtill framställs begynnelsen av noctuidernas flygtid i Ekenäs och Mäntyharju jämförd med medeltalen i Mikkola - Jalas noctuidbok. Serien för Ekenäs bryts i slutet av juli p.g.a. en utlandsresa. I första och sista punkten för Mäntyharju ingår få observationer och till den senare har sammanslagits iakttagelser från tre olika ställen.

3. Kesäkuussa tavattiin epämääräisesti lisää mm.  
*P. brassicaeta* ja *A. rapaeta*.

*Autographa gamma*: ensimmäinen Kärkölästä 10.06., sitten  
EH: Hattulasta 22.06. (syksyllä hiukan enemmän;  
Kuusankoski vielä 18.10.).

*M. stellatarum*: ES: Taipalsaarella havaittiin kaksi ja  
PK: Pyhäselästä saatiin yksi yks..

4. *Boarmia punctinalis* oli kesäkuun yllättävä loikkari-  
laji: U: Pernaja 20.06., ES: Mäntyharju 21.06., Helsinki  
21., 14. - 21.06. sekä Tammisaari 23. - 25.06., yht. 5 yks.  
(Lajia ei liene saatu Suomesta vuosien 1961 ja 1975 välillä,  
sitten jonkin aikaa ja viime vuosina ei taaskaan.)

5. *Leucoma salicis* vaelsi n. 24. - 29.06.: Espoossa  
nähty vaellusta 27.06.: 5 N, 3 W (V. Solantie, V: Korppoo,  
Kihdin luodolla rantakivillä runsaasti, samoilta päiviltä  
ilmoitettu Imatralta Tampereelle ja Turkuun, Helsinki,  
Itä-Pasila, III kerroksen parvekkeella "23. - 24."06.  
1♂, "25. - 26."06. 6♂♂, 29.06. 1♂, 07.07. 1♂ (M. Attila).  
Vain harvoja ♀♀ ilmoitettiin. Lajia tavattiin heinäkuun  
jälkipuoliskolle asti.

Ensimmäinen *Vanessa cardui* Salo 29.06., seuraava EK: Anja-  
lankoski 10.07.

6. Aivan heinäkuun lopulla sattui pientä vaeltamista:  
*Colias crocea* Turku 1 nähty 27.07., 2♂♂ saatu 28.07.  
(Pskov samana päivänä 1♂!), Helsinki 29.07. 1 yks.,  
myöhemmin tavattiin vielä 2 yks., Kerava ja Helsinki 12.08.  
Yht. 5 yks.; lisäksi useita nähty.

*P. brassicaeta*, joka oli paikallisena runsas, ilmestyi  
29.07. laivalle Hankoniemen ulkopuolella (T. Kohila).

*Argynnis paphia* Turku 31.07. (lajia tavattiin kaakosta,  
mutta tämä lienee aivan erillinen löytö).

*V. cardui*. Parin aikaisemman havainnon lisäksi nyt  
useita: Taipalsaari 28.07., Hanko ja Salo 29.07., Kotka  
01. - 02.08, ES: Valkeala 03.08. Yht. n. 30 yks., viimein-  
nen Lappeenranta 21.09.

*Agrotis ipsilon*. Havaittiin Hangossa ja Helsingissä  
heinä-elokuun vaihteessa, yhteismäärä VIII-IX (vrt. X)  
n. 30.

*Catocala adultera* U: Pellinki 27. - 28.07. 1 yks.,  
myöhemmin n. 20 yks. Turusta Imatralle (paikallisia?).  
*Eilema griseolum* Porvoo 26.07. (paikallinen?), *Pelosia*  
*muscerda* U: Pernaja 29.07., myöhemmin 1 Helsingistä.

*Ethmia pusiella*. 3 yks., ensimmäinen LK: Parikkalasta  
30.07.

7. Elokuun alkupuoliskolla tavattiin eräitä vaeltajia, joista osa saattaa liittyä heinäkuun lopun suotuisaan tilanteeseen:

*Amphipyra pyramidea* V: Taivassalo 01.08., lisäksi Helsinki 3 yks.

*Colias hyale* Helsinki 10.08. (ainoa).

*Nomophila noctuella* Tampere 12. - 13.08. 1 yks. (vrt. X).

Ensimmäiset *Vanessa atalanta* tavattiin Helsingistä "26.07. - 02.08." 2 yks. ja Turusta 04.08. Yhteensä ilmoitettu n. 15 yks.

Luultavasti myös *Catocala*-lajit vaelsivat hiukan: *C. sponsa* 2 yks. Tammisaaren saaristosta, 1 Turun Ruisalosta (paikallinen?), *C. nupta* 1 yks. Helsingistä, kaikki n. 05. - 10.08.

8. Syyskuun alussa havaittiin joitakin loikkareita: *Xanthia gilvago*, maalle uusi yöökkönen, 2 yks. lajille oudosta ympäristöstä Hangosta, sääkartan mukaan lentäneet n. 07.09. Ruotsista, *Sedina buettneri* 4 (ks. tiedonannot), *Noctua pronuba* Mäntyharju, *Blepharita amica* Lahti.

#### 9. Myöhäisiä eteläänvaellushavaintoja:

*P. brassicae* 1 yks. veden yllä S hiljaiseen vastatuuleen Tammisaareissa 20.09., *Inachis io* 1 yks. korkealla kaarrellen (kiikarihavainto) SSW, tuuli NE, Kirkkonummella 22.09. Hangossa 27.09 kaikki 8 *Crambe*-kasvuston ympärillä nähtyä *P. brassicae*ta olivat ♂♂(♀♀ vaeltaneet pois?).

#### 10. Isoja kiitäjiä havaittiin niukasti:

*Acherontia atropos* Hämeenlinna 24.09.

*Agrius convolvuli* Hanko 1♀ valorysästä 21. - 25.09., Helsinki 1♂ 09.10., Kauniainen 1♂ 18.10.

11. Lemlannin Lågskärillä tehtiin 06.10. klo 10.30 merkillinen vaellushavainto (Karno Mikkola): 6 beaufortin etelätuuli, +10°C, sateen jälkeen mm. lokit ja muuttavat kottaraiset tavoittelivat jotakin ilmasta, kiikarilla näkyi kellanruskeita perhosia menossa vauhdikkaasti kohti pohjoista, kaikki samanlaisia, kaksi kiinni, molemmat *Colotois pennaria*! Lajin vaeltamisesta ei ole mitään tietoja. K. Ahdin ystävällisesti laskeman trajektorin mukaan *C. pennaria* -lauma oli ylittänyt Latvian rannikon vähän ennen klo 23:a edellisenä iltana Ventspilsin luona sekä ilmeisesti lähtenyt kolmisen tuntia aikaisemmin Aizputen tienoilta. Koska perhoset olivat olleet aamun koitteessa Itämeren yllä, ne olivat jatkaneet lentoaan, vaikeivät tietävästi muuten lennäkään päivällä.

12. Myöhään lokakuussa havaittiin useita vaelluslajeja (vrt. myös *A. convolvuli* edellä):

*Udea ferrugalis* Porvoon mlk. 13.10. (Tanskasta saatiin lajia peräti 80 yks. sec. M. Fibiger; meiltä sitä tunnetaan ennestään vain 2 yks. vuodelta 1953).

*Orthonama obstipata* 7 yks., ainakin 4♂♂, ainoa tarkka päivä-määrä EH: Kuusankoski 19.10., muut Tvärminne 1, Helsinki 3, Virolahti 2.

*N. noctuella* Helsingistä ja Hangosta ainakin 6 yks. (elävänä 16.10.) sekä *A. epsilon* yli 10, mm. Virolahti 19.10.

*Agrotis segetum* (1) ja *Xestia c-nigrum* (1) tähän vuodenaikaan lienevät olleet vaeltajia.

*Erannis defoliaria* ja *Agriopsis aurantiaria* saatiin ± vakinaisen esiintymisalueensa ulkopuolelta, ja *Conista erythrocephala* Tvärminnestä (uusi U:lle) lienee ollut loikkari.

Tietoja sekalaisista lajeista:

*Artogetia rapae*. Vähän verrattuna kaaliperhoseen, viimeinen ilmoitus Helsinki 15.08.

*Inachis io*. Onnistui jälleen talvehtimaan Etelä-Suomessa, joskin oli varsin vähälukuinen. Pohjoisimmat havainnot ES: Taipalsaaren - Imatran alueelta; varhaisin loppukesän havainto Imatralta 23.07.

*Issoria lathonia*. Varhaiskevään havainnon jälkeen ilmoitettu 29.06. - 09.09. yli 30 yks., enimmäkseen kaakosta.

*Discoloria blomeri*. Korkea määrä, n. 15 yks. (?), johtuu osin siitä, että laji selvästi lenteli biotooppiensa ulkopuolelle, ei ehkä yhtenä aaltona, sillä äärihavaintojen väli oli kolmisen viikkoa (Tammisaari "18. - 19."06. - Espoo "09. - 16."07.).

*Macroglossum stellatarum*. Saatiin vielä elokuussa Vantaalta ja Ahvenanmaalta; yhteensä havaittu 6 yks.

*Hydroecia ultima*. Vain 1 yks., minikokoinen, ilmeisesti paikallinen Virolahdelta.

*Macdunnoughia confusa*. Vain joitakin yks. etelärannikolta ja mm. Imatralta, Helsingin Isosaaresta kuitenkin kymmenkunta.

*Autographa mandarina*. Ainakin 11 yks., esiintyminen ajallisesti niin hajanaista (Lohja 06.08. - Virolahti 11.09.) että kyseessä lienee paikallinen kanta.

Seuraavia lajeja ei tiettävästi saatu Suomesta v. 1980:

*Ostrinia nubilalis*, *Pyrausta palealis*, *Pyralis regalis* (?), *Loxostege sticticalis*, *Nymphalis xanthomelas* & Co., *Eilema deplanum*, *Ochropleura fennica*, *Heliothis virescens* (?), *Nycteola asiatica*, *Ephestia fulminea* (saatiin Pskovista).

#### VÄDERLEKEN OCH FJÄRILSVANDRINGARNA SOMMAREN 1980

##### Vädret

Under vintern 1979-80 förekom flere långa köldperioder, det fanns mindre snö än vanligt i söder men rikligt i Lappland, förbådande den kommande fjärilsåsongen.

Slutet af april var varmt och vackert, nattminima +7 - 8°. 26.04. tangerades i Helsingfors alla tidens aprilvärmerekord +19.3°. Vandringsväder 24. - 28.04.

Maj var temperaturmässigt mycket varierande, varmt i början, mitten och slutet, dock under senare hälften kallt, natten 21. - 22.05. uppmättes i Österbotten -10° på marknivå. De sista dagarna bjöd på värme, t.o.m. +25°. Vandringsväder 07. - 08.05., (28.-)29. - 31.05.

Juni bjöd på 3 veckor av värme och vackert väder varefter vädret svalnade med början från sydväst. Kemi 03.06. +29.4°. Vandringsväder: (01. - 04., 09. - 11., 15. - 18. och 22.06.).

De tre första veckorna i juli bjöd på svalt och ostadigt väder, medeltemperaturen var i söder 1° och i Lappland upp til 4° under det normala men den sista tredjedelen var het varför månadens medelvärdet icke blev mycket under det normala. Vandringsväder: (26. - 28.07.).

Augusti varierade mycket, vackert i början och mitten men kallt i slutet. Karlö 03.08. +29.4°. Vandringsväder: (28.08.).

Septembervädret var höstligt varierande. Vandringsväder: (08. - 09., 12., 17. - 18. och 20. - 21.09.).

Oktober var påfallande regnig och framför regnfronterna trängde sig utomordentliga vandringsströmmar till oss: 05. - 07., 11., 13. - 15. och 18.10.

Helhetsintryck: Totalt sett en mycket vacker sommar; vid sydkusten upprepade sig den redan för flere somrar typiska rytmen: efter en lång vacker period svalnade vädret invid midsommaren varefter följde nästan en månad med svalt och för det mesta molnigt väder. Temperatur- och regnmängdsmedeltalen låg nära det normala.

Betesfångst gav tämligen rikligt med nattflyn i månadsskiftet juni-juli, avtagande fångst under hela juli men återhämtning plötsligt i augusti. Ljusfångst gav fortfarande låga artantal. Fjärilsvandringar registrerades tidigare och senare än någonsin förut: under juni-september däremot inträffade icke ett enda utomordentligt vandringsväder fastän sommaren beträffande vandrare är intressant, ett mått på detta utgör mängden inlämnade observationer, iakttagarnas namn i huvudtexten.

### Fjärilsvandringarna

#### 1. De tidigaste hos oss kända vandringsobservationerna:

*P. xylostella* i Borgå och Helsingfors 26.04. *P. brassicae* redan 23.04. i Helsingfors och 27.04. i Esbo, 1 ex var. *Issoria lathonia* 25.04. Åbo torde vara invandrad. Uppenbarligen vinddrivna i Ekenäs, *B. stratararius* 26.04. och *T. polycornata* 27.04. - 02.05. (Som jämförelse tidigare vandringsrekord, *A. epsilon* 30.04.1960 från Vammala.)

2. I maj nådde *P. xylostella* strörsta delen av landet, Vasa 01.06. och Rovaniemi 03.06. medan *P. brassicae* icke utsträckte sig norr om Tammerfors, 08.06. *A. rapae* anträffades första gången 02.05. i Järvenpää, eventuellt influen i april, och sedermera i Kärkölä 13.05. I slutet av maj anträffades *M. stellatarum* på Åland.

3. I juni anträffades på oregelbundet sätt yttermera *P. brassicae* och *A. rapae* medan den första *gamma* togs 10.06. i Kärkölä, vidare 22.06. i Hattula (den sista 18.10. i Kuusankoski, *gamma* var någorlunda riklig på hösten), *M. stellatarum* togs i Taipalsaari och Pyhäselkä, 3 exx.

4. *Boarmia punctinialis* var juni månads oväntade inkomling: Pernå 20.06., Mäntyharju 21.06., Helsingfors 14. - 21.06. och Ekenäs 23. - 25.06., 4 exx. Arten torde icke ha tagits i landet 1961 - 75 varefter några fynd och sedan åter borta.

5. *L. salicis* vandrade ca 26. - 29.06., vandring iakttogs i Esbo och Korpo, samtidigt uppenbarade sig arten från Imatra till Helsingfors, Åbo och Tammerfors, förekomst ända in till senare halvan av juli men få honexx anmälda. *V. cardui* först i Salo 29.06., följande 10.07. i Anjalankoski.

6. Alldeles i slutet av juli inträffade smärre invandring: *C. crocea* sedd i Åbo 27.07., 28.07. 2 exx fångade (Pskov samma dag!). Helsingfors 29.07. 1 ex, Kervo och Helsingfors 12.08. 1 ex var, 5 exx fångade men flere syniakttagelser. 29.07. *P. brassicae* på båt utanför Hangö, riklig som lokal. *A. paphia* 31.07. Åbo, isolerat fynd, stadig förekomst i sydost. *V. cardui* ca 30 exx 28.07. - 21.09.

*A. epsilon* noterades i Hangö och Helsingfors vid månadsskiftet juli-augusti, tillsammans 30 exx under augusti-september. *C. adultera* 27. - 28.07. Pellinge 1 ex, senare ca 20 exx från Åbo till Imatra. *E. griseolum*, Borgå 26.07., möjligen lokal? *P. muscerda*, Pernå 29.07., senare ett från Helsingfors. *E. pusilla*, 3 exx börjande från 30.07. i Parikkala.

7. I början av augusti anträffades endel migranter vilka kunde hänföra sig till det gynnsamma slutet av juli. *A. pyramidea*, Taivasalo 01.08., Helsingfors 3 exx. *C. hyale* ett enda ex 10.08. i Helsingfors. *N. noctuella* Tammerfors, 1 ex 12. - 13.08., se okt.

De första *V. atalanta* iakttogs i Helsingfors 26.07. - 02.08., 2 ex, Åbo 04.08., i allt anmält 15 exx. Sannolikt inföll en smärre *Catocala*-vandring: *C. sponsa* 2 exx Ekenäs skärgård, i ex Åbo Runsala (lokal?). *C. nupta* 1 ex från Helsingfors, samtliga tagna ungefär 05. - 10.08.



8. I början av september togs några irrgäster, *Xanthia gilvago*, ny noctuid för landet, 2 exx i Hangö på för arten främmande biotop, enligt väderlekskartan hitflygna från Sverige ca 07.09. *Sedina buettneri* 4 exx, *N. pronuba* Mäntyharju och *B. amica* Lahtis.

9. Sena vandringsobservationer i riktning söderut: *P. brassicae* 20.09. Ekenäs, *I. io* 22.09. Kyrkslätt. 27.09. blott hanexx i Hangö av *brassicae* av 8 st, honorna bortvandrade?

10. Stora svärmare fanns det knappt om: *A. atropos*, Tavastehus 24.09. *A. convolvuli* Hangö i honex i ljusfälla, 21. - 25.09., Helsingfors 09.10. och Grankulla 18.10., båda hanexx.

11. Avvikande vandringsobservation på Lemlands Lågskår 06.10.: 6 beauf sydlig vind, +10° C. efter regn på dagen, starar och måsar försökte klo 10.30 fånga *C. pennsylvanica* exx vilka i flock vandrade norr-ut, sannolikt utflygna från Ventspilstrakten över havet vid ungefär 23-tiden enligt väderlekskartan. Arten har ej tidigare angetts vandra, vidare flög den på dagen över Östersjön fastän den veterligen icke eljest flyger om dagen.

12. Sent in i oktober anträffades flere vandringsarter: (Se ovan *convolvuli*) *U. ferrugalis* Borgå 1k 13.10. (i Danmark togs hela 80 exx, sec. Fibiger, hos oss blott 2 kända tidigare, år 1953). *Orthonama obstipata*, 6 exx varav 4 hanar, Kuusankoski 19.10., de övriga från Tvärminne 1, Helsingfors 2, Virolahti 2 exx. *N. noctuella* från Helsingfors och Hangö 6 exx, ett levande 16.10., *A. epsilon* över 10 exx, bl.a. Virolahti 19.10. *A. segetum* och *X. c-nigrum* torde vid denna tidpunkt ha utgjort vandrare. *E. defoliaria* och *A. aurantiaria* togs utanför sitt vanliga förekomstområde och *C. erythrocephala* som ny för Nyland i Tvärminne.

#### Uppgifter om diverse arter:

*A. rapae*, fåtalig jmf. med kålfjärilen, sist anmäld från Helsingfors 15.08. *I. io* lyckades åter övervintra i Södra Finland, fåtalig. Nordligast i Taipalsaari - Imatra. Tidigaste höstfynd 23.07., Imatra. *I. lathonia*, 29.06. - 09.09. Över 30 exx, mestadels från Sydostfinland. *D. blomeris* höga antal ca 15 exx beror på att arten klart flög utanför sitt biotopområde, gränsdata 18. - 19.06. i Ekenäs och 09. - 16.07. i Esbo.

*M. stellatarum* noterades ännu i augusti i Vanda och på Åland, tot. 6 st.

*H. ultima*, blott ett miniformatsex från Virolahti, lokal förekomst? *M. confusa*, enstaka exx längs kusten i söder, ett tiotal från Helsingfors Mjölö.

*A. mandarina*, åtminstone 11 exx, förekomsten är tidsmässigt så spridd (Lojo 06.08. - Virolahti 11.09.) att det kan röra sig om en lokal stamm.

Följande arter togs veterligen icke i Finland 1980:

*O. nubilalis*, *P. palealis*, *P. regalis* (?), *L. sticticalis*, *Nymphalis xanthomelas* & co, *E. deplanum*, *O. fennica*, *H. viriplaca* (?), *N. asiatica*, *E. fulminea* (fångades i Pskov).

## KERÄILYTULOKSIA MÄNTYHARJULTA VUONNA 1980

Osmo Peltonen

12.11.1980

Keräilyaika 27.04. - 10.11. (perhosten lento päättyi kuitenkin jo 20.10. pakkasten takia). Käytössä yleensä 500 W ja 160 W valorysät sekä 160 W valvontalamppu, kaikki kesähuvilan ympärillä; lisäksi heinäkuun loppupuolelta syyskuun loppuun 160 W valorysä n. 500 m päässä erään talon pihalehmusten alla. Kesäkuun alussa ja heinäkuun lopussa 10 päivän yhtäjaksoiset hellekaudet, hellelukumia (>25°C) kaikkiaan 26 päivänä; keskiyön lämpötila >15°C kaikkiaan n. 25 yönä. Heinä- ja syyskuu vähäsateiset, elokuussa ja varsinkin lokakuussa sadetta runsaasti. Sääolosuhteet perhosten lentoa ajatellen näin ollen varsin suotuisat, mutta ilmeisesti loppukesän 1979 sateisuudesta johtuen laji- ja yksilömäärät selvästi normaalia heikkommat, erityisesti yökkösten osalta. (Päiväperhosten alhainen lukumäärä allaolevassa luettelossa johtuu heikohkosta päiväkeräilystä; Lappeenrannan - Imatran seudulla päiväperhosia tavallista runsaammin.) Yleisarvio: perhosten kannalta huono kesä.

Lajiluvut ryhmittäin (ent. systeemi, jotta vertailu aikaisempiin vuosiin mahdollista)

Ryhmä	Mänty- harjulta y h t.	1971	1972	1973	1974	1975	1976	1977	1978	1979	1980	%
Rhopaloc.	67	42	45	43	48	45	42	37	38	42	38	56.7
Sphinges	13	9	10	11	9	8	9	4	5	8	7	53.8
Bombyces	51	40	42	39	37	40	37	33	35	39	40	78.4
Noctuae	212	142	155	147	138	141	134	114	122	130	124	58.4
Geometrae	195	152	152	147	135	146	144	130	131	150	149	76.4
Arct.-Hep.	53	31	27	33	21	26	24	25	22	28	25	47.2
Macrolep.	591	416	431	420	378	406	390	343	353	397	383	64.8
Microlep.	702	374	435	405	394	431	372	339	366	403	394	56.1
Yhteensä tot	1293	790	866	825	772	837	762	682	719	800	777	60.1
			max					min			===	

Mäntyharjulle usia lajeja vain 3 suurperhosta ja 2 pikku-perhosta: *C. aptata* 23.07. (6811:490), *E. immundata* larvae 06.08. (6816:481), *A. aurantiaria* 19.10. (6811:490), *C. tenebrosana* 09.07. (6811:490) sekä *A. karvoneni* 15.06. (6810:495, J. Kyrki leg.). Edellisten lisäksi *C. sordaria* 29.06.1976 (679:50, M. Vesterinen leg.), jota mittarilajia sain myös itse tänä kesänä 24.06.1980 (6811:490), sekä *E. expallidata*, ensimmäiset 25.07.1975.

Lajien runsaussuhteet v. 1980 Mäntyharjulla (M) (suluissa yksilömäärä) sekä Lappeenranta - Taipalsaaren (L-T) (Markku Liljeblad ja Hannu Koski) ja Imatra - Joutsenon (I-L) (Juha Kärkäs, Olli Marttila ja M. Liljeblad) alueelta (uuden systeemin mukainen järjestys)

	M	L-T	I-J		M	L-T	I-J
H. ganna	0	0		E. nigricans	-(6)	-	0
R. pruni	0	++		A. exclamationis	-(1)	0	-
Z. viciae	0	+		P. sobrina	-(30)	0	-
P. hippothoe	0	-		D. dahlii	+(360)	--	
C. semiargus	--(1)		--	X. sexstrigata	-(1)	-	0
P. icarus	0	-		A. prasina	-(10)	-	--
N. antiopa	+	+	++	P. bombycina	--(2)	--	0
I. io	0	+	+	hepatica	0	--	0
A. paphia	0		++	M. contigua	0	0	-
S. aglaja	0	-		suasa	0	--	0
Lim. populi	0		++	C. graminis	+(750)		+
M. jurtina	0	0	+	P. flammea	+(170)	-	
C. pamphilus	-(2)			M. conigera	--(2)	-	-
L. maera	-(1)	+		B. amica	0	+	+
P. taeniatum	+(145)	+		X. togata	++(280)	+	
didymatum	++(300)			A. alni	0	0	0
E. intricata	0	-		psi	-(2)	-	0
G. rufifasciata	--(1)	-		rumicis	-(12)	-	
A. praeformata	+(85)			E. paleacea	++(100)	-	
S. liturata	-(2)	-		A. monoglypha	0	-	--
E. paralellaria	+(80)		+	crenata	-(3)	-	-
E. diversata	+(13)	++		lateritia	-(4)	-	-
E. autumnarius	+(165)			sordens	0	0	0
B. roboraria	-(1)	-	0	O. strigilis	0	-	
H. gallii	0	0	0	latruncula	0	-	
D. elpenor	-(3)	0		M. secalis	--(2)	-	--
O. sieversii	+(30)	+		P. fluxa	-(3)	0	0
O. antiqua	+(8)	+	++	pygmina	+(110)	-	
E. pudibunda	0	0		A. oculea	+(75)	-	0
M. miniata	0	0		fucosa	+(840)		
N. mundata	0			H. micacea	++(480)		++
E. lutarellum	+(37)	-		E. uncula	0	0	0
complanum	0	-		A. bractea	+(95)	+	++
lurideolum	+(22)	-	0	S. interrogat.	-(16)	-	-
				C. fraxini	0	--	0
				R. sericealis	+(90)	+	

Arternas förekomstförhållanden 1980 i Mäntyharju (M), samt Villmanstrand - Taipalsaari (L-T) och Imatra - Joutseno (I-J).

## INSAMLINGSRESULTAT FRÅN MÄNTYHARJU 1980

Insamlingstiden sträcker sig från 27 april till 10 november men fjärilarna slutade flyga ca 20 oktober p.g.a. köld. En 500 W och en 160 W ljusfälla användes, därtill en 160 W övervakningslampa samt tillfälligt från slutet av juli till slutet av september en 160 W ljusfälla under ett lindbestånd på 500 m avstånd från författarens sommarställe.

Sammanlagt under 26 dagar uppmättes hetta (över 25°C), de flesta inföll i 10-dagars perioder i början av juni samt slutet av juli. Under 25 nätter var temperaturen vid midnatt över 15°C. Juli och september var torra, i augusti och i synnerhet i oktober regnade det rikligt. Väderleken var med tanke på fjärilarna gynnsam, men troligen p.g.a. den regniga sensommaren 1979 förblev art- och individantalet klart sämre än normalt, speciellt angående nattflyna. Allmänt taget dålig fjärilsommar.

Nya arter för Mäntyharju var *C. aptata*, *E. immundata*, *A. aurantiaria* samt *C. tenebrosana* och *A. karvoneni*. Ytterligare nyanmälda *C. sordaria* och *E. expallidata* vilka dock fångats redan tidigare. Se fynddata i huvudtexten. I tabellen ingår artantalet enligt olika fjärilsgrupper baserat på gamla systemet årsvis för jämförelses skull.

ML

**FJÄRILSIAKTTAGELSER I LOJO-TRAKTEN 1980  
(PERHOSHAVAINTOJA LOHJAN SEUDULTA 1980)**

Harry Krogerus

12.11.1980

	tot.	70	71	72	73	74	75	76	77	78	79	80
	inom omr.											
Rhopalocera	70	42	42	47	46	46	43	35	24	32	39	34
Sphinges	13	8	9	7	7	9	8	8	5	6	9	8
Bombyces	52	37	38	38	37	38	35	32	31	31	35	36
Noctuae	236	151	164	167	167	173	170	161	141	142	143	143
Geometrae	225	162	189	182	180	176	169	170	146	164	164	159
Arctiina etc.	60	26	28	31	30	34	29	24	21	19	22	23
	656	428	459	472	469	478	454	430	368	394	412	403

Högfrekventa arter (Runsaslukuisia lajeja):

<i>A. napi</i>	<i>S. floslactata</i>
<i>E. occultus</i>	<i>P. parallelolineatum</i>
<i>D. dahlii</i>	<i>taeniatum</i>
<i>brunnea</i>	<i>alchemillatum</i>
<i>M. thalassina</i>	<i>H. sylvata</i>
<i>B. satara</i>	<i>E. nebulata</i>
<i>A. helvola</i>	<i>E. pusillata</i>
<i>A. perflua</i>	<i>E. autumnarius</i>
<i>C. albina</i>	<i>D. ribeata</i>
<i>H. nemoralis</i>	

## Mycket fåtaliga (Hyvin harvalukuisia lajeja):

<i>L. sinapis</i>	<i>A. psi</i>	<i>G. papilionaria</i>
<i>A. urticae</i>	<i>G. augur</i>	<i>J. putata</i>
<i>C. selene</i>	<i>X. triangulum</i>	<i>S. immorata</i>
<i>A. hyperantus</i>	<i>N. pronuba</i>	<i>incanata</i>
<i>P. aegeria</i>	<i>M. contigua</i>	<i>A. praeformata</i>
<i>L. phlaeas</i>	<i>pisi</i>	<i>T. serraria</i>
<i>H. virgaureae</i>	<i>H. nana</i>	<i>C. olivata</i>
	<i>H. perplexa</i>	<i>C. cuculata</i>
<i>D. elpenor</i>	<i>P. nebulosa</i>	<i>E. plumbeolata</i>
	<i>T. decimalis</i>	<i>abietaria</i>
<i>D. pini</i>	<i>M. conigera</i>	<i>absinthiata</i>
	<i>A. tragopoginis</i>	<i>assimilata</i>
	<i>A. crenata</i>	<i>G. rufifasciata</i>
	<i>illyria</i>	<i>H. tersata</i>
	<i>O. strigilis</i>	<i>C. sylvatus</i>
	<i>latruncula</i>	<i>L. temerata</i>
	<i>C. morpheus</i>	<i>H. fasciaria</i>
	<i>S. interrogationis</i>	<i>P. dolabraria</i>
	<i>L. craccae</i>	<i>C. advenaria</i>
	<i>L. flexula</i>	<i>A. jubatus</i>
	<i>H. lunalis</i>	
	<i>tarsipennalis</i>	<i>N. confusalis</i>
		<i>D. mendica</i>
		<i>C. cribraria</i>

## Saknas helt. (Puuttuivat kokonaan):

<i>M. athalia</i>	<i>A. leporina</i>	<i>J. lactearia</i>
<i>F. niobe</i>	<i>cuspis</i>	<i>I. serpentata</i>
<i>M. jurtina</i>	<i>E. obelisca</i>	<i>sylvestraria</i>
<i>E. ligea</i>	<i>nigricans</i>	<i>dimidiata</i>
<i>P. hippothoe</i>	<i>A. clavis</i>	<i>straminata</i>
<i>C. semiargus</i>	<i>exclamationis</i>	<i>L. sexalata</i>
<i>E. eumedon</i>	<i>O. polygona</i>	<i>C. rubidata</i>
<i>A. artaxerxes</i>	<i>X. c-nigrum</i>	<i>S. luotuada</i>
<i>S. orion</i>	<i>M. suasa</i>	<i>M. albicillata</i>
<i>G. alexis</i>	<i>persicariae</i>	<i>P. bifaciatum</i>
	<i>bicolorata</i>	<i>E. egenaria</i>
<i>H. fuciformis</i>	<i>H. bicurris</i>	<i>centaureata</i>
	<i>confusa</i>	<i>tresignaria</i>
<i>C. vinula</i>	<i>H. reticulata</i>	<i>denotata</i>
<i>S. fagi</i>	<i>O. gracilis</i>	<i>pimpinellata</i>
<i>L. quercus</i>	<i>M. ferrago</i>	<i>virgaureata</i>
	<i>comma</i>	<i>C. v-ata</i>
	<i>pallens</i>	<i>A. prunaria</i>
	<i>obsolata</i>	
	<i>C. umbratica</i>	<i>N. cucullatella</i>
	<i>A. furva</i>	<i>aerugula</i>
	<i>M. secalis</i>	<i>T. senex</i>
	<i>E. uncula</i>	<i>E. deplanum</i>
	<i>M. confusa</i>	

## VILJELYKASVIEN TUHOELÄINTEN RUNSAUS 1980

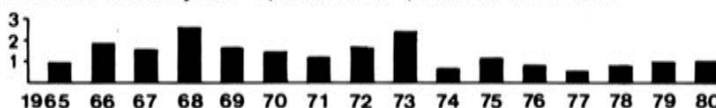
Katri Tiittanen

Maatalouden tutkimuskeskus, tuhoeläinosasto

12.11.1980

Vaikka kasvukausi, erityisesti sen alkupuoli oli lämmin jäi tuholaisten runsaus vähäisemmäksi kuin edellisenä erittäin viileänä ja sateisena kesänä. Maatalouskeskusten piiriagologiain esittämien arvioiden perusteella laskettu tuholaisten runsausluku oli 0-5 asteikon mukaan 2.6 eli sama kuin kymmenvuotiskauden 1965 - 1974. Edellisenä vuotena se oli 2.9.

Erityisen runsaina esiintyivät tuomikirvan *Rhopalosiphon padi* tuhot kevätiljoissa, kaalikärpästen *Delia brassicae* ja *D. floralis* ja kaalikoivon *Plutella xylostella* tuhot ristikkukaisissa viljelykasveissa sekä lehtikirvojen (Aphididae) tuhot marjapensaissa ja mansikkapunkin *Tarsonemus pallidus* tuhot mansikassa. Marjakaasveissa oli muitakin tuholaisia runsaasti. Edellisvuotta ja kymmenvuotiskautta 1965 - 1974 runsaampina esiintyivät myös herukanäkämäpunki *Cecidophyopsis ribis*, karviaispistiäiset *Nematus ribesii* ja *Pristiphora pallipes*, herukkakoi *Lampronia capitella*, vattukuoriainen *Byturus urbanus*,

Pihlajanmarjakoi *Argyresthia conjugella*Tuomikirva *Rhopalosiphum padi*Kaalikoi *Plutella xylostella*Omenan kehrääjäkoi *Yponomeuta padellus malinellus*

Viljelykasvien tuhoeläimiä, joiden esiintymisrunsaudessa ja tuhojen ankaruudessa on suurta vaihtelua - muutamien vuosien väliajoin joukkoesiintymiä, muulloin kanta vähäinen.



vihannespunkki *Tetranychus urticae* ja karviaiskoisa *Zophodia convolutella*. Tavallista vähäisempiä olivat tuholaisien vahingot nurmikasveissa, sokerijuurikkaassa ja omenapuissa. Omenoiden pahimman tuholaisen, pihlajanmarjakoin *Argyresthia conjugella* tuhojen ankaruusluku oli vain 1.7, kun se edellisellä vuotena oli 6.1 ja kymmenvuotiskautena 1965 - 1974 3.4. Pihlajanmarjakoi onkin paras esimerkki tuholaislajista, jonka esiintymisrunsauudessa ja tuhojen ankaruudessa on suurta vaihtelua.

#### NOTULAE ENTOMOLOGICAE 4/80

Lokakuun ja marraskuun kokouksissa ennalta ilmoitettujen TIETEELE UUSIEN YÖKKÖSLAJIEN, *Polia sabmeana* ja *Xylomoia strix*, kuvaukset sekä valokuvat perhosista ja niiden genitaaleista ovat ilmestyneet Notulae Entomologicaessa. Baptrian numerossa 1981/1 lajeja tullaan selostamaan lyhyesti.

Beskrivningar av de för vetenskapen nya nattflyarterna, *Polia sabmeana* och *Xylomoia strix*, har utkommit i Notulae Entomologicae. Baptria kommer att publicera förkortningar av dessa.

#### KORJAUS

Baptrian numerossa 3/80 s. 82 oli pujahtanut painovirhe ottopaikkaetikettien ensimmäiseen malliin. Tvärminne on aina kuulunut provinssiin U ja vuoden 1977 alusta Hankoon (ei siis: V:Tammisaaren mlk, Tvärminne; vaan: U:Hanko, Tvärminne!).

#### SEURAN OSOITE ON MUUTTUNUT

Seuran uusi osoite vuoden vaihteen jälkeen on seuraava:  
Suomen Perhostutkijain Seura ry., P. Rautatiekatu 13,  
00100 HELSINKI 10 (vrt. 2. kansisivu).

## TIEDONANTOJA — MEDDELANDEN

*Stigmella benanderella* (Wolff): PP: Oulu, 720:42, 29.05. - 02.06.1980, n. 20 exx; PP: Oulu, 721:42, 07.06.1980, 2 exx; PP: Oulu, 720:42, n. 20.08.1980, n. 10 tyhjää miinaa *Salix phylicifoliolla*; PP: Oulunsalo, 721:41, n. 20.08.1980, 2 tyhjää miinaa *Salix repensillä*, J. Kyrki, J. Karvonen & J. Itämies leg.

*Caloptilia hemidactylella* (D. & S.): U: Inkoo, 666:32, 25.04. - 19.07.1980 n. 50 sekä 14.08. - 30.09.1980 n. 70 exx, L. Löfgren, J. Jalava & J. Järkkä leg. MAALLE UUSI LAJI. Läsnäolijoiden ilmoitusten mukaan saatu myös Espoosta ja Vantaalta.

*Parornix loganella* (Stainton): KemLE: Sodankylä, Ilmakkiaapa, 11.07.1980, 1 ♂, E. Laasonen leg. Uusi (puolikas-) maakunnalle.

*Argyresthia aurulentella* (Stainton): KemLE: Sodankylä, Ilmakkiaapa, 11.07.1980, 1 ♂, E. Laasonen leg. Uusi maakunnalle.

*Paraswammerdamia lapponica* (W. Petersen): KemL: Sodankylä, Vuomaselkä, 15.07.1980, 1 ♀, E. Laasonen leg. Maakunnalle uusi laji.

*Coleophora frischella* (Linnaeus): Kn: Kuhmo, Kiekki, 710:65, 06.07.1980, 1 ♀, 10.07.1980, 1 ♂, E. & L. Laasonen leg. Maakunnalle uusi.

*Coleophora deauratella* Lienig & Zeller: Kn: Kuhmo, Kiekki, 710:65, 06.07.1980, 2 ♂♂, E. Laasonen leg. Maakunnalle uusi laji.

*Coleophora ?amellivora* Baldizzone: ES: Mäntyharju, Kalliola 681:49, 15.06.1980, 1 ♀, J. Kyrki leg.

*Coleophora ramosella* Zeller: KemL: Savukoski, 752:60, 05. - 06.07.1980, n 5 exx, J. Kyrki & J. Karvonen leg. Maakunnalle uusi laji.

*Elachista alpinella* Stainton: KemLE: Sodankylä, Ilmakkiaapa, 11.07.1980, 3 ♂♂, InL: Inari, Kerkelän kaivos, 758:51, 15.07.1980, 1 ♂, E. Laasonen leg. Molemmat maakunnille uusia.

*Elachista nielswolffi* Svensson: Ks: Salla, Värriö, 752:61, 23.07.1979, 1 ♂; KemL: Savukoski, Yli-Nuortti, 04.07.1980, 2 ♂♂, 06.07. 11 ♂♂ 1 ♀, J. Kyrki & J. Karvonen leg. MAALLE UUSI LAJI.

*Biselachista albidella* (Nylander): KemL: Sodankylä, Ilmakkiaapa, 11.07.1980, 2 ♂♂, InL: Inari, Kattajärvi, 760:54, 16.07.1980, 1 ♀, E. & L. Laasonen leg. Molemmille maakunnille uusi laji.

*Exoteleia dodecella* (Linnaeus): InL: Inari, Kattajärvi, 760:54, 16.07.1980, 1♂2♀♀, E. Laasonen leg. Maakunnalle uusi.

*Mompha locupletella* (D. & S.): KemL: Sodankylä, Vuomaselkä, 15.07.1980, 6 exx, L. & E. Laasonen leg. Maakunnalle uusi laji.

*Glyphipteryx linneella* (Clerck): A: Maarianhamina, 670:10, 31.07.1976, 6 exx, I. Seuranen leg. MAALLE UUSI LAJI.

*Scythris potentillae* (Zeller): Kn: Kuhmo, Kiekki, 710:65, 1♀, L. Laasonen leg. Maakunnalle uusi laji.

*Scythris fuscopterella* Bengtsson: KemL: Sodankylä, 754:49, 07.07.1980, 18 exx, J. Karvonen & J. Kyrki leg.

*Pandemis corylana* (Fabricius): U: Tvärminne, 664:28, 04. - 23.08.1980, 1♂, A. Aalto, S. Kerppola & E. Laasonen leg.; U: Inkoo, 666:32, 27. - 31.07.1980, 1♂, L. Löfgren, J. Jalava & J. Järkkä leg.

*Epinotia gimmerthaliana* (Lienig & Zeller): KemLE: Sodankylä, Lohisarrio, 754:49, 2♂♂, E. Laasonen leg. Maakunnalle uusi laji.

*Epinotia nanana* (Tr.): InL: Inari, Kaunispää, 759:51, 12.07.1980, 4♂♂, 2♀♀, E. Laasonen leg. Maakunnalle uusi laji.

*Rhopobota ustomaculana* (Curtis): InL: Inari, Ivalo, 761:52, 21.07.1980, 1♂, E. Laasonen leg. Maakunnalle uusi laji.

*Cydia cornucopiae* (Tgstr.): PP: Tornio, Kalkkimaa, 731:38, 08.07.1980, 1♂ 1♀, J. Karvonen & J. Kyrki. Maakunnalle uusi laji.

*Acrobasis repandana* (Fabr.): ES: Taipalsaari, 678:55, 24.07.1974, 1♀, M. Liljeblad leg.

*Artogetia napi* (L.): Sekä ylä- että alapinnalta tasaisen tummanharmaita yksilöitä: ES: Valkeala, 675:48, 1978 1♂ ja 1 näköhavainto, M. Lampinen; 1♂ K. Launonen; 1978 - 79 1♂, J. Metsäketo.

*Pontia chloridice* (Hb.): Tohmajärvi, Kemie, 20. - 30.07.1970, 1♀, R. Toikka leg. (sama vuosi, jona lajia saatiin etelärannikolta 13 exx.).

*Colias crocea* (Gffr.): V: Turku, Satava 28.07.1980, 2♂♂, H.-P. Klemola leg.; U: Vantaa, Sotunki 29.07.1980, 1 ex, E. Pirhonen leg.; U: Kerava, Jaakkola, 12.08.1980, 1 ex, A. Liljelund leg.

*Agrodiaetus amandus* (Schneider): St: Mouhijärvi, 06.07.1979, 1 bilateraali gynandromorfi, R. Alavilo leg.

*Nymphalis xanthomelas* (D. & S.): EH: Lahti, 676:42, 07.06.79 1 ex, J. Lahtinen leg.

*Ethmia pusiella* (Linnaeus): LK: Parikkala, 683:63, 30.07.80, M. Fibiger & K. Mikkola leg.; U: Siuntio, 668:35, 19. - 24.08.1979, L. Löfgren leg.

*Polygonia c-album* (L.): Takasiivet päältä tasaisen mustanruskeat. Suonet osittain vaaleammat. Etusiipien tumma reunus laajentunut. C-kuvio pidentynyt. EH: Jämsänkoski, 01.08.1980, L. Kaila leg.

*Trichiura crataegi* (L.) gynandromorphi: U: Siuntio, Attila, 6689:351, 14. - 16.08.1980, 1 ex, M. & H. Attila leg.; V: Lohja, 669:33, 08.1980, 1 ex, A. Aalto leg.

*Lemonia dumi* (Linnaeus): ES: Imatra, 678:59, 1♀, S. Repo leg.

*Thalera fimbrialis* (Scop.): U: Hanko, Tvärminne, 664:28, 15.07.1980 8♂♂ 3♀♀, 19.07. 10♂♂2♀♀, Ch. Hublin leg.

*Scopula virgulata* (D. & S.): ES: Taipalsaari 6783:557, 16.06.1979, 1♂, H. Koski leg. Maakunnalle uusi laji.

*Orthonama obstipata* (Fabr.): U: Hanko, Tvärminne, 664:28, 08. - 20.10.1980, 1♂, P. Vakkari leg.; U: Helsinki, Vallisaari 667:38, 13. - 18.10.1980, 1♀, I. Jalas & P. Koskinen leg.; U: Helsinki, 667:39, 15. - 16.10.1980, L. Saari leg.; ES: Taipalsaari, 6783:557, 14.10.1974, 1♀, H. Koski leg.

*Epirrhoe tartuensis* Möls: U: Tammisaari, Gullö, 6652:298, 19. - 20.07.1980, 1♀, K. Mikkola leg. (4. yks. maasta).

*Eulithis pyropata* (Hb.): Jonkin verran paikallisia exx. U: Hangon ja Pernajan väliltä (useat keräilijät).

*Epirrita dilutata* (D. & S.): U: Inkoo, 666:32, 19.09. - 15.10.1980, 10 exx, J. Jalava, J. Järkkä & L. Löfgren leg. Lajia on tavattu aikaisemmin mannermaalta vain v. 1967, jolloin laji vaelsi (V: Korppoo, U: Tvärminne ja Tammissaaren Gullö); nyt havaittu ensi kerran paikallinen populaatio.

*Eupithecia actaeata* (Waldersdorff): EnL: Saana, 767:25, 03.07.1980, 1♀, O. Hytönen leg. Lienee uusi maakunnalle; tavattu lähinnä Kemu: Pallasjärvellä. Luultavasti harhautunut yks., sillä konnanmarja (*Actaea*) ei tiettävästi kasva Kilpisjärvellä.

*Eupithecia succenturiata* (L.): PP: Rovaniemi mlk, 737:43, 29.06.1979, 1 ex, S. Kontiokari leg.

*Discoloria blomeri* (Curtis): U: Tammisaari, Gullö, 6652:298, 18. - 19.06.1980, 1♂, K. Mikkola leg.; U: Inkoo, 666:32, 15. - 19.06.1980 1♂, 30.06. - 04.07.1980 3♂♂ ja 10. - 19.07.1980 1♀, L. Löfgren, J. Jalava & J. Järkkä leg.; U: Espoo, 668:37, 09. - 16.07.1980, 1♂, Ch. Hublin leg.; U: Helsinki, Vallisaari, 667:38, 29.06. - 03.07.1980 2♂♂, 10. - 13.07.2♂♂, 18. - 21.07. 1♂, I. Jalas & P. Koskinen; U: Helsinki, Santahamina, 6670:390, 25. - 30.06.1980, 1♂, Vallisaari, 6670:389, 04. - 08.07.1980, 1♂, I. Jalas leg.; U: Helsinki, Laajasalo, 6673:349, 04.07.1980, 1 ex, O. Nybom leg.; U: Helsinki, Isosaari, 666:39, 21. - 28.06.1980, 1♂, E. Laasonen leg.; U: Vantaa, Vestersundom, 668:39, 29.06.1980, 2♀♀, E. Junnikkala leg.; PK: Kesälahti, 686:65, 06.07.1980, 1♂, R. Martikainen & I. Seuranen leg.

*Venusia cambrica* Curtis: U: Pernaja, 6682:441, 31.07.1980, B.-G. Kumlander leg.

- Trichopteryx polycommata* (D. & S.): U: Tammisaari, Gullö, 6652:298, 27.04. - 02.05.1980, 1♂, K. Mikkola leg. Tammisaarelle uusi, vrt. vaelluskatsaus.
- Phigalia pilosaria* (D. & S.) ES: Joutseno, 677:57, 30.04.1974, 1♂, T. Buure & J. Innanen leg.
- Biston stratararius* (Hufn.): U: Tammisaari, Gullö, 6652:298, 26.04.1980, 1♂, K. Mikkola leg. Tammisaarelle uusi, ks. vaelluskatsaus; ES: Lappeenranta, 6772:565, 16.05.1974, 1♀. M. Liljeblad leg.
- Agriopsis aurantiaria* (Hb.): EP: Vaasa, Gerby, 701:22, 29.09. - 03.10.1975, 1♂, A. Kullberg leg; EH: Kärkölä, 677:40, 18.10.1979, V. Ahonen leg.; U: Elimäki, n. 15.10.1980, I. Jalas leg.
- Boarmia punctinalis* (Scop.): U: Tammisaari, Gullö, 6652:298, 23. - 25.06.1980, 1♂, K. Mikkola leg.; U: Helsinki, Isosaari, 666:39, 14. - 21.06.1980, 1♂, E. Laasonen leg.; U: Helsinki, 667:39, 21.06.1980, L. Saari leg.; U: Pernaja, Rabbas, 6682:441, 20.06.1980, 1♂, B.-G. Kumlander leg.; ES: Mäntyharju, 6811:490, 21.06.1980, 1♂, O. Peltonen leg. Vrt. vaelluskatsaus.
- Gnophos obfuscatus* (D. & S.): EP: Vaasa, Gerby, 701:22, 26. - 28.07.1976, 1♀, A. Kullberg leg.
- Agrius convolvuli* (L.): U: Hanko, Uddskatan, 6640:269, 21. - 25.09.1980, 1♀, K. Mikkola leg.; U: Kauniainen, 18.10.1980, 1♂, K. Strandberg.
- Acherontia atropos* (L.): EH: Hämeenlinna, 24.09.1980, J. Hatakka leg.
- Macroglossum stellatarum* (L.): U: Vantaa, Sotunki, 19.08.1980, 1 ex, E. Pirhonen leg.; ES: Taipalsaari, 06.06.1980 ja 08.06., H. Koski & M. Liljeblad vidit.
- Daphnis nerii* (L.): U: Sipoo, 01.08.1970, 1 ex, V. Rautoma leg., vaurioituneena auton jäähdyttäjistä.
- Orgyia antiqua* (L.) gynandromorphi: U: Espoo, Laajalahti, 667:37, 10.08.1980, ex larva, C.-G. Lagercrantz.
- Pelosia muscerda* (Hufn.): U: Helsinki, Vallisaari, 667:38, 06. - 09.08.1980, 1♂, I. Jalas & P. Koskinen; U: Pernaja, Rabbas, 6682:441, 29.07.1980, 1 ex, B.-G. Kumlander leg.
- Eilema griseolum* (Hb.): U: Borgå lk., 668:43, 26.07.1980, 1♂, Ch. Hublin & M. Landtman.
- Euxoa norvegica* (Stgr.): EK: Anjalankoski, 67392:4887, 31.07.1979, 1♀, H. Luoma leg.; ES: Taipalsaari, 6783:557, 16.08.1976, 1♀, H. Koski leg.
- Noctua comes* Hb.: U: Hanko, Tulliniemi, 6640:270, 20. - 30.08.1980, 1♂, K. Mikkola leg.
- Noctua janthina* D. & S.: U: Helsinki, Eira, 28.07.1980, 1♂, K. Nissinen leg. 6. yks. maasta.
- Xestia rhaetica* (Stgr.): PH: Keuruu, Pihlajavesi, 13.07. - 11.08.1979, useita kymmeniä, R. Lahtinen leg.

*Mythimna turca* (L.): U: Hanko, Uddskatan, 6640:269, 14. - 18.07.1980, 1 ex, K. Mikkola leg.; EK: Virolahti, Virojoki, 6719:539, 19. - 25.07.1980, 1♂, M. Savela leg.; EK: Virolahti, Pajalahti, 671:54, 26.06. - 30.07.1980, 1♂, Virolahti, Pappila, 671:53, 26.06. - 30.07.1980, 2♂♂, A. Aalto leg.

*Mythimna pudorina* (D. & S.): EK: Virolahti, Rännänen, 10.07.1980 2♂♂, 22.07. 1♀ E. Hallikainen leg.

*Lithophane ornitopus* (Hufn.): U: Hanko, Tvärminne, 664:28, 08. - 20.10.1980 1 ex, 21.10. - 19.11.1980 1 ex, P. Vakkari leg.

*Blepharita amica* (Tr.): EH: Lahti, Mukkula, 6769:428, 10.09.1980, 1♂, J. Mattila leg.

*Conistra erythrocephala* (D. & S.): U: Hanko, Tvärminne, 664:28, 08. - 20.10.1980, P. Vakkari leg. Maakunnalle uusi laji.

*Xanthia aurago* (D. & S.): V: Turku, Kaksikerta, 6705:240, 16. - 22.09.1979, 1 ex, E.T. Linnaluoto leg. Maakunnalle uusi laji.

*Xanthia gilvago* (D. & S.): U: Hanko, Tulliniemi, 6640:270, 01. - 07.09.1980, 1♂ 1♀, K. Mikkola leg. MAALLE UUSI LAJI. Tarkemmin Baptriassa 1/81.

*Moma alpium* (Osbeck): U: Helsinki, Vallisaari, 667:38, 20. - 23.06.1980, 1♂, I. Jalas & P. Koskinen.

*Acronicta psi* (L.): EH: Tampere, 682:32, 29.04.1980, 1♂, I. Seuranen leg.; U: Espoo, Soukka, 06.05.1980, 1 ex, M. Vuola leg. Aikaisimmat tunnetut yksilöt.

*Amphipyra pyramidea* (L.): V: Taivassalo, 6729:204, 01.08.1980, 1 ex, H. Koski leg.; U: Helsinki, 667:39, 20. - 28.08.1980, 1♂, K. Helomaa leg.; U: Helsinki, Santahamina, 6672:392, 01. - 03.09.1980, 1 ex, B.-G. Kumlander leg.; U: Helsinki, 667:38, 03.09.1980, 1♀, J. Airisto leg.

*Amphipyra berbera* Rungs: U: Helsinki, Isosaari, 666:39, 02. - 10.08.1980, 1♀, E. Laasonen leg.

*Apamea anceps* (D. & S.): U: Hanko, Tulliniemi, 6640:270, ja Uddskatan, 6640:269, "13. - 16".06.1980, - "08. - 10".07. yhteensä n. 40 exx, K. Mikkola leg. 19 exx. tiedossa ennen tätä.

*Apamea scolopacina* (Esper): U: Tammisaari, Gullö, 6652:298, 28. - 31.07.1980, 1♀, K. Mikkola leg.; U: Helsinki, 667:39, 04. - 10.08.1980, 1♂1♀, K. Helomaa leg.; U: Helsinki, Laajasalo, 6673:394, 02.08.1980, 2♀♀, O. Nybom leg.; U: Helsinki, Vallisaari, 667:38, 25. - 28.07.1980, 1♂, I. Jalas & P. Koskinen; U: Sibbo, Spjutsund, 6684:417, "04. - 09". 08.1980, 1 ex, M. Landtman leg.; U: Pernaja, Rabbas, 6682:441, 26.07.1980 1♂, 29.07. 1♀, B.-G. Kumlander leg.

*Mesoligia literosa* (Hw.): EP: Kristiinankaupunki, 690:20, 07.08.1976, 1♂3♀♀, A. Kullberg leg. Maakunnalle uusi laji.



*Hydraecia petasitis* Dbld.: U: Inkoo, 666:32, 14.08. - 24.09.1980, 41♂13♀♀, L. Löfgren, J. Jalava & J Järkkä leg.; U: Inkoo, 03.09.1980 2♂♂, 05.09. 2♂♂, 06.09. 1 ♀, E. Laasonen leg., U: Esbo, 668:37, "12. - 19". 08.1980, 1♀, Ch. Hublin leg.; U: Elimäki, Mustila, 673:46, 12. - 19.08. 1980 2♂♂, 23. - 28.08. 1♂, 05. - 07.09. 1♂, I. Jalas leg. 2 exx. saatu maasta ennen tätä.

*Sedina buettneri* (Hering): U: Sipoo, 668:40, 1♂, 30.08.1980, C.-E. Lindfors leg.; U: Sipoo, Hangelby, 6686:412, "09. - 11."09.1980 2 exx, 12.09. 1 ex, V. Lepistö leg.; EK: Virolahti, kk, 6711:537, 12. - 14.09.1980, 1♂, J.-P. & P. Kaitila leg. 11 yks. tiedossa ennen tätä.

*Euchalcia modesta* (Hb.): U: Borgå lk, Tirmo, 668:43, 25.07.1980 2♂♂, 28.07.1♂, "26. - 31". 07. 1♀, M. Fibiger (28.07.) & M. Landtman leg.; U: Borgå lk, 668:43, 22.07.1980 1♀, 25.07. 2♂♂, Ch. Hublin leg.

*Lambrotus c-aureum* (Knoch): U: Helsinki, Isosaari, 666:39 27.07. - 02.08.1980, 1♂, E. Laasonen leg.

*Autographa mandarina* (Freyer): U: Hanko, Tvärminneby, 664:28, 07. - 19.09.1980, A. Aalto, S. Kerppola & E. Laasonen leg.; V: Lohja, Jantuniemi, 669:33, 06.08.1980, 1♂, A. Aalto leg.; U: Helsinki, Vallisaari, 667:38, 06. - 09.08.1980 1♂, 10. - 14.08. 1♂, 22. - 26.08. 1♂, I. Jalas & P. Koskinen leg.; U: Helsinki, Santahamina, 6670:390, 22.08 - 02.09.1980 , 1♂, I. Jalas leg.; U: Helsinki, Isosaari, 666:39, 17. - 30.08.1980, 1♂ 1♀, E. Laasonen leg.; EK: Virolahti, 6711:535, 26.08.1980 1♂, 11.09. 1♀, S. Leinikka leg.; St: Kokemäki kk., 680:24, 29.08.1980, 1♀, R. & H. Alavilo leg. (uusi maakunnalle).

*Autographa excelsa* (Kretschmar): U: Helsinki, Isosaari, 666:39, 02. - 10.08.1980, 1♀, E. Laasonen leg.; U: Elimäki, Mustila, 673:46, 03. - 11.08.1978, 1♂, I. Jalas leg.

*Catocala nupta* (L.): U: Helsinki, Lehtisaari, 6675:380, 04. - 06.08.1980, 1 ex, K. Kauhala & K. Mikkola.

*Lygephila pastinum* (Tr.): EP: Vaasa, Gerby, 701:22, 26. - 28.07.1976, 1♀, A. Kullberg leg. Maakunnalle uusi laji.

*Rivula sericealis* (Scop.): KP: Soini, 697:36, 16.07.1979, 1♂, S. Kontiokari leg. Maakunnalle uusi laji.

#### KOKOUSAIKA ON MUUTTUNUT

Helmikuusta lähtien pidetään seuran varsinaiset kokoukset klo 18.30 alkaen (ks. tarkemmin kokousohjelmat, s. 116), koska kokoukset ovat usein kestäneet varsin myöhään. Päätös kokousajan siirtämisestä tehtiin joulukuun kuukausi-kokouksessa.

NUORISOJAOSTO JÄRJESTÄÄ

Perhoskeräilyn alkeiskurssin

Aika: la-su 28.02. - 01.03.1981

Paikka: Eläintieteen laitos, suuri luentosalin  
Pohjoinen rautatiekatu 13, Helsinki 10

Osallistumismaksu 10 mk, maksetaan seuran tilille  
no 268583.

Ennakoilmoittautuminen ja tiedustelut: Jarmo Laitinen  
puh. 6944 295 tai Kaj Savonius puh. 583 001

Alustava ohjelma:

lauantai 28.02. (teoriapäivä)

- 11.00 Kurssin avaus
- 11.05 Perhoset keräilyn kohteena  
keskustelu
- 11.45 Perhosten ekologinen merkitys  
keskustelu
- 13.20 Perhosten rakenne
- 13.45 Perhosten fysiologiasta  
keskustelu
- 14.25 Kahvitauko (paikalla virvokkeita, muuten omat  
eväät tai lähibaareihin syömään)
- 15.00 Perhosten esiintyminen Suomessa  
keskustelu
- 15.50 Ahvenanmaan perhosista  
keskustelu
- 16.35 Itä-Suomen perhosista  
keskustelu
- 17.20 Lapin perhosista  
keskustelu
- 18.00 Vapaa sana päivän aiheista

ensimmäinen päivä päättyy

VARASTOLAATIKOIDEN YHTEISTILAUS

Tänä keväänä tilataan jälleen pahvisia, mustakantisia, styrox-pohjaisia varastolaatikoita (ulkomitat 28 x 21,5 x 5,5 cm).  
Hinta n. 15:- /kpl (+ pakkaus- ja postituskulut). Toimitus  
postiennakolla. Sitovat tilaukset (vähintään 5 kpl/tilaaja)  
huhtikuun kokoukseen mennessä Jorma Wettehville (ks. osoite  
2. kansisivulta).

sunnuntai 01.03. (käytäntö)

- 09.00 - Kurssi jaetaan neljään ryhmään, joista kukin  
 11.00 vuorollaan tutustuu seuraaviin aiheisiin:
- haavi ja sen valmistus
  - rysät ja niiden valmistus
  - levitys, rasvoittuneiden perhosten puhdistaminen jne
  - toukkien puhaltaminen, genitaalipreparaattien teko
- 11.00 Keräily
- haavipyynti
  - syöttipyynti ja syöttinesteet
  - valopyynti, sähkölaitteet ja niiden turvallisuus
  - toukat
  - mikrot, erityispiirteitä keräilyssä
- 13.00 Myrkyt ja niiden käyttö
- 13.30 Ruokatunti
- 14.30 Määrittäminen:
- habitus
  - määrittämissuunnitelma ja Seuran kirjasto
- 15.20 Muistiinpanot ja etiketöinti
- 15.50 Kokoelman laatiminen, kokoelmatuholaiset
- 16.30 Perhosten valokuvaus
- Keskustelu
- 17.30 Päätös

Kurssin osanottajamäärä on rajoitettu, mukaan mahtuu 50 ensiksi ilmoittautunutta, etusija on Seuran nuorisajaoston jäsenillä

## BAPTRIA 1/81

Baptria 1/81 ilmestyy maaliskuussa 1981. Siihen tarkoitettujen kirjoitusten on oltava toimituksessa viimeistään 23.02.1981. Käsikirjoitusten ohjeet Baptriaan kirjoittamista varten ovat työn alla; korostettakoon jo tässä, että käsikirjoitusten on oltava selkeästi konella kirjoitettuja, vähintään rivivälillä 1 1/2.

## KOKOUSSELOSTUKSIA

Syyskuun kokous 17.09.1980, puheenjohtajana Kauri Mikkola ja sihteerinä Erkki M. Laasonen, läsnä 114 jäsentä. Aluksi ilmoitti puheenjohtaja tuoneensa jäsenten tiedonantojen pohjalta kootun varsin laajan melanismikortiston kokoukseen tutustumista ja mahdollista täydentämistä varten (kesän -80 tiedot osin vielä puuttuvat). Sihteeri kertoi kahdesta työn alla olevasta perhosfaunan kartoituksesta Itä-Lapissa (vrt. Baptria 3/80, s. 75). Alustuksia oli kolme: Kaj Savonius "Länsi-Lapin makrot" (Baptria 1/81), Jorma Kyrki "Muutama mielenkiintoinen mikrohavainto Etelä-Lapista" ja Erkki M. Laasonen "Itä-Lapin perhoshavainnot" (vrt. s. 85). Tiedonannot liittyivät alustuksiin - tärkeimpinä kaksi maalle uutta mikroa *Coleophora amellivora* Baldizzone (lajin nimi vielä epävarma) Mäntyharjulta, lajia ilmeisesti saatu Suomesta tähän mennessä 4 yks. ja *Elaehista nielswolffi* Sallan Värristä 2, yhteislukumäärä tätä nykyä 15 yks., jopa yksi naaras, jonka kuvausta ei tiettävästi ole vielä julkaistu. Vielä tiedonannot eteläisistä *S. funebris* -havainnoista Kesälahdelta ja Kontiolahdelta.

Lokakuun kokous 08.10.1980, puheenjohtajana Kauri Mikkola ja sihteerinä Erkki M. Laasonen, läsnä 122 jäsentä. Aluksi mm. esitti Antti Aalto Ranskaa ja Espanjaa käsittelevää makrokirjallisuutta. Sen jälkeen ryhdyttiin puimaan eteläntiedonantoja systemaattisessa järjestyksessä. Kaikkiaan kertyi 318 merkittävää havaintoyksilöä (v. 1979: 190, v. 1978: 230). Kiintoisimpien lista näyttää seuraavalta: *C. crocea* 3 + 1 vanhempi, *O. obstipata* 6 (useimmat tosin vasta tiedonantokokouksen jälkeen, lisäksi 1 yliv.), *E. expallidata* n. 10, *D. blomeri* 22 + 1, *B. punctinalis* 5 + 1, *A. anceps* n. 40, *A. scolopacina* 9, *H. petasitis* 73 (joista 17♀♀), *S. buettneri* 8, *E. modesta* ainakin 13, *A. mandarina* 13 + 4 (mandarinalla ollut Skvortsovin kirjeen mukaan mainio vuosi myös Pskovin seudulla, jossa sitä pidetään selvästi kotoperäisenä). Tiedonantojen lista oli jälleen juhlava: yksi tieteelle uusi yökkönen *Xylomota strix* Mikkola, 1980, latvialaisen yksilön (Turaidasta v. 1977) perusteella lajiksi kuvattu. Suomalainenkin yksilö on ollut olemassa, mutta kadonnut jäljettömiin postissa. Yksilö oli saatu kestorsyllä heinäkuun lopulla Tvärminnebystä. 1 mikro tullaan uudelleenkuvaamaan, koska sen ensimmäinen kuvaus on vaipunut unohtuksiin, *Incurvaria circulella* Zetterstedt, 1980 (Laasonen et al. in litt.). Tätä lajia on saatu yhteensä n. 60 yks. eri puolilta Lappia, varmuudella tunnetaan vain yksi naaras. Ja vielä maalle uusi importhäiväperhonen *Vanessa annabella* Ta: Koskelta. Laji on pohjoisamerikkalainen ja sen ilmestymistä Koskelle ei ole kyetty selvittämään. Matti Ahola ilmoitti lisäksi saaneensa *E. subocellea* v. 1980 5 yks., joten lajia lienee maasta nyt 9 yks.

Marraskuun kokous 12.11.1980 oli yhteiskokous Helsingin Hyönteistieteellisen Yhdistyksen ja Suomen Hyönteistieteellisen Seuran kanssa, puheenjohtajana toimi Harry Krogerus (HHY) ja sihteerinä Walter Hackman (HHY), läsnä 126 jäsentä. Alkutiedoitukset oli karsittu pois. Illan esitelmät piti Kauri Mikkola "Kesän sää ja perhosten vaellukset" (pyydetty puheenvuoro: Svante Ekholm), Osmo Peltonen "Mäntyharjun ja lähialueiden perhoshavainnot", Harry Krogerus "Lohjan seudun perhoshavainnot" ja Katri Tiittanen "Viljelykasvien tuholaiskatsaus". Lopuksi keskustelua ja Henrik Bruunin katsaus Houtskärin perhosten runsausvaihteluista. Kaikista esitelmistä ilmestynevät lyhenteet aikanaan Baptriassa. Viralliset asiat oli nekin karsittu pois. Tiedonannoista mainittavin Martti Raekunnaan löytämät tieteelle uudet yökköset *Polia sabmeana* Mikkola, 1980, yhteensä 20ss, 89904. - 05.07.1980 Inarista. Henrik Bruun esitti tiedonannon *Syncopea wormiellan* tunnistamisesta ulkoisista piirteistä. Lopussa oli vielä HHY:n järjestämä huutokauppa perhoskaapista ja perhoskirjallisuudesta - molempien hinnat nousivat lähes huimiksi.

Joulukuun kokous 10.12.1980, puheenjohtajana Kauri Mikkola ja sihteerinä Erkki M. Laasonen, läsnä 78 jäsentä. Aluksi puheenjohtaja kertoi luonnontieteellisten seurojen laatimasta (hyvin monimutkaisesta) biotooppien koodausjärjestelmästä, jota halukkaat voivat lainata kirjastonhoitajalta tutustumista varten. Kunniapuheenjohtaja suomalainen vetosi jäsenistöön II-polvihavaintojen ilmoittamisesta ja Saarenmaan puolesta *C. lunigera*-havaintojen ilmoittamiseksi. Puheenjohtaja Mikkola kertoi esitelmässään XVI kansainvälisestä entomologikongressista Kiotossa, Japanissa 03. - 09.08.1980 ja pyydystysretkistä sen jälkeen. Itse kongressiin osallistui n. 1 700 henkeä ja esitelmiä oli 1 200 (10 suomalaista). Aluksi oli katsaus muutamista kongressin kiintoisimmista esitelmistä, sitten seurasi kuvauksia pyydystysretkistä Fukuokassa, Mt Hikolla ja Amagissa Kiushulla 33 - 35 °N, Japanin eteläisin suursaari. Näimme myös listan Japanin ja Suomen yhteisistä yökkösistä sekä 4 suurta materiaali-laatikkoa vielä selvittämättömä materiaalia, sekä runsaasti Japania ja kongressia esittelevää kirjallisuutta. Isännistä esiteltiin dioin prof. Inoue (mittari ja pyraliidispesialisti) ja hra Sugi (yökkösspesialisti). Retken suurimmat vaikeudet kuuluivat olleen tukahduttava kuumuus ja vaikeudet käyttäytyä oikeaoppisesti kengäriisumiskulttuurin mukaisesti. Niinpä pj:omme suurin töppäys oli kuulemma oleskelu kengät jalassa kylpyhuoneessa! (Tarina ei tosin kerro suihkussako vai kylvyssä, toim. huom.). Tiedonannoissa esitettiin kaksi maalle uutta mikroa *Caloptilia hemidactylella* Inkoosta ym. Etelä-Suomesta yht. n. 130 yks. ja kaikki tänä vuonna - yhtään vanhaa havaintoa ei vielä ole keksitty. Toisena lajina ilmoitettiin *Synanthodon myopaeformis* (Bkh.) Kökarissa tavattujen metsäomenapuun rungkon reikien ja Luopioisista talletetun, nyt pahoin tuhoutuneen imagonjätteen perusteella. Luopioisten löydön päivämäärä vielä epävarma.

Suomen Perhostutkijain Seuran ja Tieteellisen Perhostutkimuksen Edistämisrahaston (omakatt. rahasto) sääntömääräiset SYYSKOKOUKSET 10.12.1980 Eläinmuseolla Helsingissä. Kokousten puheenjohtajana toimi kunniapuheenjohtaja Suomalainen ja sihteerinä siht. Laasonen. Kokousten laillisuuden ja päätösvaltaisuuden tultua todetuksi valittiin pöytäkirjantarkastajiksi ja äänenlaskijoiksi Kaj Savonius ja Erkki Peltonen. Sen jälkeen hyväksyttiin tiuhaan tahtiin työjärjestykset, toimintasuunnitelmat, taloussuunnitelmat, vuosi- ja liittymismaksut (vars. jäsen 25.-; perhe-, opiskelija- ja nuorisojäsen 15.- ja perhejäsen, joka ei halua postitteita 12.-, ainisjäsen 15 x vars. tai perhejäsenen maksu. Liittymismaksu 10.-) ja vielä SPS:n hallitus entisenään uudelle kaudelle paitsi sihteeriksi Laasonen sijasta Christer Hublin. Kalle Wettenhovi ehdottamana ja Peter Waseliuksen kannattamana valittiin TPE:lle yksimielisesti uusi hoitokunta: pj. akat. Olli Lehto, vpj. prof. Esko Suomalainen, jäseniksi ekon. Armas Järvelä, fil. maist. Osmo Peltonen ja lääket. lis. Magnus Landtman. Edelleen nopea hyväksymisjätke: tilintarkastajiksi entiset Walter Hackman ja Kalle Wettenhovi (SPS & TPE) ja varalle entinen Antti Pekkari ja uutena Miika Vuola; hallitukselle ja hoitokunnalle valtuudet valita sopivat virkailijat virkailijoiden käyttövaroihin 10 - 20 % korotukset ja sekä hallitukselle että hoitokunnalle valtuudet poiketa päätetyistä pätevin perustein. Kokouksien yhteinen kesto 28 min.

EML

## JÄSENISTÖ

SYYSKUUN kokouksessa hyväksyttiin jäseniksi Pasi AALTO, Pirjo Riitta AHOLA, Pertti Unto Juhani ALANNE, Esko Arvi Juhani ANTTILA, Anssi AROHONKA, Eero Tapani AVELLAN, Pertti Erik EKDAHL, Hannu Kari HARTIALA, Ossi Ilmari HEISKANEN, Seija Annikki HIRVONEN, Jari HOLM, Jarmo Aatos HONKANEN, Väinö Juhani HUOTARI, Vesa Erkki HUTTUNEN, Harri JALAVA, Karl-Heinz Hannu KAISER, Jouni KARHUNEN, Jussi KESKITALO, Veikko Unto KETOJA, Kimmo Tapio KOIVU, Yrjö Eelis KOKKONEN, Juha Ensio KOPONEN, Aila Elina KUKKONEN, Ilpo Johannes KURKI, Markku KÄPYLÄ, Jorma Vilho LAHTINEN, Jukka Tapio LAPPETELÄINEN, Ilkka Juhani LEHTO, Juha Pekka LINDSTEDT, Tuire Harriet LONKA, Jyrki NIEMINEN, Heikki Vihtori NISULA, Martti Kalevi LUOTO, Jarkko Olavi NURMI, Jyrki Ilari OJANIEMI, Guy Helge Edvin OTTOSON, Antti Paavali PIIROLA, Stella Harriet PUNTO, Lassi RÖNKRÖ, Pentti Olavi SANTALA, Jukka Tuomo Tapio SEUTU, Tuure Mikael SINERVIRTA, Pasi Matti SOMERO, Arto Paavo Antero SULANEN, Hilikka Kaarina TEERIKORPI, Mika Eljas UUSITALO, Petri Juhani VAINIO, Olavi Veikko VALTA, Antti Olavi VASTAPUU ja Reijo Antero VUORISTO; sekä

suoraan uudelleen valintaa anoneet Seppo ALAVA, Heikki KRONHOLM, Kyösti MÄKINEN ja Petri PAJUNEN; samoin kuin täällävälin 15 v. täyttäneet Markku Juhani KAIKKONEN, Juha-Pekka KAITILA, Mika Pekka KORTELAINEN, Juha ROISKA, Jorma Ilkka Heikki TILANDER ja Matti Antero TUOMISTO. Jäseniksi ehdotettiin Petri Paul Markus AHLROTH, Tapio Antero ANTIKAINEN, Janne Markus BECKER, Asko HAAHTELA, Tuomo JAAMALA, Kari Tapani KAARTINEN, Esa Johannes LAURILA, Tuomo LEHIKONEN, Markus MÄNNISTÖ, Esa Juhani NUMMI, Petri Arto Tapani PEHKONEN, Petri PUISTO, Esa REINIKKA, Pekka Juhana SAARINEN, Kaisa VESTERINEN ja Risto Janne VIDGREN, jotka kaikki olivat alle 15 vuotiaita ja siten heidän jäsenyytensä jää odottamaan 15-vuotispäivää. Lisäksi jäseniksi ehdotettiin Mika Janne ELORANTA, Kari Pentti FÄLLDEN, Jari HALKOLA, Erkki HALLIKAINEN, Jari Seppo Antero IKONEN, Urpo KARJALAINEN, Reima KEINÄNEN, Keijo Juhani KETTUNEN, Ilkka Tapio LAITINEN, Kari OJALA, Pekka Ilmari PAAVILAINEN, Ullamaija PIETARINEN, Jukka Sauli Matias RAJALA, Leo Markus SAARI, Ville SAUKKONEN, Ari SUOMINEN, Toimi SUONSAARI, Matti Juhani TALLGREN, Veijo Kaarlo TOPPINEN ja Hannu Tapani VÄLIAHDET.

LOKAKUUN kokouksessa hyväksyttiin kaikki edellisessä kokouksessa ehdotetut 15 vuotta täyttäneet sekä lisäksi täällä välin 15 vuotta täyttäneet Jouko LEHTONEN ja Harri NÄIVÖ. Jäseniksi ehdotettiin alle 15-vuotiaat Ilari Raimo HAKAMÄKI, Markku Juhani HÄMÄLÄINEN, Janne Olavi ILOINEN, Petri JÄRVI, Antti KALLIONIEMI, Jari Mikko Olavi KERAMAA, Ville KETONEN, Kari Esa KEURU, Jari KOUSA, Heikki LAUKKONEN, Erkki Juhana NENONEN, Mikko SALONEN, Uula Matti SEPPÄLÄ, Jari TASKINEN ja Petter Mikael TUDERMAN, joiden valinta jää odottamaan kunkin 15-vuotispäivää. Lisäksi ehdotettiin Hannu Elmer ALEN, Hannu Tapio HUURINAINEN, Juha Erkki KOSKIMÄKI, Esa Pekka KOSKIMÄKI, Jouni Tomas LEMMKE, Eino Johannes PAHLMAN, Pekka RUSI ja Ari Jukka TEIJO.

MARRASKUUN kokouksessa ei käsitelty jäsenasioita.

JOULUKUUN kokouksessa hyväksyttiin lokakuun kokouksen 15 vuotta täyttäneet ehdokkaat sekä täällä välin 15 vuotta täyttäneet Hannu KLEMOLA, Arto LAITIKAS ja Mika Eero ROINI. Kokouksessa ehdotettiin seuraavat alle 15-vuotiaat Ilmari HAKALA, Toni Mikael KATTILAMÄKI, Tomi MÄKINEN, Pekka OKSANEN, Kai Erik SALMELA, Juha Pertteli SALMENPERÄ ja Janne SINKKONEN, joiden jäsenyys jää odottamaan kunkin 15-vuotispäivää. Lisäksi ehdotettiin Lars STERNEFÄLT Ruotsista, Rauni ALAVILO, Arne Erik GRAEFFE, Tari HAAHTELA, Veli Matti HALONEN, Päivi Anne Irmeli JAATINEN, Hannu JOKELA, Juhani KAURANEN, Jussi Tapio LEHTINEN, Reima Jari LEINONEN, Harri Pekka RANTONEN, Seppo Juhani SILVONEN sekä Timo AHTI, jonka ikä täytyy ennen hyväksymistä selvittää.

## TULEVIA KOKOUKSIA

Tammikuu: 21.01.1981 klo 19.15. Valokuvauskilpailun satoa. "Perhoset 80" -näyttelyn loppuyhteenveto.  
Kauri Mikkola: "Anarta-lajien (s.lat.) taksonomiaa".

Helmikuu: 11.02.1981 klo 18.30. Esitelmä: Seppo Turunen: "Esimerkkejä perhosten fysiologiasta".

Maaliskuu: 11.03.1981 klo 18.30. Runsausvaihtelukokous. Alustukset: Ilkka Jalas: "Havaintojen muistiinpanojen periaatteista"; Osmo Heikinheimo: "Havaintoja eräiden lajien runsausvaihteluista Janakkalassa ja Tikkurilassa"; Lars-Erik Fernelius: "Havaintoja runsausvaihteluista Sipoon Linnanpellossa"; sekä Ilkka Hanski: "Seppo Muurimaan Kaksikerran aineiston käsittelyn tuloksia". Lisäksi sääntömääräiset KEVÄTKOKOUKSET (Suomen Perhostutkijain Seura sekä Tieteellisen Perhostutkimuksen Edistämisrahasto), joissa käsitellään sääntöjen määräämät asiat (vrt. Baptria 3/79 s. 57).

Huhtikuu: 08.04.1981 klo 18.30. Tri M. G. Morris (Englanti): *Maculinea arionin* ja eräiden muiden päiväperhosten suojelutoimista Englannissa (englanniksi). Yhteiskokous Helsingin Hyönteistieteellisen Yhdistyksen kanssa.

Toukokuu: 13.05.1981 klo 18.30. Paikallisfaunakokous. Esko Lappi: "Lieksan fauna"; Ilmari Mäkisalo: "Kuhmon fauna".

## NUORISOJAOSTON KOKOUKSIA

Tammikuu: 14.01.1981 klo 18.30. Lars Silfverberg: "Eri hyönteisryhmistä".

Helmikuu: 04.02.1981 klo 18.30. Kauri Mikkola: "Perhoste-  
aberraatioista". Tietokilpailu.

Maaliskuu: 04.03.1981 klo 18.30. Ohjelma ilmoitetaan myöhemmin.

Huhtikuu: 01.04.1981 klo 18.30. Kari Soveri: "Perhosten valokuvauksesta". Diakuvia.

Toukokuu: 06.05.1981 klo 18.30. Nuorisajaoston omia esityksiä: 4-5 lyhyttä esitystä nuorison omista aiheista. Jarmo Laitinen: "Elävänä pyydystävistä rysistä".





# **baptria**

Suomen Perhostutkijain Seura r.y.  
Lepidopterologiska Sällskapet i Finland r.f.

## **Hakemisto - Index** **vol 5 1980**

Laastineet:

Mikko Wynne-Ellis, Päivi Attila & Martti Attila

Lajihakemisto . . . . .	II
Sukuhakemisto . . . . .	VII
Sisällysluettelo vuosikertaan 1980 (vol. 5) . . . . .	VIII

## L A J I H A K E M I S T O - A R T I N D E X

- abietaria, Eup 26, 101  
 abietella, Dio 24  
 absinthiata, Eup 48, 101  
 achine, Lop 3  
 actaeata, Eup 106  
 adippe, Fab 3, 4, 5, 40  
 adjunctella, Col 21  
 adultera, Cat 92, 96  
 adusta, Ble 27  
 advenaria, Cep 39, 101  
 aegeria, Par 101  
 aenealis, Eve 24, 28, 30  
 aerugula, Nol 101  
 affinitatum, Per 25  
 agilana, Dic 24  
 aglaja, Spe (=Mes) 3, 4, 5, 38, 99  
 albicillata, Mes 101  
 albidella, Bis 86, 87, 104  
 albidella, Col 21, 40  
 albifrontella, Ela 21, 34  
 albina, Car 100  
 albovenosa, Sim 27  
 albulatum, Per (=albulata) 26  
 alburnella, Tel 85  
 alchemillatum, Per (=alchemillata)  
     26, 100  
 alexis, Gla 101  
 alienellus, Cra 24  
 alni, Acr 99  
 alpina, Eud 24, 28  
 alpinella, Ela 86, 87, 104  
 alpium, Mom 108  
 alternata, Epi 25  
 alticolella, Col 21  
 amandus, Agr 105  
 amellivora, Col 9, 10, 38, 104, 112  
 amica, Ble 93, 97, 99, 108  
 amurensis, Nem 85, 87  
 anceps, Apa 108, 112  
 annabella, Van 112  
 anomala, Axa 48  
 antiopa, Nym 3, 99  
 antiqua, Org 26, 99, 107  
 apicipunctella, Ela 21, 31, 34, 35  
 appensata, Tri 85, 87  
 aptata, Col 98, 100  
 arbutellus, Ole 22  
 arctica, Ago 86, 87  
 arctostaphyli, Col 21  
 argentella, Ela 34, 35  
 argiades, Eve 3, 4, 5  
 argiolus, Cel 3, 4, 5  
 argus, Ple 3, 25  
 argus, Ypt 4  
 aridella, Ped 24  
 arion, Mac 116  
 artaxerxes, Ari 101  
 asiatica, Nyc 95, 97  
 assimilata, Eup 26, 101  
 atalanta, Van 46, 93, 96  
 athalia, Mel 3, 85, 87, 101  
 atomaria, Ema 26  
 atriplicella, Scr 22, 85  
 atropos, Ach 93, 97, 107  
 augur, Gra 101  
 aurago, Xan 108  
 aurantiaria, Agr 94, 97, 98, 100, 107  
 aureatella, Mic 20  
 auricoma, Acr 27  
 aurinia, Eur 38  
 aurulentella, Arg 86, 87, 104  
 autumnarius, Enn 99, 100  
 autumnata, Epi 85, 87  
 badiana, Anc 23, 28, 30  
 bedellella, Ela 34  
 benanderella, Sti 28, 30, 104  
 berbera, Amp 108  
 bergmanniana, Cro 22  
 betulae, Par 20  
 betulicola, Sti 20, 40  
 bianor, Pap 4, 5  
 bicolorata, Mam 101  
 bicostella, Ple 21  
 bicruris, Had 101  
 bidentata, Odo 26  
 bifaciatum, Per 101  
 bifida, Fur 85  
 bilunana, Epi 23  
 bimaculata, Lom 39  
 binderella, Col 21  
 bipunctanus, Ole 22  
 biren, Mam 27  
 bisulcella, Ela 35  
 blomeri, Dis 94, 97, 106, 112  
 bohemani, Ana 86, 87  
 bombycina, Pol 99  
 bore, Oen 85, 87  
 borealis, Tal 86, 87  
 borealis, Xes 86, 87  
 boreella, Bry 40, 86, 87  
 bractea, Aut 99  
 brassicae, Pie 46, 90, 92, 93, 96, 97  
 brunnea, Dia 100  
 buettneri, Sed 93, 97, 109, 112  
 byssata, Ent 85, 87  
 caesiella, Swa 20  
 c-album, Pol 3, 106  
 cambrica, Ven 106  
 camilla, Lim 4, 5  
 cana, Euc 23  
 capitella, Lam 20, 102  
 capucina, Pti 26  
 cardamines, Ant 3  
 cardui, Van 3, 4, 46, 92, 96  
 casta, Psy 20  
 c-aureum, Lam 109  
 centaureae, Pyr 85, 87  
 centaureata, Eup 26, 101  
 centuriella, Ges 12  
 cerusella, Ela 34, 35  
 chardinyi, Noc 40  
 chariclea, Clo 85, 87  
 charonda, Sas 2, 5  
 chi, Ant 27

- chloridice, Pon 105  
cinctella, Syn 22  
cinerascens, Dic 48  
cingillella, Ela 35  
circulella, Inc 85, 87, 112  
clavis, Agr 101  
cloacellus, Nem 20  
cnicana, Aet 24  
c-nigrum, Xes 94, 97, 101  
coenosa, Lae 12, 39  
cognatana, Cyd 23  
comes, Noc 107  
comma, Myt 101  
complanum, Eil 99  
compositella, Cyd 23  
compsa, Ela 35  
concretanus, Ole 85, 86, 87  
confusa, Had 101  
confusa, Mac 94, 97, 101  
confusalis, Nol 101  
coniferana, Cyd 23  
conigera, Myt 99, 101  
conjugella, Arg 20, 103  
conspersella, Par 20  
contigua, Mam 99, 101  
continuella, Chi 22  
convolutella, Zop 103  
convolvuli, Agr 93, 94, 97, 107  
conwagana, Pse 22, 28, 30  
cornucopiae, Cyd 86, 87, 105  
corylana, Pan 105  
corylata, Ele 25  
corylifoliellus, Phy 20  
craccae, Lyg 101  
crataegi, Apo 3, 4, 5  
crataegi, Tri 25, 106  
crenata, Apa 27, 99, 101  
cribraria, Cos 101  
crystalatella, Buc 20  
crocea, Col 92, 96, 105, 112  
croesella, Ade 20  
cuculata, Cat 101  
cucullatella, Nol 101  
culiciformis, Syn 86, 87  
culmella, Chr 24  
cursoria, Eux 27  
cuspidis, Acr 101  
cynosbatella, Epi 23  
  
dahlii, Dia 99, 100  
deauratella, Col 85, 104  
decimalis, Tho 101  
defoliaria, Era 94, 97  
demarniana, Epi 23  
demaryella, Buc 20  
denotata, Eup 26, 101  
dentaria, Sel 26  
deplanum, Eil 95, 97, 101  
diamina, Mel 3  
diana, Let 4  
diasema, Syn 86, 87  
didymatum, Per (=didymata) 26, 99  
diederichiella, Ela 35  
diffinis, Tel 21  
dilutata, Epi 106  
dimidiata, Ida 101  
  
disa, Ere 85, 87  
dispilella, Ela 35  
dissolutanus, Ole 40, 86, 87  
diversata, Epi 99  
dodecella, Exo 86, 87, 105  
dolabraria, Pla 101  
dromedarius, Not 86, 87  
dumi, Lem 106  
duplaris, Och 25, 38  
  
egenaria, Eup 101  
elegans, Ela 35  
eleochariella, Bis 21  
elpenor, Dei 99, 101  
elutella, Eph 24, 28, 30  
elymi, Pho 27  
erate, Col 4, 5  
ericetella, Neo 22  
erythrocephala, Con 94, 97, 108  
eumedon, Eum 101  
euphorbiana, Lob 38  
exactella, Cos 35  
exanthemata, Cab 26  
excelsa, Aut 109  
exclamationis, Agr 99, 101  
expallidata, Eup 48, 98, 100, 112  
  
fagi, Sta 101  
falcataria, Dre 25  
fasciaria, Hyl 101  
fennica, Och 95, 97  
ferrago, Myt 101  
ferrugalis, Ude 94, 97  
ferrugata, Xan 25  
ferruginea, Rus 12, 85  
fimbrialis, Tha 106  
flammea, Pan 99  
flammeolaria, Hyd 26  
flavidorsana, Dic 85  
flavum, Pot 4  
flexula, Las 101  
florida, Dia 13, 47  
floslactata, Sco 25, 100  
fluxa, Pho 99  
forsterella, Gly 85  
fraxini, Cat 99  
freiija, Clo 3  
freyrella, Cos 35  
frigga, Clo 85, 87  
frischella, Col 85, 104  
froelichiellus, Phy 20  
fuciformis, Hem 101  
fucosa, Amp 99  
fuliginosa, Phr 26  
fulminea, Eph 95, 97  
fulvimitrella, Tri 20  
funebris, Sym 86, 87, 112  
furcula, Fur 85  
furfurana, Bac 23  
furva, Apa 101  
fusca, Pyl 24  
fuscalis, Ops 24  
fuscipunctella, Nid 85  
fuscopterella, Scy 86, 87, 105  
  
gallii, Hyl 99

- gamma, Aut 92, 96  
ganna, Hep 99  
gelida, Xes 86, 87  
geminana, Anc 23  
gilvago, Xan 93, 97, 108  
gimberthaliana, Epi 23, 105  
glacialis, Par 4, 5  
glauciolella, Col 21  
gleichenella, Ela 34, 35  
glyphica, Euc 27  
gnoma, Phe 86, 87  
gnomana, Par 22  
gothica, Ort 27  
gracilis, Ort 101  
graminis, Cer 27, 99  
griseata, Tim 25, 38  
griseolum, Eil 92, 96, 107  
grotiana, Epa 22  
gueneeana, Dic 24  
guentheri, Euc 86, 87  
guttata, Par 4
- haworthana, Gly 20  
hecabe, Eur 4  
helvola, Agr 100  
hemidactylella, Cal 104, 113  
hepatica, Pol 99  
hero, Coe 3  
hippotoe, Pal 99, 101  
humilis, Ela 35, 38  
hyale, Col 93, 96  
hyperantus, Aph 101
- icarus, Pol 25, 99  
idaei, Mom 22  
idas, Lyc 25  
iduna, Hyp 38, 85, 87  
illyria, Apa 101  
immorata, Sco 25, 101  
immundana, Epi 23  
immundata, Eup 98, 100  
impluviata, Hyd 25  
impura, Myt 27  
incanata, Sco 101  
incomptella, Fil 22  
infernalis, Neo 22  
infida, Apo 23  
ingvarella, Ela 21, 28, 30, 36, 37  
ino, Bre 3, 4, 5, 25  
interrogationis, Syn 99, 101  
intricata, Eup 99  
inunctella, Hol 29  
io, Ina 3, 4, 5, 93, 94, 97, 99  
ipsilon, Agr 90, 92, 94, 96, 97  
iris, Hil 27, 86, 87
- janthina, Noc 107  
jubatus, Alc 101  
jurtina, Man 99, 101
- karvoneni, Apr 22  
karvoneni, Syn 28, 30  
kilmunella, Ela 36, 37  
kongsvoldensis, Xes 86, 87  
krogeri, Ela 29, 30, 36, 37
- lacertinaria, Fal 25  
lactearia, Jod 101  
lacunanus, Ole 22  
lamda, Lit 27  
lancealana, Bac (=lanceolana) 23  
lankialai, Xes 12  
laodice, Arg 3, 4, 5  
lapidata, Coe 25  
lapponaria, Lyc 85, 87  
lapponica, Pararc 86, 87  
lapponica, Parasw 86, 87, 104  
laripennella, Col 21  
lateritia, Apa 99  
lathonia, Iss 90, 94, 96, 97  
latreillella, Pan 22  
latruncula, Oli 99, 101  
ledianus, Ole 22  
lemnata, Cat 17  
lepigone, Ath 27  
leporina, Acr 27, 101  
levana, Ara 3  
ligea, Ere 3, 101  
lineolata, Col 85, 87  
linneella, Gly 38, 48, 105  
litorosa, Mes 108  
littorcola, Ela 36, 37  
liturata, Sem 99  
locupletella, Mom 22, 105  
loganella, Par 20, 86, 87, 104  
lotella, Ane 24  
luctuata, Spa 25, 101  
lugubrella, Chi 21  
lunalis, Her 101  
lunigera, Cos 41, 42, 44, 85, 87, 113  
lurideolum, Eil 99  
lutarellum, Eil 99  
luteolata, Opi 40  
luticomella, Ela 35
- maccana, Acl 22  
machaon, Pap 2, 3, 4, 5  
maera, Las 99  
maha, Pse 4, 5  
malvae, Pyr 3  
mandarina, Aut 94, 97, 109, 112  
margaritana, Aet 24, 28, 30  
marginana, End 23, 28, 30  
marginata, Lom 26  
maritima, Chi 27  
materna, Hyp 38  
mediofasciella, Tri 20  
melete, P 4  
mendica, Diaph 101  
mendica, Diars 27  
menetriesii, Cal 85, 87  
menyanthidis, Acr 27  
metallicanus, Ole 22  
mi, Cal 27  
micacea, Hyd 99  
miniata, Mil 99  
ministrana, Eul 22  
minoratum, Per 85, 87  
modesta, Euc 109, 112  
monoglypha, Apa 99  
montanata, Xan 25  
morpheus, Car 27, 101

- mundana, Nud 99  
musculana, Syn 22  
muscerda, Pel 40, 92, 96, 107  
mygindianus, Ole (mygindanus error) 22  
myopaeformis, Syn 113  
myrtiliana, Anc 23
- nana, Coc 24  
nana, Had 101  
nanana, Epi 86, 87, 105  
napi, Art 3, 4, 5, 11, 100, 105  
nebulata, Euc 26, 100  
nebulosa, Pol 101  
nemoralis, Her 100  
nemorellus, Cra 24  
nerii, Dap 107  
nielswolffi, Ela 86, 87, 104, 112  
nigricans, Eux 99, 101  
niobe, Fab 101  
nobilella, Ela 35  
noctuella, Nom 93, 94, 96, 97  
norna, Oen 2, 3, 85, 87  
norvegica, Eux 46, 107  
norvegica, Pro 86, 87  
notata, Sem 26  
notatella, Tel 21  
nubilalis, Ost 95, 97  
nupta, Cat 93, 96, 109
- obelisca, Eux 101  
obfuscatus, Gno 107  
obscurana, Pam 23  
obscuratana, Dic 23  
obsoleta, Myt 27, 101  
obstipata, Ort 94, 97, 106, 112  
obumbratana, Euc 23  
occidentis, Lob 38  
occultus, Eur 100  
ochrodactyla, Pla 85  
oculea, Amp 99  
oehlmanniella, Lam 20  
olivata, Col 101  
optilete, Vac 3  
orbitella, Col 21  
orion, Sco 3, 101  
ornitopus, Lit 108  
orobana, Cyd 23  
osteodactylus, Lei 24  
oxalina, Mes 40
- palaemon, Car 3, 85, 87  
palaeno, Col 3  
paleacea, Ena 99  
palealis, Sit 95, 97  
pallens, Myt 101  
pallidactyla, Pla 24  
pallidata, Ida 25  
pallustris, Ath 27  
palpinum, Pte 26  
paludana, Anc 23, 28, 30  
pamphilus, Coe 25, 99  
pandalis, Mic 24  
paphia, Arg 3, 4, 5, 92, 96, 99  
papilionaria, Geo 101  
paralellaria, Epi 99  
parallelolineatum, Per 100
- parasella, Ela 36, 37  
parilis, Syn 86, 87  
pascuellus, Cra 24  
pastinum, Lyg 109  
pellucida, Pol 4  
pennaria, Col 93, 97  
perflua, Amp 100  
perlellus, Cra 24  
perlucidalis, Phi 24, 28, 30  
perplexa, Had 101  
persicariae, Mam 101  
petasitis, Hyd 109, 112  
petasitis, Scr 86, 87  
phlaeas, Lyc 3, 4, 5, 25, 101  
phragmitellus, Chi 24  
pigra, Clo 26  
pilellus, Nem 40  
pilosaria, Phi 107  
pimpinellata, Eup 101  
pini, Den 101  
piniariellum, Ocn 20  
piniarius, Bup 26  
pinivorana, Rhy 23  
pisi, Mam 27, 101  
plantaginis, Par 26  
plantariella, Bry 21  
plumbeolata, Eup 26, 101  
poae, Ela 35  
polaris, Clo 85, 87  
polata, Ent 85, 87  
pollinariella, Ela 35  
polycommata, Tri 90, 96, 107  
polygona, Opi 101  
pomerana, Ela 21, 35  
pomonaria, Lyc 39  
populi, Lim 3, 40, 99  
porphyrea, Lyc 85  
potentillae, Scy 22, 85, 104  
praecox, Och 27  
praeformata, Apl 99, 101  
praelatella, Lam 20  
prasina, Ana 99  
pratellus, Cra 24  
pronuba, Noc 93, 97, 101  
proximella, Tel 21  
prunaria, Ang 101  
pruni, Fix 38  
pruni, Rha 3, 99  
pseudoalpestrana, Dic 38  
psi, Apa 99, 101, 108  
pudibunda, Elk 99  
pudorina, Myt 108  
pulchella, Ela 21, 34, 35  
pullicomella, Ela 35  
punctinalis, Boa 92, 96, 107, 112  
punicea, Par 40  
purpurella, Bry 21, 28, 30  
pusaria, Cab 26  
pusiella, Eth 92, 96, 105  
pusillata, Eup 100  
putata, Jod 101  
pygmaeaeta, Eup 26, 85  
pygmaeella, Arg 20  
pygmina, Pho 99  
pyramidea, Amp 93, 96, 108  
pyropata, Eul 106

- quadrifasiata, Xan 39  
quenselii, Cal 86, 87  
quercus, Las 101  
quieta, Xes 86, 87  
quinqueguttellus, Phy 20, 28, 30
- ramosella, Col 86, 87, 104  
rapae, Art 2, 3, 4, 5, 90, 92, 94, 96,  
97  
raschkiella, Mom 22  
razowskii, Gly 38  
rectilinea, Hyp 27, 86, 87  
regalis, Pyr 95, 97  
repandana, Acr 105  
repentiella, Sti 20, 28, 30  
resinella, Pet 23  
resplendella, Hel 20  
reticulata, Hel 101  
reticulatum, Eus 39  
revinctella, Ela 31, 35  
rhaetica, Xes 107  
rhamni, Gon 3  
ribeata, Dei 100  
richardsoni, Ana 86, 87  
roboraria, Boa 99  
rolandi, Phy 85, 87  
rosaceana, Cel 22  
ruberata, Hyd 25  
rubi, Dia 13, 27, 47  
rubi, Mac 25  
rubidata, Cat 101  
rubirena, Apa 85  
rufifasciata, Gym 99, 101  
rumicis, Acr 99  
rusticella, Mon 20
- sabini, Psy 39, 85, 87  
sabmeana, Pol 103, 113  
salicicolellus, Phy 40  
salicis, Leu 26, 92, 96  
salictellus, Phy 20  
salinella, Scr 29, 30  
sannio, Dia 26, 85, 87  
sappho, Nep 4, 5  
sarpedon, Gra 2, 4, 5  
satura, Ble 100  
satyrata, Eup 26  
sauciana, Apo 23  
saussureana, Euc 85, 87  
scarodactylus, Lei 24  
schulzianus, Ole 23  
scoliaeformis, Syn 86, 87  
scolopacina, Apa 108, 112  
scoticella, Par 20  
secalis, Mes 99  
segetum, Agr 94, 97  
sehestediana, Cho 86, 87  
selene, Clo 25, 101  
semiargus, Cya 25, 99, 101  
senecionana, Cle 22  
senex, Thu 26, 101  
sepicolella, Mon 48  
sericealis, Riv 99, 109  
serpentata, Ida 25, 101  
serraria, The 85, 101  
serricornis, Bis 21
- sexalata, Lob 26, 101  
sexstrigata, Xes 99  
sieversii, Odo 99  
silvicola, Car 3  
similis, Bry 21  
simpliciana, Dic 38  
sinapis, Lep 25, 101  
sincera, Xes 85  
skraelingia, Had 86, 87  
smeathmanniana, Act 24  
sobrina, Par 99  
solidaginis, Lit 86, 87  
sordaria, Cat 98, 100  
sordens, Apa 99  
spadicearia, Xan 25  
spectrana, Cle 22  
spilotella, Mon 20  
spissicornis, Col 21  
sponsa, Cat 93, 96  
standfussi, Ste 86, 87  
statice, Ads 20  
staudingeri, Had 86, 87  
stellatarum, Mac 90, 92, 94, 96, 97,  
107  
sticticalis, Lox 95, 97  
stipella, Sch 21  
straminata, Ida 101  
stratarius, Bis 90, 96, 107  
striatipennella, Col 21  
strigilis, Oli 99, 101  
strigulatellus, Phy 20  
strix, Xyl 103, 112  
suasa, Mam 27, 99, 101  
subalbidella, Ela 21, 35  
subarcuana, Anc 23  
subfucata, Eup 26  
subocellana, Epi 23  
subocellella, Ela 35, 112  
subpunctella, Aco 86, 87  
succenturiata, Eup 26, 106  
suecica, Spa 27, 29, 30  
suffumata, Lam 85, 87  
superbella, Eul 21, 28, 30  
sylvata, Hyd 100  
sylvatus, Cal 101  
sylvestraria, Ida 25, 101  
sylvicolana, Dic 38
- taeniatum, Per 99, 100  
taenipennella, Col 21  
tarsipennalis, Her 101  
tartuensis, Epi 106  
temerata, Lom 101  
tenebrella, Mon 85  
tenebrosana, Cyd 98, 100  
tentacularia, Zan 27  
terebra, Lam 40  
ternata, Sco 25, 38  
tersata, Hor 101  
tetricella, Mye 24  
tetraquetrana, Epi 23  
thalassina, Mam 27, 100  
therinella, Col 21  
thore, Clo 3, 85, 87  
tibiale, Bap 39  
tiedemannianus, Ole 22, 28, 30

- togata, Xan 99  
 tragopoginis, Amp 101  
 tremula, Phe 85  
 triangulum, Xes 101  
 triatomea, Ela 35  
 trisignaria, Eup 101  
 tubulosa, Tal 20  
 tullia, Coe 25  
 turca, Myt 108  
 turionella, Bla 23
- uddmanniana, Epi 23  
 ulmifoliellus, Phy 20  
 ultima, Hyd 94, 97  
 umbratica, Cuc 101  
 umbrosanus, Ole 22  
 umbrosella, Bry 21, 28, 30  
 uncella, Anc 23  
 uncula, Eus 27, 99, 101  
 undulana, Ort 23  
 unguicella, Anc 23  
 unifasciella, Ela 34  
 unitana, Aph 22  
 urticae, Agl 3, 4, 5, 101  
 ustomaculana, Rho 86, 87, 105  
 utonella, Bis 85
- valerianata, Eup 26  
 v-ata, Chl 101
- vau-album, Nym 3  
 vectisana, Pha 24  
 velocella, Aro 22  
 venatus, Och 3, 4, 5  
 venosata, Eup 85  
 versurella, Col 21  
 vetusta, Xyl 27  
 viburnana, Aph 22  
 viciae, Zyg 99  
 viminetella, Col 40  
 vinula, Cer 101  
 violacea, Chi 21, 28, 30  
 virgata, Phi 38  
 virgaureae, Heo 25, 101  
 virgaureata, Eup 85, 101  
 virgulata, Sco 106  
 viriplaca, Hel 95, 97  
 vittata, Ort 25  
 vonschantzi, Ela 21, 28, 30, 36, 37,  
 38  
 vulgata, Eup 26
- w-album, Sat 3, 38  
 weaverella, Mon 20  
 weaveri, Tri 86, 87  
 wilkella, Eul 28  
 wormiella, Syn 113
- xanthomelas, Nym 3, 4, 5, 95, 97, 105  
 ziczac, Eli 26

S U K U H A K E M I S T O - S L Ä K T I N D E X

- Anarta 116  
 Apotomis 7, 10  
 Argynnis 38  
 Argyresthia 71  
 Arichanna 39  
 Aspilates 39  
 Aspilates 39  
 Bapta 39  
 Biselachista 31, 37  
 Blastotere 8, 10, 71  
 Bucculatrix 71, 73  
 Catocala 93, 96  
 Coenotephria 39  
 Coleophora 38  
 Colostygia 39  
 Cosmiotes 8, 10, 34  
 Diactinia 39  
 Diastictis 39  
 Elachista 8, 10, 28, 30-34, 36, 37, 64  
 Eudonia 8, 10  
 Euphydryas 38  
 Eupithecia 52  
 Eurodryas 38  
 Fixenia 38  
 Furcula 39  
 Glacies 39
- Harpia 39  
 Hypodryas 38  
 Lomographa 39  
 Mesoacidalia 38  
 Mesotype 38, 39  
 Narraga 39  
 Nematopogon 8, 10  
 Nothocasis 39  
 Ocnerostoma 8, 10  
 Olethreutes 7, 10  
 Paraswammerdamia 8, 10  
 Perizoma 39  
 Phibalapteryx 38  
 Psecadia 85, 87  
 Pseuatemelia 8, 10, 21  
 Psychophora 39  
 Psychophora 39  
 Rhigognostis 85  
 Satyrium 38  
 Scoparia 8, 10  
 Speyeria 38  
 Stigmella 8, 10  
 Strymon 38  
 Strymonidia 38  
 Swammerdamia 8, 10

SISÄLLYSLUETTELO BAPTRIAN VUOSIKERTAAN 1980 (vol. 5)

Aalto, Antti: Perhostutkijan peruskirjasto 1980 . . . . .	53
Huttunen, Markku: Elachista-kasvatuksista . . . . .	31
Jäsenistö (EML) . . . . .	11, 50, 114
Kokousselostuksia (EML) . . . . .	12, 46, 112
Krogerus, Harry: Fjärilsakttagelser i Lojo-trakten 1980 . . . . .	100
Kyrki, Jorma: Perhosten suursystematiikasta . . . . .	58
Kyrki, Jorma ja Tokola, Pekka: Pikkuperhoskokous Hailuodossa kesällä 1979 . . . . .	6
Kyrki, Jorma ja Tokola, Pekka: Hailuodon perhosfauna pikkuperhoskokouksen 27.6.-1.7.1979 aikana . . . . .	17
Laasonen, Erkki M.: Mikrokirjallisuuden hankintamahdollisuuksia . . . . .	70
Laasonen, Erkki M.: Kuhmon, Kuusamon ja Itä-Lapin perhoset 1980 . . . . .	85
Lehto, Olli: Japanin päiväperhoset . . . . .	1
Mikkola, Kauri: Suomen Lepidopterologien Kerhon - Suomen Perhostutkijain Seuran kehitys 1955 - 1980 . . . . .	76
Mikkola, Kauri: Sää ja perhosten vaellukset kesällä 1980 . . . . .	88
Nuorisajaoston perhoskeräilyn alkeiskurssi . . . . .	110
Onnittelut kunniapuheenjohtajalle . . . . .	45
Peltonen, Osmo: Keräilytuloksia Mäntyharjulta vuonna 1980 . . . . .	98
"Perhoset 80" -juhlanäyttely . . . . .	14, 57
Saarenmaa, Hannu: Onko Cosmotriche lunigeralla kaksi alalajia Suomessa . . . . .	41
Suomalaisen perhostutkimuksen vuosipalkinto . . . . .	45
Tiedonantoja (VV) . . . . .	40, 104
Tiedotuksia jäsenille . . . . .	11, 14, 15, 36, 49, 50, 52, 65, 69, 82, 83, 103, 109
Tiittanen, Katri: Viljelykasvien tuhoeläinten runsaus 1980 . . . . .	102
Varis, Vesa: Muutoksia Suomen perhosten luetteloon . . . . .	38



## KERÄILYTARVIKKEIDEN VÄLITYS

- Hyönteisneulat n:o 00 - 5	100 kpl pussi	8.-
" "	1000 kpl pussi	73.-
- Mikroneulat n:o 015 ja 020	500 kpl pussi	19.-
- Etikettimeulat n:c 801	500 kpl pussi	18.-
- Perhosrysiä (malli "Jalas", Ø n. 60 cm	n. 90.-	
tiedustelut suoraan Heikki Attilalle, puh. 90-269 562, osoite: 03100 NUMMELA)		
- Suurennuslaseja: 10 x		25.-
- Luppeja: 12 x		23.-
- Sekavalolamppuja 160 W (ei postitse)		45.-
- Suomen perhosten luettelo (1977) (+ muovikannet)		13.-
" " "	(ilman kansia)	7.-
- Vaihtopisteluetelo, mikrot (1978)		8.-
" " makrot (1980)		10.-
- Etikettipanos, makrot (1975)		5.-
- Lajihakemisto kiertokirjeisiin 1955-1973		10.-
- Catal.macrolepidopt. (1962) (muistiinpanopainos)		1.-
- Catalogus microlepidopt. (1971)		1.-
- Enumeratio coleopterorum ... (1979)		25.-
- Eripainoksia:		
Zwei gynandromorphe Exemplare von <i>Lasiocampa quercus</i> L. (Osmo Heikinheimo, 1943)		
		5.-
Noteworthy records of Finnish Lepidoptera 1955-1974. I. Hesperioidea, Papilionoidea, Bombycoidea and Geometroidea (E. Suomalainen, J. Kaisila & K. Mikkola, 1980)		
		5.-
Lepidoptera of Utsjoki, northernmost Finland; Kevo notes 5/80 (E. Linnaluoto & S. Koponen, 1980)		
		10.-
- Seuran hopeinen rintamerkki (Baptria-aiheinen)		8.-
- T-paitoja (valkea, jossa musta Baptria-kuva)		30.-
lasten koot 160 ja 170		
aikuisten koot 48, 50, 52 ja 54		
- Perhosaiheinen juliste, värillinen (90 x 120 cm)		10.-

TOIMITUSTAPA: Yllämainittuja tarvikkeita on saatavissa Eläinmuseolla varsinaisten kuukausikokousten edellä ja väliajalla sekä touko- ja syyskuun nuorisijaoston kokouksien edellä. Keräilytarvikkeiden välittäjän osoitteella (ks. II kansisivu) voivat pitkämatkalaiset tilata tarvikkeita postiennakolla toimitettavaksi. Alle 50.- markan lähetyksistä laskutetaan pientoimituslisä (paketeista 5.- ja kirjeistä 3.-). Postitse ei toimiteta tarvikkeita Helsingissä, Espoossa, Vantaalla tai Kauniaisissa asuville (lähettäkää tuttavanne asioimaan kokouksiin).



## SUOMEN PERHOSET, YÖKKÖSET, 2

Julkaisija: Suomen Perhostutkijain Seura  
Kustantaja: Otava  
Toimittajat: Kauri Mikkola, Ilkka Jalas ja Sakari Nenye (kuvat)

Sisältää: lajit: *Simyra albovenosa* - *Schrankia costaestrigalis*  
lajinkuvaukset, joissa mm. piirroksia erityistunto-  
merkeistä, levinneisyyskartat, yleisyys ja runsaus,  
elinympäristö, lentoajat, pyyntitavat, kehitys-  
asteet, talvehtiminen, ravintokasvit  
kuvataulut  
lentoaikataulukot

Hinta seuramme välittämänä 80.- / kpl (kirjakauppahinta 124.- / kpl)

Seuramme välittää kirjaa seuraavilla tavoilla:  
Eläinmuseon ala-aulan vaatteiden vartijoiden  
välityksellä eläinmuseon aukioloaikoina  
kokousten edellä ja väliajoilla  
postitse tilausosoitteella: Henry Holmberg,  
Vainiotie 26, 00700 Helsinki 70  
puh. 90-354 981

Osaa 1 saatavana hintaan 75.- / kpl (kirjakauppahinta 122.- / kpl)