



# baptria

Suomen Perhostutkijain Seura r.y.  
Lepidopterologiska Sällskapet i Finland r.f.

**VOL 6 1981 NO 4**

Laasonen, Erkki M.: Lapin perhoset kesällä 1981	77
Laasonen, Erkki M.: III pikkuperhoskokous Parikkalassa 15.—18.06.1981	80
Mikkola, Kauri: Sää ja hyönteisten vaellukset kesällä 1981	81
Krogerus, Harry: Fjärilsakttagelser i Lojo 1981	89
Peltonen, Osmo: Keräilytuloksia Mäntyharjulta sekä Lappeenrannan—Imatran alueelta vuonna 1981	91
Tiedonantoja—Meddelanden (SR)	93
Kokousselostuksia (CH)	98
Jäsenistö (CH)	99
Tiedotuksia jäsenille	79, 99, 100, XII
Jäsenten tiedotuksia	98
Hakemisto — Index 1981 (vol. 6)	I—XI

# BAPTRIA

VOL 6 1981 No 4

## Julkaisija—Utgivare

Suomen Perhostutkijain Seura ry.  
Lepidopterologiska Sällskapet i Finland rf.  
P. Rautatiekatu 13, 00100 HELSINKI 10

## Ilmestyminen—Utkommer

4 numeroa vuodessa — 4 häften per år  
Jäsenlehti, tilaushinta jäsenille 25,—  
(= jäsenmaksu), ulkopuolisille 50,—  
Prenumerationspris 25,— för medlemmar,  
50,— för icke medlemmar

## Toimituskunta—Redaktion

Martti Attila, päätoimittaja—  
huvudredaktör  
(P. Hesperiankatu 11 B 15,  
00260 HELSINKI 26  
puh. 90-445 235)

Christer Hublin  
Armas Järvelä  
Magnus Landtman,  
svensk resumé  
Kauri Mikkola

## Julkaisun tarkoitus

Julkaisu toimii yhdyssiteenä julkaisijaseuran jäsenten ja eräiden tieteellisten seurojen ja laitosten välillä kuten seuran aiemmin julkaisemat kiertokirjeet. Tarpeen vaatiessa lähetetään muita tiedotuksia sisältäviä kirjeitä jäsenille. Julkaisu sisältää seuran kuukausikokousten tieteellisen aineiston, kuten esitelmien lyhennelmät ja tiedonannot ym. sekä seuran toimintaan liittyvät ilmoitukset ja tiedustelut. Kokouksutsut ja ennakkotiedot ohjelmista ilmoitetaan tämän lehden palstoilla.

## SUOMEN PERHOSTUTKIJAIN SEURA ry. LEPIDOPTEROLOGISKA SÄLLSKAPET I FINLAND rf.

### Kokoukset

Varsinaiset kokoukset pidetään yleensä kuukauden toisena keskiviikkona, paitsi tammi- ja syyskuussa kolmantena, kuitenkin kesäkuukausia lukuunottamatta, Eläinmuseon suuressa luentosalissa klo 18.30 lähtien. Nuorisijaoston kokoukset ovat aina viikkoa ennen seuran varsinaisia kokouksia samassa paikassa klo 18.30 lähtien. Tarkemmat tiedot kokouksista ilmoitetaan jäsenille Baptrian osastossa "tulevia kokouksia".

### Hallitus — Styrelse

Puheenjohtaja—  
Ordförande  
Varapuheenjohtaja—  
Viceordförande  
Sihteeri—  
Sekreterare  
Rahastonhoitaja—  
Skattmästare  
Jäsenet—  
Medlemmar

Kauri Mikkola (työ: P. Rautatiekatu 13, 00100 HKI 10,  
puh. 90-4027 261)  
Antti Aalto (Tuomentie 5 A 3, 05840 HYVINKÄÄ 4,  
puh. 914-208 85)  
Christer Hublin (Kuusitie 3 A 3, 00270 HKI 27,  
puh. 90-481 185)  
Erkki Franssila (Sulkapolku 6 B 35, 00390 HKI 39,  
puh. 90-557 881, postisiirtotili 26858-3)  
Martti Attila (P. Hesperiankatu 11 B 15, 00260 HKI 26,  
puh. 90-445 235)  
Magnus Landtman (Brändö parkvägen 44 A, 00570 HFORS 57,  
tel. 90-689 242)  
Peter Waselius (Täysikuu 1 A 12, 02210 ESPOO 21,  
puh. 90-803 1553)

### Muut virkailijat — Övriga funktionärer

2. sihteeri—  
2. sekreterare  
Jäsensihteeri:  
Tiedonantosihteeri—  
(meddelanden)  
Kirjastonhoitaja—  
Bibliotekarie  
Keräilytarvikkeiden  
välittäjä—  
(insamlingstillbehör)

Henry Holmberg (Vainiotie 26, 00700 HKI 70,  
puh. 90-354 981, postitus- ja arkistasiat)  
Päivi Attila (P. Hesperiankatu 11 B 15, 00260 HKI 26,  
puh. 90-445 235)  
Staffan Ringbom (Parkgatan 11 B 7, 00140 HFORS 14,  
tel. 90-637 630)  
Virka avoimna  
Orvo Hytönen (tarvikkeita saatavana kokousten yhteydessä;  
postitilaukset osoitteella:  
Fleminginkatu 4 B 22, 00530 HKI 53, puh. 90-701 2935)

### Nuorisijaosto — Ungdomssektionen

Puheenjohtaja—  
Ordförande  
Sihteeri—  
Sekreterare

Miika Vuola (Aallonhuippu 10 F 52, 02320 ESPOO 32,  
puh. 90-801 4488)  
Jarmo Laitinen (Malminkatu 32 D 91, 00100 HKI 10,  
puh. 90-694 4295)

## LAPIN PERHOSET "KESÄLLÄ" 1981

Erkki M. Laasonen

16.09.1981

Suurin osa lapintutkijoista päättyi kitkerissä kommentteissaan siihen, ettei Lapissa 1981 ollut kesää lainkaan. Ei pidä paikkaansa — kesä tuli heidän lähdettyään Länsi-Lappiin joskus heinäkuun lopulla ja Itä-Lappiin 20.07. Vain Kuusamossa tutkijat ja kesä "tapasivat" toisensa n. 12.—16.07. En siis tulevassa yritäkään tehdä vertailuja edelliseen, vuosiin parhaaseen, kesään 1980.

Havaintoajat olivat kiitettävän pitkät: tietoja on ajalta 15.06.—14.08. ja havainnoitsijoiden joukko (n. 45 henk. — vrt. lopun henkilöluettelo) kohtalaisen taaja. Vakiopaikkoja olivat jälleen Käsivarren takatunturit, Kilpisjärvi, Muonio, Kittilä, Kaunispää, Ivalo, Kattajärvi, Utsjoki (us.), Salla ja Kuusamo (us.). Uusia ja mielenkiintoisia Hetta ja Pallasjärvi — toivottavasti merkki tämänkin alueen pitkäjänteisemmästä tutkimuksesta. Mainitsen vielä Inarin Kaamasen ja Säytsjärven sekä Pelkosenniemen Pyhätunturin.

**Kilpisjärvi ja Takatunturit:** Tulokset suorastaan onnettomat: *P. andromedae* n. 10, *P. sabini* n. 10, *A. alpina* 6 (joista yksi lennosta 07.07.), *G. quenseli* 3 ja *A. richardsoni* 2. Muut löydöt lähinnä erikoisuuksia — *P. machaon* Annjalonjista, *C. thore* lensi elokuulla, *A. glandonista* toukkia heinäkuun alussa ja 4 aikuista 06.—11.07., *A. parthenias* näköhavainto 07.07., *E. byssataa* 1 yksilö 04.07. ja aivan hyväkuntoisia vielä n. 15.08. jne. Havainnot puuttuvat ainakin lajeista *H. comma*, *C. improba*, *E. flavicinctata*, *E. nobiliaria*, *P. minoratum*, *E. undata* (anteeksi, oli 1 Annjalonjilta) ja *X. lankialai*.

**Pallas, Muonio, Kittilä:** Edelleen todella heikkoa: *T. appensata* 6, *L. lappo-naria* 1 ja *G. fascalina* 1 (ex l.) ainoat paremmat. Loppu taas kuriositeetteja: Kittilästä *C. pamphilus* 10, *L. quercus* 2, *E. absinthiata* 3, *C. chloerata* 2 ja *F. furcula* 1. Pallasjärveltä *M. regelaria* 2, *H. turfosalis* 1 ja *H. fusconebulosus* 5. Talvehtinutta *A. urticaeta* näkyy lentäneen ainakin 20.05.—16.07. (aika sitkeä otus).

**Inari ja Utsjoki:** Jatkuvasti heikko tulos. Parhaiten ehkä *L. helleä* (9 exx.), *O. borea* (20), *E. disaa* (15), *C. turbataa* (n. 200), *E. gelidataa* (n. 25), *T. appensataa* (8), *E. ziczacia* (7), *S. funebrista* (45) ja *S. parilis* (17 — liima-syötiltä). Useimpia lajeja vain 1 — 2 exx., mainitsen *C. polaris*, *P. lapponica*, *G. quenseli*, *X. quieti*, *A.* (= *X.*) *borealis*, *A. bohemani*, *H. staudingeri*, *S. diasema* (1 ex l.). Ei havaintoja lajeista *P. minoratum* eikä *H. skraelingia*.

**Etelä-Lappi ja Kuusamo:** Sallassa ja Kemijärvellä kävi 3 henkeä ja talletti 17 lajia — *L. marginata* Kemijärveltä (10 exx.) kuvaa lajien tavanomaisuutta. Rovaniemeltä on n. 15.06. ainakin yksi *A. leporina bradyporina*.

Kuusamo lienee ainoa seutu, jossa talletettiin tyydyttäviä yksilömääriä. "Keväällä" — ennen 12.07. — lensivät *L. helle* (80 exx.), *B. tibiale* (11), *T. appensata* (n. 30), *P. palpinum* (3) ja *A.* (= *X.*) *sincera* (n. 100). Varsinainen kesä taisi olla 12. — 16.07., tosin tältäkin ajalta on vielä *helleä* (10), *appensataa* (1 ♀) ja *sinceraa* (n. 30). Nyt alkoivat lentää myös *S. frigidaria* (n. 70 exx.), *A.* (= *X.*) *gelida* (n. 10), *A. maillardi* (1 yks. 14. — 15.07.) ja huippulajina *P. lamuta* (n. 60 exx.). Pudasjärvellä oli kuulemma *A.* (= *X.*) *rhaetica* runsas ja sieltäkin on yksi *A. maillardi*.

**Mikrot:** Luettelomaisesti: *Sti. lappovimella* 3, *Sti. dryadella* us. toukkia Saanalta, *Inc. pectinea* runsas Ivalossa, *Lam. circulella* 1 Kuusamosta ja 1 ♀ Sodankylästä (2. Suomesta), *Pro. norvegica* 2, *Cal. coffeella* 10, *Phy. rolandii* n. 50, *Ypo. evonymellus* runs., *Par. lapponica* us. toukkia Saanalta, *Plu. geniatella* samoin, *Rhi. senilella* samoin (myös 7 aik. Saana ja Kevo), *Rhi. sp.* n. 30 Kuusamo, *Sch. festaliella* 4 Inari, *Col. unigenella* us. särkejä Saanalta (myös 1 aik.), *Ela. ingvarella* 2 Tornio, *Ela. "kuhmella"* 8 Oulu, *Scr. petasiitis* n. 40 Kuusamo, *Apr. karvoneni* n. 50 Ivalo, *Acl. ferrumixtana* us. ex. l., *Apo. algidana* n. 30, *Aet. triangulana* 1 Ivalo.

**Yhteenvetona** ja täydennyksenä seuraavaa: Kesä oli ainakin 3 viikkoa myöhässä ja Itä-Lapissa tämä oli selvästi havaittavissa eräänlaisena rauhatomuutena: tänään oli, muistiinpanoja Kuusamosta, huomenna parilta mältä välistä ja ylihuomenna jo Utsjoelta ja sitten taas takaisin — bensaa ainakin kului, ehkä tupakkamiehiltä tupakkaakin. Muutamat kevatlajit olivat runsaita (*turbata*, *gelidata*, *virgaureata*, *carbonaria*), samoin lajit joita ehkä voisi pitää normaalisti vain Etelä-Lapin lajeina (*cardamines*, *urticae*, *helle*, *nana*, *pisi*, *rectilinea*). Jotenkin vaikuttaa myös siltä kuin parempana kesänä ainakin *S. funebris*illa, *S. parilis*illa ja *Anomogyna*-lajeilla olisi ollut upea maksimivuosi.

Vaeltajiakin havaittiin: *A. rapae* Utsjoen kk:lta 09.07. ja Vetsikosta 07.—10.07., *L. salicis* Kuusamosta, *A. gamma* Kaunispäältä 05.07. ja *C. adultera* Kevolta 25.08.—05.09. *Plu. xylostella* oli koko ajan runsas ja haittasi mikropyyntiä; sen alkua näkyy olleen ainakin 20.05., noin 27.06. tuli uusi aalto ja n. 15.07. alkoi sitten kuoriutua uusi sukupolvi.

**Uusia** peräti tieteelle lienevät *Rhi. senilella* toukka (Saana J. Karvonen & J. Kyrki leg.) ja *Col. unigenella* säkki (Saana n. 15.08. J. Karvonen leg.). Myös *Ela. "kuhmella"*n mahdollisuudet saada oma nimi taisivat huomattavasti parantua. Maakunnalle uusia olivat *Sti. dryadella* (Le, J. Karvonen & J. Kyrki leg.), *Sti. sorbi* (Li, EML leg.), *Nem. variellus* (LKe, EML leg.), *Cyd. cosmophorana* (LKe ja Li, EML leg.), *O. jutta* (Li, J. Jalava & EML leg.), *C. chloerata* (LKe, tosin jo -77, I. Mäkisalo leg.) ja *A. gamma* (Li, EML leg.). Siis sentään 9 uutta maakuntahavaintoa ja Länsi-Lapissa saattaa olla vielä joku lisää. Li-faunan selvittäjät Koponen — Laasonen — Linnaluoto kiittävät 29 uudesta UTM-ruutu-havainnosta ja yli 100 uudesta 10 x 10 -ruutu-havainnosta.

Laskeskelin huvikseni eräitä suhdelukuja todistaakseni puuhan toivotto-  
muutta. Käsivarressa piti huhkia neljä miestyöpäivää ennen kuin yksi parempi yksilö löytyi, Inarin Lapissa sentään löytyi kaksi hyvää yksilöä päivässä ja Kuusamossa jo 5,5 hyvää yksilöä miestyöpäivää kohti.

Vielä kiitokseni herroille Ahola, Ahonen, (perhe) Attila, (perhe) Englund, Holmberg, Järveläinen, (perhe) Kanerva, (perhe) Karvonen, Kohonen, Koponen, Kyrki, Kyötilä, Leponiemet, Liljeblad, (perhe) Linnaluoto, Martinkainen, Mäkisalo, Niemelä, Nurmi, Osmonen, Outakoski, (perhe) Raekunnas, Rietz, Roine, Saarenmaa, Salmi, Saloranta, (perhe) Savonius, Seppälä, Silvoiset, Sotavalta, Tervonen, Turunen ja Tynni. Tämän vuoden tavanomaistenkin lajien muistiinpanoilla tulee olemaan melkoinen mielenkiinto kun joku joskus (toivottavasti) ryhtyy selvittämään Lapin perhosten lentoaikoja.

## Lapplands fjärilar ”sommaren” 1981

Sommaren ankom till Västra Lappland i slutet av juli och Östra Lappland 20.07. efter att samlarna hade avrest, blott i Kuusamo sammanträffade sommaren och lepidopterologerna ungefär 12.—16.07.

Iakttagelser föreligger från tiden 15.06.—14.08. av ca 45 personer, men man kan inte ens försöka jämföra resultatet med det bästa året på länge, 1980.

Resultaten från Kilpisjärvi och de bakre fjällerna är bedrövliga trots 6 *A. alpina*, varav ett ex flygande 07.07. *C. thore* flög i augusti, larver av *A. glandon* anträffades i början av juli samt 4 imagines 06.—11.07. *A. parthenias* iaktogs 07.07., första *byssatan* 04.07., men exemplaren var i gott skick ännu 15.08. Arter som saknades var *H. comma*, *C. improba*, *E. flavicinctata*, *E. nobilaria*, *P. minoratum* och *X. lankialai*. Se huvudtexten.

Pallas, Muonio och Kittilä: Ytterst svagt, arterna i huvudtexten.

Enare och Utsjoki: Fortfarande svagt, arter som tagits i flertal nämns i första stycket, börjande från *L. helle* (9 exx.). De flesta anträffades blott i 1—2 exx, såsom arterna börjande från *C. polaris*. *P. minoratum* och *H. skraelingia* saknades helt.

Kuusamo är det enda ställe där acceptabla individmängder uppträdde. ”Vårarterna”, före 12.07. företrädde av *L. helle*, *B. tibiale*, *T. appensata*, *P. palpinum* och *A. (= X.) sincera*, se huvudtexten. 12.—16.07. inträffade ett maximum, *helle* och *sincera* förekom ännu, men därtill även *S. frigidaria*, *A. (= X.) gelida*, *A. maillardi* och topparten *P. lamuta* i hela 60 exx. *A. (= X.) rhaetica* var allmän i Pudasjärvi och även ett annat ex *A. maillardi* anträffades där.

Småfjärilarna behandlas i form av en förteckning med antal och lokal angivna i huvudtexten, ”toukkia” betecknar larvfynd.

ML

## Insamlingsresultat från Mäntyharju samt Villmanstrand—Imatraområdet 1981

Insamlingstiden i Mäntyharju omfattar 10.04.—21.10. med 500 W samt 160 W ljusflöror och 160 W övervakningslampa. Två värmeperioder inföll omkring 20.05. och 10.07. omfattande 16 dagar med temperaturer över +25°C. Under 23 nätter uppmättes över +15°C vid midnatt. Maj var torr, under juni — juli — augusti uppgick antalet regndagar till mer än hälften och regnmängden till 355 mm under samma tid. Vårinsamlingen försvärades av en köld- och snöperiod intill 05.05.

Individantalet var lågt inom alla fjärilgrupper, artantalet var särskilt lågt inom mätarna och nattflyna.

Inom Villmanstrand — Imatraområdet har artantalet icke varit fullt så dåligt, dagfjärilarna har där t.o.m. uppvisat gott individantal men nattflyna har varit fåtaliga. Det allmänna omdömet för provinsen ES (Sa) anger sämre insamlingsresultat än genomsnittet. Efter tabellen (se s. 91—92) med artantalen från Mäntyharju anges 4 för området nya småfjärilar samt fyndet av *Lim. populi* som senast anträffats år 1960.

I tabellen anges arternas frekvensvariationer för 1981 inom Mäntyharju (M) samt Villmanstrand—Imatraområdet (L—I).

ML

## Valtionapua Baptrialle

Suomen Perhostutkijain Seuran hallitus on jo vuosien ajan pyrkinyt saamaan seuran julkaisutoimintaan valtionapua Suomen Akatemialta, mutta tuloksetta. Näyttelyyn ”Perhoset 80” sekä esitelmöitsijävierailluihin on kyllä saatu kiitettävästi avustuksia. Nyt on Suomen Akatemia myöntänyt uusitulle Baptrialle 4 000 markan valtionavun vuodeksi 1982, mikä täten kiitollisena todetaan. Seuran jäsenistön suorittama tieteellinen työ on saanut merkittävän tunnustuksen.

Hallitus

### III PIKKUPERHOSKOKOUS PARIKKALASSA 15. — 18.6.1981

Erkki M. Laasonen

Sää ei oikein niitä 19 asianharrastajaa suosinut, jotka 15.06. kokoontuivat Punkaharjun Kultakivi-leirintäalueelle pikkuperhosten merkeissä. Viivästynyt kesä, kylmät ilmat ja jatkuvat sadekuurot sotkivat ainakin etukäteissuunnitelmat siitä, mitä olisi voitu hakea.

Kokous alkoi sillä, että tarkastettiin vanhat tunnetut keräilypaikat: Lam-pisenmäki, Tetrisuo, Muttelinmäki, Särkisalmi ym. — ja samalla todettiin muutaman paikan kasvaneen pahoin umpeen. Ensimmäisenä aamuna oli Timo Hokkasen esitelmä Parikkalan kasvillisuudesta ja mielenkiintoisista biotoopeista. Esitelmä selvitti useitakin uusia mahdollisuuksia: kuuluisa Siikalahti, harjumuodostelmat ja Roihan alue, jotka kaikki valitettavasti jäivät sään vuoksi tutkimatta. Muita yhteisiä tilaisuuksia olivat joka-aamuiset palaverit yhteiskämpässä. Näissä palavereissa määritettiin edellisen päivän ongelmayksilöitä, koottiin kokemuksia saaliista ja pohdittiin mahdollisuuksia välttää synkimpiä pilviä ja sateita.

Jotain sentään saatiin aikaankin. LK:lle uutena havaittiin *Mic. mansuetella* (I. Kontuniemi), *Mic. aureatella* (EML leg.), *Cho. sehestediana* (M. Liljeblad leg.), *Roe. erxlebella* (ML leg.), *Fil. incomptella* (EL leg.) ja *Cyd. pactolana* (yht. yli 100 exx.), kaikki Parikkalan Tetrisuolta, 682:63. Vielä *Anc. tineana* ja *Pam. germana* Parikkalan Muttelinmäeltä, 683:63 (EML leg.). *Coleophora*-lajeja löytyi vähän ja *Elachista*-lajeja ei juuri lainkaan. Näissä ryhmissä samoin kuin *Scythris*-lajeissa saattaa vielä olla selvittämättömiä mielenkiintoisia lajeja. LK-maakuntahan ”laahaa” satoja mikrolajeja jäljessä, joten eipä apumme suuren suuri ollut. Mainittakoon vielä *End. gentianaena* 2 exx. (todennäköinen ravintokasvi *Knautia*), *Anc. obtusana* 25 exx., *P. macularia* runs., *H. tityus* 2 exx. ja *T. ludifica* 1 ex., niin silloin kaikki merkittävämpi on kerrottu.

Yhteenvetona voidaan todeta ainakin se, että kun kokous oli tarkoitettu nimenomaan maastotöitä varten, niin pitipä juuri silloin säitten kääntyä kurjimmilleen. Kokemuksia kyllä kertyi ja viimeinen kokouspäivä taisi enimmältäänkin kulua uusien biotooppien etsiskelyyn mielestäni lupaavin tuloksin. Tapaamme siis vielä Parikkalassa.

### III Småfjärilsmötet i Parikkala 15.—18.06.1981

Försevad sommar med ogynnsamt väder, kalla kvällar och tätt förekommande regn-skurar beprövade de 19 småfjärilsentusiaster, vilka samlats vid lägerområdet Kultakivi i Punkaharju. Vädret visade sig mycket ogynnsamt för insamling, men man hann gå igenom några välkända insamlingsplatser. Timo Hokkanens anförande om växtligheten och biotoperna i Parikkala öppnade nya möjligheter, vilka dock blev outnyttjade.

Resultatet förblev magert men i huvudtexten uppräknas först 8 för provinsen nya småfjärilsarter samt därefter några andra fynd. Släktena *Coleoptera* och *Elachista* lyste med nästan total frånvaro. Provinsen LK (K1) är dock fortfarande dåligt utforskad i småfjärilsvseende.

# SÄÄ JA HYÖNTEISTEN VAELLUKSET KESÄLLÄ 1981

Kauri Mikkola

11.11.1981

## SÄÄ

Talvikausi 1980—81 oli Etelä-Suomessa epäedullinen, sillä loppusyksy oli sateinen. Lisäksi sydäntalvella oli vuorotellen kovia pakkasia ja lauhoja jaksoja, joten maa jäättyi pahoin. Myös Perä-Lapissa oli aluksi epäedullisen lumetonta. Itä-Suomessa sen sijaan lumipeite oli harvinaisen paksu.

**Huhtikuun** alussa oli lämmintä, minimilämpötilat usein nollan yläpuolella, Helsingin Kaisaniemessä mitattiin peräti +11.8°. Loppukuussa oli hyvin viileätä. Ei vaellussäitä.

**Toukokuu** alkoi eräällä koleimmista vapuista, mitä on sattunut. Kuitenkin jo äitienpäivä 10.05. oli helteinen (Helsinki +25.5°) ja loppukuusta oli vielä lämpimämpää (24.—25.05. Punkaharju +26.8° ja Pello +27.1°). Suurimman osan toukokuusta vallitsivat korkeapaineet ja kaunis sää. Vaellussäät: 06.—07. ja 09.—10.05., (17.—18., 22.—25. ja 28.05.).

**Kesäkuun** alussa oli vielä kaunista, mutta sitten säät muuttuivat epävaikaksi, ja muutamaa lyhyehköä jaksoa lukuunottamatta oli miltei jatkuvasti tuulista ja sateista. 26.06. Lappeenrannassa mitattiin +28.6°. Vaellussäät: (04.06. ja 20.06.), 24.—25.06. ja (28.06.).

**Heinäkuussa** oli lämmintä 10.07. tienoilla (Niinisalo +28.3°) ja kuun loppulla, muuten tuiki epävakaista. Vaellussäät: 03.—04.07., (12., 21., 25. ja 30.07.).

**Taulukko 1.** Vuoden 1981 keräilykauden kuukausien keskilämpötilojen poikkeamat normaalista (30 vuoden keskiarvoista), sademäärät %:na normaalista (100) sekä pilvisuus-%:n poikkeamat normaalista (0) %-yksiköinä. Tilasto koskee lähinnä Etelä-Suomea; vaihtelu on kuvattu pisteillä milloin se etenee lännestä itään, viivalla milloin ei esitetä mitään maantieteellistä aspektia.

Kuukausi Månad	°C	sademäärä regnmängd	pilvisuus molnighet
IV	—1.0	10 . . . 50	— 5
V	+1.5—3.0	50	—20
VI	—1.0*	250	+15
VII	—1.0 . . . +1.0	150 . . . 120**	± 0
VIII	—1.5	150—200	+10—15
IX	—0.5	30— 70	± 0—+10
X	+1.0—1.5	200	+10

\* sisämaa +2—3°    \*\* Lappi 200

**Tabell 1.** Insamlingsperioden 1981. Avvikelserna av månadernas medeltemperatur från det normala (°C; 30 års medelvärde), regnmängderna i % av det normala (100) samt molnighetsprocentens avvikelse från det normala (0). Statistiken omfattar södra Finland och variationen anges i två fall (. . .) från väst till öst.

**Elokuun** alku oli melko lämmin ja kuiva, sitten oli enimmäkseen melko viileää ja loppukuun oli peräti matalapaineinen ja sateinen. Esim. Helsingin korkein lämpötila jäi +23.3°:een. Ei vaellussäitä.

**Syyskuu** oli kolmen viikon ajan vallan viileä, mutta loppukuun lämpimät vaellussäät nostivat kuun keskilämmön lähelle normaalia. 29.09. mitattiin Porissa ja Lappeenrannassa +20.1° ja Vaasan minimi oli +14.6°. Sademäärät jäivät selvästi alle normaalin, mikä pelasti viljasadosta sen, mikä enää pelastettavissa oli. Vaellussäät: 25.—29.09.

**Lokakuu** oli sateinen ja suhteellisen lämmin. Vaellussäät: (02.—04. ja 22.10.).

**Yleisvaikutelma.** Yleisesti erittäin heikko kesä, kaakossa kuitenkin melko normaali. Toukokuu oli erittäin hieno. Etelässä ei enää toistunut se usealta vuodelta tutuksi käynyt rytm, että kauniiden kesä- ja elokuiden väliin jää epävakainen heinäkuu, vaan nyt kaikki kolme olivat normaalia kylmempää ja sateisempää. Ilmatieteen laitoksen piirtämän käyrästäön mukaan kesäkuukaudet olivat Helsingissä keskiarvoltaan yhtä kylmät kuin 1977 mutta eivät läheskään kesän 1962 veroiset, sateiltaan sen sijaan viime vuosikymmenien sateisimpien kesien luokkaa. Lämpömittarin lukema ei kivunnut kesän aikana kertaakaan +30°:een.

Lämpösummakäyrästä (joka kenties on kärsinyt tietokoneen epäkunnosta) ei osoita kesää maan eteläpuoliskossa mitenkään erityisen heikoksi (kuva 1), mutta sen sijaan siitä käy ilmi Lapin säiden katastrofaalinen kylmyys: Vain heinäkuun lopun lämpimähkö jakso (jolloin heinäkuun alun lajit kuulevat lentäneen) pelasti käyrän putoamasta synkkääkin synkempiin syvyysiin (kuva 1.).

Meillä havaittaviin perhosvaelluksiin vaikuttaa olennaisesti Etelä-Venäjän sää. Tällä kertaa Kaspien — Mustanmeren alueella huhti- ja toukokuu olivat 1—3° normaalia kylmemmät. Kesä- ja heinäkuu taas olivat kuumat, 1—4° normaalia lämpimämmät, mutta silloin haittasi ankara kuivuus, kesäkuussa vain 25—50 % normaalista sademäärästä. Kevään kylmyys ja kesän kuivuus selittänevät sitä, ettei Suomeen saapunut aivan odotetusti vaelluksia.

Vaellussäitä sattui parhaiten toukokuussa, mutta myös kesä — heinäkuussa oli useita kohtalaisia ja pari hyvää säätillaa: 24.—25.06 ja 03.—04.07. Loppukesällä ja syksyllä sattui vain yksi hyvä vaellussää: 25.—29.09.

## VAELLUKSET

### Perhoset

Alempana seuraavan lajiluettelon lukemisen helpottamiseksi esitetään ensin lyhyt yleiskatsaus perhosvaelluksiin:

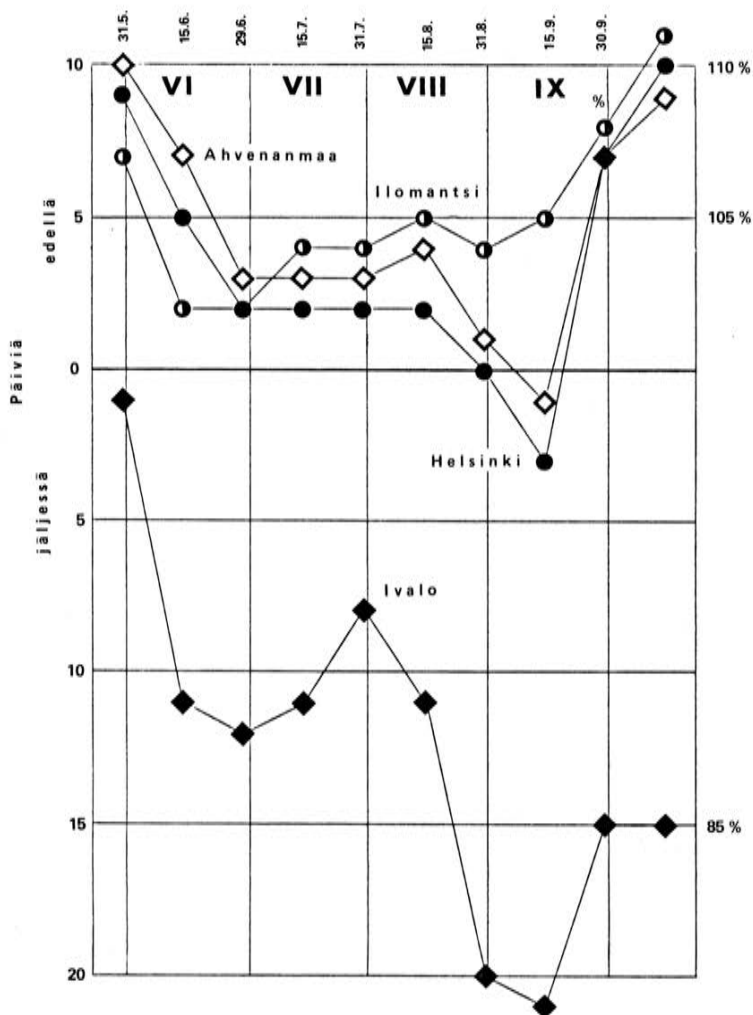
Jo toukokuun alkupuoliskolla tai puolivälin tienoilla saapuivat Suomeen *Pieris brassicae* (ensimmäinen havainto 08.05.), *Artogeia rapae* (15.05.), *Vanessa atalanta* (15.05.) ja *Plutella xylostella* (10.05.). *P. brassicae* tavattiin runsaanlaisesti touko — kesäkuussa, mutta varsinkin *P. xylostellan* suuri vaellus sattui vasta kesäkuun lopulla, jolloin havaittiin myös hieno ohdakeperhos- (*Vanessa cardui*) vaellus. Yksittäin *Autographa gamma* sekä yksi *Agrotis ipsilon* havaittiin kesäkuussa. Kaikkia mainittuja lajeja tavattiin loppukesällä ja syksyllä, ilmeisesti kotimaisina pupovina. Heinäkuun jälkipuoliskolla tavattiin monia loikkarilajeja. Syyskuun lopussa taas olivat leimaa-antavia *Agriopsis*-, *Erannis*- ja *Colotois*-vaellukset. Pitkämatalaisista olivat tällöin liikkeellä ainakin *Nycteola asiatica* ja *Nomophila noctuella*.



## Säännölliset vaeltajat

*Plutella xylostella* (L.). Vaelsi vähäisin määrin jo toukokuussa, (ensi havainto Espoo 10.05.) sitten 15.06. mennessä parikymmentä yks. Suurvaellus alkoi 23.06: 25.06. lajia saatiin 1—2 rysästä Vantaan Tikkurilasta 267, Janakkalasta 13 ja Tammisaaresta 15 yks. Hankoniemellä kanervikot olivat yhtä kaalikoivilskettä ja lintuaseman seinällä istui useita yks./m<sup>2</sup>. Kittilän

**Kuva 1.** Tehoisan lämpösumman poikkeama normaalista vuorokausina, kahdessa viimeisessä pisteessä prosentteina normaalista (tarkemmin, ks. Baptria 4/79, s. 73) neljällä paikkakunnalla Suomessa.



**Figur 1.** Den effektiva värmsummans avvikelse i dygn (y-axeln) från det normala (0), i de två sista punkterna i % av det normala (100), angiven för fyra orter i Finland (Baptria 4/79, sid. 73).

(KemL) havainto 27.06. sopii tähän vaellukseen, mutta Rovaniemellä laji oli havaittu jo 17.06. Utsjoella laji oli runsaslukuinen 03.07. Uusi pienempi vaellus saattoi sattua n. 05.07., mutta myöhemmin kaalikoita oli vähänlaisesti. Vaasan yhteisluku 284 yks. jäi paljon pienemmäksi kuin edellisen vuoden 790 (S. Kontiokari).

*Nomophila noctuella* (D. & S.). Vain 2 yks.: Hankoniemen kärki 02.10. (1 yks. päivällä liikkeellä) ja U: Siuntio 04.—09.10. (1 yks.).

*Pieris brassicae* (L.). Ensimmäinen havainto 08.05. (Kotka), sitten 11.05. (Helsinki) kaksi tietoa ja 13.—15.05. useita havaintoja (Espoo, Helsinki, Hamina ja Hämeenlinna). Kuun jälkipuoliskolla laji ilmoitettiin 19 paikkakunnalta (mm. St: Kokemäki, monin paikoin EH:sta sekä ES: Mäntyharju, Lappeenranta ja Imatra). EK: Haapasaaressa nähtiin 21.05. 10 yks. sekä Vaasassa 06. ja 08.06. 2 yks. Kesäkuun lopulla lajia havaittiin LK: Parikkalassa (yli 20 yks.) sekä PH:ssa (Hankasalmi ja Laukaa 26.06. alkaen). Pohjoisin havainto (KP: Pietarsaari) tehtiin ehkä jo kolmannen vaelluksen aikana (04.07.). Kotimainen polvi alkoi lentää 09.08. (U: Sipoo ja Pernaja, EH: Kalvola). Viimeinen havainto on 01.10. (Mäntyharju); etelään vaelluksista ei ole tullut ilmoituksia.

*Artogeia rapae* (L.). Vain 5 havaintoa toukokuussa, ensimmäiset 15.05. (Helsinki ja EK: Vehkalahti, pohjoisin EH: Kärkölä 27.05.). Kesäkuun lopulla ja heinäkuun alussa (04.07. Kn: Sotkamo ja 10.07. InL: Utsjoki) laji vaelsi uudelleen. Imatralla havaittiin vaeltaneen näköinen yksilö vielä 06.08., mutta Pernajan yksilö 09.08 lienee jo kotimaista polvea. Viimeiset havainnot 29.08. (Sipoo ja Imatra).

*Nymphalis vaualbum* (D. & S.). 1 yks. Parikkala 24.06., ilmeisesti suuren ohdakeperhosvaelluksen yhteydessä.

*Inachis io* (L.). Helmikuussa 1981 todettiin talvehtiva yks. puuseen katos- sa EK: Vehkalahtella (J. Sandqvist). Kesäkaudella lajia esiintyi linjalle Kokemäki — Hämeenlinna — Parikkala. Se oli yleensä harvalukuinen, mutta Porvoon mlk:n Söderskärillä havaittiin 20.08. n. 30 yks.

*Vanessa atalanta* (L.). Ainoa kevähavainto 15.05. klo 09.30 (Helsinki Vuosaari), sen jälkeen havaittu 07.06. (Tampere) ja 13.06. (U: Sipoo), kunnes kesäkuun lopulla sattui pieni vaellus, (7 yks. 21.—29.06.) pohjoisessa Parikkalaan asti. Kotimainen polvi (ilmeisesti keväuvaellus oli melko laaja, vaikka vain 1 yks. havaittiin) kohtalaisen yleinen Etelä-Suomessa (n. 150 yks.), myös toukkia havaittu elokuun alussa, ensimmäinen aikuinen 09.08. U: Kirkkonummella tehtiin 12.09. kiintoisa havainto: 1 amiraali lensi 20—30 m puiden latvoja korkeammalla enimmäkseen liidellen lounaaseen, seurattiin 500 m, tuuli 2 beauf. N. (J. Palmgren). Lajista ei liene tehty meillä eteläänvaellushavaintoja.

*Vanessa cardui* (L.). Erillinen yks. havaittu 19.06. (PS: Siilinjärvi). Suurvaellus alkoi 24.—25.06., jolloin lajia havaittiin 5 paikalla (A: Lemland Lågskär — ES: Imatra) ja kesäkuun loppupäivinä vielä 15 paikkakunnalla (pohjoisissa St: Mouhijärvi, yht. 37 yks). Hangossa tuli 1 yks. SE:stä 27.06. klo 20.30 (Ch. Hublin). Heinäkuun alussa tapahtui ilmeisesti uutta vaeltelua, silloin laji tavattiin 06.07. jo PH: Pihlputaalta asti. Tammisaarossa 12.07. lensi 1 yks. kovaa merelle vasten lounaistuulta. Heinäkuun lopulla lienee jälleen tapahtunut uutta liikehdintää, sillä laji tavattiin ensin Kemissä (26.07.) ja sitten peräti Utsjoella (27.07.). Pitkin elo—syyskuuta on lajista tehty havaintoja (mm. Mouhijärvi, runsaasti kauniita yksilöitä 05.09., ilmeisesti kotimaisia), viimeinen havainto 05.10. (Lappeenranta). A: Lemlannin

Lägsjärille ilmestyi 1 yks. 05.09. Yhteensä kesäkuun jälkeen lienee havaittu miltei 100 yks.

*Agrius convolvuli* (L.). PS: Siilinjärvi 08.08. 1 yks.

*Acherontia atropos* (L.). Ei yhtään varmennettua havaintoa, vaikka huhuja kuuluu Haminasta ja Tampereelta.

*Macroglossum stellatarum* (L.). V: Dragsfjärd, Taalintehdas 08.06. 1 yks.

*Agrotis ipsilon* (Hfn.). Kesäkuun vaellukselta vain yksi havainto (Hanko 21.—25.06., 1 perusteellisen kulunut ♂). A: Lemlannista saatiin 1 yks. 02.08. ja Hangosta 1 yks. 30.08.—04.09. Syyskuun lopun lämpimillä säillä saatiin 11 yks. (Helsingistä 1 pahasti kotelovikainen ♀, tuskin lentänyt kaukaa), pohjoisina Lappeenrannasta; 1 yks. todettiin elävänä hyvin myöhään (Kirkkonummi 26.—28.10.).

*Phlogophora meticulosa* (L.). 3 yks.: 1 yks. 14.—17.09. (Helsinki) sekä 2 yks. lokakuun jälkipuoliskolla (U: Tvärminne).

*Nyctea asiatica* (Krul.). Kaksi yks. syyskuun lopun vaellustilanteesta (Kotka 26.09., sekä Helsinki Vallisaari).

*Autographa gamma* (L.). Ensimmäinen havainto 06.06. (Kotka), sitten eri puolilta yksittäisiä; 5 yks. 20.06. mennessä, jolloin saatu PK: Kontiolahdelta asti. Kesäkuun viimeisellä kolmanneksella ja heinäkuun alussa hiukan enemmän, 45 yks. (pohjoisin InL: Kaunisää 05.07.). Heinäkuulla sirotelusti, elo—syyskuussa säännöllisesti, viimeinen 13.10. (Espoo). Vaikkeasti tulkittavaa esiintymistä, kenties osittain kotimaista, alkukesästäkin, ei mitään suuria vaelluksia.

#### Muut vaeltajat ja loikkarit

*Yponomeuta evonymellus* (L.). EnL: Kilpisjärvi 04.—05.08. runsaasti kehääjäkoita (A. Pekkarinen). Laji on Kilpisjärvelle uusi, eikä alueella pitäisi kasvaa kuin jokunen tuomi. Koit lienevät tulleet tuulen mukana (Norjasta?).

*Ethmia pusiella* (L.): Varmaankin kaikkien aikojen suurin vuoden kokonaisuus, 19 yks. Havainnot sirottavat melko pitkälle jaksolle 24.07.—”13.—16”08. eikä näissä ole mitään vaellukseen viittaavaa. Kun lisäksi Joutsenosta ilmoitetaan (O. Marttila) yksilöiden tulleen paikasta, jossa ilmeisesti kasvaa lajin ravintokasvia, imikkää (*Pulmonaria*), ei varmaankaan ole ollut kyseessä vaellus. Kaiketi on nyt yleisemminkin syytä suhtautua skeptisesti siihen ajatukseen, että laji olisi vaeltaja.

*Oncocera semirubella* (Scop.). 4 havaintoa alkaen 20.07. (Espoo) ja päättyen 06.08. (Imatra). Ainakin viimeksi mainittu lienee ollut paikallinen yksilö, joten muidenkin havaintojen luonnetta on vaikea sanoa.

*Issoria lathonia* (L.). 9 yks. yht.; V: Parainen 18.05. sekä U: Mäntsälä 03.08.; ainoat havainnot? Ainakaan kukaan kokouksessa ollut ei tiennyt muita havaintoja.

*Comibaena bajularia* (D. & S.). Hanko, Uddskatan 10.—15.07. 1 yks.; varma loikkari.

*Abraxas glossulariatus* (L.). Ilmaantuminen rysään aukeassa Hangon Tulliniemen maisemassa 26.—30.07. ja samaan aikaan Tammisaaren Gullössä pistää uumoilemaan loikkausta; tämän lajin ei liene ennen esitetty loikanneen.

*Colotois pennaria* (L.). Syyskuun lopun tuulet kuljettelivat loppusyksyn keltaisia mittareita (vrt. myös kaksi seuraavaa lajia). Tämä laji tavattiin itse teostakin: 26.09. klo 12 avomerellä 1 yks. U: Pellingin ulkopuolella myötätulessa NE (B.-G. Kumlander). Varmaankin myös seuraavat löydöt ovat

tekemisissä tuulilentojen kanssa: V: Houtskär 28 yks. (aikaisemmin tavattu vain muutamia), Kuusankoski 27.09. ja ennen kaikkea Vaasa 28.09.

*Agriopsis aurantiaria* (Hb.). Yhtaikaista joukkoesiintymistä monilla Etelä-Suomen paikoilla, joista lajia ei ole juuri aikaisemmin saatu (mm. Hämeenlinnan seudulta kymmenkunta ja Kuusankoskelta 23, sekä kaikkien aikojen pohjoisin löytö Kuopiosta).

*Erannis defoliaria* (Cl.). Lågskärin lintuasema (A: Lemland) kunnostautui jälleen vaellushavainnoissa: 29.09. klo 07.—12 NW merelle 7 yks. (1 talletettu), 02.10. klo 08—09 NNW merelle 1 + 1 yks. ja 03.10. klo 07.05 ja 08.40 NW merelle 1 + 1 yks. sekä 10.05 tuli 1 yks SE:stä ja laskeutui saareen (talletettu). Siis näinä päivinä nähty saman näköisiä perhosia (talletetut yksilöt olivat tätä lajia) 12 yks. vaeltamassa saaren yli, muutoin ei tällaisia nähty, havaintopäivinä tuuli kaakosta ja lämpötila oli +10—13 (M. Leivo & Karno Mikkola). Vaeltajat lienevät jatkaneet lentoaan oltuaan aamun koittaessa meren yllä. Samoihin vaelluksiin viittaavat mm. 7 ♂♂ EH: Kuusankoskelta sekä tähän asti pohjoisimmat havainnot PH: Pihtiputaalta ja PS: Kuopiosta. Lajin vaelluksista ei ole aikaisemmin suoria havaintoja Suomesta, mutta kylläkin Helgolandista Pohjanmereltä.

*Atolmis rubricollis* (L.). 5 yks. 02.—17.07., ei mitään vaellukseen viittaa-vaa.

*Leucoma salicis* (L.). Yleensä harvalukuinen, saattoi vaeltaa 24.—26.06. (Porvoon mlk., Kotka, Mäntyharju, Lappeenranta, saatiin Kuusamosta asti). Yksittäishavaintoja myöhemminkin, varsinkin heinäkuun lopulta.

*Pelosia muscerda* (Hfn.). Peräti 20 yks. ”10.—11.”07.—26.07. (Helsinki ja Vantaan Tikkurila — Virolahti, ehkä loikkaus (12.07.)—säätilanteessa (vrt. *Comibaena* sekä *E. cereolum*); osa ehkä saapunut loppukuun suotuisissa tilanteissa.

*Eilema griseolum* (Hb.). 4 yks. varsin yhtaikaisesti ”19.—20.”07.—24.07. (Virolahti, Helsinki ja Kotkan Ulkotammio) sekä 1 yks. 15.08. (Tvärminne).

*Eilema cereolum* (Hb.). Hanko ”10.—15.”07. 2 yks. ja Sipoo 16.07. 1 yks. (eivät suobiotoopilta). Ilmeinen loikkaus, mutta mistä, kun on kyseessä boreo-alpiininen laji?

*Ochropleura fennica* (Tausch.). Tvärminne 1 yks. elokuussa.

*Amphipyra pyramidea* (L.). Hanko 22.—29.08. 1 yks.

*Cosmia pyralina* (D. & S.). Porvoon mlk., Pellinki 21.—24.07. 1 yks.

*Hydraecia ultima* Holst. ES: Joutseno 27.—28.07. 1 yks.

*Pyrrhia umbra* (Hfn.). Hanko 26.—30.07. 1 yks.

*Eublemma minutata* (Fabr.) [*noctualis* (Hb.)] Virolahti 04.—06.09. 1 yks.

*Catocala sponsa* (L.). Tvärminne 1 yks. elokuun alussa.

*Catocala adultera* Men. Parikkalan yksilö 22.07. saattaa hyvinkin olla vaeltaja; muuten lajia saatiin vajaan 20 yks. sirotellusti heinä—elokuun vaihteesta syyskuun alkuun, joukossa havainto Utsjoen Kevolta.

*Catocala nupta* (L.). 2 yks. ilmoitettu: Helsinki 01.—12.08. ja EK: Kyminlinna 15.08.

*Ephesia fulminea* (Scop.). Virolahti 21.—22.07. 1 ♀.

*Herminia tarsicrinalis* (Knoch). 1 ♂ (Espoo 04.07.) ja 1 ♂ (Sipoo 04.07.); ensimmäiset havainnot vuoden 1972 jälkeen. Laji havaittiin samana päivänä vielä Viron Pukassa (J. Viidalepp; myös 2 yks. 10. ja 14.07.), joten kyseessä on selvä vaellus.

## Mm. seuraavia lajeja ei liene saatu Suomesta v. 1981

<i>Loxostege stictinalis</i> (L.)	<i>Argyronome laodice</i> (Pall.)
<i>Sitochroa palealis</i> (D. & S.)	<i>Acherontia atropos</i> (L.)
<i>Ostrinia nubilalis</i> (Hb.)	<i>Orthonama obstipata</i> (Fabr.)
<i>Pontia daphidice</i> (L.)	<i>Heliothis viriplaca</i> (Hfn.)
<i>Colias hyale</i> (L.)	

Perhosvaellushavaintonsa ovat luovuttaneet seuraavat 71 henkilöä, joille lämpimät kiitokset:

Ahonen, V.	Koskinen, P.	Rannikko, P.
Alavilo, R.	Kumlander, B.-G.	Saarenmaa, H.
Alén, H.	Kärkäs, J.	Saarnisuo, N.
Blomster, O.	Landtman, M.	Salonen, V.
Bruun, H.	Langi, E.	Sandqvist, J.
Elo, O.	Leivo, M.	Seuranen, I.
Eloranta, J.	Lemström, J.	Silvonon, K.
Fernelius, L.-E.	Lepistö, V.	Sinkkonen, J.
Finneman, J.	Liljeblad, M.	Sjöman, U.
Grönvall, A.	Lindfors, C. E.	Suoknuuti, M.
Havukkala, I.	Luukkonen, L.	Suomalainen, E.
Heikinheimo, O.	Martikainen, R.	Terhivuo, J.
Helomaa, K.	Marttila, O.	Teräs, I.
Holm, A.	Mattila, J.	Tittonen, J.
Holmberg, H.	Mikkola, K. & K.	Vaalamo, K.
Hublin, Ch.	Mäkisalo, I.	Vakkala, K.
Hyyryläinen, V.	Nybom, O.	Vakkari, P.
Itämies, J.	Pakkanen, P.	Valta, O.
Jalas, I.	Palmgren, J.	Vanhala, E.
Järvelä, A.	Peltonen, O.	Vantanen, P.
Jääskeläinen, S.	Pennanen, J.	Westerlund, E.
Kaila, L.	Poutiainen, M.	Wettenhovi, J. & K.
Kontiokari, S.	Raekunnas, M.	Viidalepp, J.
Koski, H.		

VAELLUSKATSAUS JULKAISTAAN TÄMÄN JÄLKEEN SAKSANKIELISENÄ ATALANTA-LEHDESSÄ, JA SIKSI KATSAUKSESSA HAVAITUT PUUTTEET TAI VIRHEET PYYDETTÄÄN KORJAMAAN PIKAISESTI!

## Muut hyönteiset

*Vespula* spp. 23., 24. ja 27.05. havaittiin Hankoniemen kärjessä, Uddskatanissa kohtalaisen vilkasta ampiaisvaellusta: 5 min:n jaksoihin sattui muutamana kymmenen metrin kaistalta 23.05. usein n. 25 yks., 24.05. kerran 73 yks. ja 27.05. jopa 266 yks. (L. Kirkkomäki, K. Mikkola ja J. Saari). Ampiaiset, enimmäkseen *V. rufaa*, tulivat ilmeisesti pääosin kaakkoistuulta vasten lentäen yli Hangö Västra -selän, mutta osa kääntyi Uddskatanissa lounaaseen ja seurauksena oli sekava ampiaisten kasautuminen niemen äärimmäiseen lounaiskärkeen. Monet lähtivät merelle lounaan ja kaakon välille, mutta niistä useat palasivat takaisin. Lintuverkkoihin jäi lukuisia ampiaisia vyötäröistään kiinni! 15 min:n jaksoon sattui 23.05. Hankoniemen eteläreunalla Svanvikissä vain 2 itään lentävää yksilöä, joten vastatuulimuutto pitkin rannikkoa oli vähemmän selvää kuin aikaisemmissa havainnoissa. — Kimalaisten (*Bombus*) vaelluksista ei tiettävästi tehty havaintoja, eikä myöhemmin kesällä huomattu "muiden hyönteisten" vaelluksia.

# Väderleken och insektvandringarna sommaren 1981

## Vädret

Vintern 1980—81 var i Södra-Finland ogynnsam, senhösten var regnig, under midvintern omväxlande hård köld och mildt väder förorsakande ogynnsam tillfrysning av marken. Även i borte Lappland var det till en början ogynnsamt snöfattigt. I östra Finland var däremot snötäcket ovanligt tjockt.

Början av april var varm, nattminima låg ofta över noll, men slutet av april var mycket kylig.

Första maj var en av de kallaste, som registrerats, men redan 10.05 på Mors dag uppmättes 25.5° i Helsingfors och ännu varmare blev det mot slutet av månaden, 24.—25.05. Punktharju 26.8° och Pello 27.1°. Högttryck och vackert väder dominerade maj. Vandringsväder: 06.—07. och 09.—10.05. samt (17.—18, 22.—25. och 28.05.).

Början av juni inleddes vacker, men därefter ändrade väderleken om till ostadig, regnig och blåsig under nästan hela månaden. 26.06. uppmättes i Villmanstrand 28.6°. Vandringsväder: (04.06. och 20.06.), 24.—25.06. samt (28.06.).

Juli var varm omkring 10.07., Niinisalo 28.3°, samt slutet men därtöver helt ostadig. Vandringsväder: 03.—04.07., (12., 21., 25., och 30.07.).

Början av augusti var någorlunda varm och torr, sedan följde kyla och i slutet rikliga lågtryck och regn. Maximum förblev i Helsingfors 23.3°. Intet vandringsväder.

September inleddes med 3 kyliga veckor, men värmen i slutet höjde medeltemperaturen nära det normala. 29.09. uppmättes i Björneborg och Villmanstrand 20.1° och minimum i Vasa 14.6°. Regnmängderna förblev klart under det normala, vilket räddade en liten del av spannmålsskörden. Vandringsväder 25.—29.09

Oktober var regnig och relativt varm. Vandringsväder (02.—04. och 22.10.).

**Allmänt omdöme:** Ytterst dålig sommar, i sydost dock tämligen normal. Maj var riktigt fin. I söder upprepades icke detta år, den från tidigare år bekanta rytmen med en ostadig juli mellan vackra juni och augusti, dessvärre var alla tre kallare och regnigare än normalt. Medeltemperaturvärdena i Helsingfors var lika dåliga som 1977, men icke näranog så låga som år 1962, fastän regnmängderna uppgår till de samma som under de regnigaste somrarna under de senaste decennierna. Ej en enda gång uppmättes 30° under sommaren.

Diagrammet för värmesumman (Fig. 1), visar sig icke särskilt lågt för Södra Finland, men den katastrofala kylan i Lappland framträder, blott stigningen i slutet av juli syns rädda kurvan från avgrunden.

Väderleken i Sydrussland inverkar i avgörande mån på de fjärlsvandringar som iaktas hos oss. I trakten av Kaspiska havet och Svarta havet var april och maj 1—3° kallare än normalt. Juni och juli karakteriserades av torra, men 1—4° varmare än normalt. Den kyliga våren och torra sommaren kanske förklarar varför man icke i väntad utsträckning konstaterade insektvandringar i Finland. De bästa invasionsvädren inföll i maj, men några rätt goda tillfällen följde i juni 24.—25.06. och juli 03.—04.07., dock blott ett gott vandringsväder senare, 25.—29.09.

## Vandringarna

### Fjärilar

Redan i början av maj invandrade kålfjärilen *Pieris brassicae* (första ex 08.05.), rovfjärilen *Artogeta rapae* och amiralen. *Vanessa atalanta* (båda 15.05.), samt kålmättet *Plutella xylostella* (10.05.). Noggrannare funddata och lokaler för var art i huvudtexten.

I slutet av juni inföll en tistelfjärilsvandring, *Vanessa cardui*, (19.06., 24.—25.06.) och enstaka exemplar av *Autographa gamma* samt *Agrotis ipsilon* observerades i juni. Samtliga förutnämnda arter utvecklade uppenbarligen inhemska andra generationer, som iaktogs på sensommaren och hösten, se huvudtexten.

Slutet av september utmärktes av *Agriopsis*-, *Erannis*- och *Colotois*vandringar, och av långväga immigranter konstaterade härvid *Nycteola asiatica* och *Nomophila noctuella*, se huvudtexten för fynddata.

I huvudtexten behandlas härefter artvis sådana arter som vandrat eller uppträtt så, att vandring eller expansion syns möjlig. Några axplock:

*Yponomeuta [evonymellus]*, ny för Kålpisjärvi, riklig, trots att hägg ej i nämnvärd mån förekommer, invandrad från Norge?

*Ethmia pusiella*, eventuellt det största årsantalet hittills, 19 exx.

*Issoria lathonia*, blott 9 exx, Ab: Pargas 18.05. och N: Mäntsälä 03.08., inga exx anmäldes trots detta på mötet!

*Colotois pennaria* iaktogs vandra över öppna havet 26.09. kl 12 utanför N: Pellinge. Samtidig massförekomst av *Agriopsis aurantaria* på flere orter, samt nya fyndplatser inne i landet utmärker vandringen. *Erannis defoliaria* iaktogs förmiddagstid 29.09. och 02.10. vandra på Lemlands Lågskär i 12 exx, arten har ej tidigare iakttagits vandra i Finland, men nog på Helgoland i Nordsjön. Övriga arter togs i enstaka exemplar, se huvudtexten. Arter, som icke togs i Finland 1981 uppräknas börjande från *Loxostege sticticalis*.

### Övriga insektvandringar

*Vespa* spp. iaktogs vandra vid spetsen av Hangöudd 23., 24. och 27.05. i frekvenser av 25 exx, resp. upp till 73 exx och som bäst 27.05. 266 exx per 5 minuter över ett fält av några tiotals meter. Getingarna flög huvudsakligen mot vinden över Hangö västra fjärd och ansamlades i sydvästra hörnet av Hangöudd. Vandringar av humlor (*Bombus*) eller övriga insekter rapporteras icke över huvudtaget.

## Fjärilsiakttagelser i Lojo 1981

Harry Krogerus

11.11.1981

Inom det område jag studerat sedan ca. 50 år tillbaka — omfattande delar av Lojo och Karislojo kommuner — fortsattes undersökningarna år 1981. Antalet inom olika grupper av "storfjärilar" under den senast förflutna 11-årsperioden framgår av följande tabell.

Tabell 1. (Taul.1.)

	tot. inom området	1970	71	72	73	74	75	76	77	78	79	80	81
Rhopalocera	70	42	42	47	46	46	43	35	24	32	39	34	26
Sphinges	13	8	9	7	7	9	8	8	5	6	9	8	6
Bombyces	52	37	38	38	37	38	35	32	31	31	35	36	31
Noctuae	236	151	164	167	167	173	170	161	141	142	143	143	133
Geometrae	225	162	189	182	180	176	169	170	146	164	164	159	164
Arctiina etc.	60	26	28	31	30	34	29	24	23	19	22	23	23
	656	428	459	472	469	478	454	430	368	394	412	403	383

Tabell 2. Regelbundet förekommande arter 1970—80, som saknades 1981

(Taul. 2. Vuosina 1970—80 säännöllisesti esiintyneitä lajeja, jotka puuttuivat 1981)

<i>A. rapae</i>	<i>A. tau</i>	<i>C. tridens (virens)</i>
<i>I. io</i>	<i>E. abietis</i>	<i>C. mi</i>
<i>M. athalia</i>	<i>T. ocularis</i>	<i>S. libatrix</i>
<i>B. ino</i>		<i>H. lunalis (Z. tarsiplumalis)</i>
<i>B. aguilonaris</i>	<i>A. clavis</i>	
<i>C. glycerion (iphis)</i>	<i>exclamationis</i>	
<i>H. virgaureae</i>	<i>O. polygona</i>	<i>J. lactearia</i>
<i>L. phlaeas</i>	<i>X. c-nigrum</i>	<i>T. griseata (C. amata)</i>
<i>L. idas</i>	<i>sexstrigata</i>	<i>I. pallidata</i>
<i>P. icarus</i>	<i>E. subrosea</i>	<i>T. viretata</i>
<i>C. semiargus</i>	<i>X. alpicola</i>	<i>R. undulata</i>
<i>V. optilete</i>	<i>M. suasa</i>	<i>T. serraria</i>
<i>E. eumedon (chiron)</i>	<i>M. bicolorata</i>	<i>C. rubidata</i>
<i>S. orion</i>	<i>P. bombycina</i>	<i>cuculata</i>
<i>G. alexis</i>	<i>hepatica</i>	<i>M. albicillata</i>
<i>C. silvicola</i>	<i>O. gracilis</i>	<i>P. bifaciatum</i>
	<i>M. conigera</i>	<i>E. abietaria (pini)</i>
<i>H. gallii</i>	<i>comma</i>	<i>egenaria</i>
<i>M. tiliae</i>	<i>obsoleta</i>	<i>nanata</i>
<i>S. ligustri</i>	<i>C. umbratica</i>	<i>C. v-ata (D. coronata)</i>
	<i>A. lateritia</i>	<i>S. signaria</i>
<i>F. bifida</i>	<i>furva</i>	
<i>C. vinula</i>	<i>remissa</i>	<i>N. cucullatella</i>
<i>N. torva</i>	<i>P. minima (arcuosa)</i>	<i>E. deplanum</i>
<i>L. quercus</i>	<i>A. pallustris</i>	<i>D. sannio</i>

Som framgår av tabellen var det totala artantalet det nästlägsta under hela perioden. Endast 1977 var antalet arter ännu lägre. Särskilt påfallande 1981 var det ringa antalet arter av dagfjärilar och nattflyn — de sistnämnda färre än någonsin tidigare. Betecknande för år 1981 var också att många normalt högabundanta arter fanns i mycket litet individantal. Nedanstående förteckning kan belysa dessa sakförhållanden.

**Tabell 3. Anmärkningsvärt fåtaliga arter (individantalet inom parentes)**  
(Taul. 3. Huomattavan harvalukuisia lajeja; yksilömäärät suluissa)

<i>P. brassicae</i> (2)	<i>nigricans</i> (1)	<i>C. salicalis</i> (1)
<i>A. urticae</i> (1)	<i>tritici</i> (2)	
<i>P. argus</i> (5)	<i>X. speciosa</i> (1)	<i>T. smaragdaria</i> (1)
<i>T. lineola</i> (1)	<i>N. pronuba</i> (1)	<i>J. putata</i> (15)
<i>O. venatus</i> (1)	<i>A. polyodon</i> (2)	<i>A. praeformata</i> (3)
	<i>M. pisi</i> (1)	<i>L. sexalata</i> (2)
<i>D. elpenor</i> (2)	<i>H. nana</i> (1)	<i>T. dubitata</i> (1)
	<i>H. confusa (conspersa)</i> (1)	<i>X. quadrifasiata</i> (2)
<i>G. crenata</i> (2)	<i>P. nebulosa</i> (1)	<i>O. vittata (lignata)</i> (1)
<i>O. carmelita</i> (4)	<i>T. decimalis</i> (1)	<i>C. olivata</i> (2)
<i>sieversi</i> (10)	<i>A. chi</i> (1)	<i>P. parallelolineatum</i> (1)
<i>P. bucephala</i> (2)	<i>A. tragopoginis</i> (1)	<i>E. silaceata</i> (6)
<i>E. versicolora</i> (3)	<i>A. monoglypha</i> (1)	<i>C. bilineatum</i> (1)
<i>M. rubi</i> (1)	<i>sordens</i> (1)	<i>B. betularius</i> (2)
	<i>M. secalis</i> (1)	<i>A. jubatus</i> (2)
<i>A. leporina</i> (1)	<i>C. selini</i> (1)	
<i>alni</i> (1)	<i>C. haworthii</i> (1)	<i>A. caja</i> (2)
<i>psi</i> (6)	<i>I. retusa</i> (1)	<i>E. complanum</i> (2)
<i>auricoma</i> (1)	<i>M. confusa</i> (1)	<i>Z. viciae (meliloti)</i> (1)
<i>C. raptricula</i> (1)	<i>P. moneta</i> (1)	<i>H. humuli</i> (1)
<i>E. obelisca</i> (1)	<i>L. flexula</i> (5)	<i>hecta</i> (1)

**Tabell 4. Tydligt individrikare populationer än under tidigare år**  
(Taul. 4. Selvästi normaalia runsaslukuisempia lajeja)

<i>D. rubi</i>	<i>C. albina</i>	<i>D. blomeri</i>
<i>A. perflua</i>	<i>T. emortualis</i>	<i>D. ribeata</i>

## Perhoshavaintoja Lohjalta 1981

Tutkimusalueen — osia Lohjasta ja Karjalohjasta — suurperhosten esiintyminen 11 vuoden aikana esitetään taulukossa 1 (vanhan systeemin mukaan). Kokonaislajimäärä on ollut vuotta 1981 alempi vain kerran, vuonna 1977. Erityisesti päiväperhosia ja yökkösiä oli vähän vuonna 1981. Useita normaalivuosina runsaita lajeja oli 1981 hyvin niukalti kuten taulukoista 2—4 ilmenee.



# KERÄILYTULOKSIA MÄNTYHARJULTA SEKÄ LAPPEENRANNAN—IMATRAN ALUEELTA VUONNA 1981

Osmo Peltonen

11.11.1981

Keräilyaika Mäntyharjulla 10.04.—21.10. Käytössä yleensä 500 W ja 160 W valorysät sekä 160 W valvontalamppu, kaikki kesähuvilan ympärillä. Hellekausia kaksi: toukokuun 20. päivän ja heinäkuun 10. päivän tienoilla; hellelukumia ( $\geq 25^\circ \text{C}$ ) vain 16 päivänä. Keskiyön lämpötila  $\geq 15^\circ \text{C}$  yht. 23 yönä. Toukokuu vähäsatteinen, kesä — heinä — elokuussa sademäärä yht. 355 mm ja sadepäiviä yli puolet. Tämän johdosta keräilyä melkein pelkästään huvilan lähiympäristössä. Kevätkeräilyä haittasi pahoin aina toukokuun 5. päivään kestänyt erittäin kylmä kausi pakkasöineen ja lumisatteen. Näistä syistä suurperhosten **lajilukumäärä alhainen** erityisesti **mittarien ja yökkösten** osalta; päiväperhosten lajimäärää lisäsivät muutamat vaeltajahavainnot. **Yksilömäärät alhaiset kaikissa ryhmissä.** (Käytössä yksi rysä vähemmän kuin muutamana edellisenä vuotena; sen vähentävä vaikutus lajilukumäärään n. 20 lajia.)

Pikkuperhosten kohdalla oli tilanne sama: sekä laji- että yksilömäärät alhaiset. Aivan poikkeuksellisen vähän oli *Stigmella*-, *Parornix*- ja *Phyllonorycter*-sukujen pikkumikroja.

**Lappeenrannan — Imatran** alueella (Lappeenranta, Lemi, Taipalsaari, Joutseno ja Imatra) on kerätty hiukan innokkaammin (keräilijöinä H. Koski, J. Kärkäs, M. Liljeblad, O. Marttila ym.). **Lajilukumäärä** siellä on ollut **kohtalainen**, mm. Joutsenosta O. Marttila ilmoittaa 394 suurperhoslajia (uuden systeemin mukaan). **Päiväperhosten** yksilörunsaus jopa **hyvä**, mutta erityisesti **yökköset** sielläkin **vähälukuisia**.

Yleisarvio koko ES:n alueelta: **keskinkertaista heikompi kesä.**

## Lajilukumäärät ryhmittäin (entinen systeemi):

	M:harjulta kaikkiaan	1972	1977	1978	1979	1980	1981
Rhopalocera	67	45	37	38	42	38	44
Sphinges	13	10	4	5	8	7	7
Bombyces	51	42	33	35	39	40	38
Noctuae	212	155	114	122	130	124	119
Geometrae	196	152	130	131	150	149	137
Arct.-Hepial	53	27	25	22	28	25	25
Macrolepid.	592	431	343	353	397	383	370
Microlepid.	717	435	339	366	403	394	372
Yhteensä	1309	866	682	719	800	777	742
	tot	max	min				

Mäntyharjulle uusia lajeja oli ainoastaan 4 pikkuperhosta: *Mompha locupletella* 13.07. ja 24.07., *Gypsonoma dealbana* 14.07., *Froelichia textana* 22.07. (edellisille lajeille koordinaatit 6811:490) ja *Cydia servillana* 10.06. (6816:481). Maininnan ansaitsee myös *Lim. populi*-havainto 04.07. (6812:494, K. Koponen leg., viimeksi v. 1960!).

**Lajien runsaussuhteet v. 1981 Mäntyharjulta (M) sekä Lappeenrannan—Imatran (L—I) alueella** (uuden systeemin mukainen järjestys (++) huomattavasti normaalia enemmän, + normaalia enemmän, n normaalisti, — normaalia vähemmän, — — huomattavasti normaalia vähemmän, 0 ei havaintoa):

**Normaalia enemmän (Flertaligare än normalt)**

	M	L—I		M	L—I
C. silvicola	n	+	D. porcellus	n	+
A. rapae	(1)	+			
T. betulae		++	O. antiqua	+	n
N. antiopa	+	++	S. lubricipedum	+	+
V. atalanta	(1)	+			
A. paphia	(0)	++	H. nana	+	n
			B. amica	(0)	+
P. populi	+	+	A. perflua		+
P. potatoria	+	+	E. paleacea	+	+
			A. gamma	+	+
I. biselata	+	+	S. libatrix	n	+
H. ruberata	+	+	R. sericealis	+	+
P. parallelolineatum	+	+			
A. sparsatus	n	+			
L. opis	0	+			
E. diverstata	+	+			
E. autumnarius	++	—			

(Lajeja T. betulae ja A. perflua ei ole toistaiseksi tavattu Mäntyharjulta)

**Normaalia vähemmän (Fåtaligare än normalt)**

	M	L—I		M	L—I
I. lathonia	(0)	0	A. exclamationis	—	n
E. ligea	—	n	P. sobrina	—	—
			D. mendica	—	—
P. ilicifolium	—	—	X. sexstrigata	0	0
			E. occultus	—	—
D. curvatula	n	—	A. prasina	—	—
J. lactearia	0	0	P. bombycina	—	—
S. ternata	—	—	hepatica	—	—
I. emarginata	0	—	nebulosa	0	—
X. quadrifasiata	—	—	T. cespitis	—	—
P. alchemillatum	—	—	decimalis	0	—
E. linariata	—	—	L. solidaginis	—	—
intricata	—	—	A. megacephala	—	—
pusillata	—	—	auricoma	—	—
E. nebulata	—	—	rumicis	—	—
T. carpinata	—	—	H. rectilinea	—	—
S. liturata	—	—	A. monoglypha	0	—
S. dentaria	—	—	crenata	—	—
			remissa	—	—
N. torva	—	—	sordens	0	0
C. curtula	—	0	O. strigilis	—	—
E. pudibunda	0	—	latruncula	—	—
N. mundana	0	0	M. secalis	—	—
			P. fluxa	0	—
			A. fucosa	—	—
			C. leucostigma	—	—
			H. alsines	—	—
			blanda	0	—
			P. putnami	—	—
			L. pastinum	—	—

## TIEDONANTOJA — MEDDELANDEN

*Heterogenea asella* (D. & S.): U: Elimäki, Mustila, 673:46, 27.06.—03.07.1977, 1 ex., I. Jalas leg.

*Caloptilia semifascia* (Hw.): U: Inkoo, 666:32, 03.—09.09.1980, 1 ex, 26.09.1981, 1 ex., J. Jalava, J. Järkkä, L. Löfgren, J. Svahn leg.

*Ypsolopha vittella* (L.): ES: Lappeenranta, 677:56, 13.08.1981, 1 ex., puistosta, M. Liljeblad leg.

*Ethmia pusiella* (L.): PK: Joensuu, 6944:643, 20.—21.08.1980, 1 ex., J. Vuorinen leg. Lienee pohjoisin löytö.

*Ancylys obtusana* (Hw.): LK: Parikkala, 682:63, 16.06.1981, 2 exx., lehtevä maasto, jossa istutettu kuusta, O. Marttila leg.

*Epiblema simploniana* (Dup.): EnL: Saana, 767:25, 05.07.1981, 1 ♀, J. & J.-P. Kaitila leg.

*Eucosma campoliliana* (D. & S.): EK: Virolahti, 6711:537, 19.—20.07.1981, 1 ex., P. & J.-P. Kaitila leg.

*Froelichia textana* (Frölich): ES: Mäntyharju, 681:49, 25.07.1981, 1 ♂, O. Peltonen leg. Pitäjälle uusi.

*Cydia inquinatana* (Hb.): U: Inkoo, 666:32, 10.—19.07.1980, 1 ex., 03.—10.07.1981, 5 exx., J. Jalava, J. Järkkä, L. Löfgren, J. Svahn leg.

*Calamotropha paludella* (Hb.): U: Sipoo, Spjutsund, 6684:417, 24.—27.07.1981, 1 ♀, M. Landtman leg.

*Pyralis regalis* (D. & S.): U: Tvärminne, 664:28, 15.08.1981, 1 ♂, K. Vaalamo leg.

*Oncocera semirubella* (Scop.): U: Espoo, 6672:374, 20.07.1981, 1 ♂, K. Vaalamo leg.; U: Sipoo, Spjutsund, 668:41, 28.07.—02.08.1981, 1 ex., M. Landtman leg.; ES: Imatra, 679:60, 06.08.1981, 1 ex., hiekkakentältä, O. Marttila leg.; EK: Virolahti, 6709:539, 27.07.1981, 1 ♂, P. & J.-P. Kaitila leg.; LK: Parikkala, 682:63, 27.07.1981, I. Laitinen leg.

*Nephoterix lucipetella* Jalava: EK: Virolahti, 6711:537, 24.—27.06.1980, 3 ♂♂, 13.07.1981, 1 ♂, 26.07.1981, 1 ♂, P. & J.-P. Kaitila leg.; ES: Imatra, 679:60, 15.06.1981, 1 ♂, kanervakangas, M. Liljeblad leg.

*Parnassius apollo* (L.) ja *P. mnemosyne* (L.): Rauhoitetuista lajeista esitettiin ilahduttavan monia näköhavaintoja Lounais-Suomesta.

*Quercusia quercus* (L.): V: Dragsfjärd, Björkboða, 667:25, 02.—13.08.1981, K. Mikkola leg.; U: Espoo, Kauklahti, 667:36, 01.—05.08.1981, 1 ex., P. Vakkari leg.; U: Helsinki, 667:39, 1981 n. 30 ova; U: Vantaa, 668:38, 1981 3 ova, E. O. Peltonen leg.; U: Espoo 668:37, 1981 ova, P. Waselius leg.

*Nymphalis vaualbum* (D. & S.): LK: Parikkala, 682:62, 24.06.1981, 1 ex., J. Sinkkonen leg.

*Cosmotriche lunigera* (Esper): KemL: Kittilä, 748:41, 1979 1 pupa, I. Mäkisalo leg.

*Phyllodesma ilicifolium* (L.): PP: Rovaniemi mlk., Tapionkylä, 740:43, 1975 1 larva em. 1976, 1 ♂, I. Mäkisalo leg. Suomen pohjoisin löytö.

*Gastropacha quercifolia* (L.): EK: Virolahti kk., 6712:537, 10.07.1981, 1 ♂, E. Langi & L. Luukkonen leg., 10.—11.07.1981, 1 ♂, P. & J.-P. Kaitila leg.

*Habrosyne pyritoides* (Hfn.): U: Helsinki, Vallisaari, 667:38, 12.—16.07.1981, 1 ex., P. Koskinen & I. Jalas leg.; U: Tvärminne, 664:28, 03.07.1981 1 ♂, L. Luukkonen leg., 07.1981, 1 ex., P. Vakkari leg.

*Archiearis notha* (Hb.): PH: Pihtipudas, 702:43, 11.05.1981, 1 ♂, O. Valta leg. Maakunnalle uusi laji.

*Comibaena bajularia* (D. & S.): U: Hanko, Uddskatan, 664:26, 10.—15.07.1981, 1 ♀, K. Mikkola leg., kallonokasta, 4. löytö maasta, maakunnalle uusi laji.

*Eupithecia icterata* (Vill.): EP: Mustasaari, 701:22, 1965, 1 ♂, N. Hellberg leg. Uusi EP:lle.

*Thalera fimbrialis* (Scop.): EK: Virolahti, 6719:539, 11.—12.07.1981, 1 ♂, P. & J.-P. Kaitila leg.; U: Helsinki, Santahamina, 667:39, 06.—16.07.1981, 1 ♂, A. Aalto leg.; U: Tvärminne, 664:24, 25.07.1981, 16 exx., Ch. & S. Hublin leg.

*Catarhoe rubidata* (D. & S.): PK: Kontiolahti kk., 696:64, 10.07.1981, 1 ♀, M. Raekunnas leg.

*Eulithis pyropata* (Hb.): U: Helsinki, 667:39, n. 20.06.1981 larvae (*Ribes nigrum*), Ch. Hublin leg. Ensimmäiset toukkalöydöt Suomesta.

*Chloroclysta infuscata* (Tgstr.): ES: Lappeenranta, 676:57, 11.07.1979, 1 ex., M. Liljeblad leg. Maakunnalle uusi laji.

*Perizoma affinitatum* (Stph.): ES: Taipalsaari, 678:55, 26.06.—11.07.1976, 6 exx., M. Liljeblad leg. Maakunnalle uusi laji.

*Chloroclystis chloerata* (Mabile): KemL: Kittilä, 750:41, 1976, 1981, 10 exx., I. Mäkisalo leg. Maakunnalle uusi laji, Suomen pohjoisimmat löydöt.

*Discoloxia blomeri* (Curtis): U: Helsinki, U: Porvoon mlk, U: Askola, U: Inkoo, U: Pernaja, U: Tenhola, U: Vantaa, U: Elimäki, EH: Iitti, 24.06.—30.07.1981, 27 exx. (useat keräilijät).

*Trichopteryx appensata* (Ev.): KemL: Kittilä, 750:41, 1974—1981 (ääripäivät: 13.06.1980—30.06.1981), 13 exx., I. Mäkelä leg.

*Trichopteryx polycommata* (D. & S.): A: Föglö, Överö, 668:14, 09.05.1981, 1 ♀, O. Helminen & R. Martikainen leg., U: Pernaja, Rabbas, 668:44, 10.—14.05.1981, 1 ex., hakkuualueelta, B.-G. Kumlander leg.

*Ennomos erosarius* (D. & S.): U: Inkoo, 666:32, 22.08.1981, 1 ♂, H. Holmberg leg. Maamme itäisin löytö.

*Ourapteryx sambucaria* (L.): U: Inkoo, Älgsjö, 665:72, 18.07.1981, 1 ex., T. Ranki leg.; U: Helsinki, Marjaniemi, 667:39, 30.07.—01.08.1981, 1 ♀, I. Kontuniemi leg.; EK: Virolahti kk., 6712:537, 25.—27.07.1981, 1 ♀, E. Langi & L. Luukkonen leg.

*Colotois pennaria* (L.): EP: Vaasa, Suvilahti, 700:23, 28.09.1981, 1 ♂, S. Kontiokari leg. Maakunnalle uusi laji.

*Lycia pomonaria* (Hb.): EK: Kotka, 671:48, 27.04.1980, 2 ♂♂, E. Vanhala & M. Suoknuuti leg.

*Lycia lapponaria* (Boisd.): V: Vahto, 17.05.1981, 1 ♀ kangasrämeeltä, M. Vuola leg.

*Agriopsis aurantiaria* (Fabr.): PS: Kuopio, 698:55, 19.09.—04.10.1981, 1 ♂, E. Räsänen leg. Maakunnalle uusi laji.

*Erannis defoliaria* (Cl.): PH: Pihtipudas, 702:43, 08.10.1981, O. Valta leg. Maakunnalle uusi, pohjoisin löytö. PS: Kuopio, 698:55, 19.09.—04.10.1981, 1 ♂, E. Räsänen leg.

*Ectropis consonaria* (Hb.): U: Vantaa, 668:39, 29.—31.05.1981, 1 ♀, J. Wetenhövi & P. Koskinen leg.

*Campaea margaritata* (L.): A: Lemland, Flaka, 667:11, 31.07.1981, 1 ♀, 1 ♂, lehdosta, M. Söderlund & M. Landtman leg.

*Agrius convolvuli* (L.): PS: Siilinjärvi, 699:53, 08.08.1981, 1 ex., M. Poutiainen leg.

*Macroglossum stellatarum* (L.): V: Taalintehdas, 666:24, 08.06.1981, 1 ex., P. Enberg leg.

*Cerura vinula* (L.) *phantoma*: KemL: Kittilä, 1972, 1973, 1975, 1976, 67 larvae, joista 2 loisittua, usein 2 — 3 diapausia, valtaosa kotelosta kuoli. I. Mäkisalo leg.

*Pelosia muscerda* (Hfn.): EK: Virolahti, 12.07.1981, 1 ex., K. Vakkala leg., 10.—11.07.1981, 1 ♂, P. & J.-P. Kaitila leg., 11.07.—01.08.1981, 4 ♀♀, S. Nenye leg., 26.07.1981, 1 ♀, L. Luukkonen & E. Langi leg., 20.—21.07.1981, 1 ex., S. Korpela, M. Vuola & P. Kaitila leg.; U: Pernaja, Rabbas, 668:44, 20.—28.07.1981, 3 exx., B.-G. Kumlander leg.; U: Porvoon mlk, 668:43, 25.07.1981, 1 ♂, 1 ♀, A. Järvelä & K. Wettenhovi leg.; U: Sipoo Hangelby, 668:41, 22.07.1981, 1 ex., V. Lepistö leg.; U: Helsinki, 667:39, 13.07.1981, 1 ♀, 16.07.1981, 1 ♂, O. Nybom leg., 19.07.—01.08.1981, 2 ♂♂, E. Franssila leg., 13.—16.07.1981, 1 ♂, I. Kontuniemi leg. Yhteensä 19 exx.

*Eilema cereolum* (Hb.): U: Sipoo, Hangelby, 668:41, 16.07.1981, 1 ex., V. Lepistö leg.; U: Hanko, Uddskatan, 664:26, "10.—15."07.1981, 2 ♂♂, K. Mikkola leg. Havainnot eivät soilta.

*Eilema deplanum* (Esper): U: Sipoo, Spjutsund, 6684:417, "24.—27."07.1981, 1 ♂, M. Landtman leg. Ainoa ilmoitettu löytö 1981.

*Grammia quenselii* (Payk.): InL: Utsjoki, Kaldoaiivi, 775:52, 25.07.1981, 1 ♂, 1 ♀ (kopula), O. Lehtonen & A. Virkkunen leg.

*Spilosoma urticae* (Esper): EK: Kotka, 671:48, 07.06.1978, E. Vanhala & M. Suoknuuti leg.

*Nola aerugula* (Hb.): EP: Mustasaari, 699:23, 09.07.1978, us. yks., A. Kullberg leg., 06.07.1981, 32 ♂♂, N. Hellberg leg. Ei liene ilmoitettu ennen EP:s-tä.

*Nola karelica* (Tgstr.): U: Helsinki, 6673:394, 02.07.1981, 1 ♂ lehdosta, O. Nybom leg. Ensimmäinen havainto Helsingistä.

*Euxoa lidia* (Stoll): ES: Imatra, 679:59, 27.07.—07.08.1981, 1 ex, S. Repo leg.

*Euxoa cursoria* (Hfn.): EP: Vaasa, 701:22, 09.—10.08.1979, 1 ♂, N. Hellberg leg. Uusi EP:lle.

*Agrotis vestigialis* (Hfn.): PH: Pihtipudas, 702:42, 04.08.1981, 1 ex., 703:42, 11.08.1980, 1 ex., O. Valta leg.; PS: Iisalmi, 705:51, 01.08.1980, 1 ex., 02.08.1980, 2 exx. Molemmille maakunnille uusi laji.

*Standfussiana lucerneae* (L.): EP: Mustasaari, Haraskär, 703:20, "25.—28."07.—"29.08.—08.09."1981, 2 ♂♂, 3 ♀♀, N. Hellberg leg. Maakunnalle uusi.

*Xestia collina* (Boisd.): U: Espoo, Otaniemi, 6677:380, 02.—19.07.1981, 1 ex., K. Silvonen leg.; U: Espoo, Henttaa, 6677:374, 17.06.—10.07.1981, 12 exx., K. Kauhala leg.

*Cerastis rubricosa* (D. & S.): KemL: Kittilä, 750:41, 17.06.1973, 1 ♀, I. Mäkisalo leg. Suomen pohjoisin löytö.

*Mythimna turca* (L.): U: Inkoo, 666:32, 22.—25.07.1981, 1 ♂, J. Järkkä, L. Löfgren & J. Svahn leg.; EK: Virolahti, 671:53, 05.—17.07.1981, 1 ♂, M. Savela leg., 11.—13.07.1981, 2 ♂♂, L. Luukkonen & E. Langi leg.

*Mythimna pudorina* (D. & S.): EH: Iitti, Lyöttilä, 676:47, 06.—12.07.1981, 1 ♂, I. Jalas leg., maakunnalle uusi laji; EK: Virolahti, 11.—13.07.1981, 1 ♂, E. Langi & L. Luukkonen leg., 13.07.1981, 1 ex., K. Vakkala leg.

*Orthosia stabilis* (D. & S.): U: Inkoo, 666:32, 1980, 1981, n. 25 exx., J. Jalava, J. Järkkä & L. Löfgren leg. Pitäjälle uusi laji.

- Sympistis funebris* (Hb.): PH: Pihtipudas, 703:42, 08.06.1980, 1 ex., O. Valta leg.; PS: Iisalmi, 705:51, 1 ex., O. Valta leg.
- Xanthia aurago* (D. & S.): A: Lemland, 667:12, n. 30 exx. (useat keräilijät).
- Amphipyra pyramidea* (L.): U: Hanko, Uddskatan, 664:26, 22.—29.08.1981 kalliolta, 1 ex., K. Mikkola leg.
- Amphipyra berbera* Rungs: U: Inkoo, 665:32, 15.08.1981, 1 ex., T. Ranki leg.; U: Porvoon mlk., Flottskär, 6678:444, 22.—28.08.1981, 1 ex., B.-G. Kumlander leg.; U: Helsinki, Isosaari, 669:39, 01.—08.08.1981, 1 ex., E. Laasonen leg.
- Acrionicta cuspis* (Hb.): EK: Virolahti, Virojoki, 6718:539, 26.07.1981, 1 ♂ kosteasta rantalehdosta, L. Luukkonen & E. Langi leg.; U: Helsinki, Vallisaari, 667:38, 04.—07.07.1981, 1 ♂, 1 ♀, I. Jalas & P. Koskinen leg.
- Acrionicta strigosa* (D. & S.): U: Espoo, 668:37, "26.07.—01.08."1981, 1 ♀ lehdosta, Ch. Hublin leg.
- Phlogophora meticulosa* (L.): U: Helsinki, Santahamina, 6672:392, 14.—17.09.1981, 1 ex., B.-G. Kumlander leg.; U: Tvärminne, Storlandet, 663:28, 15.—30.10.1981, 2 exx., P. Vakkari leg.
- Cosmia pyralina* (D. & S.): U: Porvoon mlk., Sandö, 667:44, 21.—24.07.1981, 1 ex., B.-G. Kumlander leg. Suomen itäisin löytö.
- Apamea lithoxylaea* (D. & S.): V: Dragsfjärd, Taalintehdas, 666:24, 02.—13.09.1981, 1 ex., K. Mikkola leg. Ei liene ennen ilmoitettu paikalta; vakinaisen alueen itäisin piste.
- Apamea oblonga* (Hw.): PS: Joroinen kk., 689:54, 15.08.1981, 1 ♂, M. Raekunnas leg. Pitäjälle uusi laji.
- Apamea anceps* (D. & S.): U: Hanko, 664:27, "06.—24."06.1981, 12 ♂♂, 7 ♀♀, E. Laasonen & Ch. Hublin leg.; 6640:269—270, 284 exx., joista n. 250 yhdestä syöttirysästä, K. Mikkola leg.
- Apamea scolopacina* (Esper): U: Helsinki, 667:38, 667:37, Espoo, 668:37, 26.07.—21.08.1981, 14 ♂♂, 11 ♀♀; U: Inkoo, 666:32, 01.—07.08.1981, 1 ♀, J. Järkkä, L. Löfgren & J. Svahn leg.; EK: Virolahti, 671:53, 10.—14.08.1981, 1 ♂, L. Luukkonen & E. Langi leg., 18.—21.08.1981, 1 ex., M. Savela leg.; ES: Joutseno, 677:59, 19.—21.08.1981, 1 ♀, O. Marttila leg. Yhteensä 29 exx.
- Photedes elymi* (Tr.): EP: Mustasaari, Haraskär, 703:20, "15.—18."07. — "06.—17."08.1981, 32 ♂♂, 1 ♀, N. Hellberg leg. EP:lle uusi.
- Hydraecia ultima* Holst: ES: Joutseno, 677:59, 27.—28.07.1981, 1 ♂, O. Marttila leg.
- Hydraecia petasitis* Dbld.: U: Inkoo, 666:32, 22.08.1981, 25 exx., H. Holmberg leg., n. 35 larvae 06.1981, P. Waselius & E.O. Peltonen leg., U: Espoo, 668:37, larvae, pupae, imagines cp., Ch. Hublin et al.; U: Helsinki, 668:38, 06.1981, 3 larvae, E. O. Peltonen leg.; U: Elimäki, Mustila, 673:46, 11.08.—11.09.1981, 10 ♂♂, 1 ♀, I. Jalas leg.; EK: Virolahti, 6711:537, 20.08.1981, 1 ♂, H. Holmberg leg.; EK: Kotka, 671:48, 16.08.1981, 1 ♀, E. Vanhala & M. Suoknuuti leg.
- Archanara geminipuncta* (Hw.): U: Kirkkonummi, 665:35, 03.—12.09.1981, 1 ♂, K. Helomaa leg.
- Heliothis virescens* (Hfn.): PK: Joutseno, Rauha, 1936 1 ex., A. Vesivalo leg.
- Eublemma minutata* (Fabr.) [*noctualis* (Hb.)]: EK: Virolahti, 57(1—2):54, 04.—06.08.1981, 1 ♀, S. Nenyé leg.
- Deltote bankiana* (Fabr.): EK: Virolahti, 671:53, 07.07.1981, 1 ex., K. Vak-

kala leg., 03.—04.07.1981, 1 ex., M. Vuola, S. Korpela & P. Kaitila leg., 25.—29.06.1981, 1 ♂, L. Luukkonen & E. Langi leg., 25.—29.06.1981, 2 ♂♂, M. Savela leg., 30.06.—01.07.1981, 1 ♂, P. & J.-P. Kaitila leg.

*Nycteola asiatica* (Krul.): U: Helsinki, Vallisaari, 667:38, syyskuun loppu, 1 ex., P. Koskinen leg.; EK: Kotka, 671:48, 26.09.1981, 1 ex., E. Vanhala & M. Suoknuuti leg.

*Nycteola revayana* (Scop.): A. Lemland, 665:45, 28.09.1981, 2 exx., L. Luukkonen leg. (muitakin saatu).

*Bena prasinana* (L.): A: Lemland, 667:11, 01.08.1981, 1 ♀ kallioalueelta, L. Luukkonen leg.; A: Lemland (Södra), 22.—30.07.1981, 1 ♀, 09.—15.08.1981, 1 ♀, K. Gustafsson leg.

*Euchalcia modesta* (Hb.): U: Porvoon mlk, 668:43, 16.07.—06.08.1981, 23 ♂♂, 1 ♀ (useat keräilijät).

*Lamprotes c-aureum* (Knoch): U: Sipoo, Hangelby, 668:41, "02.—04."08.1981, 1 ex., V. Lepistö leg.; U: Porvoon mlk, 668:43, 22.08.1981, 1 ♂, A. Järvelä & K. Wettenhovi leg.; EK: Kotka, Pernoo, 671:48, 20.07.1981, 1 ♀, E. Vanhala & M. Suoknuuti leg.; EK: Virolahti, Virojoki, 6718:539, 20.—30.07.1981, 1 ♂, L. Luukkonen & E. Langi leg.

*Autographa mandarina* (Frr.): Rannikolta EK, U, V, A (EK: Virolahti — A: Kökar), 05.08.—"03.—16.10."1981, 44 exx., EH: Renko, Muurila, 6757:353, 27.08.1981, 1 ♂, T. Leponiemi leg.; ES: Joutseno, 677:59, 04.—09.10.1981, 1 ♂, O. Marttila leg.; ES: Taipalsaari, 678:55, 22.08.1981, 1 ex., H. Koski leg.; LK: Parikkala, 15.08.1981, 1 ♂, 18.08.1981, 1 ♂, J. Sinkkonen leg. Yhteensä 46 exx.

*Autographa excelsa* (Kretsch.): EK: Virolahti, Hurppu, 670:54, 29.07.—06.08.1981, 1 ♂, L. Luukkonen & E. Langi leg.; ES: Taipalsaari, 678:55, 25.07.1981, 1 ♂, 23.08.1981, 1 ♂, H. Koski leg.; ES: Joutseno, 677:59, 07.—09.08.1981, 1 ex., O. Marttila leg.; ES: Imatra, 678:59, 27.07.1981, 1 ex., 12.08.1981, 1 ex., U. Kärkäs leg.

*Ephesia fulminea* (Scop.): EK: Virolahti, 6711:537, 21.—22.07.1981, 1 ♀, P. & J.-P. Kaitila leg.

*Herminia tarsicrinalis* (Knoch): U: Espoo, Bodom, 668:37, 04.07.1981, 1 ♂, V. Solantie leg.; U: Sipoo, Linnapelto, 670:40, 04.07.1981, 1 ♂, L.-E. Ferneilius leg.

### Gynandromorfeja — Gynandromorfer

*Anthocharis cardamines* (L.): U: Kirkkonummi, 667:35, 07.06.1981, 1 ex. mosaiikkigynandromorfinen, M. Kortelainen leg.

*Clostera anastomosis* (L.): ES: Savonlinna, 686:59, 11.—14.07.1981, 1 ex. vasen—vänster ♀, oikea—höger ♂, K. Helomaa leg.

### KORJAUS—RÄTTELSE

Baptria 4/80 tiedonanto: *Lemonia dumi* on S. Repo leg., p.o. J. Kärkäs leg.

Baptria 2/81 tiedonanto: *Lampropteryx otregiata* (Oulusta, E. Sarkkinen leg.) ei ole PP:lle uusi laji (saatu 1963, PP: Oulu, Sanginjoki, Juhani Joki leg., sekä 1970, PP: Kuivaniemi, Juho Alvas leg.).

## JÄSENTEN TIEDOTUKSIA

Myytävänä J.E. Aro "Suomen perhoset paraiden lähteiden mukaan", Hki 1900, tekstiosa. Kunto erinomainen. Eniten tarjoava voittaa. E. M. Laasonen, Vyökatu 9 B 13, 00160 Hki 16, puh. iltaisin 90-630 395.

## KOKOUSSELOSTUKSIA

Syyskuun kuukausikokouksessa 16.09. puheenjohtajana toimi Kauri Mikkola ja sihteerinä Christer Hublin. Jäseniä oli paikalla 90. Ilmoitusasioina todettiin mm. hyönteiskartoituksen käynnistyneen vilkkaasti, ja virolais-suomalaisen entomologisymposiumin (pidettiin elokuun lopussa Helsingissä ja osallistujat retkeilivät Hankoniemellä ja Ahvenanmaalla) onnistuneen kaatosateesta huolimatta. Lisäksi todettiin seuran kunniajäsenen, tri Viljo Karvosen täyttäneen 90 vuotta ja häntä tästä myös onnitellun.

Illan ohjelmalla oli Erkki M. Laasonen yhteenveto kuluneen kesän lapinhavainnoista (selostus s. 77) ja tämän lomassa Martti Raekunnaksen diaesitys *Acerbia alpina* -siilikehrääjän etsimisestä. Esityksiä seuranneessa vilkkaassa keskustelussa muisteltiin puuttuvia lajeja ja spekulointiin runsausvaihteluiden yleisiä syitä sekä laskeskeltiin yhden *A. alpinan* kotelokopan (kuoriutumaton ja terve, loisittu tai tyhjä koppa) löytymisen vaativan noin yhdeksän miestyötuntia.

Tiedonannoissa ilmoitettiin mm. *Elachista nielswolffi* -lajin ensimmäisistä löydöistä maastamme (Osmo Peltonen, yksilöt vuodelta 1967, laji kuvattu 1976 Svensson) sekä esitettiin alustava tiedonanto pohjoisten *Xestia*-(*Anomogyna*-) lajien pohjoisamerikkalaisista vastaavuuksista (Kauri Mikkola).

Lokakuun kuukausikokouksessa 14.10. Kauri Mikkola johti puhetta ja ne kirjasi Christer Hublin. 109 jäsentä oli kertomassa ja kuuntelemassa sekä keskustelemassa menneen kesän perhoshavainnoista. Ennen ohjelmaa puheenjohtaja lausui muistosanat keväällä kuolleesta seuran jäsenestä, maisteri Nils Petterssonista. Ilmoitusasioina todettiin mm. jäsenmatrikkelin toimintuon olevan edistymässä ja tiedusteltiin alustavasti paikallaolevilta jäseniltä kiinnostusta sidottaa Baptrian vuosikertoja yhteen (tästä tarkemmin kevään numeroissa).

Sateisesta kesästä huolimatta jäsenten haaveihin ja muihin pyydyksiin oli joutunut runsaanlaisesti harvinaisuuksia (yhteenveto esitetyistä tiedonannoista s. 93). Monia "hyviä" lajeja saatiin lukumääräisesti aika runsaasti, mm. *Discoloxia blomeri* (n. 40), *Apamea anceps* (n. 300), *Apamea scolopacina* (n. 30), *Hydraecia petasitis* (useilta paikkakunnilta, ehkä n. 500) ja *Autographa mandarina* (n. 50, myös Etelä-Suomen sisäosista). Tyypillisiä vaeltalajeja todettiin melko vähän, näistä ehkäpä mielenkiintoisimpina lähes vuosikymmenen tauon jälkeen *Eublemma minutata* (1) ja *Herminia tarsicrinalis* (2).

Marraskuun kuukausikokous 11.11. oli samalla yhteiskokous Helsingin Hyönteistieteellisen Yhdistyksen ja Suomen Hyönteistieteellisen Seuran kanssa jo vuosia jatkuneen perinteen mukaisesti. Tässä kokouksessa, jossa yhdistysten virallisia asioita ei käsitelty, toimi puheenjohtajana Kauri Mikkola. Ilmoitusasiana todettiin esitetty ajatus kolmen yhdistyksen jäsenrekistereiden yhdistämisestä, asiaa pohtimaan on asetettu toimikunta. Illan esityksinä kuultiin Kauri Mikkolan katsaus sähän ja hyönteisten vaelluksiin



(s. 81), Svante Ekholmin yhteenveto keräilykuukausien lämpö- ja kosteus-suhteista, Harry Krogeruksen Lohjan fauna (s. 89), Osmo Peltosen Mäntyharjun fauna (s. 91) ja Martti Markkulan tuhoeläinkatsaus.

Kaikki esitelmöitsijät olivat yksimielisiä siitä, että kulunut kesä oli enemmän (Krogerus) tai vähemmän (Peltonen) huono lepidopterologin kannalta. Syynä pidettiin alhaisia keskilämpötiloja: eteläisessä ja keskisessä Suomessa 1—3 astetta alle keskiarvojen kesä — syyskuussa, ainoastaan Itä-Suomessa heinäkuussa hieman tavallista lämpimämpää (Ekholm). Myös vaellussäitä oli vähän ja koko kesän sademäärät 200—400 % keskiarvoista etenkin eteläosissa (Mikkola). Sen sijaan tuhoeläimiä oli poikkeuksellisen vähän piiriagrologien suorittaman arvion mukaan (Markkula).

CH

## JÄSENISTÖ

**Kuukausikokouksessa 6/81 (16.09.1981)** hyväksyttiin edellisessä kokouksessa ehdotetut Leo Juhani **Kuula**, Mika Ilmari **Pajari**, Lasse **Hakkari** ja Hilikka **Franssila** sekä 15 vuotta täyttäneet Aki **Arkiomaa**, Ilmari **Hakala**, Markku **Hämäläinen**, Tomi **Ihalainen**, Sami **Karjalainen**, Kaappo **Karvala**, Antti **Kattelus**, Esa **Laurila**, Patrik **Långström**, Markku **Okka**, Esko **Torkkola**, Marko **Vaihevuori** ja Kari **Vikman** sekä ehdotettiin Jari Petri Antero **Arokoski**, Hannu Eevent **Collin**, Antti **Hakanen**, Ari **Karhilahti**, Erkki **Juhani Korhonen**, Marja **Kaarina Korpio**, Jouni **Leijola**, Petri **Partanen**, Toivo **Jalmari Pelkonen**, Pekka **Tapio Peltotalo**, Timo **Juhani Rönkä**, **Tapio Tiirikainen**, **Tommi Tikka**, **Jyrki Tapani Tomminen** ja **Juhani Virtanen** sekä alle 15-vuotiaat Harry **Kristian Ekstrand**, Hannu **Aki Hellman**, **Vertti Jaakkima Hiltunen**, **Timo Laitinen**, **Juhani Heikki Aukusti Soini**, **Simo Soini**, **Mikko Kalervo Sundström**, **Jari Tatti** ja **Julle Westerberg**.

**Kuukausikokouksessa 7/81 (14.10.1981)** hyväksyttiin jäseniksi edellisessä kokouksessa ehdotetut Jari Petri Antero **Arokoski**, Hannu Eevent **Collin**, Antti **Hakanen**, Ari **Karhilahti**, Erkki **Juhani Korhonen**, Marja **Kaarina Korpio**, Jouni **Leijola**, Petri **Partanen**, Toivo **Jalmari Pelkonen**, Pekka **Tapio Peltotalo**, Timo **Juhani Rönkä**, **Tapio Tiirikainen**, **Tommi Tikka**, **Jyrki Tapani Tomminen** ja **Juhani Virtanen** sekä 15 vuotta täyttäneet Mika **Putkonen**, Timo **Ranki** ja Marko **Tyni** sekä ehdotettiin jäseniksi Mats **Lindeborg** ja Seppo **Tapani Luuri** sekä alle 15-vuotiaat Ari **Kalevi Laitinen**, Esa **Veikko Munne** ja **Janne Salimäki**.

## PERHOSHUUTOKAUPPA

Seuran toukokuun kokouksen yhteydessä järjestetään perhoshuutokauppa stipendirahaston hyväksi. Siihen toivotaan seuramme jäseniltä lahjoituksina ylimääräistä perhosmateriaalia. Huutokaupan järjestäjänä toimii Henry Holmberg (osoite: Vainiotie 26, 00700 Helsinki 70). Kirjallinen ilmoitus niistä lajeista, jotka kukin haluaa lahjoittaa huutokaupattavaksi, pyydetään toimittamaan Henry Holmbergille 01.05.1982 mennessä. Perhoset voi toimittaa samaan osoitteeseen joko postitse tai tuoda ne mukanaan toukokuun kokoukseen. Runsaasti lahjoituksia toivoen ja niistä etukäteen kiittäen

Henry Holmberg

## TULEVIA KOKOUKSIA

### Kokouspaikka ja -aika

Helsingin yliopiston eläinmuseon suuri luentosali (P. Rautatiekatu 13, 00100 HKI 10) klo 18.30 alkaen.

**Tammikuu.** 20.01.1982. Kauri Mikkola: Perhostutkimuksen ja -harrastuksen nykysuuntauksista; Antti Aalto: Englantilaisen perhoskirjan esittely.

**Helmikuu.** 10.02.1982. Lars Imby (Sverige): Om nordliga svenska storfjärilsarter.

**Maaliskuu.** 10.03.1982. Yhteiskokous Helsingin Hyönteistieteellisen Yhdistyksen kanssa. Englantilainen R. I. Vane-Wright esitelmöi aiheesta: Pseudosexual selection and the evolution of butterfly colour patterns.

**Huhtikuu.** 14.04.1982. Matti Ahola: Piirteitä perhostoukkien morfologias-ta. Lisäksi **SÄÄNTÖMÄÄRÄINEN KEVÄTKOKOUS**, jossa käsitellään sääntöjen määräämät asiat (vuoden 1981 toiminta- ja talouskertomus, tilin-päätös sekä tilintarkastajien lausunnot).

**Toukokuu.** 12.05.1982. Monarkkiperhosta esittelevä englantilainen, monia palkintoja saanut filmi: "Strategy for survival: Behavioral ecology of the monarch butterfly" (tekijät: Lincoln P. Brower ja Jonathan C. Huberth). Lisäksi perhoshuutokauppa, jonka tuotto käytetään stipendirahaston hy-väksi.

**Syyskuu.** 15.09.1982. Perhoshavainnot Lapista kesällä 1982.

**Lokakuu.** 13.10.1982. Tiedonantokokous.

**Marraskuu.** 10.11.1982. Yhteiskokous Helsingin Hyönteistieteellisen Yh-distyksen ja Suomen Hyönteistieteellisen Seuran kanssa. Ohjelmassa sää- ja vaeltajakatsaus, Lohjan ja Mäntyharjun faunat sekä tuhoeläinkatsaus.

**Joulukuu.** 08.12.1982. Aberraatiokokous.

### Nuorisijaoston kokouksia

**Tammikuu.** 13.01.1982. Matti Viitasaari: Perhosten loiset.

**Helmikuu.** 03.02.1982. Miika Vuola: Lasisiipisten elintavoista I.

**Maaliskuu.** 03.03.1982. Miika Vuola: Lasisiipisten elintavoista II. Lisäksi lasisiipisiä esittävä filmi.

**Huhtikuu.** 07.04.1982. Kari Virtanen: Valokuvia perhosista.

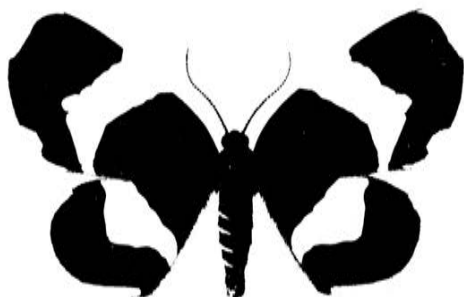
**Toukokuu.** 05.05.1982. Suomen keväällä kuoriutuvista perhosista.

## Baptrian ilmestymisaikataulu

Johtuen teknisistä vaikeuksista uuteen painotekniikkaan siirtymisen vuoksi on nyt päättyvän vuosikerran numeroiden ilmestyminen kovasti vii-västynyt. Pyrimme jatkossa toimituksessa eliminoimaan häiriöitä ja pysy-mään tänä vuonna paremmin aikataulussa. Huomautettakoon vielä tässä yhteydessä, että alempana mainitut aineiston viimeiset toimituksellejättö-päivämäärät kuhunkin numeroon ovat todella viimeisiä mahdollisia jättö-päiviä kaikille artikkeleille, jotta aikataulussa pysyttäisiin.

### Arvioitu aikataulu vuodelle 1982:

n:o	ilmestymisaika	aineiston jättöaika
1/82	n. 31.03.	10.02.1982
2/82	n. 15.06.	27.04.1982
3/82	n. 15.10.	27.08.1982
4/82	n. 31.12.	10.11.1982



# **baptria**

Suomen Perhostutkijain Seura r.y.  
Lepidopterologiska Sällskapet i Finland r.f.

## **Hakemisto — Index** **vol 6 1981**

**Laatinut:**

**Martti Attila**

Sisällysluettelo vuosikertaan 1981 (vol. 6) .....	II
Lajihakemisto — Artindex .....	III
Sukuhakemisto — Släktindex .....	XI
Tiedotuksia jäsenille .....	XII

## SISÄLLYSLUETTELO

### BAPTRIAN VUOSIKERTAAN 1981 (vol. 6)

Bruun, Henrik: Återfynd av <i>Syncopacma wormiella</i> i Finland	8
Fernelius, Lars-Erik: Havaintoja perhoskannan muuntelusta Sipoon Linnanpellon kylässä	73
Heikinheimo, Osmo: Suurperhoslajien runsauden vaihtelu Tikkurilassa ja Janakkalassa 1970-luvulla valopyyntitulosten perusteella	62
Jalava, Jukka; Kyrki, Jorma ja Varis, Vesa: Korjauksia Suomen perhosten luetteloon	46
Jäsenistö	34, 51, 99
Jäsenten tiedotuksia	52, 98
Kokousselostuksia	6, 50, 98
Krogerus, Harry: Fjärilsakttagelser i Lojo 1981	89
Laasonen, Erkki M.: Lapin perhoset kesällä 1981	77
Laasonen, Erkki M.: III pikkuperhoskokous Parikkalassa 15.—18.06.1981	80
Lappi, Esko: Lieksan perhosfaunan täydennyksiä	69
Linnaluoto, Esko T.: Utsjoen perhosfaunasta	11
Mikkola, Kauri: <i>Xanthia gilvago</i> Suomesta	20
Mikkola, Kauri: <i>Anarta</i> - ja läheisten sukujen suomalaisten lajien systematiikasta	22
Mikkola, Kauri: XVI kansainvälinen hyönteistieteellinen kongressi Kyotossa sekä keräilyä ja tutkijatapaamisia elokuussa 1980	28
Mikkola, Kauri: Tieteelle uusi yökköslaji <i>Xylomoia strix</i> Suomesta	37
Mikkola, Kauri: Sää ja hyönteisten vaellukset kesällä 1981	81
Mäkisalo, Ilmari: Kuhmon perhosfauna	53
Ottopaikkaetikettien yhteistilaus	49
Peltonen, Osmo: Keräilytuloksia Mäntyharjulta sekä Lappeenrannan — Imatran alueelta vuonna 1981	91
”Perhoset 80” -näyttelyn toimintakertomus	24
Raekunnas, Martti: <i>Polia sabmeanan</i> biologiasta	40
Runsaustutkimus	33, 44
Saarenmaa, Hannu: Vielä tarvitaan <i>C. lunigera</i> -havaintoja	26
Savonius, Kaj: Länsi-Lapin suurperhosfaunasta kesällä 1980	1
Tiedonantoja	48, 93
Tiedotuksia jäsenille	23, 25, 34, 35, 36, 39, 45, 52, 61, 76, 79, 99, 100, XII
Turunen, Seppo: Kasvi-hyönteisvuorovaikutuksen fysiologiasta ja ravitsemuksen säätelystä hyönteisissä	42

## LAJIHAKEMISTO — ARTINDEX

- abietaria, Eup 89  
 abietis, Elk 89  
 abrasaria, Xan 4  
 absinthiata, Eup 1  
 actaeata, Eup 71  
 adippe, Fab 71  
 adultera, Cat 15, 19, 59, 72, 78, 86  
 adumbrata, Eux 47  
 advenaria, Cep 66  
 aenealis, Eve 56, 58  
 aerugula, Nol 71, 95  
 affinitatum, Per 2, 5, 6, 94  
 albina, Car 72, 90  
 albicillata, Mes 89  
 albipunctata, Cyc 44  
 albovenosa, Sim 31  
 albulatum, Per 64  
 alchemillatum, Per 92  
 alexis, Gla 89  
 algidana, Apo 78  
 alni, Acr 31, 45, 90  
 alniarius, Enn 44  
 alpicola, Xes 5, 40, 41, 57, 63, 89  
 alpina, Ace 2, 5, 6, 77, 79, 98  
 alpinana, Dic 56, 58  
 alpium, Mom 31, 45  
 alsines, Hop 59, 65, 92  
 alternaria, Sem 44, 64  
 ambigualis, Sco 58  
 amellivora, Col 46  
 amica, Ble 31, 92  
 amurensis, Lao 45  
 analoga, Eup 2, 5, 6  
 anastomosis, Clo 45, 97  
 anceps, Apa 96, 98  
 andromedae, Pyr 4, 77  
 angelicella, Ago 58  
 annotinata, Xan 4  
 antiopa, Nym 92  
 antiqua, Org 92  
 apollo, Par 93  
 appensata, Tri 18, 77, 79, 94  
 aptata, Col 71  
 aquilonaris, Bol 4, 89  
 arctica, Ago 55, 58  
 argus, Ple 4, 90  
 artemis, Act 28  
 artemisiae, Cuc 31  
 artesiaria, Sem 48  
 asella, Het 93  
 asiatica, Ana (= Pol) 22, 23, 47  
 asiatica, Nyc 31, 82, 85, 88, 97  
 aspersana, Acl 14  
 assimilata, Eup 47, 64, 71  
 atalanta, Van 71, 82, 84, 88, 92  
 athalia, Mel 2, 4, 6, 89  
 atrata, Ode 71  
 atriplicis, Tra 31  
 atropos, Ach 70, 71, 85, 87  
 atropunctana, Hed 12, 18  
 augur, Gra 65  
 aurago, Xan 96  
 aurantiaria, Agr 45, 86, 88, 94  
 aureatella, Mic 80  
 auricoma, Acr 44, 67, 90, 92  
 autumnarius, Enn 44, 58, 67, 71, 92  
 autumnata, Epi 5, 12, 13, 14, 15, 18, 19  
 aversata, Ida 64  
 badiata, Ant 70, 71  
 badiella, Dep 58  
 baja, Xes 65  
 bajularia, Com 85, 94  
 bankiana, Del 31, 96  
 bathensis, Ble 31, 45, 71  
 batis, Thy 68  
 berbera, Amp 96  
 betulae, The 92  
 betularius, Bis 64, 90  
 betulicola, Cal 56  
 biangulata, Eup 45  
 biarmica, Agr 58  
 bicolorata, Mam 65, 89  
 bicostella, Ple 15  
 bicuspis, Fur 57, 71  
 bifaciatum, Per 89  
 bifida, Fur 89  
 bilineatum, Cam 90  
 binderella, Col 58  
 biren, Mam 5, 30, 59  
 biselata, Ida 92  
 blanda, Hop 65, 92  
 blandiatum, Per 64  
 blomeri, Dis 90, 94, 98  
 bohemani, Ana 5, 22, 23, 77  
 bombycina, Pol 30, 47, 56, 58, 71, 89, 92  
 bore, Oen 11, 12, 18, 77  
 borealis, Xes (= Ano) 77  
 borealis, Tal 58  
 bractea, Aut 44, 67, 72  
 brassicae, Mam 30, 45, 55, 58, 59  
 brassicae, Pie 59, 82, 84, 88, 90  
 breviantennella, Cau 46  
 brevilinea, Pho 31  
 brockeella, Arg 58  
 brumata, Ope 71  
 brunnea, Dia 30, 65  
 brunneata, Ita 5  
 bucephala, Pha 90  
 buettneri, Sed 31  
 byssata, Ent 1, 4, 6, 11, 18, 77, 79

- caesiata, Ent 1, 4, 6, 13, 14, 15, 16, 17, 19, 44, 68  
 caja, Arc 55, 66, 90  
 cambrica, Ven 59, 66  
 campoliliana, Euc 93  
 candidula, Del 31, 45  
 capreana, Apo 58  
 captiuncula, Pho 72  
 capucina, Pti 44  
 carbonaria, Sem 78  
 cardamines, Ant 4, 78, 97  
 cardui, Van 11, 59, 82, 84, 88  
 carmelita, Odo 57, 66, 71, 90  
 carpinata, Tri 92  
 c-aureum, Lam 97  
 cavellus, Phy 56  
 centaureae, Pyr 4, 57, 61, 71  
 centaureata, Eup 68  
 cereolum, Eil 86, 95  
 cervini, Gra 51  
 cespitis, Tho 92  
 chardiniyi, Noc 66, 71  
 chariclea, Clo 4  
 chenopodiata, Sco 64  
 chi, Ant 65, 71, 90  
 chloerata, Chl 77, 78, 94  
 chrysanthemi, Col 46  
 chrysis, Dia 31, 65  
 cinctaria, Cle 44, 73, 74, 75  
 cinctella, Syn 8, 9, 10, 11  
 cinerella, Aco 58  
 cinnamomeana, Pan 58  
 circellaris, Agr 44, 58, 59, 71  
 circulella, Lam 46, 78  
 citrata, Chl 67  
 clathrata, Sem 71  
 clavaria, Lar 71  
 clavipalpis, Car 59  
 clavis, Agr 89  
 c-nigrum, Xes 30, 45, 89  
 coenobita, Pan 31  
 coffeella, Cal 78  
 collina, Xes 95  
 comma, Hes 2, 77, 79  
 comma, Myt 68, 89  
 complanum, Eil 71, 90  
 compta, Had 31  
 concretanus, Ole 58  
 confusa, Had 90  
 confusa, Mac 31, 45, 72, 73, 74, 75, 90  
 conigera, Myt 31, 44, 65, 71, 89  
 consocia, Lit 68  
 consonaria, Ect 94  
 consortana, Dic 55, 56, 58  
 conspersella, Par 15  
 conspicua, Pol 23, 40, 41, 47, 50  
 conterminella, Ago 58  
 contigua, Mam 30, 65  
 convolutella, Zop 56, 58  
 convolvuli, Agr 85, 94  
 coracina, Gla 5  
 cordigera, Ana 5, 30  
 cosmophorana, Cyd 78  
 cossus, Cos 70  
 costaestrigalis, Sch 31, 65  
 craccae, Lyg 31  
 crassalis, Hyp 58, 59  
 crassiorella, Psy 70  
 crataegi, Tri 4, 16, 19, 71  
 crenata, Apa 31, 92  
 crenata, Glu 90  
 crepuscularia, Ect 7, 48  
 crepuscularis, Ere 28  
 cribraria, Cos 65, 71  
 crocea, Col 93  
 croesella, Ade 46  
 cuculata, Cat 64, 89  
 cucullatella, Nol 89  
 culiciformis, Syn 46, 70  
 cuprella, Ade 46  
 cursoria, Eux 95  
 curtula, Clo 65, 92  
 curvatula, Dre 45, 71, 92  
 cuspis, Acr 31, 96  
 cynthia, Phi 28  
  
 dahlia, Dia 30, 57, 58  
 daplidice, Pon 87  
 dealbana, Gyp 91  
 debiliata, Chl 71  
 decimalis, Tho 90, 92  
 decorata, Sco 45  
 defoliaria, Era 7, 48, 88, 92, 94  
 degenerana, Nyc 31  
 denotata, Eup 64, 71  
 dentaria, Sel 5, 66, 92  
 deplanum, Eil 45, 89, 95  
 derivalis, Par 31  
 derivata, Ant 71  
 designata, Xan 71  
 diamina, Mel 48  
 diasema, Syn 2, 5, 6, 77  
 didymatum, Per 66  
 dimidiata, Ida 56, 58, 64  
 diniana, Zei 14  
 disa, Ere 77  
 dissolutanus, Ole 55  
 ditella, Hap 46  
 diversata, Epi 66, 92  
 dovrensis, Had 5  
 dromedarius, Not 64  
 dryadella, Sti 78  
 dubitata, Tri 90  
 dumi, Lem 97  
 duplaris, Och 44, 66  
  
 egenaria, Eup 30, 32, 89  
 elegans, Ela 56, 58

- elinguaria, Cro 71  
 elongella, Cal 56  
 elpenor, Dei 90  
 elymi, Pho 31, 96  
 emarginata, Ida 64, 71, 92  
 embla, Ere 4  
 emortualis, Tri 31, 90  
 ericae, Org 5, 59  
 ericetella, Neo 58  
 erosarius, Enn 94  
 erxlebella, Roe 80  
 eumedon, Eum 70, 89  
 eunomia, Clo 4  
 euphrosyne, Clo 4  
 evonymellus, Ypo 78, 85, 88  
 excelsa, Aut 31, 97  
 exclamationis, Agr 30, 44, 65, 75, 89, 92  
 exigua, Spo 31, 72  
 exigua, Eup 64  
 expallidata, Eup 47, 50  
 exulans, Zyg 5, 12, 18
- faganus, Pse 31  
 fagi, Sta 45  
 fascelina, Gyn 5, 77  
 fasciaria, Hyl 5, 57  
 fennica, Och 31, 59, 86  
 fennicella, Sol 46  
 ferrugata, Xan 4  
 ferrumixtana, Acl 55, 56, 58, 78  
 festaliella, Sch 78  
 festucae, Plu 31  
 fibulella, Cau 46  
 fimbrialis, Tha 94  
 finitimella, Par 46  
 firmata, The 56, 58, 64  
 flammea, Pan 31  
 flammea, Sen 31  
 flavicinctata, Ent 4, 77, 79  
 flavicornis, Ach 12, 18  
 flavidorsana, Dic 55  
 flavofasciatum, Per 71  
 flexula, Las 31, 45, 90  
 floslactata, Sco 64  
 fluctuata, Xan 2, 4, 6, 14, 18  
 fluctuosa, Tet 71  
 fluxa, Pho 72, 75, 92  
 forficalis, Eve 58  
 formosana, Ena 58  
 forsterella, Gly 58  
 fraudatrix, Cuc 31  
 fraxini, Cat 31, 44, 59, 65  
 freija, Clo 4  
 friesei, Ocn 56  
 frigga, Clo 4  
 frigidaria, Sco 77, 79  
 fucosa, Amp 31, 59, 66, 92  
 fuliginosa, Phr 5  
 fulminea, Eph 31, 86, 97
- fulvata, Cid 45, 66  
 funebris, Sym 2, 5, 6, 30, 57, 58, 77, 78, 96  
 furcatella, Cat 11, 18  
 furcula, Fur (= Har) 45, 71, 77  
 furuncula, Mes 31, 65  
 furva, Apa 73, 74, 75, 89  
 fusca, Pyg 5  
 fusconebulosus, Hep 5, 77  
 fusei, Xyl 38, 39
- gallii, Hyl 7, 45, 59, 89  
 gamma, Aut 31, 59, 78, 82, 85, 88, 92  
 ganna, Hep 70, 72  
 gelida, Xes (= Ano) 2, 5, 6, 12, 18, 77, 79  
 gelidata, Eup 5, 57, 77, 78  
 geminipuncta, Arc 96  
 geniatella, Plu 78  
 gentianaeana, End 80  
 germmana, Pam 80  
 gerningana, Phi 56, 58  
 gilvago, Xan 20, 21  
 glandon, Agr 4, 11, 18, 77  
 glauciolella, Col 56  
 gluteosa, Ath 31, 72  
 glycerion, Coe 71, 89  
 gnoma, Phe 44, 67  
 goossensiata, Eup 51  
 gothica, Ort 31  
 gracilis, Ort 73, 74, 75, 89  
 graminea, Xyl 38, 39  
 graminis, Cer 66  
 griseata, Tim 89  
 griseolum, Eil 86  
 grossulariatus, Abr 85  
 guentheri, Euc 11, 18
- haworthi, Eri 56  
 haworthii, Cel 90  
 hecla, Col 4, 11, 12, 18  
 hecta, Hep 90  
 heliophila, Sym 5, 30, 57, 58  
 helle, Lyc 77, 78, 79  
 hemidactylella, Cal 46, 48  
 hepatica, Pol 47, 89, 92  
 herminatium, Dip 55, 58  
 hippothoe, Pal 2, 4, 6, 7  
 hirtaria, Lyc 5, 44  
 hohenwarthi, Cal 5  
 hostilis, Nep 70  
 humuli, Hep 90  
 hyale, Col 87  
 hydratum, Per 71  
 hylaeiformis, Pen 70  
 hyperboreanus, Ole 12, 15, 18
- icarus, Pol 2, 4, 6, 89  
 icterata, Eup 64, 71, 94  
 icteritia, Xan 21, 31, 44

- idas, Ple 89  
 iduna, Hyp 4, 12, 18  
 ilicifolium, Phy 45, 48, 92, 93  
 illutana, Cyd 48  
 immutata, Sco 44  
 improba, Clo 4, 77, 79  
 impura, Myt 31, 65  
 incanana, Ean 58  
 incerta, Ort 31, 44, 71  
 imcomptella, Fil 80  
 indecorana, Epi 70  
 infuscata, Chl 5, 58, 94  
 ingvarella, Ela 15, 19, 55, 58, 78  
 ino, Bre 89  
 inquinatana, Cyd 93  
 insectella, Hap 46  
 insignitellus, Phy 70, 72  
 interrogationis, Syn 16, 19, 67  
 intricata, Eup 92  
 io, Ina 84, 89  
 ipsilon, Agr 31, 82, 88  
 iris, Hil 16, 19, 57, 66, 71  
 irrorella, Set 45  
 islandica, Eux 31  
  
 jubatus, Alc 45, 90  
 juniperata, The 71  
 jutta, Oen 4, 78  
  
 karelica, Nol 95  
 karvoneni, Apr 48, 55, 70, 78  
 kindermanniana, Aet 48  
 kongsvoldensis, Xes 1, 5, 6, 12, 18  
 krogeri, Ela 46, 48  
 "kuhmella", Ela 78  
  
 lacertinaria, Fal 44  
 lactearia, Jod 71, 89, 92  
 laetabilis, Xes 2, 5, 6  
 lamda, Lit 31, 65  
 lamuta, Pol 22, 23, 47, 77, 79  
 lanceata, Eup 66  
 lanestrus, Eri 4, 45, 57  
 lankialai, Xes 5, 77, 79  
 laodice, Arg 87  
 lapidata, Coe 44, 71  
 lapponaria, Lyc 5, 56, 57, 58, 77, 94  
 lapponica, Pararc 5, 14, 18, 58, 77  
 lapponica, Parasw 55, 78  
 lapponica, Sym 5, 11, 18  
 lappovimella, Sti 78  
 lariciata, Eup 71  
 latefasciata, Chl 57, 58, 67, 71  
 lateritia, Apa 31, 44, 65, 89  
 lathonia, Iss 88, 91, 92  
 latrunculus, Oli 34, 59, 72, 92  
 lechcanum, Pty 58  
 lepigone, Ath 31  
 leporina, Acr 31, 77, 90  
  
 leucographa, Cer 31, 44, 66  
 leucostigma, Cel 58, 66, 73, 74, 75, 92  
 libatrix, Sco 31, 59, 92  
 lichenella, Sol 46  
 lidia, Eux 47, 95  
 lienigialis, Pyr 55, 58  
 ligea, Ere 2, 4, 6, 92  
 ligustri, Sph 31  
 linariata, Eup 48, 71, 92  
 lineata, Sio 66, 71  
 lineola, Thy 48, 58, 71, 90  
 lineolata, Col 12, 18, 46  
 (ks. myös turbata)  
 literosa, Mes 65  
 lithoxylea, Apa 96  
 litura, Spo 48  
 liturata, Sem 64, 92  
 locupletella, Mom 91  
 loritaria, Ita 5, 71  
 lota, Agr 65  
 lubricipedum, Spi 44, 74, 75, 92  
 lucens, Amp 31, 57, 58, 72  
 lucernea, Sta 95  
 lucidella, Mon 58  
 lucifuga, Cuc 31, 45, 71  
 lucipara, Eup 31, 59  
 lucipetella, Nep 93  
 luctuata, Spa 5  
 ludifica, Tri 80  
 lugubrella, Chi 15  
 lunaris, Her 31, 45, 89  
 lunana, Phi 56, 58  
 lunigera, Cos 26, 93  
 lunula, Cal 7  
 luridicomella, Bor 58  
 lutarellum, Eil 44  
 luteolata, Opi 7  
 luteum, Spi 74, 75  
 lutosa, Rhi 31, 44, 56, 58  
  
 machaon, Pap 2, 4, 6, 12, 77  
 macrogamma, Aut 59, 61, 66  
 macularia, Pse 80  
 maera, Las 14, 18  
 maillardi, Apa 30, 32, 77, 79  
 mandarina, Aut 31, 97, 98  
 mansuetella, Mic 80  
 margaritata, Cam 94  
 marginata, Lom 44, 77  
 maritima, Hel 30, 31, 32  
 maurella, Lyp 55, 61  
 medusa, Ere 2, 6, 11, 18  
 megacephala, Acr 31, 92  
 melanocephala, Ses 70  
 melanopa, Ana 5, 30  
 mendica, Dia 5, 64, 92  
 menetriesii, Cal 55, 61  
 menyanthidis, Acr 44  
 mesomella, Cyb 44



- meticulosa, Phl 78, 96  
 mi, Cal 89  
 miata, Chl 64  
 micacea, Hyd 30, 32, 72  
 miniata, Mil 45  
 minima, Pet 89  
 minoratum, Per 7, 11, 18, 77, 79  
 minutata, Eub 47, 86, 96, 98  
 mnemosyne, Par 93  
 modesta, Euc 97  
 moestana, Apo 15, 19  
 moneta, Pol 72, 90  
 mongoliensis, Hyd 30, 32  
 monoglypha, Apa 44, 59, 65, 90, 92  
 montanata, Xan 2, 4, 6, 14, 18  
 morpheus, Car 65  
 mucronella, Don 58  
 mundana, Nud 92  
 munitata, Xan 4, 44  
 muricata, Ida 48  
 muscerda, Pel 86, 95  
 muscosella, Gel 58  
 myopaeformis, Syn 46  
 myrtiliana, Anc 15
- naevana, Rho 46  
 nana, Had 5, 22, 23, 78, 90, 92  
 nanata, Eup 89  
 napaea, Bol 4, 11, 18  
 napi, Art 2, 4, 6  
 nastes, Col 4  
 nebulata, Euc 44, 92  
 nebulosa, Pol 30, 47, 71, 92  
 nemoralis, Her 31  
 ni, Tri 31, 48  
 nicias, Pse 71  
 nielswolffi, Ela 46, 98  
 nigricans, Eux 90  
 nigricomella, Buc 58  
 nitidulana, Gyp 14, 18  
 nobiliaria, Ent 4, 77, 79  
 noctualis, Mel 47  
 noctuella, Nom 82, 84, 88  
 nordstroemi, Hyd 30, 32  
 noricanus, Ole 11, 18  
 norna, Oen 2, 4, 6  
 notha, Arc 93  
 norvegica, Eux 47  
 norvegica, Pro 78  
 notata, Sem 64  
 nubeculosa, Bra 31, 56, 57, 71  
 nubilalis, Ost 87  
 nubilella, Chi 58  
 nupta, Cat 31, 86
- obelisca, Eux 90  
 obeliscata, The 5, 67  
 oblonga, Apa 96  
 obsoleta, Myt 89
- obsoletanus, Ole 15, 58  
 obstipata, Ort 87  
 obtusana, Acl 46  
 obtusana, Anc 80, 93  
 obumbratana, Euc 56, 58  
 occultus, Eur 30, 67, 92  
 ocellaris, Xan 20, 21  
 ochrodactyla, Pla 55  
 ocularis, Tet 89  
 oculea, Amp 58  
 oleracea, Mam 30, 44, 59, 65  
 olivata, Col 90  
 ophiogramma, Apa 31  
 opima, Ort 58  
 opis, Lom 92  
 optilete, Vac 4, 89  
 or, Tet 66  
 orana, Ado 58  
 orion, Sco 89  
 otregiata, Lam 48, 57, 58, 97
- pabulatricula, Apa 31  
 pactolana, Cyd 80  
 palaemon, Car 59, 61  
 palaeno, Col 4  
 paleacea, Ena 31, 58, 67, 92  
 palealis, Sit 87  
 pallens, Myt 31, 65  
 pallidata, Ida 89  
 pallidata, Eve 58  
 pallustris, Ath 89  
 palpinum, Pte 57, 61, 67, 71, 78, 79  
 paludella, Cal 93  
 pamphilus, Coe 4, 77  
 pandrose, Ere 2, 4, 6  
 paphia, Arg 92  
 papilionaria, Geo 4  
 paralellaria, Epi 66, 71  
 parallelineatum, Per 71, 90, 92  
 parasella, Ela 15, 19  
 parilis, Syn 2, 5, 6, 77, 78  
 parthenias, Arc 2, 4, 6, 12, 18, 77  
 pascuellus, Cra 58  
 pastinacella, Dep 58  
 pastinum, Lyg 31, 92  
 pectinea, Inc 78  
 peltigera, Hel 31  
 pendularia, Cyc 71  
 pennaria, Col 20, 85, 88, 94  
 perflua, Amp 44, 66, 73, 74, 75, 90, 92  
 peribenanderi, Col 46  
 persicariae, Mam 30  
 petasitis, Hyd 96, 98  
 petasitis, Scr 78  
 petiverella, Dic 58  
 petrophilon, Car 70  
 petropolitana, Las 7  
 phlaeas, Lyc 2, 4, 6, 71, 89  
 pinastri, Sph 44

- pini, Den 64  
 piniarius, Bup 64  
 pisi, Mam 31, 65, 78, 90  
 plagiata, Apl 45  
 plantaginis, Par 45  
 plecta, Och 30  
 plumbeolata, Eup 64  
 pluviana, Hyp 57  
 polaris, Clo 4, 12, 77, 79  
 polaris, Syn 5  
 polata, Ent 1, 4, 6, 12, 18  
 polycommata, Tri 94  
 polygona, Opi 30, 59, 68, 71, 89  
 polygrammella, Par 55  
 polyodon, Act 31, 72, 90  
 pomerana, Ela 70  
 pomonaria, Lyc 12, 18, 94  
 populata, Eul 5  
 populeti, Ort 45, 71  
 populi, Lao 44, 71  
 populi, Lim 55, 59, 61, 79, 91  
 populi, Poe 4, 12, 18, 71, 92  
 porcellus, Dei 44, 92  
 porphyrana, Eud 58  
 porphyrea, Lyc 65  
 potatoria, Phi 45, 92  
 potentillae, Scy 55, 58  
 praeangusta, Bat 56, 58  
 praecox, Och 30, 71  
 praeformata, Apl 67, 90  
 prasina, Ana 30, 57, 58, 65, 92  
 prasinana, Ben 97  
 proboscidalis, Hyp 31, 72  
 pronuba, Noc 44, 56, 71, 90  
 propulsatella, Agn 55, 58  
 proxima, Had 58, 65, 71  
 prunata, Eul 59, 61  
 psi, Acr 44, 59, 90  
 pterodactyla, Ste 58  
 pudibunda, Elk 92  
 pudorina, Myt 31, 95  
 pulchellana, Arg 56  
 pulchrina, Aut 59, 67  
 pulveraria, Pla 44  
 punctaria, Cyc 45  
 punicea, Par 31  
 purpurina, Eub 47  
 pusiella, Eth 48, 85, 88, 93  
 pusillata, Eup 71, 92  
 putata, Jod 90  
 putnami, Plu 31, 67, 72, 92  
 putris, Axy 31  
 pygarga, Lit 31  
 pygmaeata, Eup 71  
 pygmina, Pho 72, 73, 74, 75  
 pyralina, Cos 86, 96  
 pyramidea, Amp 31, 86, 96  
 pyritoides, Hab 93  
 pyropata, Eul 94  
 quadrifasiata, Xan 90, 92  
 quenselii, Gra 1, 5, 6, 47, 77, 95  
 quercifolia, Gas 93  
 quercus, Las 77, 89  
 quercus, Que 93  
 quieta, Xes 11, 18, 77  
 rapae, Art 2, 4, 6, 59, 78, 82, 84, 88, 89, 92  
 raptricula, Cry 90  
 ravidata, Spa 30, 45, 58, 59  
 recens, Org 48  
 rectangulata, Chl 66, 71  
 rectilinea, Hyp 2, 5, 6, 68, 78, 92  
 regalis, Pyr 93  
 regelaria, Mal 77  
 remissa, Apa 31, 72, 89, 92  
 repandaria, Epi 67, 71  
 retusa, Ipi 31, 65, 90  
 revayana, Nyc 97  
 rhaetica Xes (= Ano) 5, 57, 58, 59, 70, 71,  
 77, 79  
 rhamnii, Gon 7  
 rhombana, Acl 46  
 ribeata, Dei 90  
 richardsoni, Pol (= Ana) 5, 11, 18, 22, 23,  
 47, 77  
 rivularis, Had 31, 59, 71  
 rolandi, Phy 15, 19, 78  
 rosanus, Arc 58  
 rostralis, Hyp 59  
 ruberata, Hyd 92  
 rubi, Cal 2, 4, 6  
 rubi, Dia 5, 90  
 rubi, Mac 7, 44, 90  
 rubicundana, Spa 58  
 rubidata, Cat 66, 71, 89, 94  
 rubricosa, Cer 30, 95  
 rubrirena, Apa 31, 45, 57  
 rufifasciata, Gym 56, 58, 59, 64  
 rufifrontella, Cau 46  
 rufimitrella, Cau 46  
 rumicetella, Mon 46  
 rumicis, Acr 31, 92  
 ruralis, Ple 58  
 rurinana, Cle 58  
 sabini, Psy 2, 5, 6, 11, 18, 77  
 sabmeana, Pol 22, 23, 40, 41  
 salicalis, Col 31, 90  
 salicicolellus, Phy 56  
 salicis, Leu 71, 78, 86  
 sambucaria, Our 94  
 sannio, Dia 89  
 saucia, Per 31  
 schulzianus, Ole 12, 15, 16, 18  
 scolopacina, Apa 31, 96, 98  
 scoticella, Par 46  
 scutosa, Pro 31  
 secalis, Mes 27, 38, 44, 59, 90, 92

- segetum, Agr 30, 55, 58, 59  
 sehestediana, Cho 80  
 selene, Clo 4  
 selini, Car 72, 90  
 semiargus, Cya 89  
 semifascia, Cal 46, 93  
 semirubella, Onc 85, 93  
 senillella, Rhi 78  
 separatella, Col 46  
 sepicolella, Mon 46  
 sericealis, Riv 31, 92  
 serraria, The 5, 57, 61, 68, 89  
 servillana, Cyd 91  
 sexalata, Lob 57, 68, 90  
 sexstrigata, Xes 44, 65, 73, 74, 75, 89, 92  
 shepherdana, Acl 46, 48, 50  
 sibirica, Eux 29, 32  
 sieversi, Odo 57, 58, 90  
 sigma, Eug 31  
 signaria, Sem 64, 89  
 signifera, Och 37, 39  
 silaceata, Ecl 90  
 silesiaca, Dep 55, 56, 58  
 silvicola, Car 89, 92  
 similis, Eup 71  
 simploniana, Epi 11, 18, 79  
 sincera, Xes (= Ano) 30, 55, 57, 77, 79  
 sinuosaria, Eup 64  
 skraelingia, Had 22, 23, 30, 77, 79  
 smaragdaria, The 90  
 sobrina, Par 65, 92  
 socia, Lit 31, 56, 58, 71  
 solidaginis, Lit 31, 68, 92  
 sorbi, Sti 55, 78  
 sordaria, Cat 2, 5, 6, 12, 18  
 sordens, Apa 31, 59, 65, 90, 92  
 sororculella, Gel 58  
 sororiata, Car 5  
 sparganii, Arc 31  
 sparsatus, Ant 71, 92  
 speciosa, Xes 5, 30, 57, 63, 90  
 sponsa, Cat 86  
 stabilis, Ort 95  
 staudingerii, Had 11, 18, 77  
 stellaratum, Mac 85, 95  
 sternipennella, Col 58  
 sticticalis, Lox 87, 88  
 stipella, Sch 15  
 straminata, Ida 64, 71  
 strigana, Lat 58  
 strigilata, Pec 31, 59  
 strigilis, Oli 34, 37, 38, 65, 72, 92  
 strigillaria, Per 68  
 strigosa, Acr 31, 45, 96  
 strix, Xyl 23, 32, 37, 38, 39, 41  
 styx, Ach 29  
 suasa, Mam 59, 89  
 subfuscata, Eup 71  
 subhastata, Rhe 5, 12, 18  
 subrosea, Eug 30, 44, 89  
 subumbrata, Eup 71  
 succenturiata, Eup 64  
 succica, Spa 30, 71  
 suspecta, Par 31, 67  
 sylvata, Hyd 71  
 sylvatus, Cal 45, 55, 58, 61  
 taeniatum, Per 67  
 taeniolella, Syn 8, 10, 11  
 tantillaria, Eup 64  
 tarsicrinalis, Her 31, 86, 97, 98  
 tarsipennalis, Her 31, 65  
 tau, Agl 64, 89  
 taurella, Och 46  
 tecta, Xes 1, 5, 6, 57, 58  
 templi, Das 71  
 tenebrella, Mon 58  
 tenuiata, Eup 64, 70  
 ternata, Sco 4, 92  
 tetralunaria, Sel 66, 71  
 textana, Fro 91, 93  
 thalassina, Mam 30  
 thore, Clo 4, 77  
 tibiale, Bap 45, 71, 77, 79  
 tiliae, Mim 89  
 tineana, Anc 80  
 tityus, Hem 7, 80  
 togata, Xan 31, 67  
 torquatella, Ate 56  
 torva, Not 71, 89, 92  
 trabealis, Emm 31  
 tractella, Col 11, 18  
 tragopoginis, Amp 44, 71, 73, 74, 75, 90  
 transversa, Eup 31, 66  
 tremula, Phe 67, 71  
 triangulana, Aet 78  
 triangularis, Och 29, 32  
 triangulum, Xes 44  
 tridens, Acr 31, 55, 61  
 tridens, Cal 89  
 trifolii, Dis 74, 75  
 trigemina, Abr 31, 45  
 tringipennella, Asp 48  
 triquetrella, Sol 70  
 trisignaria, Eup 71  
 tritici, Eux 90  
 truncata, Chl 2, 5, 6, 67  
 truncicolella, Eud 58  
 tubulosa, Tal 70  
 tullia, Coe 4  
 turbata, Col 46, 77, 78 (ks. myös lineolata)  
 turca, Myt 31, 95  
 turfosalis, Hyp 77  
 typhae, Non 70, 72  
 typica, Nae 45, 71  
 tyrannus, Adr 48  
 ultima, Hyd 31, 86

- umbra, Pyr 31, 45, 86  
 umbratica, Cuc 45, 68, 71, 89  
 unangulata, Eup 71  
 unanimis, Apa 72  
 uncula, Eus 31, 65  
 undata, Eup 5, 77  
 undulata, Rhe 89  
 unguicella, Anc 16, 19  
 unicolor, Can 70  
 unigenella, Col 78  
 unimaculella, Eri 56  
 unipunctana, Rho 46  
 urticae, Agl 4, 77, 78, 90  
 urticae, Spi 95  
 utonella, Bis 55, 58
- vacciniella, Met 56  
 vaccinii, Con 59  
 vacculella, Och 46  
 variata, The 5  
 variegana, Acl 58  
 variellus, Nem 78  
 vasjurini, Pol 23  
 v-ata, Chl 89  
 vaualbum, Nym 84, 93  
 venatus, Och 90  
 venustula, Ela 31
- versicolora, End 71, 90  
 versurella, Col 56  
 vestigialis, Agr 71, 95  
 vetulella, Lam 46, 58  
 vetusta, Xyl 7  
 viciae, Lyg 31  
 viciae, Zyg 90  
 villosella, Pac 70  
 viminalis, Bra 31, 67  
 vinula, Cer 89, 95  
 viretata, Tri 66, 89  
 virgaureae, Heo 89  
 virgaureata, Eup 5, 71  
 viridata, Chl 71  
 viriplaca, Hel 31, 87, 96  
 vittata, Ort 90  
 vittella, Yps 93
- wauaria, Ita 59  
 wilkella, Eul 70  
 wormiella, Syn 8, 9, 10, 11
- xylostella, Plu 12, 59, 61, 78, 82, 83, 88
- zetterstedtii, Sym 5, 11, 18  
 ziczac, Eli 5, 7, 44, 71, 77

## SUKUHAKEMISTO — SLÄKTINDEX

- Adela 46  
Agriopsis 82, 88  
Anarta 6, 22, 23, 47  
Anartomima 22, 23  
Anomogyna 78, 98  
Aplecta 23  
Arenostola 38, 39
- Callarctia 47  
Cauchas 46  
Charanyca 38, 39  
Chersotis 22, 23  
Coleophora 80  
Colotois 82, 88  
Comibaena 86
- Diloba 47
- Elachista 80  
Erannis 82, 88  
Eriocrania 12, 18  
Eublemma 47  
Eupithecia 17, 29
- Grammia 47
- Hada 22, 23  
Hydraecia 30, 32
- Lasionycta 22, 23  
Luperina 37, 38
- Melipotis 47  
Mompha 56  
Mythimna 29, 32
- Oligia 34  
Oporinia 17  
Orodemnias 47
- Parornix 91  
Phyllonorycter 91  
Polia 22, 23, 47  
Porphyrinia 47  
Pterostoma 47
- Rhigognostis 78
- Scythris 80  
Solenobia 50  
Stauropus 47  
Stigmella 91  
Syncopacma 8  
Systropha 47
- Xestia 14, 16, 18, 19, 57, 60, 61, 98  
Xylomoia 30, 32, 37, 38, 39
- Zygaena 7

## ”Hoffmeyerin supplementti” saatavana edullisesti

Tanskassa on juuri ilmestynyt M. Fibigerin ja P. Svendsenin kirjoittama ”Danske nattsommerfugle” (Scandinavian Science Press Ltd., Klampenborg, 1981. ISBN 87-8741-38-9, 272 ss.). Kirjassa käsitellään perusteellisesti ne 50 lajia, jotka on saatu Tanskalle uusina Hoffmeyerin käsikirjojen ilmentymisen jälkeen, ja lisäksi lyhyesti uudet levinneisyys- tms. tiedot. Kirjaan liittyy runsaasti levinneisyyskarttoja, genitaalikuvia yms. sekä kolme värikuvataulua imagoista ja kolme toukista. SPS on tilannut jäsenistölleen 50 kappaleen erän tätä kirjaa. Jäsenhinta tulee olemaan n. 100.— mk (kaupassa n. 150,— mk). Kirjaa saa ostaa kokousten yhteydessä tai postitse Henry Holmbergilta.

## Perhosharrastaja, oletko työttömänä?

Levittämisen- ja järjestelytyötä saattaa järjestyä huolelliselle ja luotettavalle 18 vuotta täyttäneelle lepidopterologille vuodeksikin. Ota yhteys puh. 4027 261.

## Mittarikirjan tekoon tarvitaan mittareita

Kahta huolellista ja ahkeraa lepidopterologiaa tarvitaan mittaamaan perhosten siivenkärkivälejä. Työ suoritetaan Helsingin yliopiston eläinmuseossa, P. Rautatiekatu 13, 00100 Helsinki 10. Mittausten tekijät saavat nimensä kirjaan, ilmaiset kirjat sekä pienen palkkion. Ota yhteys puh. 4027 261.

## Perhoskaapit

Saatavana 2 kaappimallia — kummassakin 20 laatikkoa, joiden koot 40 × 50 cm.

**Malli 1:** Halvempi materiaali ja toisen luokan työ. Hinta 2 500,— (vähintään 5 kappaleen sarja yhteensä).

**Malli 2:** Parempi materiaali ja ensiluokan työ. Hinta 4 000,— (vähintään 10 kappaleen sarja yhteensä). Pintakäsittely värikartan mukaan. Jalopuuviilutettuna 150,— lisähinta.

Kaappimalli 2 nähtävänä eläinmuseon suuren luentosalin eteisaulassa. Avaimet kaappiin pyydettyä eteisvahtimestarilta. Molemmat kaapit nähtävänä kokouksessa **10.02.1982, jolloin viimeinen tilausmahdollisuus!** Lisätietoja antavat: Kalle Wettenhovi, puh. 90-302 411, työ 90-409 085 sekä Armas Järvelä, puh. 90-305 530, työ 90-731 5413.

## Yksityismajoitusta kaivataan

Niitä, jotka voivat XIX Pohjoismaisen hyönteistieteilijäin kongressin ajaksi 26.—28.07.1982 ottaa luokseen asumaan yhden tai useampia pohjoismaisia entomologeja, pyydetään ottamaan yhteys Martin Meinanderiin (puh. 90-402 7235) tai Kauri Mikkolaan (puh. 90-402 7261).

# KERÄILYTARVIKKEIDEN VÄLITYS

Hyönteisneulat n:o 00, 3—5	100 kpl pussi	8,—
Hyönteisneulat n:o 00, 3—5	1000 kpl pussi	73,—
Mikroneulat n:o 015 ja 020	500 kpl pussi	19,—
Etikettineuloja	500 kpl	19,—
Perhosrysiä (malli "Jalas", Ø n. 60 cm tiedustelut suoraan Heikki Attilalle, puh. 90-611 816, osoite: 03100 NUMMELA		90,—
Syöttirysiä (tied. Heikki Attilalle, ks. ed.)		40,—
Lamppuja: elohopealamppu 50 W (ei kuristinta)		45,—
elohopealamppu 125 W (ei kuristinta)		45,—
sekavalolamppu 160 W		45,—
Kellokytkin		118,—
Suurennuslaseja: 10 ×		25,—
Suomen perhosten luettelo (1977) (ilman kansia)		7,—
Vaihtopisteluettelo, mikrot (1978)		8,—
Vaihtopisteluettelo, makrot (1980)		10,—
Etikettipainos, makrot (1975)		5,—
Lajihakemisto kiertokirjeisiin 1955—1973		10,—
Catal, macrolepidopt. (1962) (muistiinpainos)		1,—
Enumeratio coleopterorum . . . (1979)		25,—
Enumeratio Dipteriorum Fenniae (1980)		25,—
Eripainoksia:		
— Zwei gynandromorphe Exemplare von <i>Lasiocampa quercus</i> L. (Osmo Heikinheimo, 1943)		5,—
— Noteworthy records of Finnish Lepidoptera 1955—1974. I. Hesperioidea, Papilionoidea, Bombycoidea and Geometroidea (E. Suomalainen, J. Kaisila & K. Mikkola, 1980)		10,—
— Lepidoptera of Utsjoki, northernmost Finland; Kevo notes 5/80 (E. Linnaluoto & S. Koponen, 1980)		10,—
— The <i>Solenobiinae</i> species of Finland with the description of a new species (Esko Suomalainen, 1980)		10,—
T-paitoja (valkea, jossa musta Baptria-kuva) lasten koot 160 ja 170 aikuisten koot 48, 50, 52 ja 54		30,—
Perhosaiheinen juliste, värillinen (90 × 120 cm)		10,—

## TOIMITUSTAPA

Yllämainittuja tarvikkeita on saatavissa Eläinmuseolla varsinaisten kuukausikousten edellä ja väliajalla sekä touko- ja syyskuun nuorisosaaston kokouksien edellä. Keräilytarvikkeiden välittäjän osoitteella (ks. II kansisivu) voivat pitkämatkalaiset tilata tarvikkeita postiennakolla toimitettavaksi. Alle 50,— markan lähetyksistä laskutetaan pientoimituslisä (paketeista 5,— ja kirjeistä 3,—). Postitse ei toimiteta tarvikkeita Helsingissä, Espoossa, Vantaalla tai Kauniaisissa asuville (lähettäkää tuttavanne asioimaan kokouksiin).

## Hinnanmuutos yökköskirjoihin

SUOMEN PERHOSET, Yökköset, osat 1 ja 2 maksavat 01.01.1982 alkaen 90,— mk/kpl. Kirjoja myydään niin kauan kuin niitä riittää. Osa 1 on jo loppunut kustantajalta, joten seuramme varaston loputtua ei tätä osaa enää saa seuramme kautta. Vertaa myös takakannen ilmoitus.



## SUOMEN PERHOSET, YÖKKÖSET, 2

- Julkaisija:** Suomen Perhostutkijain Seura  
**Kustantaja:** Otava  
**Toimittajat:** Kauri Mikkola, Ilkka Jalas ja Sakari Nenye (kuvat)  
**Sisältää:** — lajit: *Simyra albovenosa* – *Schrankia costaestrigalis*  
— lajinkuvaukset, joissa mm. piirroksia erityistunto-  
merkeistä, levinneisyyskartat, yleisyys ja runsaus, elin-  
ympäristö, lentoajat, pyyntitavat, kehitysasteet, talveh-  
timinen, ravintokasvit  
— kuvataulut  
— lentoaikataulukot

Hinta seuramme välittämänä 90.-/kpl (kirjakauppahinta 179.-/kpl)

Seuramme välittää kirjaa seuraavilla tavoilla:

Eläinmuseon ala-aulan vaatteiden vartijoiden välityksellä eläinmuseon  
aukioloaikoina

kokousten edellä ja väliajoilla

postitse tilausosoitteella: Henry Holmberg, Vainiotie 26,  
00700 Helsinki 70

Osa 1 saatavana hintaan 90.-/kpl (kirjakauppahinta 179.-/kpl)