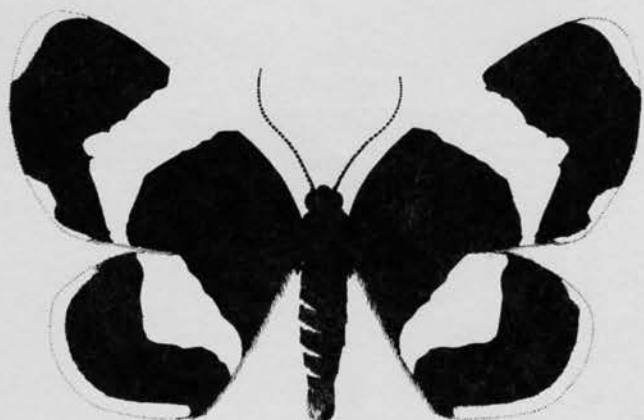


ISSN 0355-4791



baptria

Suomen Perhostutkijain Seura r.y.
Lepidopterologiska Sällskapet i Finland r.f.

VOL 11 1986 N:O 2

BAPTRIA

Julkaisija — Utgivare

Suomen Perhostutkijain Seura ry.
Lepidopterologiska Sällskapet i Finland r.f.
P. Rautatiekatu 13, 00100 HELSINKI

Ilmestyminen — Utkommer

4 numeroa vuodessa — 4 häften per år
Jäsenlehti, tilaushinta jäsenille 50,—
(=jäsenmaksu), ulkopuolisille 100,—
Prenumerationspris 50,— för medlemmar, 100,— för
icke medlemmar

Mainokset — Annonser

takakansi — bakpärm	700,—
1/1 sivu — sida	500,—
1/2 sivu — sida	300,—
1/4 sivu — sida	200,—

Julkaisun tarkoitus

Julkaisu toimii yhdyssihteenä julkaisijaseuran jäsenten ja eräiden tieteellisten seurojen ja laitosten välillä kuten seuran aiemmin julkaisemat kiertokirjeet. Tarpeen vaatiessa lähetetään muita tiedotuksia sisältäviä kirjeitä jäsenille. Julkaisu sisältää seuran kuukausikokousten tieteellisen aineiston, kuten esitelmien lyhennelmät ja tiedonannot ym. sekä seuran toimintaan liittyvät ilmoitukset ja tiedustelut. Kokouskutsut ja ennakkotiedot ohjelmista ilmoitetaan tämän lehden palstoilla.

SUOMEN PERHOSTUTKIJAIN SEURA ry. LEPIDOPTEROLOGISKA SÄLLSKAPET I FINLAND rf.

Kokoukset

Varsinaiset kokoukset pidetään yleensä kuukauden toisena keskiviikkona, paitsi tammi- ja syyskuussa kolmantena, kuitenkin kesäkuukausia lukuunottamatta, HY eläintieteen laitoksen suuressa luentosalissa klo 18.30 lähtien. Nuorisajaoston kokoukset ovat aina viikkoa ennen seuran varsinaisia kokouksia samassa paikassa klo 18.30 lähtien. Tarkemmat tiedot kokouksista ilmoitetaan jäsenille Baptriassa.

Hallitus — Styrelse

Puheenjohtaja — Ordförande
Erkki M. Laasonen (Vyökatu 9 B 13, 00160 HKI,
puh. 90-630 395)
Varapuheenjohtaja — Viceordförande
Jorma Kyrki (Ahkiomaantie 3 B 37, 96300 ROVA-
NIEMI, puh. 960-314 066)
Sihteeri — Sekreterare
Jari Kaitila (Arentinkuja 1 C 259, 00410 HKI, puh.
90-566 1387)
Rahastonhoitaja — Skattmästare
Erkki Franssila (Sulkaupolku 6 B 42, 00370 HKI,
puh. 90-557 881, postisiirtotili 26858-3)
Jäsenet — Medlemmar
Antti Aalto (Anttilantie 10, 05840 HYVINKÄÄ,
puh. 914-208 85)
Magnus Landtman (Brändö parkvägen 44 A, 00570
HFORS, tel. 90-689 242)
Pirkka Utrio (Pajalahdenkatu 29 A 9, 00200 HKI,
puh. 90-678 451)

Nuorisajaosto — Ungdomssektionen

Puheenjohtaja — Ordförande
Päivö Somerma (Laiduntie 18 as. 8, 02300 Espoo,
puh. 90-801 2860)
Sihteeri — Sekreterare
Lauri Kaila (Ulvilantie 19 g 22, 00350 HKI, puh.
90-551 207)

Toimituskunta — Redaktion

Päivö Somerma, päätoimittaja (Laiduntie 18 as 8,
02300 ESPOO, puh. 90-801 2860)
Timo Leponiemi, toimitussihteeri (Salkokuja 3 A 4,
11100 RIIHIMÄKI, puh. 914-392 31)
Pekka Vakkari, tieteellinen toimittaja (Kruunun-
haankatu 4 B 20, 00170 HKI, puh. 90-655 747)
Magnus Landtman, svensk resumé
Armas Järvelä, mainokset
Erkki M. Laasonen
Jari Kaitila

Muut virkailijat — Övriga funktionärer

2. sihteeri — 2. sekreterare
Henry Holmberg (Vainiopolku 7, 00700 Hki, puh.
90-354 981, arkistoasiat)
Jäsensihteeri — Medlemssekreterare
Markku Savela (Kontulankuja 5 D 32, 00940 HKI,
puh. 90-303 409; osoitteenmuutokset, jäsenmaksut)
Tiedonantosihteerit — (meddelanden)
Seppo Repo "makrot" (Vaahtokuja 5 G 73, 01600
VANTAA, tel. 90-563 4585) ja
Ilkka Kontuniemi "mikrot" (Henrik Borgströmintie
5 B 16, 00840 HKI, puh. 90-698 4293)
Kirjastonhoitaja — Bibliotekarie
Jorma Wettenhovi (Haapasaarentie 9 C 326, 00960
HKI)
Keräilytarvikkeiden välittäjä — (insamlingstillbehör)
Mikael Sinervirta (tarvikkeita saatavana kokousten
yhteydessä; postitilaukset osoitteella: Ajourinkatu 21
A 1, 11100 RIIHIMÄKI, puh. 914-719 595)

Ladonta: Valolatomo Hietavirta Ky

Paino: Yliopistopaino

HELSINKI 1986

MIKROTIEDONANNOT 1985

Sakari Kerppola, Ilkka Kontuniemi & Leif Löfgren

RECORDS ON FINNISH MICROLEPIDOPTERA 1985

The article reports interesting Finnish Microlepidoptera collected 1985 as well as interesting findings of specimens collected in previous years thought not yet reported or definitively identified until 1985.

Species new to the Finnish fauna are: *Stigmella plagicolella* (Stainton), *Prays ruficeps* (Heinemann), *Coleophora sibirica* Falkovitsh, *Holcocera perfugella* Jonasson and *Catoptria permiaca* (W. Petersen).

Additionally, there are 98 species reported as new to the Finnish biogeographical provinces and some other interesting species are dealt with. At present, 1408 species of Microlepidoptera are known from Finland. One species, *Caloptilia robustella* Jäckh is omitted from the Finnish list. There are also four probably good species which are not included in the list, because of the species are still under consideration.

Kirjoittajien osoitteet — Authors' addresses

Sakari Kerppola, Hiihtomäentie 44 A 6, SF-00800 Helsinki, Finland
 Ilkka Kontuniemi, Henrik Borgströmin tie 5 B 16, SF-00840 Helsinki, Finland
 Leif Löfgren, Lahnatie 7 A, SF-02170 Espoo, Finland

Artikkelissa esitetään vuoden 1985 mielenkiintoisimmat pikkuperhoshavainnot sekä aikaisempien vuosien havaintoja, joita ei vielä ole julkaistu. Näiden havaintojen vuosiluku on alleviivattu.

Maamme fauna rikastui seuraavilla uusilla lajeilla:

1. *Stigmella plagicolella* (Stainton)
2. *Prays ruficeps* (Heinemann)
3. *Coleophora sibirica* Falkovitsh
4. *Holcocera perfugella* Jonasson
5. *Catoptria permiaca* (W. Petersen)

Uusia maakuntahavaintoja on 98 kpl.

Suomen perhosten luettelosta poistetaan laji *Caloptilia robustella* Jäckh. Kokonaislajimäärä on täten 1408. Luvussa eivät ole mukana seuraavat neljä vielä tutkimuksen alla olevaa ilmeisesti hyvää lajia: *Rhigognostis* sp., *Elachista* sp., *Anacamptis* sp. ja *Exapate* sp.

MIKROMEDELANDEN 1985

Artikeln upptar de intressantaste småfjärilsiakttagelserna år 1985 samt opublicerade fynd från tidigare år, årtalet understreckat. Finlands fauna berikades med följande arter:

1. *Stigmella plagicolella* (Stainton)
2. *Prays ruficeps* (Heinemann)
3. *Coleophora sibirica* Falkovitsh
4. *Holcocera perfugella* Jonasson
5. *Catoptria permiaca* (W. Petersen)

98 nya landskapsfynd noterades. *Caloptilia robustella* avföres från förteckningen över Finlands fjärilar och artantalet, uppgår till 1408 utan att dock beakta de under studium varande uppenbarligen goda arterna: *Rhognostis* sp., *Elachista* sp., *Anacamptis* sp. och *Exapate* sp.

Micropterigidae

Micropterix mansuetella Zeller
 KemLi:Kolari 749:35, 11.7.1985, KYI/KRJ,
 KemLi:lle uusi

Eriocraniidae

- Eriocrania unimaculella* (Zetterstedt)
Ks:Salla, Värriö, 1982, MO:PNN, **Ks:lle uusi**
Eriocrania salopiella (Stainton)
KP: , 1948, MO:SJH, **KP:lle uusi**

Hepialidae

- Hepialus fuscoargenteus* Bang-Haas
EnL: koord. 768:27, 4—7.8.1985., n.70 exx, L.Kaila&T.Roslin leg.
Hepialus ganna (Hübner)
EK:Virolahti 671:53,21—26.6.1985., 2♀♀, HOH, KNT&WEJ

Nepticulidae

- Trifurcula pulverosella* (Stainton)
EP:Vaasa 700:23, 23.5.1984., 1ex, KOS, **EP:lle uusi**
Trifurcula albimaculella (Larsen)
U:Lohja mlk, 4—5.8.1985, 2exx, LAE&LAL
EK:Virolahti, Pyterlahti 671:53, 27.6.1985., 1♂, KNT
Trifurcula angulifasciella (Stainton)
A:Lemland ja A:Finström, syksy 1985, runsaasti koverteita, KRH
Trifurcula mediofasciella (Haworth)
KemLI:Muonio 754:36, 10.7.1985., 1ex, KYI&KRJ, **KemLI:lle uusi**

- Stigmella ulmariae* (Wocke)
U:Hanko 664:28, 1985, e.1. 2exx, Filipendula ulmaria, NUK&NUT, **U:lle uusi**
U:Hanko 664:28 ja 664:28, 6—8.9.1985, toukkia+tyhjiä koverteita, KRJ, KYI&ITS
Stigmella poterii (Stainton)
U:Tenhola 665:29, syksy 1985, e.1. 6exx, Potentilla palustris, NUK&NUT, **U:lle uusi**
U:Tenhola 665:29, syksy 1985, e.1. 4♀♀, KUA
U:Tenhola 665:29, syksy 1985, toukkia, KNT
PPp:Rovaniemi mlk. Pisavaara 735:41, 4.7.1985, KYI&THO, **PPp:lle uusi**
Stigmella pretiosa (Heinemann)
A:Eckerö 670:09, 8.7.1985., 3exx, HYO
Stigmella splendidissimilella (Herrich-Schäffer)
A:Lemland, syksy 1985, runsaasti koverteita, KRH
U:Tenhola 665:29, syksy 1985, toukkia, KNT
EH:Riihimäki, syksy 1985, 5 toukkaa-3 koteloa-1 imago, J. Viramo&KRJ
Stigmella plagicolella (Stainton)
U:Hanko 664:27, 22.9.1985. 2 larvae, 31.1.1986. 1♀, kallion laidalla kasvava Prunus instita, LAE&LAL, **Maalle uusi**
Stigmella zelleriella (Snellen)
InL:Inari, 3—5.7.1985, 6exx, LAE&LAL
Stigmella ruficapitella (Haworth)
EH:Hauho 678:35, 1985, e.1. 2exx, NUK&NUT, **EH:lle uusi**

- Stigmella betulicola* (Stainton)
InL:Inari, 26.6.—10.7.1985., n.40exx, LAE&LAL
Stigmella luteella (Stainton)
EP:Vaasa 700:23, 18.6.1985., 1ex, KOS, **EP:lle uusi**
Stigmella glutinosae (Stainton)
U:Hanko 663:27, syksy 1985 e.1. 7exx, Alnus glutinosa, NUK&NUT

Opostegidae

- Opostega auritella* (Hübner)
EK:Virolahti, Virojoki 6719:539, 22.7.1975., 1ex, SAM
EK:Virolahti 6711:573, 19.8.1985., 1ex, KAJ, neljäs yksilö maasta
Opostega crepusculella Zeller
LK:Parikkala 683:63, 12—16.8.1985., 1ex, K.Vakkala&LFG, **LK:lle uusi**

Tischeriidae

- Tischeria marginata* (Haworth)
V:Hitis 665:24, 16—20.8.1985., 1ex, LUU
Tischeria heinemanni Wocke
U:Hanko 664:27, 5.7.1985., 1m, NUK&NUT
Tischeria angusticolella (Duponchel)
A:Lemland ja A:Finström, syksy 1985, runsaasti koverteita, KRH

Ochsenheimeriidae

- Ochsenheimeria taurella* (Denis&Schiffermüller)
EH:Herrala, 10.8.1940., 1♂, Brandt leg., coll. Öller, (BRH det.)

Incurvariidae

- Incurvaria masculella* (Denis&Schiffermüller)
A:Lemland, 18.6.1985. 1ex ad luc., 20—21.6.1985. 14♂♂ 4♀ lennosta päivällä, KRJ
Lampronia aereipennella (Rebel)
A:Lemland, 9.7.1985., 1ex, neljäs yksilö maasta, SUT
Lampronia flavimitrella (Hübner)
EH:Valkeakoski, Sääksmäki 679:34, 27.6.1985., 1♀, NUK&NUT
EP:Vaasa 700:23, 19.6.1984., 1♀, KOS, **EP:lle uusi**
Lampronia redimitella Zeller
U:Vantaa 668:38, 18.6.1985., 1ex, KEP
Nemophora cupriacella (Hübner)
ES:Joutseno 677:59, 23.7.1985., 1♀, VAO
Adela rufimitrella (Scopoli)
KP:Vimpeli 700:34, 10.7.1985., 1♀, KUA&KUJ, **KP:lle uusi**

Heliozelidae

Heliozela sericiella (Haworth)
A: Lemland, 22.6.1985., 1ex, KRJ

Cossidae

Phragmataecia castanea (Hübner)
St: Ususikaupunki, Pyhämaa, 28.6.1974., 1♀, Jyri Wasenius leg.

Psychidae

Lypusa maurella Zeller
InL: Inari, 6—11.7.1985., n. 15exx, LAE&LAL
EnL: Hetta 759:36, 6.7.1985., 1ex, KOS

Siederia pineti Meier
U: Sipoo, Östersundom, 1985, e.p. 1ex, KNT
EH: Asikkala, Vääkylä, Aurinkoharju 678:41, 23.5.1985., e.p. 1♂, LAE&LAL **EH:lle uusi**

Proutia norvegica (Shöyen)
InL: Inari, 10.7.1985., 1ex, LAE&LAL
InL: Utsjoki 776:51, 10.7.1985., 1♂, LAE&LAL

Tineidae

Agnathosia propulsatella (Rebel)
U: Porvoo mlk, Åminsby 669:41, 6.8.1985., 1ex, SUE
KP: Soini 697:36, 10.7.1983. 1ex, KOS, **KP:lle uusi**

Nemapogon granellus (Linnaeus)
EH: Kangasala 682:34, 10.3.1985., 1ex lennosta sisältä, NUK&NUT

Nemapogon wolffiiellus Karsholt&Nielsen
V: Lohja, 20.6.1985., 1♂, KRH
U: Vantaa, 19.6.1985., 1♂ (GP), LAE&LAL

Niditinea truncicolella (Tengström)
EP: Vaasa 700:23, 21—25.6.1985., 1ex, KOS, **EP:lle uusi**

Monopis monachella (Hübner)
V: Hiti 665:24, 14—20.7.1985., 3exx, LUU

Lyonetidae

Lyonetia clerkella (Linnaeus)
LK: Parikkala 683:63, 11—18.9.1985., 1ex, K. Vakkala&LFG, **LK:lle uusi**

Bucculatrix cristatella Zeller
KemLi: Kolari 749:35, 11.7.1985., 1ex, KYI&KRJ, **KemLi:lle uusi**
KemLi: Sodankylä, Kersilö 749:48, 2.7.1985., runsaasti toukkia ja koteloiita KYI&KRJ, **KemLi:lle uusi**

Bucculatrix capreella Krogerus
Korjaus. Vuoden 1984 mikrotiedonannoissa oleva — PH: Rautalampi, 695:48 31.5.1984., 1ex, HYO, — on **PH:lle uusi**
EP: Isokyrö 699:25, 28.5.1985., 1ex, KOS

Bucculatrix albedinella Zeller
A: Finström, 20.6.1985. 1ex ja 23.6.1985. 1ex, KRJ, **A:lle uusi**

Gracillariidae

Caloptilia suberinella (Tengström)
LK: Parikkala 683:63, 9—11.8.1985., useita, K. Vakkala&LFG, **LK:lle uusi**
EnL: Kilpisjärvi-Urtasvaara, 11—16.6.1985., n. 10exx, LUU&SIM, **EnL:lle uusi**

Caloptilia elongella (Linnaeus)
KemLi: Pallasjärvi 755:38, 5—15.9.1983., 2♂♂ (GP), LAE, LAL&SAH, **KemLi:lle uusi**
KemLi: Kolari 748:35, 11.7.1985., toukkia, KYI&KRJ

Caloptilia betulicola (M. Hering)
KemLi: Pallasjärvi 755:38, 4—15.9.1983., 2m (GP), LAE, LAL&SAH, **KemLi:lle uusi**
KemLi: Kolari 747:36, 11.7.1985., toukkia, KYI&KRJ

Caloptilia robustella Jäckh
Laji poistetaan Suomen perhosten luettelosta. Virhemäärittäminen.

Caloptilia leucapennella (Stephens)
A: Lemland, Flaka 667:11, 24.4.1984., 1ex, LUU

Parornix finitimella (Zeller)
A: Lemland, syksy 1985, runsaasti koverteita *Prunus spinosalla*, KRH

Parornix betulae (Stainton)
PPp: Rovaniemi, Pisavaara 735:41, 4.7.1985., KYI&KRJ, **PPp:lle uusi**

Parornix polygrammella (Wocke)
InL: Inari, 26.6.—5.7.1985., n. 10exx, LAE&LAL

Callisto coffeella (Zetterstedt)
InL: Sodankylä, Porttipahta, 2.7.1985., 1ex, THO
InL: Inari, 26.6.—6.7.1985., 5exx, LAE&LAL
InL: Utsjoki 775:47, 9.7.1985., 1♂, SAK&VAO
InL: Utsjoki 776:51, 10.7.1985., 1♂, SAK&VAO

Callisto insperatella (Nickerl)
V: Karjalohja, 30.5.—10.6.1985., 8exx, KRH
U: Siuntio 668:35, 28.5.1985., 1♂, LFG
U: Vantaa 669:37, 31.5.1985., 1♂, VAO

Phyllonorycter cerasicolellus (Herrich-Schäffer)
U: Helsinki 667:38, syksy 1985, e.l. n. 40exx, KEP
EH: Hattula 678:35, syksy 1985, e.l. 3exx *Prunus cerasus*, NUK&NUT
EH: Kangasala 681:34, syksy 1985, e.l. 1ex, NUK&NUT

Phyllonorycter lantanellus (Schrank)
A: Maarianhamina 668:10, syksy 1985, e.l. 11exx *Viburnum opulus*, NUK&NUT

Phyllonorycter rolandi (Svensson)
KemLi: Kittilä, Kivijärvi 754:38, 10.7.1985., 1ex KYI&KRJ, **KemLi:lle uusi**
InL: Inari, 3—5.7.1985., n. 10exx, LAE&LAL

Phyllonorycter anderidae (Fletcher)
EH: Kangasala 683:34, 1985, e.l. 13exx *Betula nana*, NUK&NUT

Phyllonorycter quinqueguttellus (Stainton)
U: Hanko 664:28, syksy 1985, e.l. 39exx, NUK&NUT
U: Hanko, Tvärminne 664:28, syksy 1985, e.l. 1♀, KUA

Phyllonorycter tristrigellus (Haworth)
A: Finström, 23—26.6.1985., 4exx, KRJ

A:Finström, A:Sund, A:Lemland, syksy 1985, runsaasti koverteita, KRH

Phyllonorycter populifoliellus (Treitschke)

U:Helsinki 667:38, 25—26.6.1985., 2exx, HYO
U:Helsinki 667:38, 2—3.7.1985., 6♂♂ 7♀♀, LFG

Sesiidae

Paranthrene tabaniformis (Rottemburg)

U:Espoo 668:37, kevät 1985, e.l. 1♂, LFG
U:Espoo 668:37, kevät 1985, e.l. 1♀, KNT
U:Vantaa 669:38, kevät 1985, e.l. 1♀, KEP
U:Vantaa 669:38, kevät 1985, e.l. 30exx !!, JUJ

Synanthedon scoliaeformis (Borkhausen)

PPp:Rovaniemi 737:44, 27.10.1985., vanhoja kuoriutumisreikiä, KYI, **PPp:ile uusi**

Synanthedon mesiaeformis (Herrich-Schäffer)

U:Helsinki 667:38, kevät 1985, e.l. 1♂, KEP

Synanthedon polaris (Staudinger)

InL:Inari, 1985, e.l. 2exx, LAE&LAL
InL:Inari, 1985, e.l. 1ex, JUJ

Glyphipterigidae

Choreutis sehestediana (Fabricius)

U:Hanko 663:27, 5.7.1985., 1ex, NUK&NUT
PK:Lieksa 7025:653, 23.6.1984., 1ex, LAP (KYI det.), **PK:ile uusi**

Ks:Kuusamo 735:60, 4.7.1985., 8exx, LIJ

Glyphipterix thrasonella (Scopoli)

PH:Rautalampi 696:48, 18.7.1983., 1ex, HYO, **PH:ile uusi**

Glyphipterix bergstraesserella (Fabricius)

KP:Lappajärvi 700:33, 8.7.1985., 1ex, EUE, **KP:ile uusi**
KP:Vimpeli 701:35, 9.7.1985., 1ex, EUE

Yponomeutidae

Kessleria fasciapennella (Stainton)

PPp:Tornio,Kalkkima, 1985, e.l. 2exx, KRJ
PPp:Rovaniemi mlk, 1985, e.l. 12exx, LAE&LAL

Nordmaniana ribesiella (Joannis)

EK:Virolahti 6718:539, 29.5.1985., 1♀, KAJ&KAP

Swammerdamia passerella (Zetterstedt)

EK:Virolahti 671:53, 25—30.5.1984., 1ex, K.Vakala&LFG, **EK:ile uusi**

Paraswammerdamia lapponica (W.Petersen)

KP:Soini 697:36, 11.7.1981., 1ex ja 19.7.1982., 1ex, KOS

Atemelia torquatella (Zeller)

KP:Soini 697:36, 27.6.1978., 1ex, KOS

Prays ruficeps (Heinemann, 1854)

Saarnella elävien *Prays* -lajien lukumäärästä on Euroopassa kiistely jo toistasataa vuotta. Toisten mielestä kyseessä on yksi laji, jolla on kaksi värimuotoa, kun taas toiset ovat olleet kahden itsenäisen lajin kannalla. Selvitelyni asiaa olen todennut jälkimmäisten olevan oikeassa, joten nimellä *rusticus* kulkenut laji tulee taas palauttaa Suomenkin lajiluetteloon. Sen oikea nimi on *Prays ruficeps* (Heinemann, 1854). *Prays fraxinellus* (Bjerkander) ja *ruficeps* (Heinemann) ovat genitaalteiltaan lähes identtiset, mutta tunnistaminen sujuu yleensä kohtuullisen helposti oheisessa taulukossa esitettyjen tuntomerkkien avulla (I ja II = ensimmäinen ja toinen sukupolvi). Tarkempia tietoja lajiparista tulen julkaisemaan erillisenä artikkelina.

Jorma Jyrki

Prays fraxinellus (Bjerkander)

Tinea fraxinella Bjerkander, 1784
Phalaena curtisella Donovan, 1793
Tinea circulella Fabricius, 1794
Tinea maculella Fabricius, 1794
Tinea caenobitella Hübner, 1813
Erminea curtisii Haworth, 1828

Prays ruficeps (Heinemann)

Oecophora ruficeps Heinemann)
Swammerdamia simplicella Herrich-Schäffer, 1855
[no genus] *simplicella* Herrich-Schäffer, [1851]
Prays rusticus sensu auctt.

nimistö

päälentot-aika ja ääripvm

siipiväli (mm)

ulkonäkö

I 25.6.—20.7. (15.6.—11.8.)
II ainoa kotimainen hav.: "13—19."8.1972 (Tanska: mm. 9.9.)

I 15.5—17.5
II 13.5—14.5

leveäsiipinen, joko valkean ja tummanharmaan kirjava (kuva 1.1) tai tummanharmaa (kuva 1.2), kokoelmasa vanhemmiten ruskettuva, hyvin epäselväkuviainen, pää yleensä etusiipiä selvästi vaaleampi

I 1.6.—25.6. (vähän havaintoja)
II 1.8.—20.8. (14.7.—16.9.)

I 16.0—17.0
II 13.0—15.0

kapeasiipinen, yksivärisen tummanruskea (kuva 1.3), pää tumma tai hieman siipiä vaaleampi



1



2



3

Kuva 1.

Ypsolophus sylvella (Linnaeus)

LK:Parikkala 683:63, 11—18.9.1985., 1ex,
K.Vakkala&LFG, **LK:ile uusi**

Rhigognostis sp.

Ks:Kuusamo 736:61, 27.6.1984., 1ex, NUK&
NUT

Ks:Kuusamo 736:61, 11—15.7.1985., 2♂♂,
HOH

Ks:Kuusamo 736:61, 7—10.7.1985., 3♂♂,
4♀♀, KNT

Ks:Kuusamo 736:61, 8—10.7.1985., n.20exx,
JUK,KEP&LFG

Epermeniidae*Phaulernis fulviguttella* (Zeller)

PPp:Rovaniemi mlk 7349:437, 6.8.1985., 1ex,
KYI, **PPp:ile uusi**

Cataplectica profugella (Stainton)

EK:Virolahti 671:53, 2—10.8.1985. 1ex, LFG

Coleophoridae*Coleophora trigeminella* Fuchs

U:Pernaja, Rabbas 668:44, 7—15.7.1985, 1♂,
B-G.Kumlander (KNT DET)

Coleophora cornuta Stainton

U:Hanko, Täktom 664:28, n.30 toukkaa 1985,
ITS,KRJ&KYI.

U:Hanko, Täktom 664:28, e.l. 2♂♂ (Myrica
gäle), NUK&NUT.

Coleophora fuscuprella Herrich-schäffer

U:Vantaa,Keimola 669:37, 24.6.1985, 2exx,
KAJ.

U:Vantaa,Keimola 669:37, 24.6.1985, 2exx.,
LAE&LAL.

Coleophora thulea Johansson

InL:Inari,Kaunisää 759:51, 8.7.1985, 1♂
(tunturi), LAE&LAL.

InL:Inari,Kattaoja 760:54, 9.7.1985, 1♂
(suo), LAE & LAL.

InL:Inari,Kaunisää 759:51, 11.7.1985, 1♀
(tunturi), LAE & LAL.

Coleophora ahenella Wocke

U:Siuntio, 668:35 4—17.7.1985, 1♂, LFG.

Coleophora potentillae Elisha

U:Vantaa,Keimola 669:37, 17—26.6.1985, 5exx,
KAJ.

U:Vantaa,Keimola 669:37, 24.6.1985, 1ex, LFG.

U:Vantaa,Keimola 669:37, 24.6.1985, 2♂♂, LAE&
LAL.

Coleophora albitarsella Zeller

A:Lemland, runsaasti säkkejä 1985, KRH.

Coleophora frischella (Linnaeus)

KemLi:Kolari 749:35, 11.7.1985, 1ex, KRJ&KYI.

KemLi:ile uusi.

KemLi:Sodankylä,Kersilö 749:48, 2.7.1985, 1ex,
KYI&THO. **KemLi:ile uusi.**

InL:Inari, 12.7.1985, n.15exx, LAE&LAL.

Coleophora tractella Zeller

InL:Karigasniemi, 10.7.1985, 4exx, LAE&LAL.

InL:Utsjoki 770:45, 11.7.1985, 4♂♂, SAK&VAO.

Coleophora pyrrhulipennella Zeller

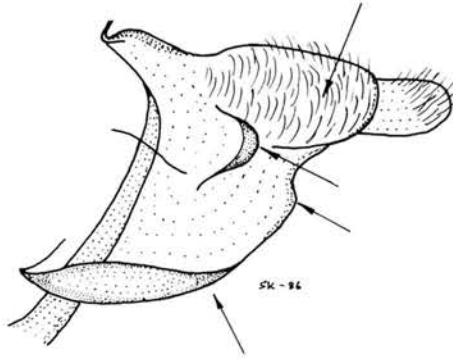
EK:Virolahti 671:54, 7—13.7.1985, 1♀, HOH,
KNT&WEJ. **EK:ile uusi.**

Coleophora sibirica Falkovitsh, 1964

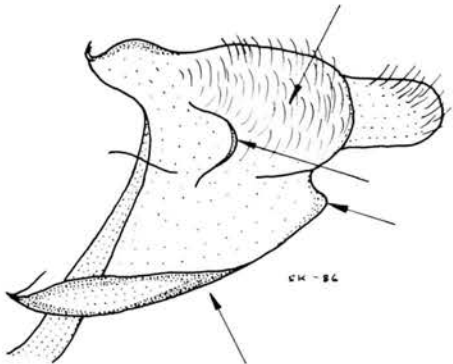
Tunnettu lehtikuusen tuholainen *C.laricella*, ja-
kaantuu kolmeksi lajiksi, joista kaksi on tavattu
Euroopasta. *C.laricella* on lähinnä länsi-eu-
rooppalainen, sen levinneisyyden itäraja on
Karpaateilla. *C.sibirica* taas on levinnyt halki
suurimman osan Siperiaa, länteen Leningradin
seuduille asti, ja nyt myös Suomen itäosissa.
Näiden kahden lajin levinneisyys Suomessa on
vielä epäselvä. Helsingin Eläinmuseon materiaa-
listä *laricellaa* on todettu Ahvenanmaalta ja Tu-
run Ruissalosta, *sibiricaa* Liperistä (PK).

Lajien väliset habituserot ovat melko pienet,
mutta ääritapaukset on jokseenkin tunnettavis-
sa: *C.laricella* on väriiltään tumman teräksen-
harmaa, *C.sibirica* yleensä vaalean kellanhar-
maa. Genitaalierot ovat pienet, mutta koiraisissa
tunnettavat (naaraita en ole vielä preparoinut).

Toivottavasti jäsenet ensi kesänä keräisivät
materiaalia ko. lajeista levinneisyyskuvan tar-
kentamiseksi, sillä kysymyksessä on tärkeä tu-
holaislaji. Jos mahdollista, niin Larix-laji olisi
myös tunnistettava. Koiraiden oikea sivulämssä
kuvassa 2. Jukka Jalava. **Maalle uusi.**



Coleophora laricella



Coleophora sibirica

Kuva 2.

Coleophora solitariella Zeller

U: Vantaa, Keimola 669:37, 24.6.1985, 1ex, KAJ.
 U: Vantaa, Keimola 669:37, 1.7.1985, 1♂, LFG.
 EK: Virolahti, Kurkela 671:54, 20—27.8.1983, 1♂,
 C. Hublin, LDS, LAE & LAL.

Coleophora caespitiella Zeller

U: Pernaja, Rabbas 668:44, 7—15.7.1985, 1♂, B-G.
 Kumlander (KNT det.)
 EK: Virolahti 671:54, 7—13.7.1985., 1♂, HOH,
 KNT & WEJ.

Coleophora laripennella (Zetterstedt)

InL: Inari, Kattaoja 670:54, 18.7.1985, 1♂, LAE &
 LAL, InL: **lle uusi.**

Coleophora separatella Benander

EK: Virolahti 671:53, 19—31.7.1984, 1♂, LFG.
 EH: Valkeakoski, Sääksmäki 679:34, 12.7.1975,
 E. Saarela leg. **EH: lle uusi.**

Coleophora carelica Hackman

EK: Virolahti 671:53, 29—30.7.1984, 1♂, KAJ &
 KAP.

EK: Virolahti 671:53, 2—10.8.1985, 1♂, LFG.
 EH: Poistetaan. Virhemääritys.

Coleophora millefolii Zeller

A: Lemland 667:12, 26.7.1984, 1♂, NUK & NUT.

Coleophora inulae Wocke

U: Helsinki 667:39, 11.7.1984, 1♂, FRE (KNT
 det.). **U: lle uusi.**

Coleophora directella Zeller

U: Hanko 664:27, ex larva 1985, 1ex, KEP.

Coleophora hackmani (Toll)

EK: Virolahti 671:53, 19—21.6.1985, 5exx, KAJ,
 SRK & KAP.

Coleophora adpersella Benander

V: Hiittinen 664:24, 27.7.1985, 1♀, JUJ, KAJ, LFG
 & SRK.

Coleophora paripennella Zeller

A: Eckerö 669:08, 8.7.1967, 1♂, THO. **A: lle uusi.**
 U: Vantaa, Keimola 669:37, 24.6.1985, 1♂, LFG.
 EK: Virolahti 671:537, 9.8.1985, 1ex, KAJ & KAP
 Ks: Kuusamo 736:61, 8.7.1985, 1♂, KNT.
 Ks: Kuusamo 736:61, 8—10.7.1985, 3exx, JUK,
 KEP & LFG.

Elachistidae

Perittia obscurepunctella (Stainton)

V: Lohja, n.20 miinaa 1985, n. 10exx kuoriutui.,
 KRH.

U: Vantaa, Keimola 669:37, 19—29.5.1985, 23exx,
 HYO, LAE, LAL, KAJ, KNT & VAO.

Stephensia brunnicella (Linnaeus)

A: Eckerö 670:09, 8.7.1985, 8exx, HYO.

Elachista parasella Traugott-Olsen

InL: Inari 759:51, 9.7.1985, 2exx, LIJ.
 InL: Inari 762:52, 9.7.1985, 2exx, LIJ.

Elachista diderichiella E. Hering

InL: Inari, 12.7.1985, 1ex, LAE & LAL.

Elachista compsa Traugott-Olsen

V: Karjalohja, 10—21.6.1985, n.10exx, KRH.

Elachista elegans Frey

U: Siuntio 668:35, 2.8.1985, 1ex, LFG.

U: Porvoon mlk, Åminsky 669:41, 4.8.1983, 1ex,
 SUE.

Elachista ingvarella Traugott-Olsen

KemLi: Kolari, 11.7.1985, 1♂, KRJ & KYI. **KemLi: lle
 uusi.**

Elachista krogeri Svensson

PPp: Kovaniemi, 1.7.1981, 1ex., THO.

Elachista eskoi Kyrki & Karvonen

PPe: Oulu, Nallikari, 2.7.1985, 2♂♂, 5♀♀, KRJ.

PPe: Oulu, Nallikari, 5.7.1985, 1♂ 3♀♀, KRJ.

Elachista pulchella (Haworth)

KemLi: Sodankylä, Kersilö 749:48, 2.7.1985, 1ex,
 KYI & THO. **KemLi: lle uusi.**

Elachista subocellea (Stephens)

EK: Joutseno, 20.7.1985, 10exx, KAJ & LUU.
EK: lle uusi.

Elachista sp. "bruuni"

U:Hanko 664:27, 24.7.1985, 1ex, LFG.

Elachista subaldibella Schläger

KemLi:Kolari 749:35, 11.7.1985, 1ex, KYI&KRJ.

KemLi:ile uusi.

KemLi:Sodankylä 744:48, 2.7.1985, 1ex, KYI&THO. **KemLi:ile uusi.**

Elachista revinctella Zeller

KemLi:Pallasjärvi 755:38, 8—1.8.1983, 1♀, LAE, LAL&SAH. **KemLi:ile uusi.**

Biselachista trapeziella (Stainton)

St: Poistetaan. Virhemääritys.

Biselachista kebneella Traugott-Olsen&Nielsen

InL:Inari, 11.7.1985, 4exx, LAE&LAL.

Biselachista eleochariella (Stainton)

KemLi:Kolari 749:35, 11.7.1985, 1♂ 1♀, KYI&KRJ. **KemLi:ile uusi.**

Cosmiotes freyerella (Hübner)

KemLi:Kolari 748:35, 11.7.1985, 1ex, KYI&KRJ.

KemLi:ile uusi.

Oecophoridae*Harpella forficella* (Scopoli)

A:Brändö 671:10, 25.6.1984, 1ex, JUJ.

Schiffermuelleria stroemella (Fabricius)

St:Parkano,Vahojärvi 687:30, 11.8.1985, 1ex, NUK&NUT. **St:ile uusi.**

Schiffermuelleria obscurella (Brandt)

Ks:Kuusamo 736:61, 9.7.1985, 1♂, KNT.

InL:Inari, 3—12.7.1985, 8exx, LAE & LAL.

Tichonia tinctella (Hübner)

A:Föglö 668:14, 12.7.1985, 1♂, HYO.

U:Hanko 663:27, 26.6.1985, 1ex, NUK&NUT.

Diurnea fagella (Denis & Schiffermüller)

A:Lemland 667:11, 14—15.5.1985, 2♂♂, NUK&NUT.

Diurnea phryganella (Hübner)

A:Föglö 668:14, 13.10.1985, 10♂♂ 3♀♀, SAK&VAO.

Cheimophila salicella (Hübner)

St:Punkalaidun kk., 8.5.1985, 1♂, M.Vuola.

Hypercallia citrinalis (Scopoli)

A:Eckerö kk 670:09, 11.7.1985, 1ex, JUJ.

A:Eckerö 670:09, 9.8.1985, 1♂, SAK&VAO.

U:Kirkkonummi 665:35, 9—10.7.1985, 1ex, JUJ.

Telechrysis tripuncta (Haworth)

A:Lemland, 20.7.1985, 1♂ ja 25.7.1985, 1♂, A. Järvelä.

U:Helsinki 667:39, 17—18.7.1985, 1♂, FRE.

U:Pernaja,Rabbas 668:44, 7—15.7.1985, 1ex, B-G. Kumlander (KNT det).

EP:Vaasa,Suvilahti 700:23, 4.7.1984, 1ex, KOS. **EP:ile uusi.**

Depressaria depressana (Fabricius)

U:Porvoon mlk,Äminsby 669:41, 26.5.1984, 1ex, SUE.

Agonopterix hypericella (Hübner)

A:Geta 671:10, 22.6.1985, 2♀♀, VAO. **A:ile uusi.**

Agonopterix astraintiae (Heinemann)

A:Lemland, 15—17.8.1985, 5exx, KRH.

Ethmiidae*Ethmia terminella* Fletcher

V:Dragsfjärd 666:24, 24—28.6.1985, 2♂♂ 1♀, SAK VAO.

Gelechiidae*Eulamprotes superbella* (Zeller)

PS:Suonenjoki 694:50, 21.6.1985, 2exx, HYO.

PS:ile uusi.

InL:Utsjoki 770:45, 10.7.1985, 1♀, LAE&LAL.

InL:ile uusi.

Monochroa rumicetella (Hofmann)

U:Helsinki 667:38, 29.5.—7.6.1985, n.12exx., HYO.

U:Helsinki, Laajasalo 667:38, 30.5.1985, 1♂, KNT.

Monochroa arundinetella (Stainton)

V:Lohja, 28.7—4.8.1985, runsas, KRH.

Monochroa ferrea (Frey)

PK:Liperi, toukkia kesäkuun alussa saran juurista. KRJ&KYI.

Xystophora pulveratella (Herrich-Schäffer)

KP:Vimpeli 700:34, 9.7.1985, 1♀ KUA&KUJ.

KP:ile uusi.

Recurvaria leucatella (Clerck)

LK:Parikkala 683:63, 2—8.8.1985, useita, K.Vakkala&LFG. **LK:ile uusi.**

Teleiodes alburnella (Zeller)

LK:Parikkala 683:63, 9—11.8.1985, useita, K.Vakkala&LFG. **LK:ile uusi.**

Teleiodes flavimaculella (Herrich-Schäffer)

U:Helsinki, Marjaniemi 667:39, 24—30.6.1976, 1♂, KNT.

U:Helsinki 667:38, 25.6.1985, 1♂, HYO.

Bryotropha umbrosella (Zeller)

EP:Vaasa,Suvilahti 700:23, 12.6.1984, 1ex, ja 3.7.1984, 1ex, KOS.

Bryotropha boreella (Douglas)

Ks:Kuusamo 736:61, 7—12.7.1985 n.10exx. JUK, KEP&LFG.

Ks:Kuusamo 736:61, 8.7.1985, 1♀, KNT.

KemLi:Sodankylä,Pikkulaironjärvi 757:54, 15.7.1985, 1♂, LAE&LAL.

Chionodes ignorantella (Herrich-Schäffer)

U:Porvoon mlk,Äminsby 669:41, 8—9.8.1985, 2exx., SUE.

Neofriseria singula (Staudinger)

EP:Vaasa,Suvilahti 700:23, 21—23.6.1984, 1ex., KOS. **EP:ile uusi.**

Gelechia rhombella (Denis & Schiffermüller)

LK:Parikkala 683:63, 2—26.8.1985, useita, K.Vakkala & LFG. **LK:ile uusi**

Gelechia jakovlevi Krulikovsky

LK:Parikkala 682:63, 9—11.8.1985, 1ex., K. Vakkala & LFG. **LK:ile uusi.**

Gelechia cuneatella Douglas

V:Lohja, 28.7—4.8.1985, 2exx., KRH.

EH:Tampere 682:32, 20.8.1984, 1ex., NUK&NUT.

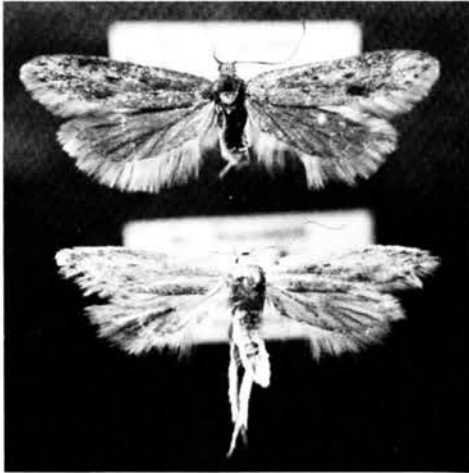
Gnorimoschema strelicellum (Herrich-Schäffer)
PS:Suonenjoki 694:50, 22.6—10.8.1985, n.15exx.,
HYO.

Gnorimoschema valesiellum (Staudinger)
PS:Suonenjoki 694:50, 21.6.1985, 1ex. ja 22.6.1985,
3exx., HYO.
InL:Utsjoki 770:45, 11.7.1985, 1♀, SAK & VAO.
InL:Utsjoki 770:45, 11.7.1985, 2exx., LIJ.

Scrobipalpa klimeschi Povolny
U:Vantaa, Keimola 669:37, kesäkuussa 1985 n.
40exx., KAJ & KNT.

Scrobipalpa murinella (Duponchel)
Ks:Kuusamo 735:61, 11.7.1985, 3exx., JUK, KEP
& LFG.

Scrobipalpa artemisiella (Treitschke)
EP:Vaasa, Suvilahti 700:23, 22.6.1981, 1♂, KOS.
EP:lle uusi.
KP:Alajärvi 699:33, 25.7.1981, KOS. **KP:lle uusi.**



Kuva 3. *Scrobipalpa petasitis*

Scrobipalpa petasitis (Pfaffenzeller)
Ks:Kuusamo 736:61, 7—11.7.1985, n.30exx., JUK,
KEP & LFG.
Ks:Kuusamo 736:61, 9—10.7.1985, 2♂♂, 12♀♀,
KNT.

Caryocolum tischeriellum (Zeller)
A:Eckerö, 10.8.1983, 1♂, B-G.Kumlander, (KNT
det)

Caryocolum petryi (Hofmann)
St:Säkylä, 25.6.1985, n.15 toukkaa, joista kuoriu-
tui 3♂♂ ja 1♀, LAE & LAL.

Caryocolum junctellum (Douglas)
A:Lemland 667:11, 27.4.1984, 1♂, SIM.
A:Lemland 667:11, 3.5.1985, 1♂, HYO & SAK.
A:Lemland 667:11, 12.10.1985, 2♂♂ 2♀♀, HYO,
TAR, TEA & SAK.
A:Lemland 667:12, 14—15.5.1985, 9♂♂ 4♀♀,
NUK & NUT.

Nothris lemniscella (Zeller)
U:Tammisaari, Jussarö 6639:308, 11.8.1983, 1♂,
NUK&NUT.

Sophronia gelidella Nordman
EnL:Kilpisjärvi 767:25, 4.7.1985, 2♂♂ 1♀, HOH.
Sophronia semicostella (Hübner)
KP:Lappajärvi 699:32, 11.7.1985, 2♂♂, KUA &
KUJ. **KP:lle uusi.**

Sophronia sicariella (Zeller)
A:Lemland 667:12, 1.8.1985, 1♂, NUK&NUT.
Sophronia humerella (Denis & Schiffermüller)
PK:Liperi, 2 toukkaa Thymukselta kesäkuun alus-
sa 1985, KRJ&KYI.
PK:Liperi 694:62, 13.7.1985, n.70exx., NUK&
NUT.

Acanthophila latipennella (Rebel)
U:Porvoo mlk, Åminsby 669:41, 31.7.1984, 1ex.,
SUE.

Acompzia subpunctella Svensson
EK:Virolahti 670:53, 20.7—6.8.1985, runsas,
HOH&KAJ.
PPp:Rovaniemi, 9.7.1985, 7exx., KRJ&KYI.
PPp:Rovaniemi, 20.7.1985, 1ex., LAE&LAL.

Anacamptis sp.
U:Hanko 664:28, ex larva 1985, 2♂♂ 2♀♀, NUK&
NUT. **U:lle uusi.**
EH:Tampere 682:33, ex larva 1985, n.20exx., NUK
&NUT.

Psoricoptera speciosella Teich
LK:Parikkala 683:63, 21—26.8.1985, 1ex., K. Vak-
kala & LFG. **LK:lle uusi.**

Brachmia rufescens (Haworth)
EP:Vaasa, Fladan 700:23, 2.8.1985, 1ex., KOS
EP:lle uusi.

Blastobasidae

Holcocera perfucella Jonasson, 1985

Jan Å. Jonasson (Ent. Scand. vol. 16, 1985) on
viime kuuluvan uuden pikkuperhoslajin *Holco-
cera perfugella*. Laji tunnettiin ennen Suomen
löytöä ainoastaan Ruotsista, pääasiassa kaak-
koisrannikolta Blekingen ja Upplannin väliseltä
alueelta. Se on aikaisemmin kulkenut nimellä
Blastobasis phycidella Zeller, 1839. V:Rymätty-
lä, Airismaa 669:22, 30.7.1977, 1♂, 27.7.1978,
1♂, 25.7.1982., 1♂ ja 18.7.1983, 1♂. Kaikki yksi-
löt on saatu valorysällä läheltä rantaa etelärin-
teeltä, jossa männyn lisäksi kasvaa mm. koivua,
tervaleppää, haapaa ja pihlajaa. Erkki Euranto.
Maalle uusi.

Momphidae

Mompha terminella (Humphreys & Westwood)
V:Lohja, 1985, 1ex., KRH.

Mompha raschkiella (Zeller)
KemLi:Sodankylä 744:48, 2.7.1985, 1ex., KYI &
THO. **KemLi:lle uusi.**

Mompha propinquella (Stainton)
A:Eckerö, 10.8.1983, 1♂, B-G.Kumlander, (KNT
det)

Mompha divisella Herrich-Schäffer
U:Vantaa 669:38, 10—14.6.1983, 1ex, JUJ.

Eteobalea anonymella (Riedl)
EK:Virolahti 671:53, 18—21.6.1985, 2exx., KAJ.
ES:Lappeenranta 677:56, 26.6.1984, 2exx., THO.

Glyphipteryx razowskii (Riedl)

U:Helsinki 667:38, 22.6.—3.7.1985, n.80exx.,
HYO,KAJ,KEP,LAE,LAL & LFG.

Glyphipteryx linneella (Clerck)

A:Maarianhamina 668:10, 1.8.1985, 6exx., ja 4.8.
1985, lex., NUK & NUT.

Sorhagenia lophyrella (Douglas)

V:Korppoo, Kräkskär, P.Grotenfelt, **Ville uusi.**

Scythridae*Scythris laminella* (Denis & Schiffermüller)

U:Artjärvi,Hiittälä 673:44, 23—25.6.1985, 8♂♂
2♀♀, KNT.

Scythris potentillae (Zeller)

U:Espoo 6672:374, 19.7.1985, 1♂, VAO.

U:Vantaa 668:39, 13—18.6.1985, n.60exx., KUA
& KUJ.

ES:Joutseno 677:57, 29.6.1984, lex., THO.

PK:Liperi 694:62, 13.7.1985, 3exx., NUK & NUT.

Scythris limbella (Fabricius)

Ks:Salla,Niemelä 739:58, 8.7.1979, 1♀, M.Vuola,
Ks:lle uusi.

Scythris noricella (Zeller)

EP:Vaasa,Suvilahti 700:23, 2.8.1980, lex., KOS.

Scythris fuscopterella Bengtson

KemLi:Sodankylä, 20.7.1985, 2♀♀, LAE & LAL.

Tortricidae*Pandemis dumetana* (Treitschke)

U:Kirkkonummi 665:35, 31.7—2.8.1985, 1♂, KAJ
& SRK

U:Porvoon mlk,Emäsalo, 28.7—2.8.1985, 1♀,
KAJ & SRK

EK:Virolahti 671:53, 30—31.7.1985, 1♂, KAJ &
KAP.



Kuva 4. *Argyrotaenia illustrana*

Argyrotaenia illustrana (Krogerus)

Ks:Kuusamo 736:61, 2—6.7.1985, n.50 exx, KRH

Ks:Kuusamo 736:61, 7—10.7.1985, 45♂♂ 8♀♀,
KNT.

Ks:Kuusamo 736:61, 8—10.7.1985, 43exx, JUK,
KEP & LFG

Ks:Kuusamo 736:61, 12 ja 15.7.1985, 6♂♂ 2♀,
HOH

Ks:Kuusamo 736:61, 6.7.1985, 1♀, SAK & VAO,
erillinen esiintymä

Choristoneura lapponana (Tengström)

Ks:Kuusamo 735:60, 29.6—4.7.1985, runsaasti,
LIJ

Ks:Kuusamo 735:60 ja 736:61, 6—11.7.1985,
6exx, JUK, KEP & LFG

Ks:Kuusamo 735:60, 7—8.7.1985, 4♂♂ 8♀♀, SAK
& VAO

Ks:Kuusamo 735:60, 12.7.1985, 1♂ 1♀, NUK &
NUT

Ks:Kuusamo 735:61, 9.7.1985, 1♂, KNT

InL:Inari 759:51, 7.7.1985, 1♂, LAE & LAL

InL:Utsjoki 770:45, 12.7.1985, lex, LIJ

InL:Utsjoki 775:50, 9.7.1985, 8♂♂, SAK & VAO

InL:Utsjoki 775:50, 11.7.1985, 1♀, SAK & VAO

InL:Utsjoki 776:51, 10.7.1985, 2♂♂, SAK & VAO

Choristoneura hebenstreitella (Müller)

A:Lemland 667:11, 13.7.1985, 1♂, JUJ

A:Lemland 667:11, 12—19.7.1985, 1♂ 2♀♀,
A.Järvelä

A:Lemland 667:12, 24.07.1985, lex, NUK & NUT

Archips betulanus (Hübner)

U:Pyhtää 668:49, 16.7.1985, 1♂, LUU

EK:Virolahti 671:53, 30—31.7.1985, 1♂, KAJ &
KAP

Clepsis spectrana (Treitschke)

LK:Parikkala 683:63, 8—14.7.1985, lex, K.Vak-
kala&LFG, **LK:lle uusi.**

Acleris obtusana (Eversmann)

EK:Virolahti 671:54, 6—11.10.1985, 1♂ 1♀, HOH,
KNT & WEJ

Acleris lipsiana (Denis & Schiffermüller)

LK:Parikkala 683:63, 19—30.9.1985, lex, K.Vak-
kala & LFG, **LK:lle uusi**

Acleris roscidana (Hübner)

A:Föglö 668:14, 13.10.1985, 10♂♂ 3♀♀, HYO,
SAK, TAR & TEA

Olethreutes dissolutanus (Stange)

Ks:Kuusamo 736:61, 11.7.1985, 3exx, JUK, KEP,
& LFG

Olethreutes concretanus (Wocke)

Ks:Kuusamo 1982, lex, 1983 1 ex, 2—4.7.1985,
lex, KRH

Ks:Kuusamo 736:61, 6.7.1985, 1♀, SAK & VAO

Ks:Kuusamo 736:61, 8.7.1985, 2exx, JUK, KEP &
LFG

Apotomis lineana (Denis & Schiffermüller)

U:Kirkkonummi 655:35, 9—10.7.1985, 1♂, JUJ

U:Siuntio 668:35, 4—17.7.1985, lex, LFG

Apotomis moestana (Wocke)

InL:Utsjoki 770:45,10—13.7.1985, 5exx, LAE &
LAL

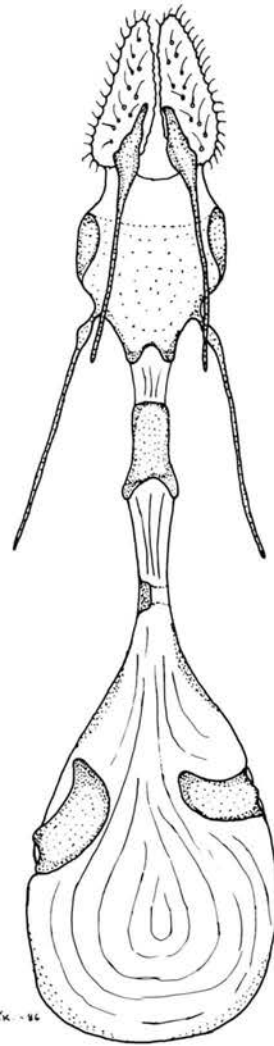
InL:Utsjoki 770:45, 11.7.1985, 1♂, SAK & VAO

InL:Utsjoki 770:45, 11—12.7.1985, 5exx, LIJ

InL:Utsjoki 775:47, 9.7.1985, 3♂♂ 1♀, SAK&VAO

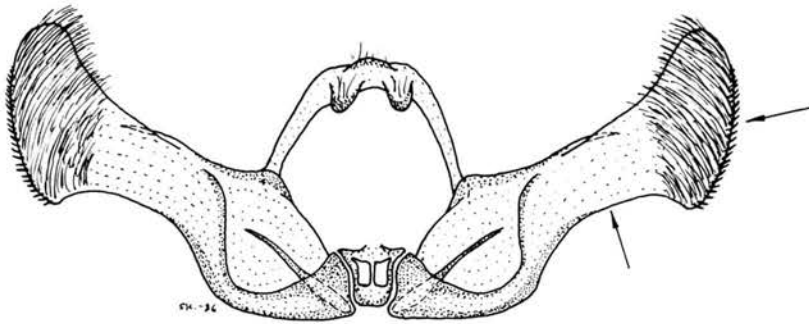
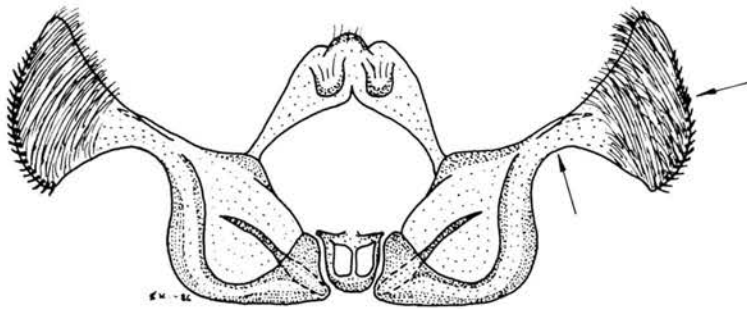
InL:Utsjoki 776:51, 10.7.1985, 61♂♂ 3♀♀, SAK &
VAO

- Apotomis fraterculana* Krogerus
InL:Inari 758:51, 28.6.1985, 1♂, LAE & LAL
- Apotomis lemniscatana* (Kennel)
InL:Inari 760:54, 2.7.1985, 1♂, LAE & LAL
- Apotomis algidana* Krogerus
Ks:Kuusamo 736:61, 7—8.7.1985, 1♂ 1♀, KNT
Ks:Kuusamo 736:61, 7—11.7.1985, 5exx, JUK, KEP & LFG
- Lobesia euphorbiana* (Freyer)
U:Pyhtää, 1985, e.l. 2♀♀, LAE & LAL
- Bactra lacteana* Caradja
Ks:Kuusamo 736:61, 10.7.1985, 1♂, KNT, **KS:lle uusi**
- Ancylis comptana* (Frölich)
KemLi:Sodankylä 754:49, 2.7.1985, 1ex, KYI & THO, **KemLi:lle uusi**
- Ancylis selenana* (Guenee)
ES:Joutseno 677:59, 10.7.1985, 1♂, NUK & NUT
- Ancylis tineana* (Hübner)
Ks:Kuusamo 736:61, 7.7.1985, 1ex, JUK, KEP & LFG, **Ks:lle uusi**
- Ancylis unculana* (Haworth)
KP:Vimpeli 700:34, 5—9.7.1985, 5♂♂, KUA & KUJ, **KP:lle uusi**
- Ancylis apicella* (Denis & Schiffermüller)
Ks:Kuusamo 736:61, 7.7.1985, 1ex, JUK, KEP & LFG, **Ks:lle uusi**
- Epinotia abbreviana* (Fabricius)
A:Finström 670:10, 10.7.1985, 2♂♂, HYO
- Epinotia rubiginosana* (Herrich-Schöffer)
U:Porvoo mlk 669:41, 8.8.1985, 1♂, SUE
- Epiblema rosaecolana* (Doubleday)
U:Espoo 667:37, 1—31.7.1985, 6exx, LFG
U:Helsinki 668:39, 15.8.1985, 1♂, KUA & KUJ
- Epiblema tetragonana* (Stephens)
A:Eckerö 670:09, 8—9.8.1985, 26♂♂ 2♀♀, SAK & VAO
A:Finström 670:10, 9.7.1985, 2♂♂, HYO
- Epiblema obscurana* (Herrich-Schäffer)
A:Eckerö 670:09, 8.7.1985, n.12 exx, HYO
- Pelochrista infidana* (Hübner)
EK:Virolahti 671:53, 4—6.8.1985, 1♂, KAJ & KAP, paikalla ei kasva *Artemisia campestris*
- Eucosma guentheri* (Tengström)
InL:Utsjoki 770:45, 10.7.1985, n20exx, LAE & LAL
InL:Utsjoki 770:45, 11.7.1985, 3♂♂, SAK & VAO
InL:Utsjoki 770:45, 11—12.7.1985, 4exx, LIJ
InL:Utsjoki 775:47, 9.7.1985, 51♂♂, SAK & VAO
- Eucosma aemulana* (Schläger)
Ks:Kuusamo 736:61, 8.7.1985, 1♀, KNT **Ks:lle uusi**
- Eucosma saussureana* (Benander)
Ks:Kuusamo 736:61:1984, 5exx; 3—6.7.1985, 5exx, KRH
Ks:Kuusamo 736:61, 6—8.7.1985, 12exx, LIJ
Ks:Kuusamo 736:61, 7—8 ja 12.7.1985, 2♂♂ 25♀♀, SAK & VAO
Ks:Kuusamo 736:61, 8.7.1985, 1ex, NUK & NUT
Ks:Kuusamo 736:61, 8—11.7.1985, 2♂♂ 2♀♀, KNT



Kuva 5. *Eucosma saussureana* ♀

- Ks:Kuusamo 736:61, 8—11.1985, 5exx, JUK, KEP & LFG
- Eucosma campoliliana* (Denis & Schiffermüller)
U:Helsinki 667:39, 20—21.7.1985, 1ex, FRE
EK:Virolahti 671:53, 16—21.7.1985, 2exx, KAJ, & SRK
EK:Virolahti 671:53, 2—10.8.1985, 1ex, LFG
- Eucosma messingiana* (Fischer von Röslerstamm)
U:Hanko 663:27, 30.8—4.9.1985, 1♂, NUK & NUT
- Blastesthia posticana* (Zetterstedt)
KemLi:Kolari 749:35, 11.7.1985, 1 ex, KRJ, KYI, **KemLi:lle uusi**

Kuva 6. *Eucosma aspidiscana* ♂Kuva 7. *Eucosma saussureana* ♂*Froelichia textana* (Frölich)

ES:Mäntyharju 681:49, 8.8.1985, 1♂, PTO

PK:Liperi 694:62, 13.7.1985, 1ex, NUK & NUT

Pammene ignorata Kuznetsov

A:Finström, 26.6.1985, 1ex, haavimalla ison jalavan latvustosta, aivan vieressä myös saarni. KRJ

Pammene insulana (Guenee)

U:Vantaa 669:37, 16—23.6.1985, 6♂♂ 12♀♀, KUA & KUJ

PS:Suonenjoki 694:50, 21—22.6.1985, 5exx, HYO

Cydia pactolana (Zeller)KemLi:Sodankylä 757:54, 15.7.1985, 1f, LAE, **KemLi:lle uusi***Cydia indivisa* (Danilevsky)

U:Sipoo 668:41, 22.6.1985, 1ex, KEP

U:Sipoo 668:41, 22.6.1985, 1♀, LAE & LAL

PH:Rautalampi 695:48, 1.6.1985, 1ex, HYO **PH:lle uusi**PK:Tohmajärvi 691:66, 7.7.1979, 1ex, LFG **PK:lle uusi**Ks:Kuusamo 735:60, 6.7.1985, 2exx, JUK, KEP & LFG, **Ks:lle uusi***Cydia illutana* (Herrich-Schäffer)Ks:Kuusamo 735:60, 6.7.1985, 1ex, JUK, KEP & LFG, **Ks:lle uusi***Cydia corollana* (Hübner)

U:Siuntio 668:35, ex larva 1985, 1♂, LFG

Cydia cornucopiae (Tengström)

PPp:Tornio, 20.7.1985, 1ex, KRJ & LAE

Cydia medicaginis (Kuznetsov)

U:Hanko, 16—19.7.1985, n.10exx, KRH

Cydia leguminana (Lienig & Zeller)

U:Vantaa 669:37, 16.6.1985, 1♂, KNT

Cydia inquinatana (Hübner)

A:Eckerö 670:09, 8.7.1985, 1ex, HYO

U:Sipoo 668:41, 14—18.7.1985, 1ex, KEP

Dichrorampha alpinana (Treitschke)

ES:Imatra 679:60, 4.7.1985, 3♂♂ 1♀, VAO

Dichrorampha consortana Stephens

A:Sund 670:11; 12.7.1985, 3exx, HYO

Ek:Virolahti 761:54, 10.8.1985, 1ex, KAJ

Dichrorampha cinerascens (Danilevsky)

EK:Virolahti 671:53, 2—10.8.1985, 1♂, LFG, viides yksilö maasta

Cochylidae*Hysterosia vulneratana* (Zetterstedt)

Ks:Kuusamo 736:61, 7—15.7.1985., 2exx, LIJ

Ks:Kuusamo 736:61, 8—10.7.1985., 1ex, JUK, KEP & LFG

Ks:Kuusamo 736:61, 8.7.1985., 2♂♂, SAK&VAO

Stenodes alternana Stephens

A:Jomala, Jomala 669:11, 8—11.8.1983., 1♂ 4♀♀, HIO

U:Hanko, 10.8.1985., 1ex, SUT

Phalonidia gilvicomana (Zeller)U:Hanko 663:27, 15.6.1983., 1ex, NUK&NUT, **U:lle uusi***Phalonidia alismana* (Ragonot)

U:Porvoo mlk, Åminsky 669:41, 2—5.8.1985., 6exx, SUE

Phalonidia minimana (Caradja)

KemLi:Kolari 749:35, 11.7.1985., 1ex, KYI&KRJ,
KemLi:lle uusi

Aethes rubigana (Treitschke)

PPP poistetaan. Virhemääritys.

Aethes rutilana (Hübner)

KemLi:Kittilä,Kivijärvi 754:38, 10.7.1985., 1ex,
KYI&KRJ, **KemLi:lle uusi**

Cochylis hybridella (Hübner)

U:Hanko 663:27, 29.7.—2.8.1983., 1ex, NUK&
NUT, **U:lle uusi**

Pyralidae*Calamotropha paludella* (Hübner)

V:Turku 30.7.1983, 1♂, JUJ
U:Tenhola 17.7.19 85, 1ex, KRH
U:Pernaja 668:44, 11—16.8.1985, 1♂ 1♀, B.Kum-
lander
EK:Virolahti 670:53, 9.8.1985, 2♀♀, KEP & LFG
EK:Virolahti 671:53, 26.7.1985, 4♀♀, LFG
EK:Virolahti 671:53, 9—13.8.1985, 1♂ 2♀♀, KAJ
&KAP
EK:Virolahti 671:54, 2—9.8.1985, 5♂♂. HOH,
KNT & WEJ

Crambus nemorellus (Hübner)

KemLi:Sodankylä 749:48, 2.7.1985, 1ex, KYI &
THO, **KemLi:lle uusi**

Agriphila poliella (Treitschke)

EK:Virolahti 12.—14.8.1985, 1ex, LUH

Catoptria permiaea (W. Petersen)

Catoptria pinellan kaksoislaji, tosin keskimäärin
hiukan pienempi ja tummempi. Ulompi, vinone-
liömäinen hopeakuvio suorareunaisempi ja ter-
äväkulmaisempi. Paras ero näkyy otsassa jo
vähäisellä suurennuksella. *C. permiaean* otsa on
laakea ja valkea. *C. pinellan* otsa on kartiomai-
nen ja kartion kärki kuluu helposti mustaksi.
Genitaaleissakin selvät erot. Elintavat tunte-
mattomat. Saattaa olla leviämässä länteen, kos-
kapa äskettäin havaittu sekä Latviasta että Ees-
tistä. Suomen lisäksi ei tietoja muista Länsi-Eu-
roopan maista. Tarkempi selostus tulossa (E.
LAASONEN & L. LAASONEN).

EK:Virolahti 671:54, 7—13.8.1985, 1♂, Hublin.
LAE,LAE&LDS **Maalle uusi laji**
U:Helsinki 667:39, 12—17.7.1981, 3♂♂, FRE
U:Helsinki 667:39, 5.7.1984, 1♂, FRE

Pediasia contaminella (Hübner)

V:Hiittinen 665:24, 28.7.—1.8.1985, 3exx, LUU,
(LFG det)
V:Hiittinen 665:24, 12—13.8.1985, 1exx, LUU,
(LFG det)
V:Dragsfjärd 666:24, 9—10.8.1985, 1♂ 1♀, LAE &
LAL
U:Hanko 664:27, 18.8.1985, 1♂, HYO, TEA &
VAO

Eudonia aequalis Kyrki & Svensson, 1985 (in
litt.)

InL:Inari, 12—13.7.1985, 4♂♂, LAE & LAL

Cataclysta lemnata (Linnaeus)

KP:Vimpeli 700:33, 9.7.1985, 12♂♂, joiden etusii-
vet tummat kuten norm.naaraalla KUA & KUJ

Cynaeda dentalis (Denis & Schiffermüller)

V:Dragsfjärd 666:24, 26.7.1985, 6 exx, JUJ,KAJ,
LFG & SRK
V:Dragsfjärd 666:24, 28.7.—2.8.1985, 4♂♂, HYO,
SAK,TAR,TEA & VAO

Pyrausta ostrinalis (Hübner)

V:Dragsfjärd 554:24, 27—28.7.1985, n.50exx, JUJ,
KAJ,LFG & SRK

Pyrausta cespitalis (Denis & Schiffermüller)

EP:Vaasa,Suvilahti 700:23, 22.7.1982, 1ex, KOS
EP:lle uusi

Loxostege sticticalis (Linnaeus)

EK:Virolahti 671:53, 14—16.1985, 2exx, KAJ&
KAP
EK:Virolahti 671:54, 13—22.8.1985, 1♂, LAE&
LAL
LK:Parikkala 682:63, 12—16.8.1985, 1♂, K.Vak-
kala & LFG, **LK:lle uusi**

Sitochroa palealis (Denis & Schiffermüller)

V:Dragsfjärd 664:24, 27.7.1985, 1♂, JUK,KAJ,
LFG & SRK

Microstega hyalinialis (Hübner)

EK:Vehkalahti 671:50, 15—17.7.1985, 1ex, LUU
& SIM, (LFG det)
EK:Virolahti 671:53, 20—21.7.1985, 1♀, KAJ&
KAP
EK:Virolahti 671:53, 22—23.7.1985, 1♂, KAJ &
SRK
LK:Parikkala 683:63, 25—28.7.1985, 1♂, K.Vak-
kala & LFG

Ostrinia nubilalis (Hübner)

U:Porvoon mlk 669:41, 3.8.1983, 1♂, poikkeavan
värinen, SUE

Phlyctaenia perlucidalis (Hübner)

LK:Parikkala 683:63, 8—14.7.1985, 1ex, K.Vak-
kala & LFG, **LK:lle uusi**

Nascia ciliialis (Hübner)

U:Sipoo 668:41, 14—18.7.1985, 1ex, KEP
U:Pyhtää 668:49, 3—14.7.1985, 1ex, LUU

Udea ferrugalis (Hübner)

U:Hanko, Taktom, 10.8.—6.9.1985, 1♂, ATO
EK:Kotka 671:48, 7—12.10.1984, 1ex, E. Vanha-
la, **EK:lle uusi**

Nomophila noctuella (Denis & Schiffermüller)

V:Lieto 672:25, 17—18.8.1985, 1ex I. Virtanen &
THO
V:Salo 670:29, 6—15.9.1985, 1ex Uotila & THO
U:Hanko 663:27, 15—22.8.1985, 2♂♂, NUK &
NUT
EK:Virolahti 671:53, 14—15.8.1985, 1♂, KAJ &
KAP
EK:Virolahti 671:53, 18—23.8.1985, 1♀, LFG
EK:Virolahti 671:53, 20—23.8.1985, 1♂, LUU &
SIM
EK:Virolahti 671:54, 2—6.9.1985, 1♂ 1♀, LUU &
SIM

Orthopygia claucinalis (Linnaeus)

LK:Parikkala 683:63, 9—11.8.1985, 1ex, K.Vak-
kala & LFG **LK:lle uusi**

Pyralis lienigialis (Zeller)

U:Vantaa, 27.7.1977, 1ex, JUJ
KP:Soini 697:36, 2.8.1978 1ex. KOS

Pyralis regalis Denis & Schiffermüller

- V:Dragsfjärd, Örö, 17—27.2.1985, K.Helomaa (LAE det)
 U:Hanko 663:27, 31.7—4.8.1985, lex, NUK & NUT
 U:Hanko 664:27, 15.8.1985, 2exx, NUK & NUT
 U:Hanko 664:28, 15—22.8.1985, lex, NUK & NUT
 U:Helsinki 667:38, 25.7.1985, lex, KEP
 EK:Virolahti 671:53, 13—15.8.1985, lex, KAJ & SRK
 EK:Virolahti 671:54, 27.7—7.8.1985, 1♂, LAE & LAL

Oncocera semirubella (Scopoli)

- A:Lemland, 16—18.8.1985, 1♂, B.Kumlander (KNT det)
 V:Parainen 669:23, 10—18.8.1985, lex, Bo Wikström leg.
 U:Hanko 664:27, 14.8.1985 lex, NUK & NUT
 U:Kirkkonummi 667:35, 8.8.1985, lex, A. Järvelä, (VAO det)
 U:Helsinki 667:39, 8 ja 17.8.1985, 2exx, NYB
 U:Porvoo mlk 669:41, 8.8.1985, lex, SUE
 U:Porvoo mlk, Emäsalo, 28.7—2.8.1985, lex, KAJ & SRK
 U:Porvoo mlk, Tirmo, 3.8.1985, 1♀, HOH
 U:Porvoo mlk, 668:43, 8—10.8.1985, lex, A. Järvelä, (VAO det)
 U:Pernaja 668:44, 29.7—1.8.1985, 1♂, B. Kumlander, (KNT det)
 EK:Virolahti 671:53, 21.7—15.8.1985, 10exx, KAJ & KAP
 EK:Virolahti 671:53, 21.7—23.8.1985, 8exx, LFG
 EK:Virolahti 671:53, 10.8.1985, lex, KEP & LEG
 ES:Mäntyharju 681:49, 16.8.1985, 1♀, PTO

Nephoterix fumella (Eversmann)

- EK:Virolahti, 7—12.7.1985, lex, LUH
 EK:Virolahti 671:53, 20—21.7.1985, 2exx, KAJ & KAP
 EK:Virolahti 671:53, 21—25.7.1985, 1♂, LFG
 EK:Virolahti 671:54, 17—27.7.1985, 1♂, LAE & LAL

Nephoterix lucipetella Jalava

- EK:Virolahti 671:53, 19.6—13.7.1985, 8exx, LFG
 EK:Virolahti 671:53, 21—26.6.1986, 1♂, HOH, KNT & WEJ
 EK:Virolahti 671:53, 8—14.7.1985, 3exx, KAJ & KAP
 EK:Virolahti 671:54, 8.6—27.7.1985, 3exx, LAE & LAL

Myelois cribrellus (Huebner)

- U:Hanko 694:28, 21.7.1985, 1♀, KUA & KUJ

Apomyelois bistriatellus (Hulst)

- KemLi:Sodankylä 576:57, 2—4.7.1973, 3exx, M.Attila, (LAE det) **KemLi:lle uusi**

Euzophera pinguis (Haworth)

- A:Lemland, 14—17.8.1985, 5exx, KRH

Pterophoridae*Oxyptilus chrysodactylus* (Denis & Schiffermüller)

- EP:Isokyrö 699:25, 20.8.1977, 1♂, KUA. **EP:lle uusi.**

Buckleria paludum (Zeller)

- EP:Laihia 697:24, 11.7.1985, 2♀♀, KUA.

Platyptilia nemoralis (Zeller)

- EK:Virolahti 671:537, 14.7.1984, 1♂, (toinen maasta) KAJ & KAP. **EK:lle uusi.**

Pterophorus baliodactylus Zeller

- A:Finström 670:10, 9—13.7.1985, n.20exx., HYO.
 U:Pyhtää, Ristisaari 668:48, 4.7.1985, 1♂, LUU.

U:lle uusi.*Pselnophorus heterodactylus* (Müller)

- A:Sund, kesäkuusa 1985, n.5 toukkaa, joista kuoriutui 2 imagoa, KRH.

Oidaematophorus lithodactylus Wallengren

- A:Eckerö 670:09, 8—9.8.1985, runsas, SAK & VAO
 A:Finström 670:10, 24.7.1984, lex., THO
 A:Jomala 668:11, 28.7.1984, lex., THO.
 EK:Virolahti 671:53, 26.7—1.8.1985, lex., ja 18—23.8.1985, lex., LFG.

Taulukko 1. Tiedonantoja jättäneet henkilöt ja heistä käytetyt kirjainlyhenteet.

ATO	Aalto, A.	LFG	Löfgren, L.
BRH	Bruun, H.	LJ	Liljebäck, M.
EUE	Euranto, E.	LUH	Luoma, H.
FRE	Franssila, E.	LUU	Luukkonen, L.
HOH	Holmberg, H.	NUK	Nupponen, K.
HYO	Hytönen, O.	NUT	Nupponen, T.
ITS	Itämies, J.	NYB	Nybom, O.
JUJ	Junnilainen, J.	PTO	Peltonen, O.
KAJ	Kaitila, J.-P.	SAH	Saarenmaa, H.
KEP	Kerppola, S.	SAK	Saloranta, K.
KNT	Kontuniemi, I.	SAM	Savela, M.
KOS	Kontiokari, S.	SIM	Sinervirta, M.
KRH	Krogerus, H.	SRK	Sarkkinen, E.
KRJ	Karvonen, J.	SUT	Sulin, T.
KUA	Kullberg, A.	SUE	Suomalainen, E.
KUJ	Kullberg, J.	TAR	Tervonen, Ari
KYI	Kyrki, J.	TEA	Tervonen, Arto
LAE	Laasonen, E.	THO	Teriaho, R.
LAL	Laasonen, L.	VAO	Vaalamo, K.
LAP	Lappi, E.	WEJ	Wettenhovi, J.
LDS	Lindfors, C.-E.		

MO Oulun yliopisto, eläinmuseo

Kirjallisuutta

- Falkovitš, M.I. 1964: Casebearers (Lepidoptera, Coleophoridae) damaging the larch in the USSR, their distribution and historical relations to host plants. — Zoologičeskij Journal, TOM XLII:6
 Jalava, J. 1977: Suomen perhosten luettelo. — Helsingin hyönteisvaihtoyhdistys.

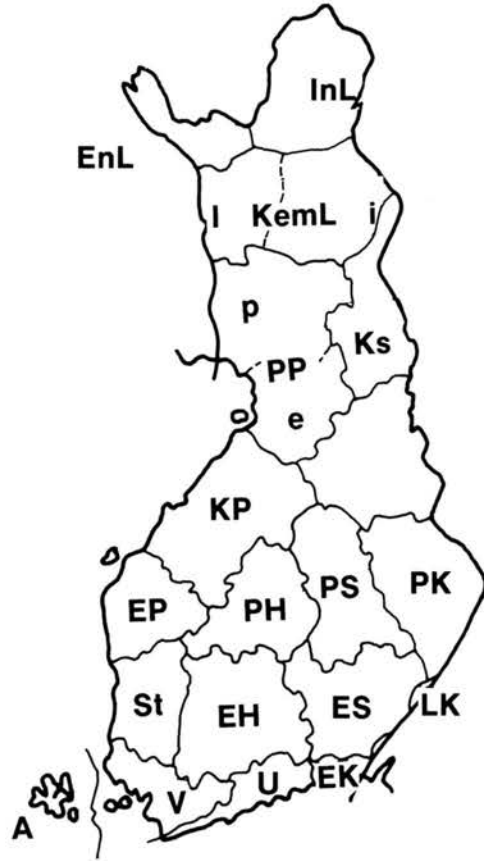
- Jalava, J., Kyrki, J. & Varis, V. 1983: Korjauksia Suomen perhosten luetteloon. — *Baptria* 8: 31.
- Jonasson, J.Å. 1985: *Holcocera perfugella* sp.n. from SE. Sweden (Lepidoptera, Blastobasidae) — *Ent.Scand.* 16:305—310.
- Kyrki, J. 1978: Suomen pikkuperhosten levinneisyys. I. Luonnontieteellisten maakuntien lajisto (Lepidoptera: Micropterigidae — Pterophoridae). — *Not. Ent.* 59: 125—131.
- Kyrki, J. & Tabell, J. 1984: Lisäyksiä Suomen luonnontieteellisten maakuntien pikkuperhoslajistoon (Lepidoptera: Micropterigidae — Pterophoridae). — *Not. Ent.* 64: 134—144.
- Varis, V. 1979: Korjauksia Suomen perhosten luetteloon. — *Baptria* 4: 30—31.
- Varis, V. 1980: Korjauksia Suomen perhosten luetteloon. — *Baptria* 5: 38—39.

Kuva 8.

Suomen luonnontieteelliset maakunnat, niiden koodinumerot, vaihtoehtoiset nimilyhenteet ja nimet.

Finnish biogeographical provinces, their code numbers, alternative name abbreviations and names

Finlands naturhistoriska provinser, deras namn och förkortningar på finska och latin samt kodnummer



01 A	Ahvenanmaa	11 PS	Pohjois-Savo	17 Ks	Kuusamo
Al	Alandia	Sb	Savonia borealis	Ks	Regio kuusamoensis
02 V	Varsinais-Suomi	12 PK	Pohjois-Karjala	18 KemL	Kemin Lappi, l = länsiosa
Ab	Regio aboensis	Kb	Karelia borealis	Lk	Lapponia kemensis, W = western part
03 U	Uusimaa	13 KP	Keski-Pohjanmaa	19 KemL	Kemin Lappi, i = itäosa
N	Nylandia	OM	Ostrobothnia media	Lk	Lapponia kemensis, E = eastern part
04 EK	Etelä-Karjala	14 Kn	Kainuu	20 EnL	Enontekiön Lappi
Ka	Karelia australis	Ok	Ostrobothnia kajanensis	Le	Lapponia enontekiensis
05 St	Satakunta	15 PP	Pohjois-Pohjanmaa, e = eteläosa	21 InL	Inarin Lappi
St	Satakunta	Ob	Ostrobothnia borealis, S = southern part	Li	Lapponia inarenensis
06 EH	Etelä-Häme	16 PP	Pohjois-Pohjanmaa, p = pohjoisosa		
Ta	Tavastia australis	Ob	Ostrobothnia borealis, N = northern part		
07 ES	Etelä-Savo				
Sa	Savonia australis				
08 LK	Laatokan Karjala				
KI	Karelia ladogensis				
09 EP	Etelä-Pohjanmaa				
Oa	Ostrobothnia australis				
10 PH	Pohjois-Häme				
Tb	Tavastia borealis				

SÄHKÖTURVALLISUUS VALOPYYNNISSÄ

Sakari Kerppola

Johdanto

Viimeisten kahdenkymmenen vuoden aikana on perhosharrastajien määrä maassamme voimakkaasti lisääntynyt. Samaten elohopea- ja sekavalolamppujen avulla tapahtuva valopyynti. Nykyään taitaa melkeinpä jokaisella keräilijällä olla jonkinlainen rysäviritys maastossa.

Keräilijöistä kuitenkin aniharva on perillä sähkölain ja turvallisuusmääräysten asettamista vaatimuksista valopyyntilaitteita asentaessaan.

Vuonna 1980 voiman tullut uusi sähkölaki on hieman sallivampi amatöörien suorittamien sähköasennusten suhteen kuin edellinen vuodesta 1928 voimassa ollut laki, joka kielsi kaiken ei ammattimiehen suorittaman asennus- ja korjaustöinnän.

Sähkötarkastuskeskuksen tiedonannon T25-82: Sähköurakointia ja sähkösuunnittelua koskevien määräyksien, 15§:ssä sanotaan mm. seuraavaa:

Tämä päätös ei koske seuraavia sähkölaitteistoihin tai sähkölaitteisiin kohdistuvia töitä

1) Kauppa- ja teollisuusministeriön sähköturvallisuusmääräyksistä antaman päätöksen (205/74) 48§:ssä tarkoitettuja käyttötoimenpiteitä.

Käyttötoimenpiteisiin rinnastetaan myös hyväksytyin pienjännitteelle tarkoitettun jännitteen koettimen käyttö.

2) Asennusrasioiden peitekansien irrotusta ja kiinnitystä, sisustusvalaisinten liittämistä tarkoitusta varten varattuihin liittimiin sekä muiden kuin suojamaadoitettujen ja suojaeristettyjen pistotulppien tai liitosjohtojen uusintaa ja näihin verrattavia töitä.

3) Sellaista sähköteknillistä harrastustoimintaa, jossa henkilön voi katsoa perehtyneen tarvittaviin tehtäviin tai työ perustuu yksityiskohtaisiin ohjeisiin valmistettavan tai korjattavan laitteen jäädessä harrastelijan hallintaan.

Laki siis sallii, että harrastelija saa rakennussarjasta tai joissakin tapauksissa oman suunnitelman mukaan rakentaa tai korjata sähkölaitteen.

Laitteen valmistaja on kuitenkin itse vastuussa laitteensa turvallisuudesta eikä sitä saa myydä eikä luovuttaa toiselle henkilölle.

Anna sähköasennukset ammattimiehen tehtäväksi jos olet hiukankin epävarma omista taidoistasi.

Yksityisyrittäjiä joukostamme kuitenkin löytyy, ja jotta välttyttäisiin jopa kuolemaankin johtavilta tapaturmilta ja tulipaloilta on syytä tarkoin noudattaa tässä esitettyjä asennustapoja ja turvallisuusnäkökohtia.

Valopyyntimenetelmät

Valvontavalo asennetaan yleensä vain yhdeksi yöksi, laitteiden ollessa edes jonkinlaisessa kontrollissa keräilyn aikana. Sähkötaturman kannalta tämä ei kuitenkaan poista huolellisen asennuksen vaatimusta.

Turvallisuusmielessä on ns. kestorsäpyynti vaarallisinta. Laitteet ovat maastossa jopa viikkokausia ilman mitään valvontaa. Kun ne ovat keväällä maastoon viritetty ja lamput saatu jotenkuten palaamaan niin kesän mittaan lienee ainoa mielenkiinnon kohde myrkkypurkki. Harva taitaa säännöllisesti läpikäydä kaikki liitokset ja tarkastaa linjajohdot.

Sähkölaitteiden osalta kestorsäpyntiteemi käsittää seuraavat osat:

- linjajohto
- lamppu
- lampunpidin kantajohtoineen
- kuristin (elohopealampulle)
- kello- tai hämäräkytkin

Linjajohdot (jatkorikat)

Ulkokäyttöön hyväksytyt johto on eris-

tystvaatimuksiltaan oltava vähintään tyyppiä VSK, joka on pyöreää taipuisaa kumiletkujohtoa. Johtimen poikkipinnan on oltava vähintään $0,75 \text{ mm}^2$, mieluummin kuitenkin $1,5 \text{ mm}^2$.

Muovijohtoa ei saa käyttää sen huonon pakkaskestoisuuden tähden. Tiedän, että sitä kuitenkin käytetään ja silloin on oltava erityisen varovainen aikaisin keväällä ja myöhään syksyllä. Muovi kovettuu kylmässä ja saattaa helposti murtua. Eristysvaatimus muovijohdolla on vähintään tyyppiä MSK, joka on pyöreää erillisellä suojavaipalla varustettua johtoa. Lisäksi musta muovi tuntuu kestävän parhaiten säävaihteluita.

Linjajohdon pistotulppana sekä jatkopistorasiana tulevat kyseeseen vain suojakoskettimilla varustetut mallit. Huolimatta siitä, että lampunpidin ei ehkä välttämättä maadoitusta tarvitse, niin on kuitenkin käytettävä 3-napaista linjajohtoa, jossa on kelta-vihreäraidallinen suojajohdin. Tämä johdin kytketään pistotulpan sekä jatkopistorasian suojamaadoitusliitimeen, jossa on merkki . Kelta-vihreä suojajohdin on jätettävä muita johtimia pitemmäksi niin, että se irtoaa viimeksi liittimestä, jos johdon vedonpoistin pettää.

Kuonnollisesti tuntuu turhalta käyttää 3-napaista jatkojohtoa laitteessa, joka ei maadoitusta tarvitse, mutta ulkokäyttöön on hyväksytty ainoastaan suojakosketinpistotulppa (suko). 2-napaista johtoa kuitenkin varmasti käytetään suko-tulpan kanssa ja tällöin on vaara olemassa, että samaa johtoa käytetään talvella esim. autolämmittimen yhteydessä, jolloin suojamaadoitusjohtimen puuttuminen on todellinen vaaratekijä.

Jos tätä määräystä rikotaan niin vähin mitä voidaan vaatia on, että johto varustetaan selvästi näkyvällä varoitustekstillä suojamaadoitusjohtimen puuttumisesta.

Johtojen jatkopistorasioin tehdyt liittokohdat on suojattava sadevedeltä pohjasta avoimin muovipurkein, jotka kiinnitetään ylös maasta esim. puun runkoon. Tiivistä muovipurkkia ei saa käyttää, sillä kondensivesi ei pääse siitä haihtumaan.

Johdon veto maastoon

Johdot on aina vedettävä ja suojattava siten, ettei niistä aiheudu vaaraa ympäristölle.

Etenkin silloin jos johdot ovat pitempikäisessä samassa maastossa, on etukäteen otettava huomioon ihmisten ja eläinten liikkuminen alueella. Yleensä olisi pyrittävä vetämään johdot riittävän korkealle maasta, esim. puihin tai tiheisiin pensaisiin. Vedettäessä johdot teiden tai polkujen poikki, on otettava huomioon mahdolliset korkeat heinäkuormat ym. jotka voivat repiä johdon alas.

Lamppu

Markkinoilla on saatavana eri tehoisia perhospyyntiin soveltuvia sekavalo- ja elohopealampuja. Sekavalolamput voidaan liittää verkkoon ilman kuristinta (virranrajoitinta). Elohopealamput on sensijaan aina varustettava kullekin lampputeholle soveltuvalla kuristimella, joka kytketään sarjaan lampun kanssa. Jollei näin tehdä, kallis lamppu tuhoutuu ja sulake palaa syntyvässä oikosulussa.

Lamppu on asennettava rysään siten, että se on tarpeeksi etäällä muoviosista. Kuuma lamppu saattaa muuten polttaa koko rysän ja aiheuttaa pahimmassa tapauksessa metsäpalon. Yli 160 W tehoisten lamppujen käyttö ei ole suositeltavaa niiden suuren pintalämpötilan vuoksi.

Lampunpidin

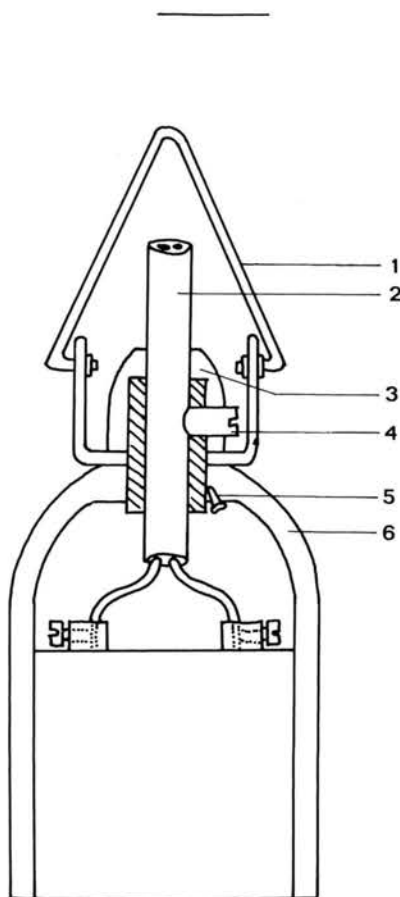
Posliiniset lampunpitimet ovat sopivia rysäkäytössä, kertamuoviset kestävät huonosti kosteutta ja metallipitimet on suojamaadoitettava. Kytkimellä varustettujen pitimien käyttö ulkona on kielletty.

Posliininen pidin ei siis vaadi maadoitusta. Tällöin tulee kuitenkin lampun kantajohtoon kanssa vaikeuksia, sillä 2-napaiseen kantajohtoon ei saa suko-tulppaa liittää.

Tosin on olemassa suojaeristetty pistotulppa (luokka II), joka on valettu yhteen 2-napaisen liitäntäjohdon kanssa. Tätä ei kuitenkaan erillisenä myydä yleisölle, koska on olemassa vaara, että se voidaan

asentaa virheellisesti suojavaaditusta vaativiin laitteisiin.

Harrastelija saattaa siis rikkoa määräyksiä eli hänen on käytettävä sukotulppaa lampun kantajohdossa. Suojakoskettimeen ei tietenkään mitään johtoa



1. Ripustussanka
2. Kantajohto 2 × 1.5 VSK
3. Nippeli M 10 (Goljat-kanta M13)
4. Vedonpoistoruuvi
5. Nippelin lukitus
6. Lampunpidin

Kuva 1.

kytketä ja kuten edellä on selvinnyt niin harrastelija rikkoo yleensäkin määräyksiä, vaikka kytkisi suko-tulpan 3-napaiseenkin johtoon.

Lampunpitimen kantajohdon asiallinen asennustapa on kuvan 1. mukainen.

Johto on vietävä riittävän syvälle lampunpitimeen ja osajohtimia ei saa kuoria enempää kuin on tarpeen. Johtimien päitä ei saa juottaa. Juottaminen aiheuttaa jäykän liitoksen, jossa vaarana on tinan kylmäjuokseminen, löysä liitos, lämpeneminen ja tulipalo. Sen sijaan johtimien säikeet on kierrettävä kunnolla yhteen niin, että liittimien ulkopuolelle ei jää irrallisia säikeitä. Edelläoleva koskee luonnollisesti myös pistotulppien, jatkopistorasioiden ja kuristimien liittämistä.

Lamppua ei saa ripustaa johdosta roikkumaan, vaan käytetään lampunpitimeen kiinnitettyä ripustussankaa. Asiallisia lampunpitimiä ulkokäyttöön on saatavana sähköasennusliikkeistä (ei valintamyymälöistä eikä marketeista).

Kuristin (virranrajoitin)

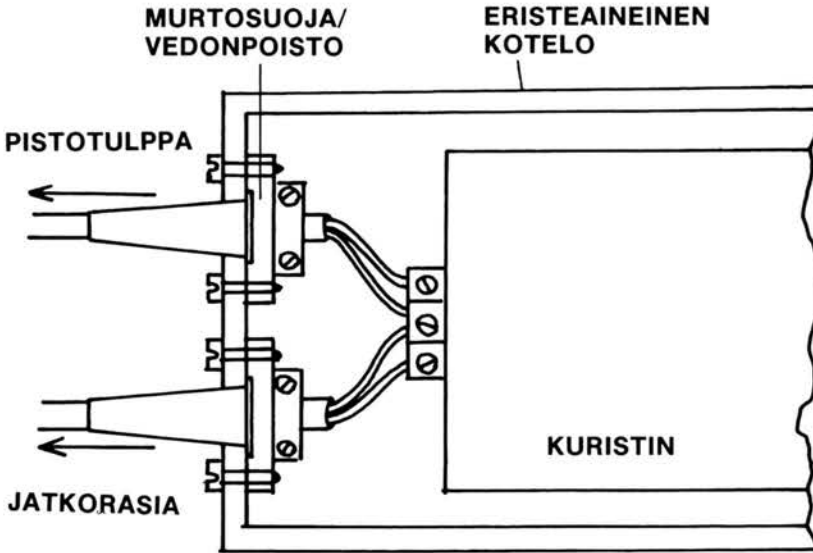
Sadevedenpitäviä ulkokäyttöön tarkoitettuja kuristimia on saatavana, mutta ne ovat tarkoitettuja kiinteään asennukseen. Niistä puuttuvat vedonpoistolaite-murto-suojajyhdistelmä ja niiden suojakotelo on metallia, joten ne on maadoitettava.

Kokemuksesta tiedän, että perhosmiesten käyttämät kuristimet ovat useasti halvinta mahdollista tyyppiä, joissa jännitteiset liittimet ovat täysin suojaamattomia sekä sadevedeltä että kosketukselta. Mikäli käytetään metallisuojuksella varustettua kuristintyyppiä niin linjajohto on varmasti vain 2-napainen, jolloin kuristin jää ilman vaarallista kosketusjännitteeltä suojaavaa maadoitusta.

Kaksinapaista johtoa ilmeisesti tulevaisuudessakin käytetään ja halpoja kuristimia ostellaan. Oman ja ympäristön turvallisuuden kannalta on tällöin syytä asentaa kuristin eristeaineiseen riittävän tukevaan koteloon, joka on suljettava ja tiivistettävä siten, ettei sadevesi pääse sisään eikä koteloa saada auki kuin työkalulla. Lisäksi on kotelon oltava jäähdytyksen kannalta riittävän tilava ja sen pohjaan on tehtävä

vä pieni reikä, josta kondensivesi pääsee ulos. Kotelosta ulostulevat johdot on läpivientikohdassaan varustettava murtosuojalla sekä vedonpoistolaitteella. Kuristimen kiinnitykseen mahdollisesti käytet-

tävät ruuvit, jotka ovat yhteydessä kuristimen metallirunkoon, eivät saa tulla suojakotelon läpi. Asiallinen asennustapa kuvassa 2.



Kuva 2. Kuristinkotelointi

Vedonpoistin-murtosuojayhdistelmää myyvät sähköasennus- ja elektroniikkalan liikkeet. Jännitteisten liittimien suojaus pelkästään erilaisilla teippikääröillä on kielletty.

Kello- ja hämäräkytkimet

Ulkona käytettävien kytkinten on oltava sadevedenpitäviä. Ne ovat yleensä metallikuorisia ja vaativat maadoituksen. On myös saatavana sisäkäyttöön tarkoitettuja muovikoteloisia kytkimiä, joissa kotelomaadoitusta ei vaadita. Näitä käytettäessä ja muutoinkin on talon sisältä ulos vievä johto suojattava läpivientikohdassaan mekaaniselta rikkoontumiselta muovii- tai metalliputkella.

Kytkimet ovat useasti 1-napaisia ja kestorsäpyynnissä on pistotulppa tynnettävä seinärasiaan niin päin, että verkon se napa jossa jännitteen koetin (vaihekynä) hohtaa, kytkeytyy kellokytkimen katke-

avaan piiriin.

Jos kytkin katkaisee vain nollajohtimen, jää piirin vaihejohtimeen täysi jännite maata vastaan. Tästä voi aiheutua yllättäviä vaaratekijöitä, sillä kun lamppu ei päivällä pala, luullaan johtojen olevan jännitteettömiä vaikka näin ei todellisuudessa olekaan. Mahdolliset sulakkeet on myös kytkettävä vaihejohtimeen. Suositeltavinta on käyttää 2-napaista kytkintä, jolloin ei pistotulpan asennolla ole väliä.

Yleisiä ohjeita

Kaikkien sähkölaitteiden kuntoa on säännöllisesti tarkkailtava ja pienikin vika on välittömästi korjattava. Talven yli on sähkölaitteet säilytettävä kuivassa tilassa ja keväällä pyyntikauden alkaessa on tarkastettava kaikki johdot, liitännät ja laitteiden toiminnot.

Erikoisesti kestorsäpyynnissä olisi rysä syytä varustaa esim. **ÄLÄ KOSKE** —

TUTKIMUS KÄYNNISSÄ-kilvellä, joka osaltaan estää asiattomia turhaan kajoamista pyydykseen.

Sekä rysä- että valvontalampputyynnissä on kaikki kytkennät ja muut tarpeelliset työt tehtävä valmiiksi ennen jännitteen kytkemistä. Keräilyn päättyessä on ensin katkaistava jännite ja vasta sitten kerättävä välineet pois.

Milloinkaan ei pitäisi sähkölaitteita tarpeettomasti siirrellä ja kosketella jännitteen ollessa kytkettyinä.

Lopuksi

Kaikkia mahdollisia tilanteita ja asennuspaikkoja ei voida etukäteen näin suppeassa esityksessä käsitellä, mutta noudattamalla edelläolevia ohjeita ja käyttämällä tervettä järkeä, vältetään tapaturmilta ja saadaan perhosten valopyynti turvallisesti sekä itselle että ympäristölle.

VARO SÄHKÖÄ!

**220 V ON HENGENVAARALLINEN
JÄNNITE**

**JO 50 mA VIRTAA VOI AIHEUTTAA
KUOLEMAN**

**KUN KOKEILET RAKENTAMAASI
LAITETTA, ÄLÄ KOSKE SIIHEN KAKSIN
KÄSIN, SILLÄ SYDÄMEN KAUTTA
KULKEVA VIRTAA ON ERITYISEN
VAARALLINEN**

**VÄLTÄ KOSKETTELEMÄSTÄ SAMAN-
AIKAISESTI SÄHKÖLAITETTA JA MAAN
KANSSA JOHTAVASSA YHTEYDESSÄ
OLEVIA ESINEITÄ**

Kirjallisuutta:

Sähkötarkastuskeskus: A1-80 Sähköturvallisuusmääräykset.

Sähkötarkastuskeskus: T25-82 Sähkourakointia ja sähkösuunnittelua koskevat määräykset.

Sähkötarkastuskeskus: D16-85 Ohjeita ja neuvoja sähköturvallisuudesta elektroniikkalaitteiden harrastelijarakentajille.

Om elsäkerhet vid ljusfångst

Den nya ellagen av 1980 ger amatören något flere möjligheter att utföra vissa installationsarbeten än den förra från 1928. Amatören kan under vissa förutsättningar uppbygga och reparera elektriska anordningar. Den som framställer anordningen är dock själv ansvarig för dess säkerhet och denna får inte säljas eller överlämnas åt annan person. Överlämna alltså dina installationer till en fackman ifall du ens är litet osäker på din egen förmåga.

Ljusfångst med övervakningsljus under en natt kräver noggranna installationer men fördelen är att anordningen står under någonslags övervakning under insamlingen.

Ökade olycksrisker följer av långtidsfångst med fällor då anordningarna står ute i terrängen upp till veckor utan övervakning. Få samlare torde systematiskt genomgå linjeledningen och förgreningsstöpslarna under säsongen, då det i allmänhet är fångsten som huvudsakligen intresserar. Ljusfällorna har följande elektriska delar: linjeledningen, lampan, lamphållaren med sladd, drosseln (kvicksilverlampor) samt avbrytaruret.

För utomhusbruk bör linjeledningen vara av böjligt gummi, isoleringsförmågan av VSK-typ, genomskärningen bör vara minst 0,75 mm², helst 1,5 mm². Plastledning bör ej användas p.g.a. frostömtålighet om vår och höst, då den lätt bryts. Om plastledning trots allt används bör den ha en skild skyddsmantel och isoleringsförmågan MSK. Linjeledningen bör vara skyddsjordad, A.v.s. 3-polig ledning och stöpslarna bör även vara skyddsjordade (schuko) trots att lamphållaren som sådan inte fordrar det. Om 2-polig ledning används (ojordad) med jordad schukokontakt uppstår risk då ledningen användes för andra ändamål, tex på vintern för bilvärmare, då avsaknad av skyddsjordning blir en verklig fara. I dylika fall borde ledningen förses med varningstext att skyddsjordningen saknas.

Ledningarnas skarvstöpslar bör skyddas mot regnvatten i plastburkar med hål i botten, så att regn- och kondensvatten (icke vat-

tentäta burkar) kan avgå, vidare skall skarvarna placeras ovanför marknivå (trädstammar eller dyl.).

Ledningarna skall alltid dras så, att de ej är till förfång för omgivningen. Om dessa står en längre tid i terrängen bör man beakta var människor och djur rör sig, ledningarna bör helst dras högt upp från marken, dock med beaktande av att de kan dras ner av höga lass vid vägar och stigar. Lamporna är antingen blandljuslampor, vilka direkt kan anslutas till nätspänningen eller kvicksilverlampor, vilka fordrar för lampstyrkan anpassade strömbe-gränsande drosslar, utan vilka de ej kan kopplas till nätspänning utan att förstöras.

Lampan bör installeras i fällan (ryssjan) så, att den ej kommer åt att bränna plastdelarna, vilken kan förorsaka skogsbrand i värsta fall. Det är icke rekommendabelt att använda lampor med större effekt än 160 W p.g.a. den höga ytemperaturen.

Lamphållaren bör lämpligen vara av porslin eftersom plasthållare motstår fukt dåligt och metallhållare bör vara skyddsjordade. Lamphållare med avbrytare är förbjudna vid utebruk. Lamphållaren är alltså 2-polig och ojordad och lampsladden måste med skyddsjordad kontakt anslutas till den 3-poliga linjeledningen. Lamphållarens installation framgår av figur 1. Ledningen skall föras tillräckligt djupt i lamphållaren och polledningarna skalas blott så lite som möjligt, koppartrådarna skall flätas ihop till en bunt, icke lödas p.g.a. brandfara. Lampan får ej upphängas från ledningen utan från skild upphängningsanordning.

Vattentäta drosslar för utebruk med metallhölje står att få men dessa fordrar fast jordad installation. Det är dock uppenbart att samlarna brukar billigaste möjliga drosslar med för vatten och beröring oskyddade uttag. Linjeledningarna är oftast 2-poliga varför drosseln förblir utan skyddsjordning. Av säkerhetsskäl bör drosseln installeras i ett fast skydd av isolerande material, som ej släpper in vatten eller

kan öppnas utan verktyg. Skyddshöljet skall (Fig 2) vara tillräckligt stort för nedkylning samt ha utgångshål för kondensvatten. Vidare skall sladdarna vid in- och utgångshålen vara försedda med brytskydd och vattenavlägsningsanordning. Eventuella skruvar för fastmontering av drosseln får ej komma ut genom skyddshöljet.

Tids- och skymningsavbrytarna bör vara vattentäta och eftersom de har metallskal skall de oftast vara jordade. Det finns dock även för innebruk avsedda klockavbrytare med plastskal, vilka ej fordrar jordning. Då dessa brukas inomhus skall ledningen, såsom alltid, vid genomgångsstället med plast- eller metallrör skyddas mot mekaniska skador.

Klockavbrytarna är oftast 1-poliga och vid långtidsfångst med fällor skall stöpseln kopplas i väggen så, att den strömförande polen, utprovad med lysande polpenna, kopplas till den krets som klockavbrytaren stänger av.

Om avbrytaren stänger av nollledningen förblir det däremot i kretsen full spänning gentemot marken. Detta kan förorsaka oväntad fara då lampan icke på dagen lyser och ledningen tros vara strömlös fastän detta icke är fallet. Mest önskvärt vore att använda 2-polig klockavbrytare.

Allmänt taget bör strömanordningarna regelbundet omses och fel genast repareras. Om vintern skall strömanordningarna förvaras i torra utrymmen och på våren granskas ledningarnas, kopplingarnas och anordningarnas skick och funktion. Vid lamp- och fällfångst bör alla kopplingar och installationer göras färdiga före strömmen ikopplas och före insamlandet av strömanordningarna bör elektriciteten ovillkorligen först avkopplas. Man bör heller aldrig i onödan flytta eller röra strömanordningar då strömmen är påkopplad. Vid fångst med fällor är det skäl att förse anordningen med t.ex. följande text: RÖR INTE — PÅGÅENDE UNDERSÖKNING.

ML

Stigmella plagicolella (Stainton) Suomelle uutena

Erkki M. Laasonen ja Leena Laasonen

Syyskuun alussa pidettiin Hangossa 5. mikrosymposio, jonka pääaiheena olivat mikrokoverteet. Onnistuneen symposion innoittamina retkeilimme vielä pari kertaa syksyn mittaan Hankoniemellä koverteita tarkkaillen. Yhden retken tuloksena oli kaksi *Prunus domestica* ssp. *insitit*ialta eli kriikunalta 22.9. (LL leg.). Ne löytyivät villiintyneestä kriikunapensaikosta soratien pohjoislaidalta, hyvin lämpimältä vaikuttavalta kallioiden ja somerikkojen sekaisesta maastosta. Määrityskaaviot koverteen perusteella (HERING 1957, Gustafsson 1985) johtivat *S. plagicolella*an. Siitä alkoi jännittävä odotus. Tunnelmaa vielä tihensi, kun vain toinen toukista jaksoi koteloitua.

Kun vuodenvaihteessa otimme koverrekasvatukset sisään, alkoivat ensimmäiset *Stigmella* kuoriutua 16.1. ja ainoa *S. plagicolella* kuoriutui 31.1., ennen kuoriutumisen pääryöstä. Jälleen selatettiin määrityskaavioita (BENANDER 1953, EMMET ym. 1976) ja tuloksena oli *S. plagicolella*. Laji kuuluu *sorbi*-ryhmään, mutta eroaa itse *sorbista* usein piirtein. *S. plagicolella* on pienempi, sen kaulus on ruskea (*sorbilla* keltainen tai oranssi), faskia on tarkkarajainen ja metallisen hopeinen sekä ripset harmaat (*sorbin* faskia on rajoiltaan epämääräinen ja metallinhohdoton ja ripset ovat valkeat). Lajin ravintokasveina ilmoitetaan *Prunus spinosa* eli oratuomi, *P. domestica* eli luumu ja ym. kriikuna (PETERSEN 1924, BENANDER, EMMET ym.). Löytö Suomesta ei ole yllätys, onhan havaintoja Leningradin alueelta ja Baltiasta (PETERSEN), Ruotsista aina Upplandia myöten (GUSTAFSSON 1979) ja muistakin lähimaista (KROGERUS 1971).

Löysimme lopulta myös kuvan naarasgenitaaleista (IVINSKIS ym 1985). Preparointia yrittäessä tarvelti otus pahanlaisesti ja yritys jäi kesken. Rohkenemme kuitenkin ilmoittaa lajin Suomelle uutena tyypillisen (ja talletetun) koverteen ja yksilön ulkonäön perusteella.

Kirjallisuutta

Benander, P. 1983: Svensk Insektfauna 10:

...Micropterygina och Tineides aculeatae. — 72 s. Tukholma.

Emmet, A.M., Fletcher, D.S., Pelham-Clinton, E.C. & Trenewan, W.G. 1976: The moths and butterflies of Great Britain and Ireland, Vol. 1:— Micropterigidae — Heliozelidae. — 343 s. Lontoo.

Gustafsson, B. 1979: Förteckning över Sveriges småfjärilar. — 41 s. Tukholma.

Gustafsson, B. 1985: Bestämningstabell över minor och larver av fjärilsfamiljen Nymphalidae i Sverige. — Ent Tidskr. 106: 83—106.

Hering, E.M. 1957: Bestimmungstabellen der Blattminen von Europa, etc., Band II. — ss. 651—1185. Haag.

Ivinskis, P., Pakalniskis, S. & Puplisis, R. 1985: Augalus minuojuantys vabzdžiai. — 240 s. Vilna.

Krogerus, H., Opheim, M., v. Schantz, M., Svensson, I. & Wolff, N.L. 1971: Catalogue Lepidopterorum Fenniae et Scandinaviae. Microlepidoptera. — 40 s. Helsinki.

Petersen, W. 1924: Lepidopteren-Fauna von Estland (Eesti). Teil II. — ss. 319—590 Tallinna.

Stigmella plagicolella (Stainton) ny för Finland

22.9.85 fann L. Laasonen på Hangöudd på förvildat krikon (*Prunus domestica* ssp. *institia*) två minor av *sorbityp*. Examinationen av minorna (Hering 1957, Gustafsson 1985) angav att det var fråga om *S. plagicolella*. Efter väntan i spänning kläcktes den ena av de två larverna som förpuppats 31.1.86 och förnyad examination (Benander 1953, Emmet m.fl. 1976) angav att det var *S. plagicolella*. Arten skiljer sig från *S. sorbi* genom sin mindre storlek, sin bruna kragdel (gul eller orange hos *sorbi*), fascian är skarpavgränsad och metalliskt silverfärgad och fransarna gråa (*sorbis*

fascia är oklart avgränsad utan metallglans samt fransarna vita).

Plagicolellas näringsväxter anges vara *Prunus spinosa* eller slån samt *Prunus domestica*, d.v.s. plommon och krikon (Petersen 1924, Benander, Emmet m.fl. 1976).

Det finländska fyndet är ingen överraskning, arten förekommer i Leningradtrakten

och i Balticum (Petersen), i Sverige ända till Uppland (Gustafsson 1979) och i övriga närbelägna (Krogerus 1971).

Hongenitalia avbildas av Ivinskis 1985, men exemplaret skadades vid prepareingen, som måste lämnas på hälft. Arbestämningen grundar sig därför på den typiska minan samt exemplarets utseende.

ML

Tiedotuksia jäsenistölle

TIEDONANTOLOMAKE UUDISTUU

Suomen Perhostutkijain Seura kerää jatkuvasti tietoja Suomen perhoslajistosta. Tietoja on viime vuosina kerätty vuosittain seuran jäseniltä erilaisilla lomakkeilla, pääasiassa tiedonanto-, vaeltaja-, II sukupolvi- ja runsaustutkimuslomakkeilla. Päällekkäisyyden vähentämiseksi ja tietojen yhdenmukaistamiseksi on laadittu uusi tiedonantolomake. Tällä uudella lomakkeella pyydetään jatkossa ilmoittamaan keräilykauden jälkeen lajeittain kaikki mielenkiintoiset perhoshavainnot, myös vaeltaja-, II sukupolven- ja runsaushavainnot.

Uuden tiedonantolomakkeen täyttöohjeet ovat lomakkeen kääntöpuolella. Lomakkeen kääntöpuolella on lueteltu myös eräitä vaeltaja- ja muita mielenkiintoisia lajeja, joista pyydetään tekemään havainnot vuosittain.

Kaikki tiedonannot (sekä makroista että mikroista) pyydetään tästä lähtien toimittamaan makrotiedonantosihteerille (Seppo Repo, Vaahtokuja 5 G 73, 01600 Vantaa), joka toimittaa mikrotiedonannot edelleen mikrotiedonantosihteerille. Tiedonantolomakkeita saa ja niitä voi palauttaa myös kuukausikousten yhteydessä.

Seppo Repo

Kokouksia

Syyskuu 17.9.1986 Kauri Kaila: Yhteenveto Lapin havainnoista. Havaintolomakkeet ja havainnot suoraan esitelmöitsijälle tai pj:lle, tai siht:lle.

Lokakuu 8.10.1986 Christer Hublin: Yhteenveto makrotiedonannoista. Havainnot suoraan esitelmöitsijälle, os. Halsuantie 3 A 16, 00420 HKI, tai pj:lle, tai siht:lle.

Marraskuu 12.11.1986 Yhteiskokous Helsingin Hyönteistieteellisen Yhdistyksen ja

Suomen Hyönteistieteellisen Seuran kanssa.

Alustava ohjelma. Kari Ahti: Katsaus kesän säähän hyönteisten kannalta. Päivö Somerma: Perhosvaellukset. Olli Marttila ja Osmo Peltonen: Imatran-Mäntyharjun perhoset kesällä 1986. Harry Krogerus: Lohjan seudun perhoset kesällä 1986. Henrik Bruun: Hotskärrin perhoset kesällä 1986. Ilkka Havukkala: Maatalouden tuhohyönteiset kesällä 1986. HHY:n esitelmöitsijä ja aihe ilmoitetaan myöhemmin.

Joulukuu 10.12.1986. Esko Suomalainen: Porvoon mlk:n perhosista ja niiden runsausvaihtelusta. Sääntömääräinen syyskokous, jossa käsitellään Seuran ja Rahaston sääntöjen määräämät asiat (suunnitelmat seuraavalle kaudelle, jäsenmaksujen suuruus, hallituksen jäsenet, tilintarkastajien valinta).

Nuorisosaaston kokouksia

Syyskuu 10.9.1986: Yhteenveto kesän havainnoista

Syyskuu 13.9.1986: Keräilyretki, joka ilmeisesti suuntautuu Helsingin Laajasaloon. Tarkemmat tiedot syyskuun kokouksessa

Lokakuu 1.10.1986: Aihe ilmoitetaan myöhemmin

Marraskuu 5.11.1986: Aihe ilmoitetaan myöhemmin

Joulukuu 3.12.1986: Aihe ilmoitetaan myöhemmin

Kirja-arvosteluja

Katalog over de danske Sommerfugle

Entomologiske Meddelelser, bind 52 hefte 2—3. Kopenhagen 1985

Karsten Schnackin toimittaman luettelon kirjoittajat ovat seuraavat: Ole Karsholdt, Niels Peder Kristensen, Svend Kaaber, Knud Larsen, Ebbe Schmidt Nielsen, Eivind Palm, Karsten Schnack, Peder Skou ja Bjarne Skule.

Teoksen kielinä ovat sekä tanska että englanti. Kaikki tekstit on esitetty molemmilla kielillä siten, että tanskalainen teksti on vasemmalla ja englantilainen oikealla palstalla.

Kirja jakaantuu kahdeksi toisiinsa melko kiinteästi nitoutuvaksi kokonaisuudeksi. Ensimmäinen osa, joka käsittää noin neljänneksen teoksesta, keskittyy lajistossa tapahtuneisiin systemaattisiin ja nimityksellisiin vaihdoksiin. Lajitason muutoksia on ansiokkaasti kerätty alan kirjallisuudesta yhteensä 157 kpl ja ylempien taksonien täsmennyksiäkin kaikkiaan 52 kpl. Teoksen loppuosassa esitellään Tanskan lajiston levinneisyys taulukkomuodossa: tarkkuutena 11 tanskalaista luonnonmaantieteellistä maakuntaa. Mahdolliset ajalliset muutokset esiintymisessä on ilmaistu käyttämällä kaksijakoista, ennen vuotta 1960 — ja jälkeen vuoden 1960 -merkintää.

Niille, jotka ovat kiinnostuneita tanskalaisen lajiston levinneisyydestä kirja luonnollisesti tarjoaa runsaasti tietoa, joskin luettelon heikko tarkkuus (luonnonmaantieteelliset maakunnat) vähentää sen käyttöarvoa. Levinneisyyden selvitys 10 × 10 km näyteruuduin olisi käyttökelpoisempi, — tosin sen laadinta olisi ollut paljon laajempi tehtävä. Kysehän on lähinnä työn ja tuloksen välisen hyödyn optimoinnista.

Omassa käytössäni ovat kuluneet eniten sivut, joilla esitellään nimeklaturisia muutoksia. Vaikka lieneekin itsestäänselvyys, ettei teoksessa esitetty systemaattinen järjestelmä ole lopullinen, se tarjoaa kuitenkin käyttökelpoisen pohjan esim. erilaisten lajilistojen laadinnalle tällä hetkellä. Lisäksi teoksen etuna on laaja kirjallisuusluettelo, jonka avulla nimeklaturisiin muutoksiin johtaneet artikkelit on helppo jäljittää.

Kirjaa voitaneen suositella kaikille niille, jotka työnsä tai harrastuksensa takia ovat

kiinnostuneita perhosnimistön nykytilasta. Myös levinneisyystiedot ovat teoksessa asiasta kiinnostuneelle selkeästi tarjolla.

Teoksen hankinta käy helpoimmin tilaamalla se seuraavasta osoitteesta: Apollo Boger, Lundbyvej 36, DK-5700 Svendborg, Danmark.

Päivö Somerma

PALM, E. 1986: **Nordeuropas Pyralider** — med særligt henblik på den danske fauna (Lepidoptera: Pyralidae). Danmarks Dyreliv 3. — Fauna Bøger, København, 287 s. + 8 väritaulua. Tilausosoite: Apollo Bøger, København, 287 s. + 8 väritaulua. Tilausosoite: Apollo Bøger, Lundbyvej 36, DK-5700 Svendborg, Danmark, hinta DKR 400 + postikulut.

Otsikko kertoo jo kirjasta paljon. Se kuuluu laajempaan "Tanskan Eläinmaailma" -sarjaan, josta varmaan muistanemme kirjan Nordens målare (Pohjolan mittarit). Kirjan tekijä on mikrotutkijoille hyvinkin tuttu pastori Eivind Palm, jonka aikaisempia saavutuksia ovat Tanskan Oecophoriidi-kirjat ja Tanskan Tortricidiiden ja Cochyliidien levinneisyysatlas.

Sitten sisältö. Systeemi on jälleen uusi, mutta siihenhän on jo totuttu. Kieli on tanska, mutta kohtuullisella harjoittelulla sen luku näyttää sujuvan helposti. Alkuun on sijoitettu joukko kappaleita Pyralideista yleensä. Niissä ehkä uusinta on määrityskaava alaheimoihin. 219 lajista on täydellinen kuvaus, joka sisältää tuntomerkit, levinneisyyden pohjois-Euroopassa, bionomia (elintavat) ja usein myös tietoja aikaisemmista kehitysvaiheista. Lisänä ovat kartakkeet levinneisyydestä Pohjolassa maakunnittain ja Tanskassa "täsmällisen pisteen" menetelmällä esitettynä. Jokaisesta lajista on lisäksi 1—2 hyvää värikuvaa kahdeksassa väritaulussa kirjan loppupuolella. Onnetonta kyllä väritaulujen suurennus/pienennys on milloin mitäkin. Vaikeammista lajipareista tai -ryhmistä on lisäksi paljon mustavalkoisia siipi-ym. kuvia tekstissä. Niissä mustat nuolet osoittavat oleelliset erot. Myös genitaalikuvia

on ainakin kaikista ongelmalajeista. Kunkin alaheimon kuvauksen alussa on lisäksi johdanto, jonka parhaita antia lienevät lyhyet kuvaukset "mahdollisista" lajeista, ts. lajeista joita on tavattu esim. Saksasta, Puolasta tai Baltian maista. Osa näistäkin on kuvattu värikuvina tai mustavalkokuvina. Eniten olen käyttänyt sisällysluetteloa ja olen sen tähän mennessä todennut toimineen moitteitta.

Sivumennen — mikähän uskomaton sekaotku on nousemassa Kyrki & Svenssonin (vielä julkaisemattomasta) uudesta lajikuvauksesta Eudonia aequalis, jota Palm käsittelee, kuin laji jo olisi kuvattu.

Yhteenvetona: kirja on hyvä ja kuvastaa hyvin kirjoittajan rutiinia perhoskirjojen saralla. Suosittelem kirjaa kaikille mikrotutkijoille ilman varauksia. Senlisäksi suosittelem sitä niille, jotka vähänkin ovat suunnitelleet harrastuksensa laajentamista pelkän makroharrastuksen ulkopuolelle.

Erkki M. Laasonen

Tiedotuksia jäsenistölle

Raskasmetallitutkimuksen materiaalin kerääjille tiedoksi

Seuraavassa taulukossa on lueteltu muutamien suurperhoslajien painoja. Kerätessä materiaalia tutkimusta varten, voidaan tarvittavaa yksilömäärää pyrkiä arvioimaan annettujen arvojen avulla.

Orthosia gothica	0.051—0.092 g
Orthosia incerta	0.149—0.204 g
Lithophane consocia	0.159 g
Lithophane socia	0.144 g
Brachionycha nubeculosa	0.305 g
Lycia hirtaria	0.157—0.196 g
Nothophteryx carpinata	0.009—0.015 g



PERHOS- LAATIKOT

Siisti ja tukevarakenteinen styrokspohjainen perhoslaatikko kokoelmiin ja keräilijöille. Edullisesti suoraan valmistajalta.

Valmistamme kahta kokoa:

- 280 x 215 x 50 mm pieni pahvikantinen **26.50**

- 350 x 240 x 50 mm iso pahvikantinen **34.00**

iso lasikantinen **49.50**

Hintoihin lisätään postituskulut.

KOTELOVALMISTE KY

Höyläämötie 10, 00380 Helsinki 38 Puh. 90-554 553

TILAUSKUPONKI

pieni pahvikantinen	iso kpl pahvikantinen	iso kpl lasikantinen	kpl
NIMI			
LAHIOSOITE			
POSTITOIMIPAIKKA	PUHELIN		
ALLEKIRJOITUS			





SUOMEN PERHOSET, MITTARIT, 1

- Julkaisija:** Suomen Perhostutkijain Seura ry.
Kustantaja: Suomen Perhostutkijain Seura ry.
Toimittajat: Kauri Mikkola, Ilkka Jalas, Osmo Peltonen ja Sakari Nenyé (kuvat)
Sisältää: — Lajit: *Archiearis parthenias* — *Baptria tibiale*
— Lajinkuvaukset, joissa mm. piirroksia erityistuntomerkeistä, levinneisyyskartat, yleisyys ja runsaus, elinympäristö, lentoajat, pyyntitavat, kehitysasteet, talvehtiminen, ravintokasvit
— **Värikuvataulut**
— Lentoaikataulukot

Hinta seuramme välittämänä 140,—/kpl (kirjakauppahinta n. 185,—/kpl)

Seuramme välittää kirjaa seuraavilla tavoilla:

— Eläinmuseon ala-aulan vaatteiden vartijoiden välityksellä eläinmuseon audioloaikoina

— kuukausikokousten edellä ja väliajoilla

— postitse tilaussoitteella: Henry Holmberg, Vainiopolku 7, 00700 Helsinki

SISÄLLYSLUETTELO

SIVU

Kerppola, Sakari: Kontuniemi, Ilkka ja Löfgren, Leif: Mikrotiedonannot 1985	25
Kerppola, Sakari: Sähköturvallisuus valopyynnissä	39
Laasonen, Erkki M. ja Laasonen, Leena: Stigmella plagicolella (Stainton) Suomelle uutena	45
Tiedotuksia jäsenistölle	46
Kirja-arvosteluja	47
Tiedotuksia jäsenistölle	48